

1. Obiekt

KOŚCIÓŁ PARAFIALNY POD WEZWANIEM ŚW. MICHAŁA ARCHANIOLA

2. Czas powstania

1700-1702

3. Miejscowość

T Y L I C E

11. Zdjęcia, rzut, przekrój, sytuacja, orientacja



Widok od str.płn-zach.

Widok od str.zachodniej.

Orientacja

1 : 25 000

1 : 10 000



4. Adres

Tylice, 13-300 Nowe Miasto

Lubawskie

nr hipoteczny

Tylice k.180

5. Przynależność administracyjna

województwo Toruńskie

gmina Nowe Miasto Lubawskie

6. Poprzednie nazwy miejscowości

Tilūtz, Thylitz, Thyliz,
Tilicz, Tylitz, Tillitz

7. Przynależność administracyjna

przed 1.VI.1975 r.

województwo olsztyńskie

powiat Nowe Miasto Lubawskie

8. Właściciel i jego adres

parafia rzym.-kat. św. Micha-
ła Archanioła w Tylicach
13-300 Nowe Miasto Lubawskie

9. Użytkownik i jego adres

J.W.

10. Rejestr zabytków

Nr A7594

924

data 2.08.1968

12. Autorzy, historia obiektu, określenie stylu.

Wieś i dobra Tylice należały do biskupów chełmińskich, a od 1751 r. - po darowiźnie biskupa Wojciecha - przeszły na własność kapituły chełmińskiej i pozostały w jej władaniu do czasu sekularyzacji dóbr kościelnych.

Parafia założona została prawdopodobnie przez biskupów chełmińskich w początkach XIV wieku. Kościół jest poświadczony w dokumencie z 1319 roku.

Obecny kościół wzniesiony został w latach 1700-1702 i konsekrowany przez biskupa Teodora Potockiego w 1709 roku. Parafia należała do dekanatu nowomiejskiego w diecezji chełmińskiej. Od 1992 roku w ramach tego samego dekanatu pozostaje w diecezji toruńskiej.

13. Opis (sytuacja, materiał i konstrukcja, rzut, bryła, elewacje, wnętrze, wyposażenie, instalacje)

SYTUACJA:

Kościół położony we wsi Tylice, ok. 5 km na wschód od Nowego Miasta Lubawskiego. Kościół znajduje się pośrodku wsi, w rozwidleniu drogi prowadzącej z Nowego Miasta Lubawskiego, na niewielkim wzniesieniu cmentarnym, założonym na osi wschód-zachód, z wejściem głównym od zachodu. Na północ od cmentarza i kościoła znajduje się plebania, na południe szkoła. Założenie cmentarne wraz z kościołem oraz murowaną, tynkowaną kostnicą w części płn.-zach., otacza ogrodzenie składające się z kamiennego cokołu, murowanych, tynkowanych słupków i drewnianych sztachet oraz metalowych furtek.

MATERIAŁ I KONSTRUKCJA:

Fundamenty korpusu nawowego, prezbiterium oraz kruchty pn., kruchty przy prezbiterium i zakrystii - kamienne; wieży - betonowe.

Korpus nawowy, prezbiterium oraz kruchta pn., kruchta przy prezbiterium, zakrystia - w konstrukcji drewnianej, zrębowej. Ściany nawy wzmocnione lisicami. Wieża w konstrukcji murowej z bloczków gazobetonowych na zaprawie cementowo-wapiennej i cementowej. Kościół na podmurówce z cegły, z wyjątkiem prezbiterium i wieży na podmurówce z kamienia łupanego. Kościół wraz z wieżą opierzony pionowymi deskami łączonymi na pióro. W kruchcie przy prezbiterium ściany i sufit opierzone deskami. W zakrystii widoczna zrębowa konstrukcja ścian.

Chór w konstrukcji drewnianej, belkowej, wsparty na profilowanych konsolkach przyściennych i na drewnianych podporach o różnych formach: kolumnach z uproszczonymi klockowymi bazami i głowicami oraz na kwadratowych słupach o narożach z fazą zakończoną dekoracyjnym spływem. Dolne części dwóch filarów międzynawowych stanowiące podporę chóru są w formie dwudzielnej: w dolnej części prostokątne, powyżej profilowanego uskoku rozszerzają się. Belki mają w narożach fazy ze spływem oraz profilowane końcówki. Balustrada chóru tralkowa, z parapetem w formie prostokątnej belki.

Wieżba dachowa: nad nawą drewniana, stolcowo-kleszczowa z nasuwnicami; nad prezbiterium drewniana, krokwiowo-kleszczowo-zastrzałowa z nasuwnicami; w wieży drewniana, ze słupem środkowym. Dachy kryte dachówką bitumiczną.

Nad prezbiterium pozorne sklepienie - drewniana kolebka o kształcie koszowym.

14. Kubatura	15. Powierzchnia użytkowa	16. Przeznaczenie pierwotne	17. Użytkowanie obecne
ok. 1426,5 m ³	ok. 190,2 m ²	Kościół parafialny	Kościół parafialny
18. Prace budowlane i konserwatorskie, ich przebieg i dokumentacja 1968 - pożar: spłonęły dwa obrazy ołtarzowe św. Michała Archanioła i Przemienienia Pańskiego. 1986 - wymiana desek ściany południowej. 7.12.1990 - pożar: zniszczenie konstrukcji więźby dachowej, stropów nad prezbiterium i nawą, konstrukcji drewnianej wieży, w znacznym stopniu drewnianych ścian, konstrukcji chóru i organów, a także częściowo wyposażenia. 1991 - 1994 prace remontowo-rekonstrukcyjne: nowa więźba dachowa, pokrycie dachu dachówką bitumiczną "Tegola", nowy sufit deskowy, nowa stolarka okienna i częściowo drzwiowa, wzmocnienie i konserwacja zachowanych fragmentów ścian nawy i prezbiterium, wymiana 1/3 zewnętrznej ściany od strony północnej, wymurowanie nowej wieży o opierzenie jej deskami, zainstalowanie nowej instalacji elektrycznej i odgromowej.		19. Stan zachowania (fundamenty, ściany zewnętrzne, ściany wewnętrzne, sklepienia, stropy, konstrukcje dachowe, pokrycia dachu, wyposażenie i instalacje) Po remoncie kapitalnym i częściowej rekonstrukcji.	
		20. Najpilniejsze postulaty konserwatorskie	

21. Akta archiwalne (rodzaj akt, numer i miejsce przechowywania)

24. Uwagi różne

25. Opracował

tekst mgr Marek Gzyło, 30.10.1997

M. Gzyło

imię, nazwisko, data, podpis

plany, rysunki j.w.

M. Gzyło

imię, nazwisko, data, podpis

zdjęcia fotogr. j.w.

M. Gzyło

imię, nazwisko, data, podpis

miejsce przechowywania negatywów w posiadaniu autora

Karta po wypełnieniu podlega ochronie na podstawie przepisów prawa autorskiego

22. Bibliografia

1. Diecezja chełmińska. Zarys historyczno-statystyczny. Pelplin 1928.
2. J. Heise - Die Bau- und Kunstdenkmäler der Provinz Westpreussen, t. 2. Kulmerland und Löbau, z. X, Danzig 1895.
3. KZSP, pow. nowomiejski, opr. I. K. Trybowski, O. Zagórski, 1954, mps w zb. IS PAN.
4. Słownik historyczno-geograficzny Ziemi Chełmińskiej w średniowieczu, opr. K. Porębska, M. Grzegorz, 1971.

26. Adnotacje o inspekcjach, informacje o zmianach (daty, imiona i nazwiska wypełniających)

23. Źródła ikonograficzne i fotograficzne (rodzaj, miejsce przechowania, sygnatury)

27. Załączniki

4 wkładki

1. Miejscowość	2. Obiekt (nazwa jak w karcie)	3. Zawartość wkładki (nazwa obiektu lub materiału uzupełniającego)
TYLICE	KOŚĆ.PAR.P.W.ŚW.MICHAŁA ARCHANIOŁA	c.d. p. 13. Opis Plan sytuacyjny; skala 1:1000 Rzut kościoła; skala 1:200

C.d. p. 13. Opis:

Nad nawą strop drewniany, belkowy, nagi z górnym pułapem, na dwóch podciągach wspartych na kwadratowych słupach z profilowanymi mieczami. Belki i podciąg mają na narożach fazy zakończone śmigami. Górna część słupów opracowana w formie wysokiej prostokątnej "głowicy". Nad zakrystią strop drewniany, belkowy, nagi z górnym pułapem. Nad kruchtą przy prezbiterium strop drewniany, prosty, podbity od dołu deskami. Stropy w wieży żelbetowe, nad kruchtą pod wieżą - strop belkowy, nagi.

Schody na chór drewniane, jednobiegowe, łamane z zakrętem, bez balustrady. Schody w wieży żelbetowe, jednobiegowe proste i łamane z zakrętem. Schody zewnętrzne - z lastrika płukanego.

Podłoga: deskowa na legarach w nawie i prezbiterium (za ołtarzem gł. - gładź cementowa); przy wejściu z kruchty przy prezbiterium pozostawiono w prezbiterium odkrywkę oryginalnej podłogi deskowej - znajdującej się ok. 20 cm poniżej poziomu podłogi obecnej. W kruchcie pod wieżą posadzka z lastrika; na wyższych kondygnacjach wieży - gładź cementowa. W kruchcie przy prezbiterium oraz w zakrystii - gładź cementowa, w zakrystii dodatkowo - gumolit. W kruchcie pn. - gładź cementowa.

Drzwi zewnętrzne prowadzące do kruchty pn., do kruchty przy prezbiterium oraz drzwi wewnętrzne prowadzące z kruchty przy prezbiterium do prezbiterium, z zakrystii do prezbiterium, z kruchty pn. do nawy - jednoskrzydłowe, w konstrukcji deskowo-szpągowej na ozdobnych zawiasach pasowych, częściowo z zamkami skrzynowymi. Drzwi główne w wieży 2-skrzydłowe, na dekoracyjnych zawiasach pasowych, z zewnątrz opierane w jodełkę. Drzwi z kruchty pod wieżą do nawy 2-skrzydłowe, na dekoracyjnych zawiasach pasowych, w konstrukcji deskowej z nabitą od strony nawy konstrukcją ramową - ramy o profilowanych krawędziach.

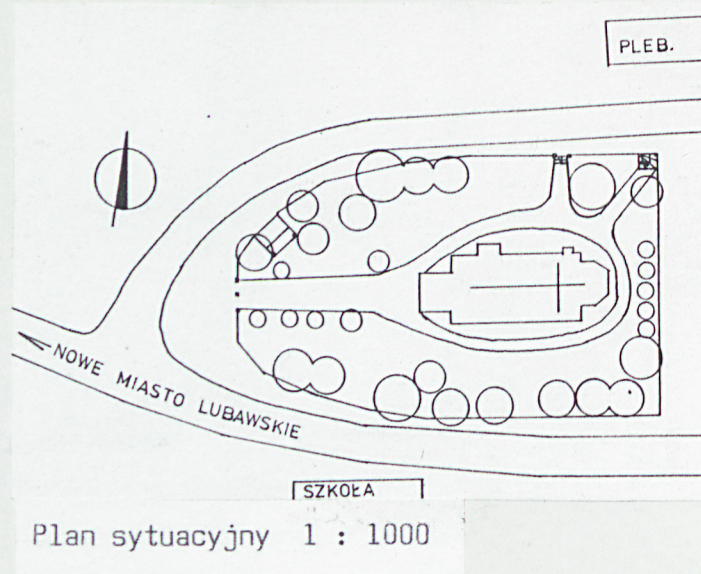
Okna w nawie, prezbiterium, zakrystii - ościeżnicowe, pojedyncze; skrzydła metalowe ze szkleniem witrażowym. Okno w zakrystii i kruchcie przy prezbiterium - krosnowe, drewniane, pojedyncze 1-skrzydłowe, ze szkleniem witrażowym. Okna w wieży drewniane, krosnowe, pojedyncze 1-skrzydłowe ze szczebliną krzyżową.

Wkładkę założył: mgr Marek Gzyło, 30.10.1997

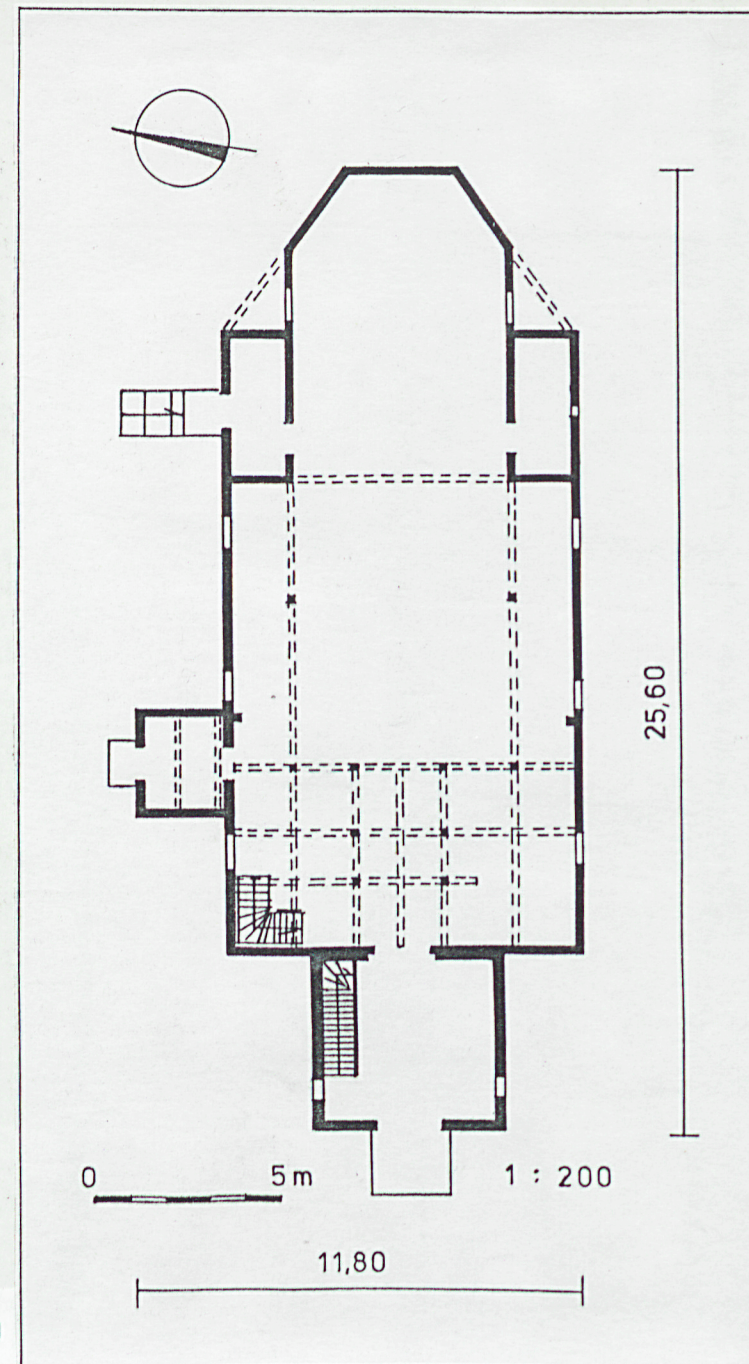
(imię, nazwisko, data)

Miejsce przechowywania negatywów: w posiadaniu autora

Wzór ODZ 1978 r.



Rzut 1 : 200



1. Miejscowość	2. Obiekt (nazwa jak w karcie)	3. Zawartość wkładki (nazwa obiektu lub materiału uzupełniającego)
TYLICE	KOŚC. PAR. P. W. ŚW. MICHAŁA ARCHANIOLA	c.d. p. 13. Opis Fotografie

C.d. p. 13. Opis:

RZUT:

na rzucie prostokąta.

Kościół orientowany. Prezbiterium zamknięte trójbocznie, z przybudówkami po bokach, pełniącymi funkcję zakrystii (pd.) i kruchty (pn.). Szerszy korpus trójnawowy, z kruchtą od północy. Do nawy, od zachodu dostawiona na osi wieża na rzucie kwadratu.

BRYŁA:

Korpus nawowy wraz z prezbiterium i przybudówkami przy prezbiterium kryty wysokim dachem dwuspadowym na nasuwnicach. Nad wschodnią połową prezbiterium dach przechodzi w trójspadowy, z metalową sygnaturką z krzyżem w zwieńczeniu. Wspólny dach oraz wspólna linia ścian bocznych korpusu i przybudówek sprawiają, że kościół z zewnątrz stanowi monolityczną, nierozczłonowaną całość. Do północnej ściany korpusu dostawiona jest niska kruchta kryta dachem dwuspadowym. Od zachodu do korpusu dostawiona jest masywna wieża kryta dachem namiotowym z krzyżem w zwieńczeniu. Nad wejściem do wieży daszek trójspadowy.

ELEWACJE:

Wysokie okna elewacji korpusu i prezbiterium zamknięte są łukiem odcinkowym. Okna są w wąskich, profilowanych opaskach drewnianych. Elewacje boczne korpusu i przybudówek przy prezbiterium stanowią całość.

Elewacja południowa trzyosiowa. W elewacji są oprócz wysokich okien dodatkowe małe okienka kwadratowe: dwa w górnej partii części zachodniej i jedno w dolnej partii części wschodniej. Elewacja północna 4-osiowa, w skrajnej osi wschodniej prostokątny otwór drzwiowy. Między 1 i 2 osią od zachodu - kruchta z wejściem zamkniętym łukiem odcinkowym, w szerokiej opasce z pozornym, dekoracyjnym zwornikiem. Nad kruchtą małe okienko kwadratowe. W bocznych elewacjach prezbiterium i elewacji wschodniej zamknięcia - po jednym wysokim oknie. W elewacji wschodniej przybudówki północnej - jedno małe, kwadratowe okienko. Pod okapem dachu widoczne są profilowane końcówki krokwi.

Elewacja zachodnia wieży 4-kondygnacyjna z wejściem zamkniętym prostokątnie, nad którym jest daszek. Wyżej - w 2 i 3 kondygnacji - zdwojone okienka, a w 4 kondygnacji pod dachem zdwojone otwory okienne zamknięte żaluzjowymi okiennicami.

Wkładkę założył: mgr Marek Gzyło, 30.10.1997

(imię, nazwisko, data)

Wzór ODZ 1978 r.

Miejsce przechowywania negatywów: w posiadaniu autora



1.



2.



3.

1. Widok ogólny od strony pd.-wsch.
2. Widok ogólny od strony pn.-wsch.
3. Widok od strony południowej; fragment prezbiterium i przylegającej doń przybudówki mieszczącej zakrystię
4. Sygnaturka nad prezbiterium
5. Profilowane końcówki krokwi pod okapem dachu korpusu nawowego



4.



5.

1. Miejscowość

TYLICE

2. Obiekt (nazwa iak w karcie)

KOŚC. PAR. P. W. ŚW. MICHAŁA ARCHANIOŁA

3. Zawartość wkładki (nazwa obiektu lub materiału uzupełniającego)

c.d. p. 13 Opis Fotografie

C.d. p. 13. Opis:

Takie same otwory są pod okapami dachu w pozostałych trzech elewacjach wieży. W dolnych częściach elewacji bocznych wieży dodatkowo po jednym małym, kwadratowym okienku. Pod okapem wieży podbitka z desek.

WNĘTRZE:

Halowe, trójnawowe, z wyższym prezbiterium na osi oraz chórem w części zachodniej. W tarczy profilowana belka. W południowej ścianie nawy zaślepiiony otwór drzwiowy. Otwory drzwiowe: w zachodniej ścianie nawy oraz bocznych ścianach prezbiterium i nawy są zamknięte łukiem odcinkowym. Osadzone są w szerokich prostokątnych opaskach. Opaska otworu w północnej ścianie nawy z dekoracyjnym, pozornym klinцем. Okna w opaskach o profilowanych krawędziach. Pod opaskami widoczne szerokie opaski wcześniejszych, mniejszych okien - analogiczne do opasek drzwiowych.

WYPOSAŻENIE:

6.



7.



8.

Wkładkę założył: mgr Marek Gzyło, 30.10.1997

(imię, nazwisko, data)

w posiadaniu autora

Miejsce przechowywania negatywów:

6. Wnętrze kościoła; widok w kierunku prezbiterium
 7. Wnętrze kościoła; widok na sklepienie prezbiterium
 8. Wnętrze kościoła; widok w kierunku chóru

Wzór ODZ 1978 r.



9.



10.



11.



12.



13.

9. Wnętrze kościoła; podpory chóru i drzwi z kruchty do nawy
10. Wnętrze; drzwi z kruchty pod wieżą do nawy; widok od strony nawy
11. Drzwi prowadzące do przybudówki północnej przy prezbiterium
12. Drzwi prowadzące do kruchty północnej
13. Drzwi między kruchtą pod wieżą a nawą; widok od strony kruchty
14. Drzwi między zakrystią a prezbiterium; widok od strony prezbiterium
15. Drzwi między kruchtą pn. a nawą; widok od strony nawy



14.



15.

1. Miejscowość

TYLICE

2. Obiekt (nazwa jak w karcie)

KOŚC. PAR. P. W. ŚW. MICHAŁA
ARCHANIOŁA

3. Zawartość wkładki (nazwa obiektu lub materiału uzupełniającego)

Fotografie



16.



17.



18.



19.

16. Elewacja południowa nawy; okno
17. Wnętrze kościoła; okno w ścianie północnej nawy
18. Zakrystia; zbliżenie ściany i stropu
19. Wnętrze kościoła; załepiony otwór w ścianie południowej
20. Wnętrze kościoła; zwęgłowanie ściany nawy i prezbiterium;
widoczna belka tarczy

Wkładkę założył: mgr Marek Gzyło, 30.10.1997

(imię, nazwisko, data)

Miejsce przechowywania negatywów: w posiadaniu autora



20.



21.



22.



23.



24.



26.



25.



27.

21. Wnętrze kościoła, górna część słupa pod podciągami stropu nawy.
22. Wnętrze kościoła, głowica lisicy w nawie.
23. Wnętrze kościoła, dolne części filarów międzynawowych, podpierających jednocześnie chór.
24. Wnętrze kościoła, fragment konstrukcji chóru.
25. Wieża, konstrukcja i więźba oraz dzwon.
26. Więźba nad nawą.
27. Kostnica przy kościele.