

1. Obiekt

KOSTNICA

38713

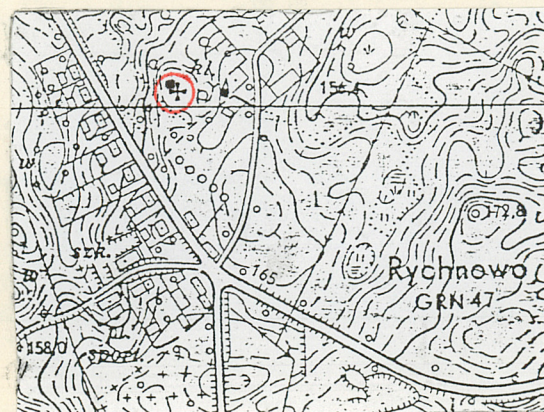
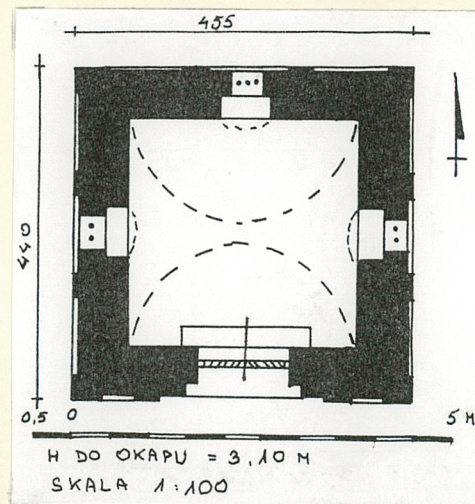
2. Czas powstania

ok. 1800

3. Miejscowość

RYCHNOWO

11. Zdjęcia, rzut, przekrój, sytuacja, orientacja



4. Adres Rychnowo 37

14 - 107 Gierzwałd

nr hipoteczny dz nr 36 ob. Rychnowo

5. Przynależność administracyjna

województwo olsztyńskie

gmina Grunwald

pow. OSTRÓDA

6. Poprzednie nazwy miejscowości

Reichenau

7. Przynależność administracyjna

przed 1 VI 1975

województwo olsztyńskie

powiat Ostróda

8. Właściciel i jego adres

Zgromadzenie Sióstr św. Teresy  
od Dzieciątka Jezus  
Rychnowo 37, 14-107 Gierzwałd

9. Użytkownik i jego adres

j.w.

10. Rejestr zabytków

Nr A - 1220 data 10.06.68

1. Elewacja frontowa (południowa).

2. Elewacja wschodnia.



13. Opis (sytuacja, materiał i konstrukcja, rzut, bryła, elewacje, wnętrze, wyposażenie, instalacje)

Sytuacja. Kostnica zbudowana została w centrum wsi, na wschód od drogi Warszawa-Gdańsk, na wzniesieniu, w otoczeniu drzew. Od południowego-wschodu sąsiaduje z kościołem a od południa z dzwonnica.

Materiał i konstrukcja. Ściany murowane z cegły, na zaprawie wapiennej, tynkowane, o grubości 70 cm, wzniesione na ceglany fundamencie. Kostnica nakryta jest sklepieniem kolebkowym. Więźba dachowa drewniana o konstrukcji krokwiowo-jętkowej. Połacie pokryte dachówką karpiówką, układaną w koronkę. Posadzka ceglana. Drzwi dwuskrzydłowe, o konstrukcji deskowej, od zewnątrz odeskowane w jodełkę, zaopatrzone w kutą kołatkę na lewym skrzydle. Otwory okienne okratowane pionowymi, stalowymi prętami, nie posiadają stolarki.

Rzut. Kostnica wzniesiona na rzucie kwadratu, jednoprzestrzenna.

Bryła. Kostnica posiada zwartą bryłę prostopadłościanu o podstawie kwadratu, nakryta niewysokim dachem namiotowym. Jednokondygnacyjna, niepodpiwniczona.

Elewacje. Elewacja frontowa (południowa) 3-osiowa, rozczłonowana czterema półfilarami, ustawionymi na kostkowych bazach i zakończonych kostkowymi kapitelami które dźwigają belkowanie, z zaznaczonymi tryglifami i metopami. W osi środkowej drzwi o nadprożu w formie łuku odcinkowego. W elewacji północnej, identycznej z południową w miejscu drzwi umieszczone zostało niewielkie okienko, ujęte tynkowaną opaską z uszakami i zaznaczonym zwornikiem. Elewacje wschodnie i zachodnie są takie same jak elewacja północna, dodatkowo płaszczyzny pomiędzy półfilarami dekorowane są tynkowanymi płycinami o nieregularnej formie, której dolne krawędzie zakończone są rzędami niewielkich trójkątów.

Wnętrze. Jednoprzestrzenne sklepienie kolebką.

Wyposażenie. Brak.

Instalacje. Brak.

12. Autorzy, historia obiektu, określenia stylu

Wieś Rychnowo została założona przez Zakon w 1325 r. Pierwsza wzmianka dotycząca kościoła pochodzi z 1410 r. Informacje mówiące o kościele do 1800 r. nie wspominają nic o istnieniu kostnicy. Istniejąca kostnica wzniesiona została ok. 1800 w stylu klasycystycznym. Do 1945 r. była własnością parafi. Od 1946 r. pozostaje pod opieką zakonnic ze Zgromadzenia Sióstr św. Teresy.



|  |   |   |  |
|--|---|---|--|
| 14. Kubatura<br><br>91 m <sup>3</sup>                              | 15. Powierzchnia użytkowa<br><br>9 m <sup>2</sup> | 16. Przeznaczenie pierwotne<br><br>kostnica   | 17. Użytkowanie obecne<br><br>kostnica |
| 18. Prace budowlane i konserwatorskie, ich przebieg i dokumentacja |   | 19. Stan zachowania (fundamenty, ściany zewnętrzne, ściany wewnętrzne, sklepienia, stropy, konstrukcje dachowe, pokrycie dachu, wyposażenie i instalacje)<br><br>Fundamenty i mury zawilgocone. Sklepienie w stanie dobrym. braki w pokryciu dachowym. Stolarka drzwiowa w stanie dobrym. |  |
|  |   | 20. Najpilniejsze postulaty konserwatorskie<br><br>fundamenty wymagają założenia izolacji. Należy uzupełnić braki w pokryciu dachowym.  |  |



21. Akta archiwalne (rodzaj akt, numer i miejsce przechowywania)

24. Uwagi różne

22. Biblioteka

Dehio G., Gall E.: Handbuch der Deutschen Kunstdenkmäler.,  
Berlin 1952,  
Hartman E.: Der Kreis Osterode Daten zur Geschichte seiner  
Ortschaften., Würzburg 1958.

23. Źródła ikonograficzne i fotografia (rodzaj, miejsce przechowywania, sygnatury)

25. Opracował

tekst ..... mgr Katarzyna Soczewica, 10.07.97 ..... K. Souewica  
imię, nazwisko, data, podpis

plany, rysunki ..... mgr Katarzyna Soczewica, 10.07.97 ..... K. Souewica  
imię, nazwisko, data, podpis

zdjęcia fotogr. .... mgr Katarzyna Soczewica, 10.07.97 ..... K. Souewica  
imię, nazwisko, data, podpis

miejsce przechowywania negatywów ..... PSOZ Oddział Olsztyn

KARTA PO WYPEŁNIENIU PODLEGA OCHRONIE NA PODSTAWIE PRZEPISÓW PRAWA AUTORSKIEGO

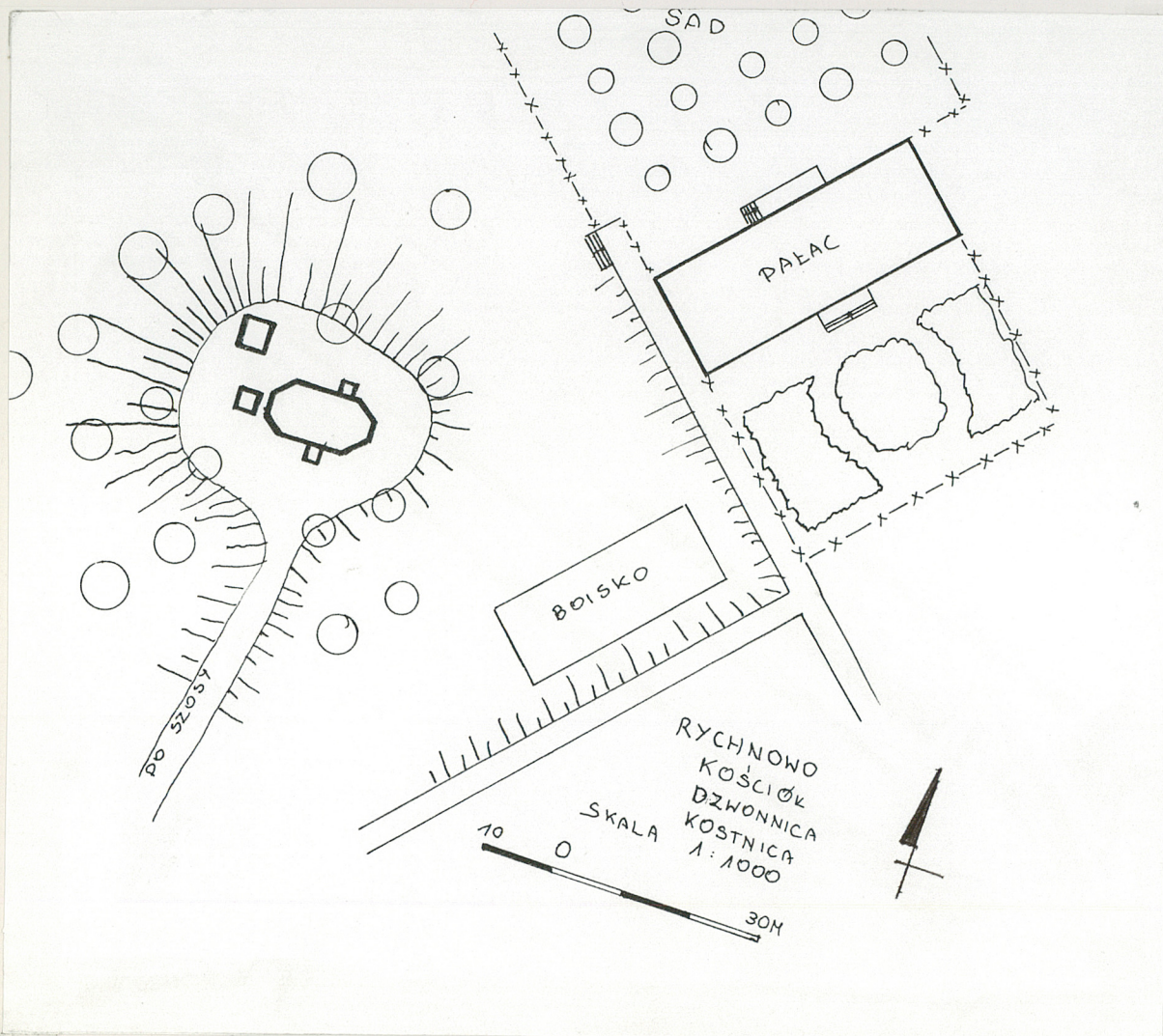
26. Adnotacje o inspekcjach, informacje o zmianach (daty, imiona i nazwiska wypełniających)

27. Załączniki

1 wkładka



|  |                                      |  |
|--|--------------------------------------|--|
| 1. Miejscowość ..... RYCHNOWO .....    | 4. Obiekt (nazwa jak w karcie) ..... | 5. Zawartość wkładki (nazwa materiału uzupełniającego) ..... |
| 2. Gmina ..... Grunwald .....          | KOSTNICA                             | 1. Plan sytuacyjny.  |
| 3. Województwo ..... olsztyńskie ..... |                                      | 2. Fotografie.   |



1. Plan sytuacyjny.

Wkładkę założył: ..... K. Soczewica, 15.07.97 .....  
(imię, nazwisko, data)

Miejsce przechowywania negatywów: ..... PSOZ Oddział Olsztyn .....





fot. 1, 2,  
3.

1. Elewacja północna.
2. Elewacja zachodnia.
3. Wnętrze.