

Obiekt

2. Czas powstania

3. Miejscowość

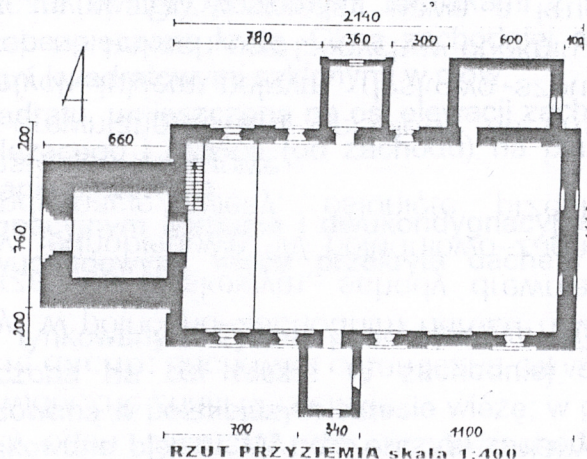
KOŚCIÓŁ PARAFIALNY P.W. ŚW. WAWRZYŃCA

1375-1400

LUTKOWO
 OLSZTYN



WIDOK Z LEWYCH STRON



4. Adres

Gutkowo 37a

nr hipoteczny obr. 141 dz. nr 52

lub. ewid. gruntów KW

5. Przynależność administracyjna

województwo warmińsko-mazurskie

gmina Olsztyn

6. Poprzednie nazwy miejscowości

ALLENSTEIN

7. Przynależność administracyjna
przed 1 VI 1975

województwo olsztyńskie

powiat Olsztyn

8. Właściciel i jego adres

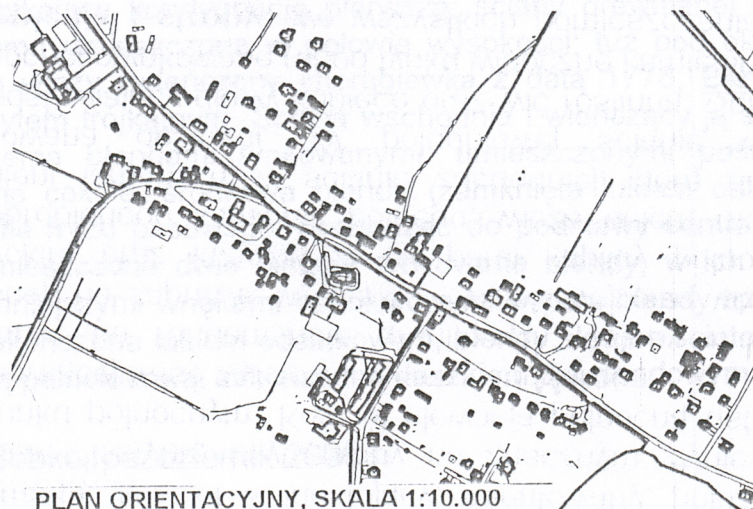
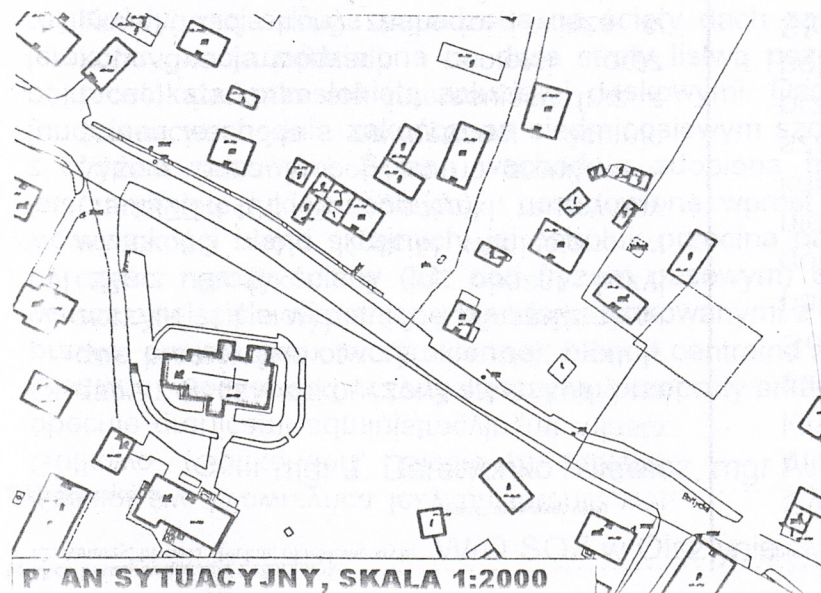
Parafia Rzymsko-Katolicka p.w.
 św. Wawrzynca, Gutkowo 37a

9. Użytkownik i jego adres

Parafia Rzymsko-Katolicka p.w.
 św. Wawrzynca, Gutkowo 37a

10. Rejestr zabytków

Nr A-987 data 27.03.1968



Kościół św. Wawrzyńca leży na terenie wsi Gutkowo (Göttkendorf, Gietkowo), objętej obecnie granicami administracyjnymi miasta Olsztyna. Göttkendorf przywilej lokacyjny na prawie chełmińskim otrzymała do kapituły warmińskiej 14 sierpnia 1352. Zasadźcą wsi był Prus Godeken, a jej obszar liczył wówczas 60 włók. Kościół wzniesiono w latach 1375-1400. Późnogotycki, murowany z cegły o wiązaniu polskim na granitowym fundamencie. Na zewnętrznej ścianie północnej znajduje się interesujący fryz z terakoty o motywach popiersi oraz roślinnych. Od strony zachodniej wieża, w części gotycka, murowana z polnym kamieniem, górną zaś część dobudowano w 1778 roku (na dachu chorągiewka z datą). 26 kwietnia 1500r. miała miejsce uroczysta konsekracja kościoła, której dokonał sufragon warmiński Jan Wilde. Przez ponad 350 lat kościół św. Wawrzyńca stanowił filię parafii św. Jakuba w Olsztynie. Przez wiele lat świątynia w Gutkowie służyła duszpasterstwu trędowatych, którym nie wolno było wstąpić w obręb murów miejskich. Z tego czasu zachował się ślad po okienku w murze południowym, przez które podawano zarażonym Komunię Świętą. Co roku, w dzień imienin patrona kościoła odbywał się odpust, na który licznie ściągali pielgrzymi z Olsztyna i okolic, hojnie zostawiając datki, dzięki którym możliwe było utrzymanie kościoła w dobrym stanie technicznym. W 1520 wieś Göttkendorf, w której zasiedlaniu miał swój udział Mikołaj Kopernik (1517-1518) została spustoszona przez wojska krzyżackie. Kościół w owym czasie nie ucierpiał.

Sytuacja: kościół wolnostojący, orientowany, położony w północno – zachodniej części miasta Olsztyna, usytuowany na znacznym wyniesieniu terenu, opadającym skarpą w kierunku północnym. Kościół elewacją północną ustawiony równolegle do ulicy Bałtyckiej, stanowiącej trasę wylotową w kierunku Morąga.

Ściany: na fundamencie granitowym; ściany murowane z cegły ceramicznej pełnej palonej, na zaprawie wapienno – piaskowej oraz wtórnej: cementowo-wapiennej, w wątku gotyckim oraz krzyżowym (w partii kaplicy północnej) częściowo na podmurówce z nieobrobionego kamienia polnego; wieża dołem murowana z cegły, z użyciem polnych kamieni łamanych w ścianie zachodniej; górą drewniana w konstrukcji szkieletowej, szalowana deskami. W południowej ścianie wieży fryz z płytek terakotowych, przedstawiający głowy kobiece oraz wić roślinną. Ściany kruchty południowej oraz zakrystii północnej otynkowane (spod tynku widoczne kamienie). Wnętrze kościoła tynkowane.

Sklepienia i stropy: we wszystkich pomieszczeniach kościoła drewniany strop belkowy przesłonięty współczesnym pulapem deskowym.

Wieżba dachowa: drewniana storczykowa, dwujętkowa wzmocniona zastrzałami. Podłużnie wieźba wzmocniona rygłem i systemem mieczy. Połączenia ciesielskie na jaskółczy ogon. Elementy łączone drewnianymi kolkami. Na elementach konstrukcyjnych wieźby widoczne znaki ciesielskie.

Pokrycie dachu: dachówka ceramiczna esówka.

Schody: w północno–zachodnim narożu nawy, prowadzące na chór muzyczny, osłonięte przepierzeniem deskowym, schody drewniane, z policzkiem, z profilowanym noskiem stopnicy, jednobiegowe. W południowo–zachodnim narożu kruchty wieżowej, prowadzące na kondygnację wieży, osłonięte przepierzeniem deskowym, schody drewniane, drabiniaste, jednobiegowe.

Drzwi: drewniane. Drzwi wejściowe do kruchty wieżowej dwuskrzydłowe o skrzydłach zamkniętych łukiem pełnym, deskowo–szpungowe; skrzydła zawieszone na zawiasach pasowych na hakach osadzonych w obokniu; awers zdobiony kutymi zawiasami łukowymi, symetrycznymi. Drzwi między nawą a kruchtą wieżową dwuskrzydłowe o skrzydłach zamkniętych prosto, ramowo–płycinowe, krosnowe, środkowa kwatera przeszklona i zabezpieczona kratą. Drzwi wydzielające deskowe przepierzenie osłaniające schody prowadzące na chór: płytowe, zdobione nakładaną dekoracją płycinową. Drzwi między nawą a zakrystią, drzwi między nawą a kruchtą wejściową oraz drzwi wejściowe do kruchty południowej współczesne, płycinowe.

| | | | |
|------------------------------------------------------------------------------------------------------------------------------------------------------------------------------------------------------------------------------------------------------------------------------------------------------------------------------------------------------------------------------------------------------------------------------------------------------------------------------------------------------------------------------------------------------------------------------------------------------------------------------------------------------------------------------------------------------------------------------------------------------------------------------------------------------------------------------------------------------------------------------------------------------------------------------------------------------------------------------------------------------|---------------------------|---------------------------------------------------------------------------------------------------------------------------------------------------------------------------------------------------------------------------------------------------------------------------------------------------------------|------------------------|
| 14. Kubatura | 15. Powierzchnia użytkowa | 16. Przeznaczenie pierwotne | 17. Użytkowanie obecne |
| 1967 m ³ | 248 m ² | sakralne | sakralne |
| 18. Prace budowlane i konserwatorskie, ich przebieg i dokumentacja (po 1945 r.) | | 19. Stan zachowania (fundamenty, ściany zewnętrzne, ściany wewnętrzne, sklepienia, stropy, konstrukcje dachowe, pokrycie dachu, wyposażenie i instalacje) | |
| <p>1945 – wnętrze częściowo zniszczone, uszkodzony dach i wieża</p> <p>1959 – potrzebne odwodnienie fundamentów i naprawa wieży</p> <p>1978-1981 – remont wieży oraz remont wnętrza, obejmujący: zmycie polichromii i wykonanie nowej; zabezpieczenie i pozłocenie ołtarzy oraz ambony; wymiana drewnianych ram okiennych na metalowe ze szkłem witrażowym;</p> <p>1980 – wykonanie nowego ogrodzenia wokół kościoła;</p> <p>1983 – wykonanie okładziny stropu z klepki drewnianej (samowolnie);</p> <p>1984 – remont dachu;</p> <p>1991 – prace renowacyjno-konserwatorskie przy głównym ołtarzu św. Wawrzyńca;</p> <p>1992 – prace renowacyjne przy ambonie barokowej; demontaż ołtarzy bocznych (wstępne ich oczyszczenie i dezynfekcja);</p> <p>1993 – prace renowacyjne prawego ołtarza bocznego;</p> <p>1994 – kontynuacja prac renowacyjnych przy ołtarzach bocznych;</p> <p>1996 – kontynuacja prac renowacyjnych przy ołtarzach bocznych;</p> <p>1997 – konserwacja rzeźby „IMMACULATA”</p> | | <p>Stan techniczny budynku ogólnie dobry. Elewacje kościoła pokryte szkodliwymi nawarstwieniami. W powierzchni muru powierzchniowe uszkodzenia i złuszczenie powierzchni licowej cegieł. Spoiny częściowo skorodowane. W partii kamiennego cokołu zaprawa o niewłaściwych parametrach wytrzymałościowych.</p> | |
| 20. Najpilniejsze postulaty konserwatorskie | | | |
| <p>W przypadku planowania prac rewaloryzacyjnych kościoła, należy rozpatrzyć możliwość przywrócenia pierwotnego wykroju otworów okiennych (po przeprowadzeniu badań historycznych i architektonicznych) w elewacjach wzdłużnych korpusu oraz uczytelnienia małego ostrołukowego otworu w elewacji pd., przez który pierwotnie podawano trędownym Komunię Świętą. Elewacje kościoła wymagają oczyszczenia, usunięcia złuszczonych i odspojonych fragmentów cegieł i spoin, uzupełnienia ubytków cegieł oraz spoin zaprawą na bazie spoiw mineralnych. Należy usunąć farbę okrywającą ościeża drzwi wejściowych do kruchty wieżowej. Należy</p> | | | |

Akta archiwalne i źródła ikonograficzne (rodzaj, numer i miejsce przechowywania)

Archiwum WO SOZ w Olsztynie, Olsztyn - Gutkowo, kościół
p.w. św. Wawrzyńca – teczka obiektowa

Bibliografia

- Adressbuch für die Regierungshauptstadt und der Kreis Allenstein. Ausgabe 1914, Allenstein 1913, s.233
- Boeticher A., Die Bau – und Kunstdenkmäler der Provinz Ostpreussen, H. IV. Das Ermland, Königsberg 1894, s.19-29
- Kościoły i kaplice Archidiecezji Warmińskiej, Tom 1. Święta Warmia, Olsztyn 1999, s. 54
- Orłowicz M., Ilustrowany przewodnik po Mazurach Pruskich i Warmii, Olsztyn, s. 216
- Przewodnik po zabytkowych kościołach południowej Warmii, Olsztyn 1973, s. 33
- Rocznik Archidiecezji Warmińskiej, Olsztyn 1995, s. 155

23. Uwagi różne

24. Opracowanie karty ewidencyjnej

tekst mgr J. Derewońko-Milewicz, mgr A. Bobko, X 2000 r.
imię, nazwisko, data, podpis

plany, rysunki mgr J. Derewońko-Milewicz, mgr A. Bobko, X 2000 r.
imię, nazwisko, data, podpis

zdjęcia fotogr. mgr J. Derewońko-Milewicz, mgr A. Bobko, X 2000 r.
imię, nazwisko, data, podpis

miejsce przechowywania negatywów W/O SOZ w Olsztynie

KARTA PO WYPEŁNIENIU PODLEGA OCHRONIE NA PODSTAWIE PRZEPISÓW PRAWA AUTORSKIEGO

25. Adnotacje o inspekcjach, informacje o zmianach (daty, imiona i nazwiska wypełniających)

26. Załączniki

1-7

| | | | |
|----------------------|---------------------|------------------------------------------|--------------------------------------------------------|
| 1. Miejscowość..... | Olsztyn | 4. Obiekt (nazwa jak w karcie) | 5. Zawartość wkładki (nazwa materiału uzupełniającego) |
| 2. Gmina | Olsztyn | KOŚCIÓŁ PARAFIALNY P.W. ŚW. WAWRZYŃCA | opis, historia c. d. |
| 3. Województwo | warmińsko-mazurskie | | |

opis c. d.

Okna: o skrzydłach stałych, prostokątnych, dzielonych na kwatery poziomymi ramiakami z metalu; kwatery wypełnione szybkami romboidalnymi szklonymi w ołów; od wewnątrz okna zabezpieczone kratą. Okna zachodniej części korpusu o skrzydłach ujętych w drewniane ramiaki, krosnowe; kwatery wypełnione szybkami kwadratowymi szklonymi w ołów.

Rzut: kościół na rzucie prostokąta, z wieżą na rzucie kwadratu, umieszczoną na osi elewacji zachodniej; od strony północnej do korpusu przylega zakrystia (od wschodu) na planie prostokąta leżącego i kaplica (od zachodu) na planie zbliżonym do kwadratu; od strony południowej do korpusu przylega kruchta wejściowa na planie prostokąta.

Bryła: kościół niepodpiwniczony, salowy o jednokondygnacyjnym korpusie i dwukondygnacyjnej wieży. Korpus, kruchta od południa, kaplica i zakrystia od północy przekryte dachem dwuspadowym, wieża przekryta dachem namiotowym. Bryła kościoła zwarta. Dominantę stanowi wieża.

Elewacje: na niskim cokole kamiennym, zakończone tynkowanym fryzem podokapowym. **Elewacja zachodnia:** ścianę korpusu, zakończoną szczytem trójkątnym, przesłania umieszczona na osi wieża. W zachodniej ścianie korpusu widoczne fragmenty pełnołukowych blend wtórnie przesłoniętych przez dobudowaną w późniejszym okresie wieżę; w górnej części naroży zachodniej ściany korpusu (tuż pod fryzem) umieszczone dwie okrągłe tynkowane blendy. W polu szczytu zachodniej ściany korpusu widoczne po dwie tynkowane blendy po każdej stronie wieży (blendy ścięte górą – dostosowane do linii spadku dachu). Wieża dwukondygnacyjna (podział na kondygnacje podkreślony przez różnicę materiałów: dołem cegła, górą drewno). W kondygnacji pierwszej umieszczony pośrodku portal o schodkowych ościeżach, zakończony łukiem pełnym; kondygnacja zakończona połacią dachu pokrytą dachówką ceramiczną. Kondygnacja druga nasadzona na ścięty dach zamykający kondygnację pierwszą; ściany drewnianej części wieży lekko nachylone; kondygnacja podzielona na dwie strefy listwą poziomą umieszczoną w połowie wysokości; tuż pod okapem para okienek o wykroju prostokąta, przesłonięta żaluzjami deskowymi. Dach wieży zwieńczony chorągiewką z datą 1778. **Elewacja wschodnia:** trójosiowa ściana wschodnia zakończona siedmioosiowym szczytem trójkątnym. Ściana wschodnia i wieńczący ją szczyt rozdzielone tynkowanym fryzem pasowym. Ściana wschodnia zdobiona trzema blendami tynkowanymi, umieszczonymi pośrodku ściany; skrajne blendy (zamknięte łukiem pełnym), posadowione wprost na cokole; środkowa blenda (zamknięta łukiem ostrym), umieszczona w połowie wysokości blend skrajnych, jej ostrołuk przecina partię fryzu pasowego, dochodząc do podstawy centralnej blendy szczytu. W górnej części naroży ściany (tuż pod fryzem pasowym) umieszczone dwie okrągłe tynkowane blendy, w ich polu zawieszono lampy. Pole szczytu ściśle wypełnione blendami tynkowanymi z mniejszymi wnękami ostrołukowymi w polu blendy trzeciej i piątej (w każdej z wnęk dwa prostokątne otwory okienne); blenda centralna zakończona łukiem odcinkowym, blendy skrajne ścięte - dopasowane do linii spadku dachu. Szczyt zakończony sterczyną, przepruty arkadą pełnołukową, zakończoną daszkiem dwuspadowym.

mgr J. Derewońko Milewicz, mgr A. Bobko, październik 2000 r.

Wkładkę założył:

(imię, nazwisko, data)

Miejsce przechowywania negatywów:

W/O SOZ w Olsztynie

Wschodnia ściana kruchty południowej gładka z umieszczonym pośrodku otworem drzwiowym, o ościeżach zamkniętych łukiem odcinkowym. **Elewacja południowa:** niesymetryczna, z kruchłą umieszczoną po stronie zachodniej nawy, zakończona fryzem pasowym. Ściana nawy rozczłonowana wysokimi wnękami zamkniętymi łukiem pełnym, częściowo przesłoniętymi wchodzącymi w ich pole otworami okiennymi (wtórnymi) o wykroju prostokąta; otwory okienne otoczone opaskami tynkowanymi o nadprożach wchodzących w pole tynkowanego fryzu. W górnej części naroży ściany umieszczone dwie tynkowane blendy okrągłe. Kruchta wejściowa gładka, tynkowana, z prostokątnym otworem okiennym pośrodku, zakończona gzymsem uskokowym, zwieńczona szczytem trójkątnym z wnęką pełnołukową (mieszczącą figurkę) umieszczoną w górnej części pola szczytu. **Elewacja północna:** niesymetryczna ściana korpusu przesłonięta dwoma przybudówkami: w części wschodniej zakrystia otynkowana, niedekorowana, zamknięta szczytem trójkątnym; w części zachodniej kaplica zamknięta szczytem trójkątnym zakończonym sterczyną; północna ściana kaplicy o narożach wzmocnionych lizenami przechodzącymi w sterczyny; pośrodku północnej ściany kaplicy otwór okienny zamknięty łukiem odcinkowym; w polu szczytu wnęka zamknięta łukiem odcinkowym.

Wnętrze: jednoprzestrzenne, część prezbiterialna wyodrębniona drewnianym podestem wyższym od poziomu posadzki. Nawę obiega cokół znacznie występujący przed lico muru (20 cm), pokryty farbą olejną. Wzdłuż zachodniej ściany nawy umieszczony jest chór muzyczny wsparty na dwóch kolumnach zakończonych kapitelami w formie stylizowanych liści akantu; balustrada chóru płycinowa. Ściany nawy rozczłonkowane wnękami zakończonymi łukiem pełnym; wnęki zniekształcone przez wtórnie przeprute otwory okienne. Otwory okienne w rozglifionych ościeżach. Kaplica północna otwarta na nawę arkadą ostrołukową. Między nawą a zakrystią otwór drzwiowy o ościeżach zamkniętych łukiem pełnym. Nad tym otworem drzwiowym okrągła blenda. Między nawą a kruchłą wejściową od południa otwór drzwiowy we wnęcie zamkniętej łukiem pełnym. W kruchcie wejściowej podwyższony poziom posadzki.

Wypozażenie: wystrój wnętrza późnobarokowy. Barokowe: prawy i lewy ołtarze boczne, ambona (drewniana, polichromowana, o formach architektonicznych, dekorowana ornamentami snycerskimi, podwieszona). Chór muzyczny i organy o cechach barokowych i rokokowych. Ołtarz główny św. Wawrzyńca późnobarokowy z motywami rokokowymi, datowany na rok 1780: drewniany, polichromowany i złożony o formie architektonicznej.

Instalacje: elektryczna, ogrzewcza, odgromowa.

Historia c.d. W 1807 mieszkańcy wsi odczuli skutki przemarszu wojsk napoleońskich. Sam Bonaparte z wieży kościoła obserwować miał potyczkę oddziałów francuskich z rosyjskimi. 7 marca 1871r. powołano do życia parafię św. Wawrzyńca w Gutkowie, na jej terenie znalazła się kaplica Matki Boskiej Częstochowskiej w Łupsztychu. I i II wojnę światową przetrwał kościół bez większych zniszczeń. Czas odciskał na nim jednak swoje piętno, zatem wkrótce budowla i jej wyposażenie wymagały remontów. Z większych prac wymienić należy remont wieży w roku 1978 oraz dachu sześć lat później. W roku 1978 podjęto też prace konserwatorskie ołtarza głównego, datowanego na rok 1780, drewnianego, polichromowanego i złożonego, późnobarokowego z cechami rokoka. Zadbano też o otoczenie budowli, wymieniacząc w roku 1980 stare zdewastowane drewniane ogrodzenie kościoła na metalowe barierki połączone łańcuchem, obsadzone żywopłotem. Od roku 1991 do 1997 trwała konserwacja dwóch ołtarzy bocznych. Jeden z nich – lewy, z roku 1715, barokowy, pochodzi prawdopodobnie z dawnego kościoła św. Krzyża w Olsztynie, który usytuowany był na Górnym Przedmieściu, w pobliżu dzisiejszego, „nowego” ratusza. Na przełomie wieku XVIII i XIX kościół ten podpadł w ruinę i – w konsekwencji – w roku 1806 został rozebrany. Wersji o takim pochodzeniu lewego ołtarza bocznego z kościoła w Gutkowie nie potwierdzają jednak żadne dokumenty. Drugi z ołtarzy bocznych świątyni św. Wawrzyńca – prawy został wykonany na wzór lewego. Prace konserwatorskie nad nimi przeciągały się z uwagi na pewne towarzyszące im kontrowersje. Otóż na początku roku 1991 ówczesny proboszcz parafii usunął z kościoła oba ołtarze, argumentując ten czyn ciasnotą w prezbiterium oraz bardzo złym stanem technicznym ołtarzy. Szczęściem, umieścił je w znajdującym się obok budynku gospodarczym. Oburzeni parafianie zawiązali komitet, który miał na celu uratowanie tych zabytków i umieszczenie ich z powrotem we wnętrzu świątyni. Dzięki ich ofiarności oraz pomocy Fundacji Współpracy Polsko – Niemieckiej, udało się zebrać niezbędną do konserwację kwotę i ołtarze wróciły na dawne miejsce. W roku 1992 trwały też prace remontowe ambony.

| | | |
|-------------------------------------------|--------------------------------|--------------------------------------------------------|
| 1. Miejscowość <u>Olsztyn</u> | 5. Obiekt (nazwa jak w karcie) | 6. Zawartość wkładki (nazwa materiału uzupełniającego) |
| 2. Gmina <u>Olsztyn</u> | | |
| 3. Powiat <u>Olsztyn</u> | kościół parafialny | spis fotografii, |
| 4. Województwo <u>warmińsko-mazurskie</u> | p.w. św. Wawrzyńca | fotografie |

Spis fotografii:

1. Elewacja zachodnia, widok od południa.
2. Elewacja północna.
3. Elewacja wschodnia, widok od południa.
4. Kaplica w zachodniej części elewacji północnej.
5. Kruchta wejściowa w elewacji południowej.
6. Zachodnia część elewacji północnej.
7. Okno zachodniej części elewacji południowej.
8. Okno wschodniej części elewacji południowej.
9. Południowa część elewacji zachodniej.
10. Zwieńczenie wieży.
11. Sterczyzna wieńcząca szczyt elewacji wschodniej.
12. Uskokowe ościeża otworu drzwiowego do kruchty wieżowej.
13. Płytki terakotowe północnej ściany wieży.
14. Wnętrze, widok na ścianę wschodnią.
15. Wnętrze, widok na ścianę zachodnią.
16. Wnętrze, widok na ścianę północną.
17. Wnętrze, widok na ścianę południową.
18. Wnętrze, okno w ścianie północnej.
19. Drzwi wejściowe do kruchty wieżowej (rewers).
20. Drzwi między nawą a kruchtą wejściową (od południa).
21. Drzwi między nawą a kruchtą wieżową.
22. Kapitel kolumny wspierającej chór muzyczny.

Wkładkę założył: mgr J. Derewońko-Milewicz, mgr A. Bobko, październik 2000 r.
(imię, nazwisko, data)

Miejsce przechowywania negatywów WO SOZ w Olsztynie

1.



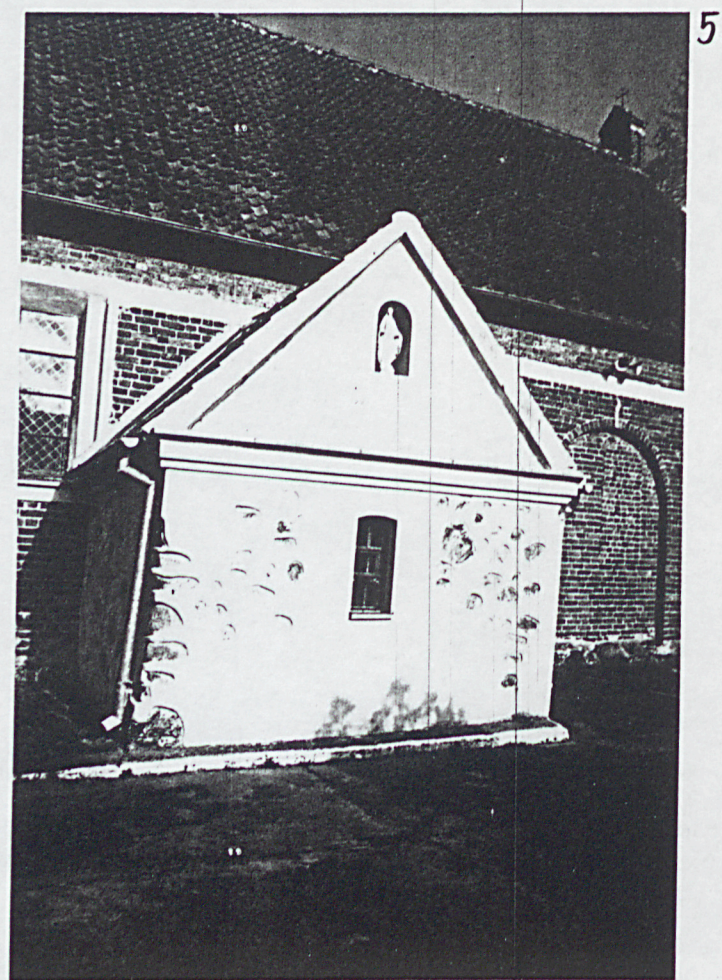
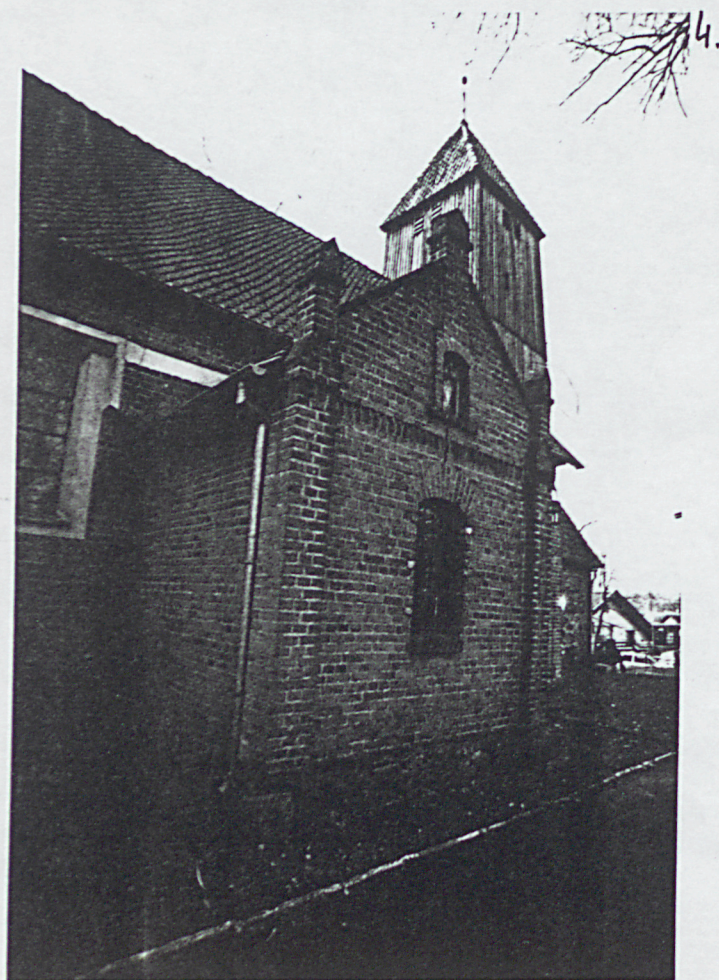
3.



2.



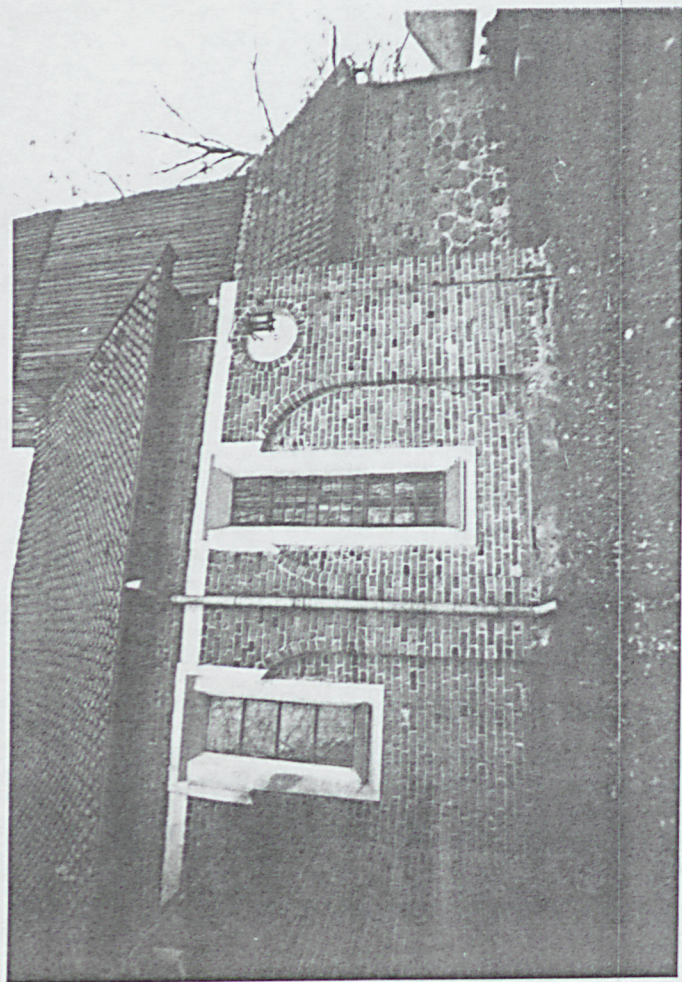
| | | |
|------------------------------------------------|------------------------------------------|--------------------------------------------------------|
| 1. Miejscowość Olsztyn | 5. Obiekt (nazwa jak w karcie) | 6. Zawartość wkładki (nazwa materiału uzupełniającego) |
| 2. Gmina Olsztyn | kościół parafialny p.w. św. Wawrzyńca | fotografie |
| 3. Powiat Olsztyn | | |
| 4. Województwo warmińsko-mazurskie | | |



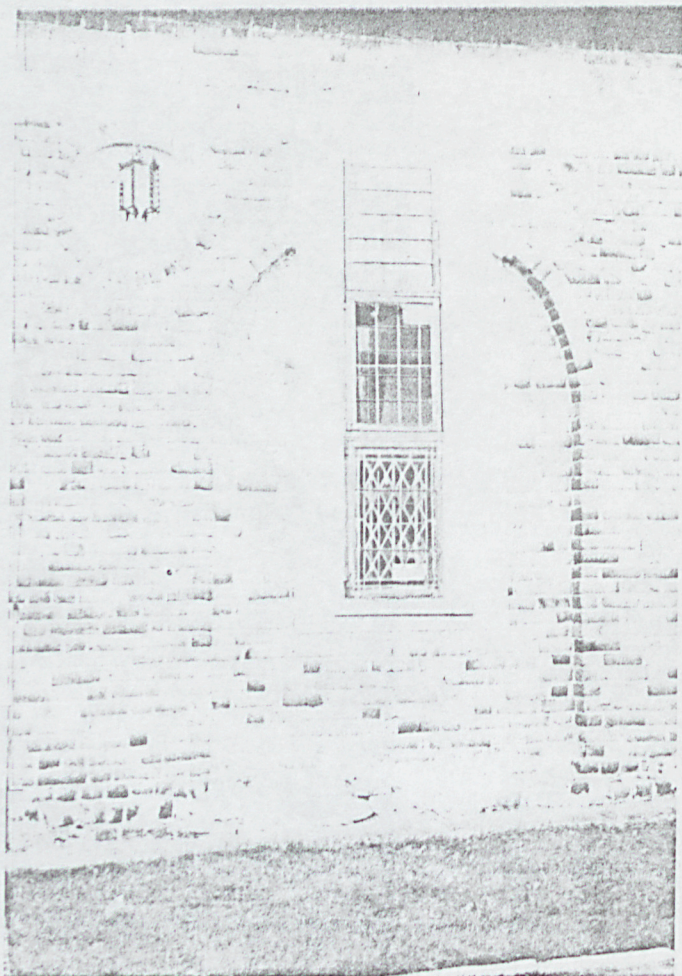
Wkładkę założył: mgr J. Derewonko-Milewicz, mgr A. Bobko, październik 2000 r.
(imię, nazwisko, data)

Miejsce przechowywania negatywów WO SOZ w Olsztynie

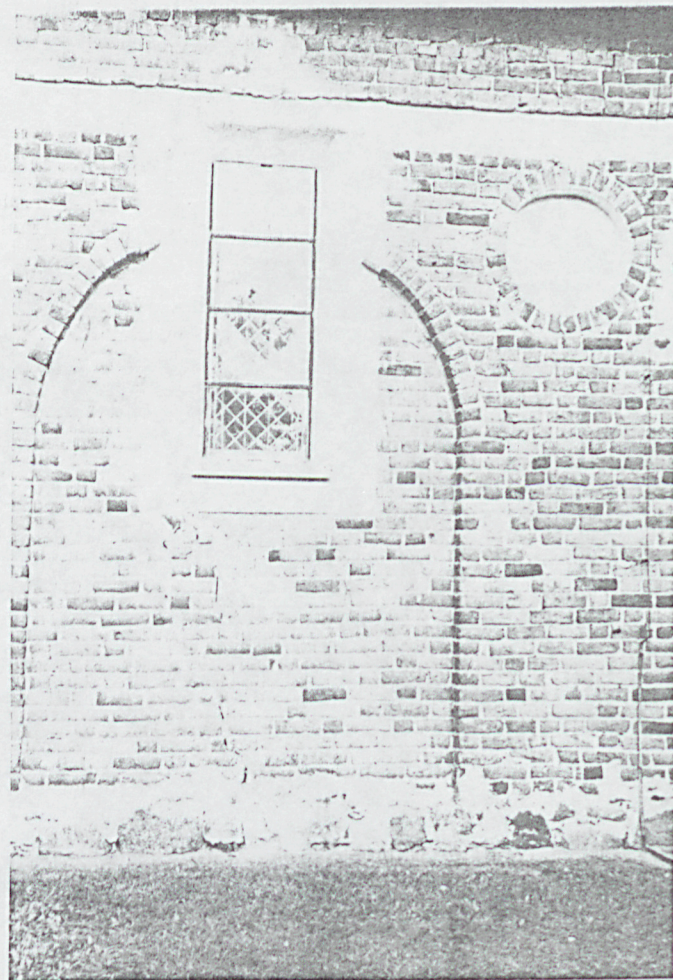
6.



7.

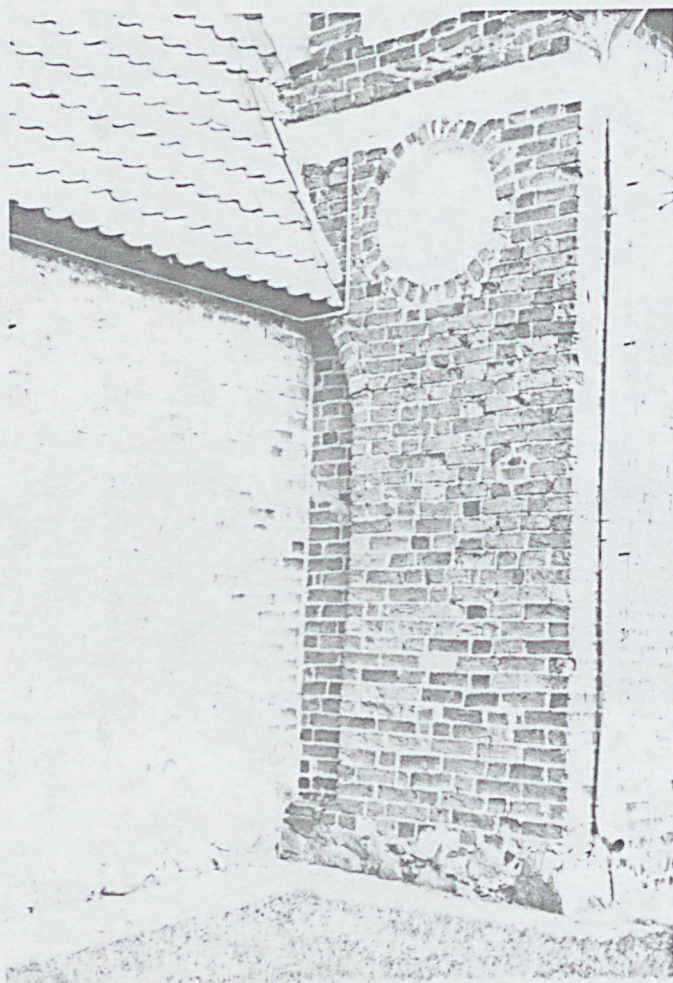


8.

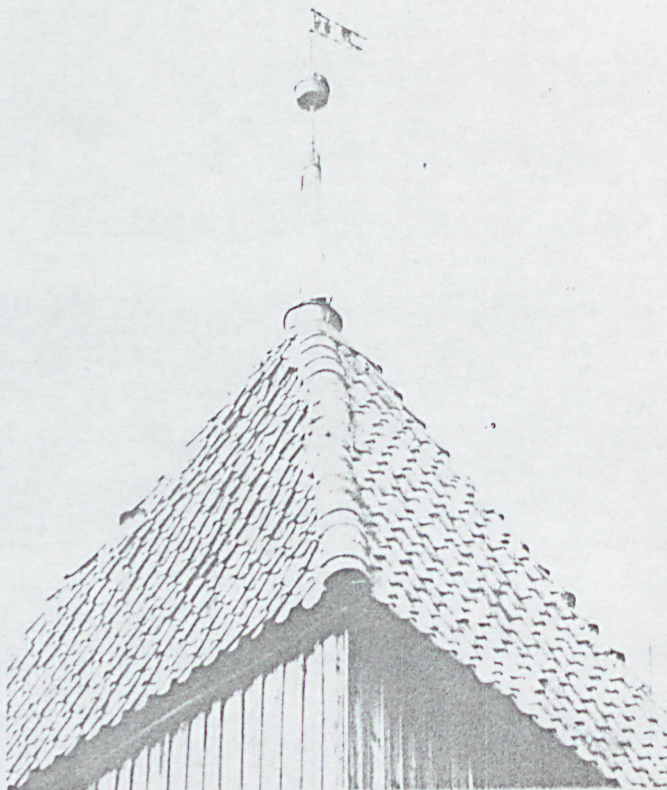


| | | |
|-------------------------------------------|--------------------------------|--------------------------------------------------------|
| 1. Miejscowość <u>Olsztyn</u> | 5. Obiekt (nazwa jak w karcie) | 6. Zawartość wkładki (nazwa materiału uzupełniającego) |
| 2. Gmina <u>Olsztyn</u> | | |
| 3. Powiat <u>Olsztyn</u> | kościół parafialny | fotografie |
| 4. Województwo <u>warmińsko-mazurskie</u> | p.w. św. Wawrzyńca | |

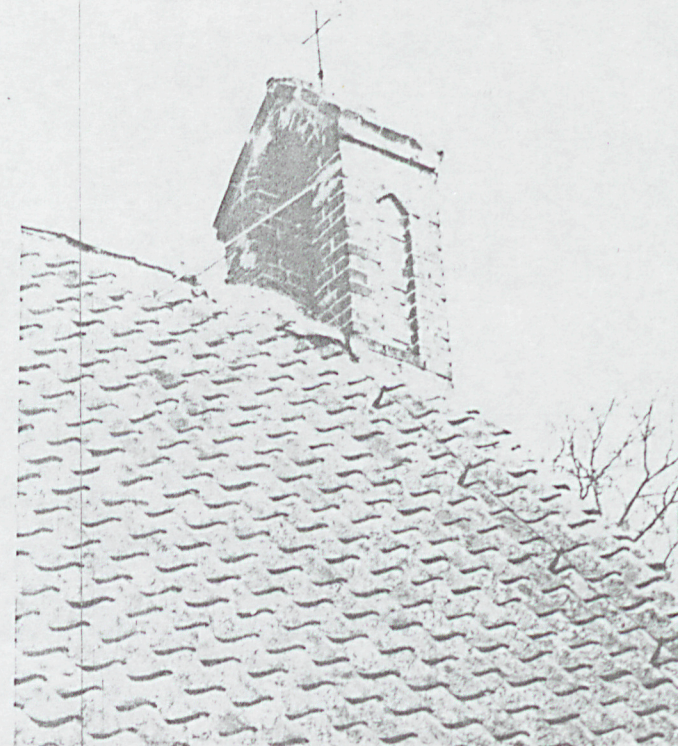
9.



10.



11.



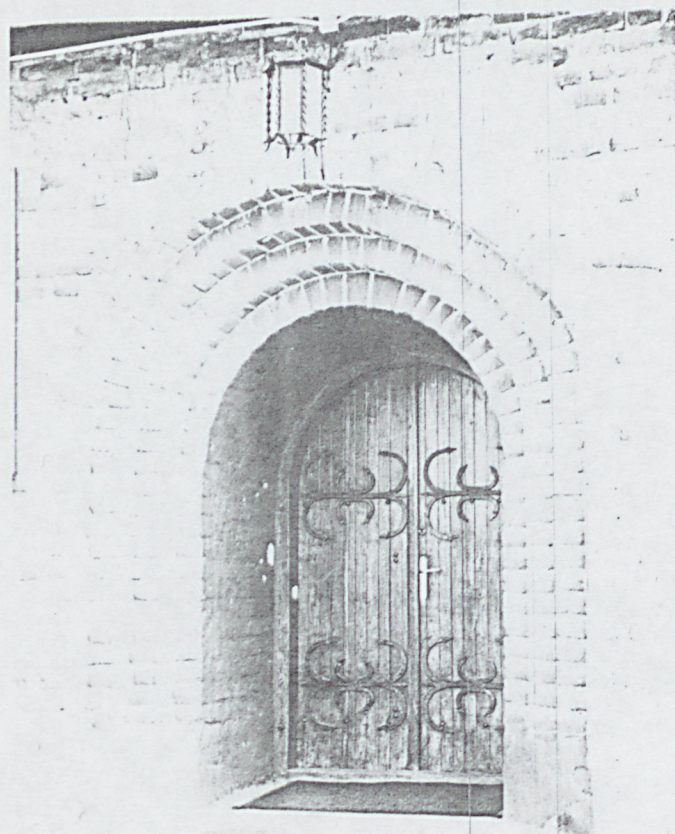
Wkładkę założył: mgr J. Derewońko-Milewicz, mgr A. Bobko, październik 2000 r.
(imię, nazwisko, data)

Miejsce przechowywania negatywów WO SOZ w Olsztynie

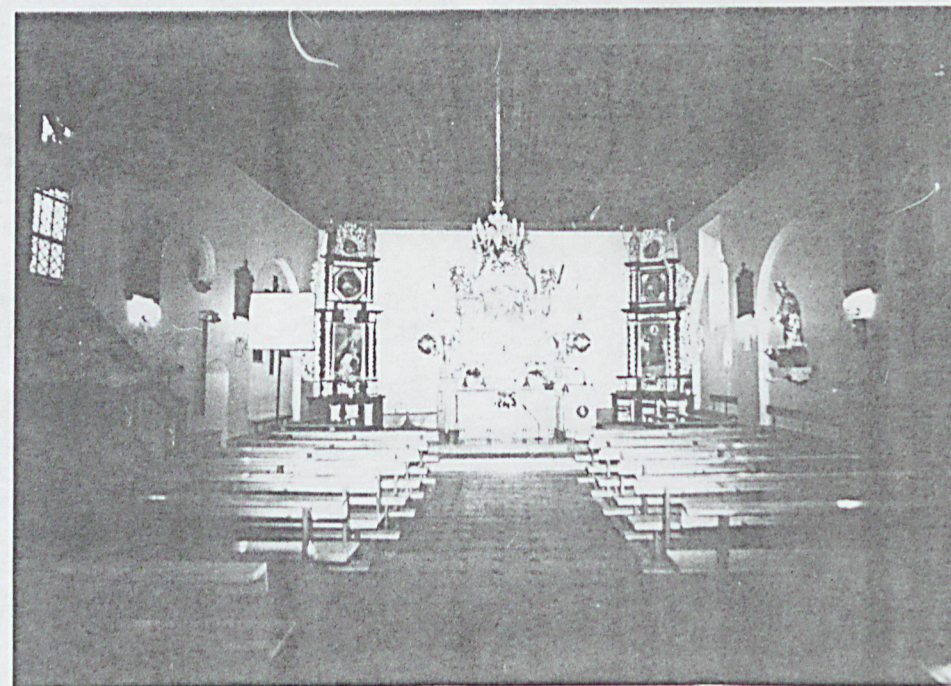
13.



12.



14.



| | | |
|-------------------------------------------|--------------------------------|--------------------------------------------------------|
| 1. Miejscowość <u>Olsztyn</u> | 5. Obiekt (nazwa jak w karcie) | 6. Zawartość wkładki (nazwa materiału uzupełniającego) |
| 2. Gmina <u>Olsztyn</u> | | |
| 3. Powiat <u>Olsztyn</u> | kościół parafialny | fotografie |
| 4. Województwo <u>warmińsko-mazurskie</u> | p.w. św. Wawrzyńca | |

15.



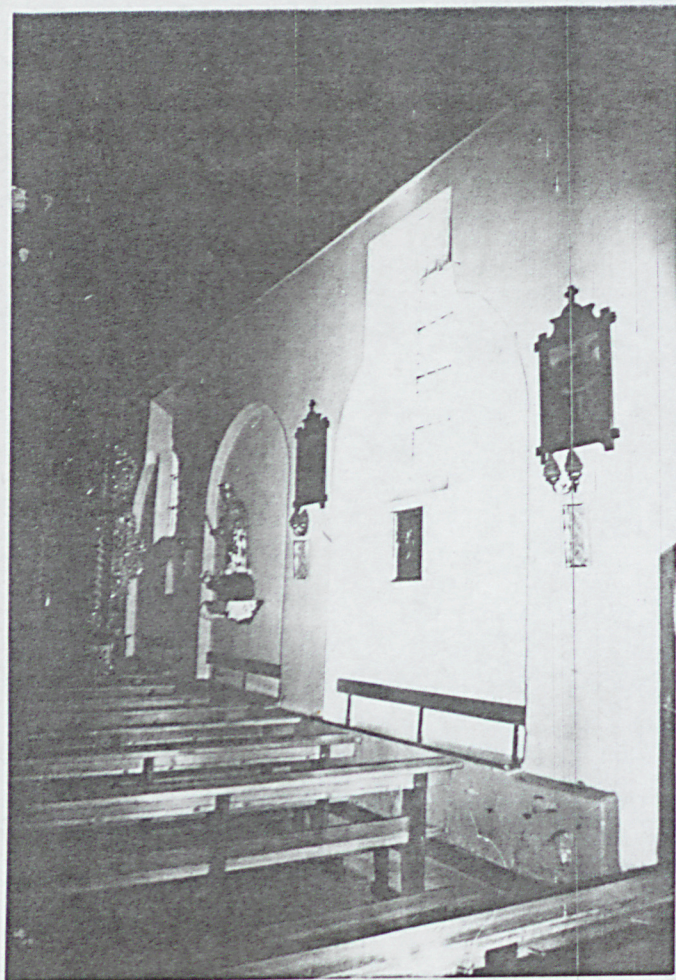
16.



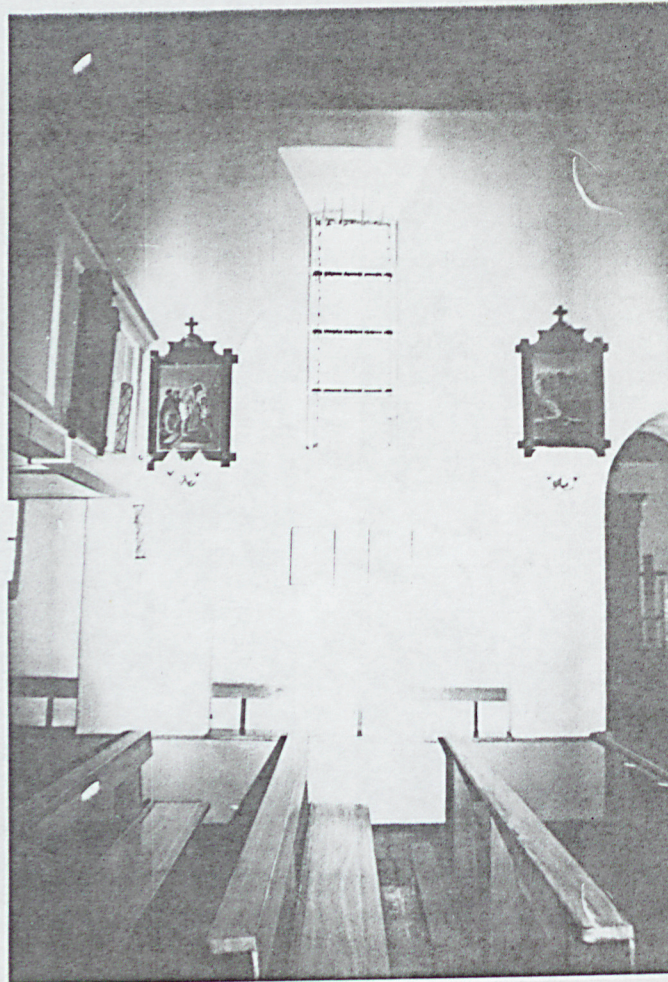
Wkładkę założył: mgr J. Derewonko-Milewicz, mgr A. Bobko, październik 2000 r.
(imię, nazwisko, data)

Miejsce przechowywania negatywów WO.SOZ w Olsztynie

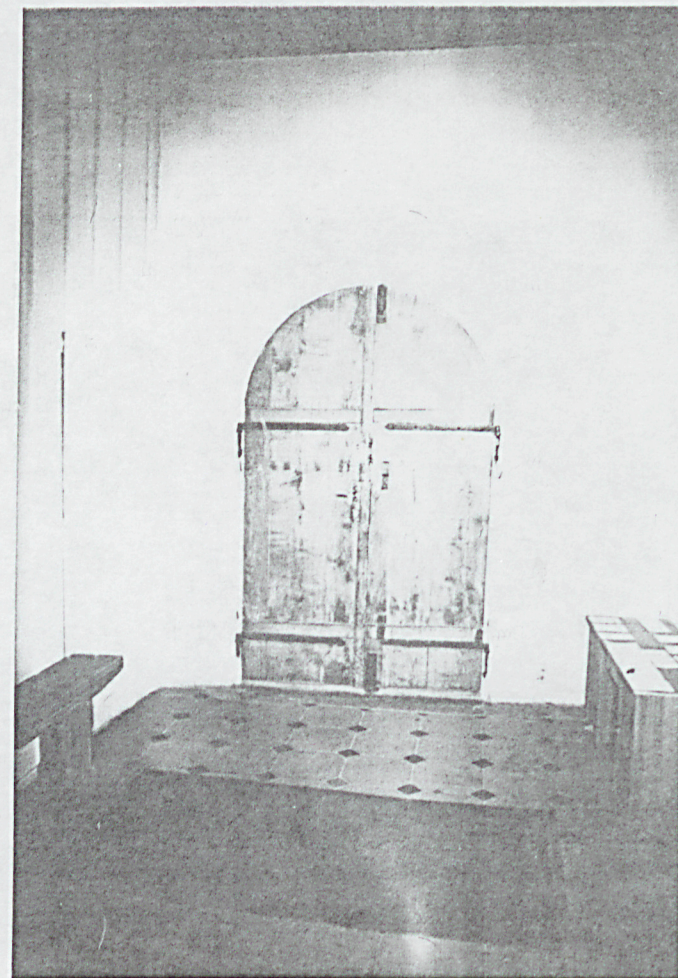
17.



18.

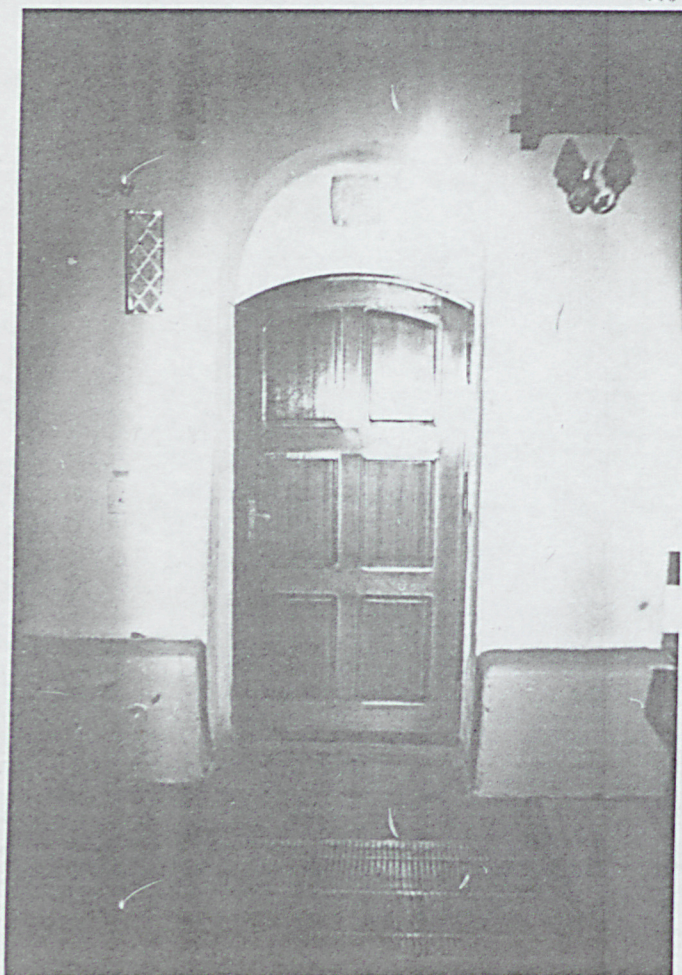


19.

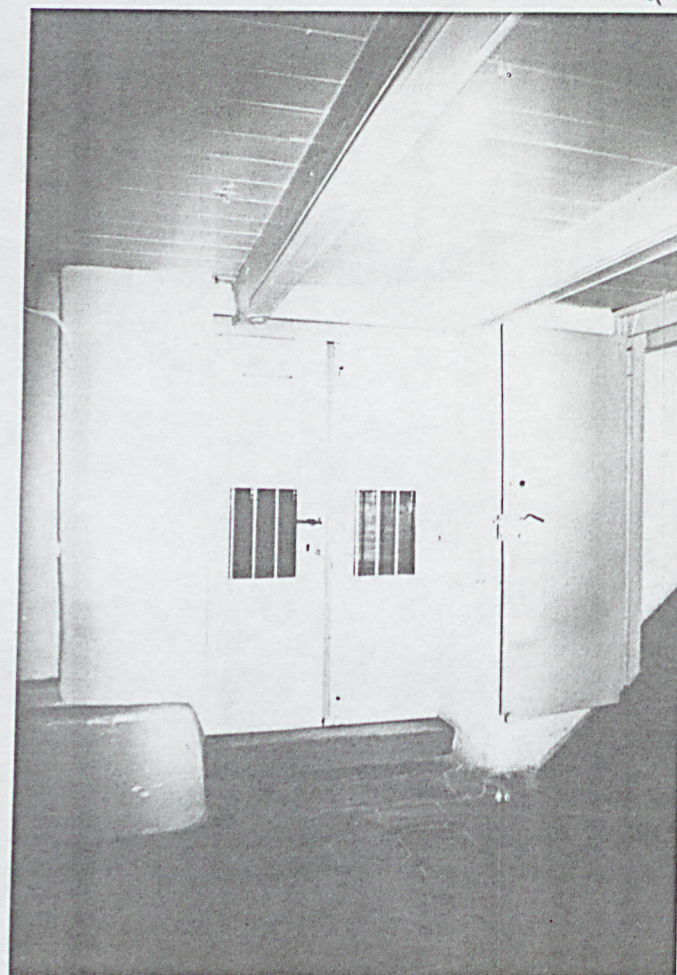


| | | |
|------------------------------------------------|--------------------------------|--------------------------------------------------------|
| 1. Miejscowość Olsztyn | 5. Obiekt (nazwa jak w karcie) | 6. Zawartość wkładki (nazwa materiału uzupełniającego) |
| 2. Gmina Olsztyn | | |
| 3. Powiat Olsztyn | kościół parafialny | fotografie |
| 4. Województwo warmińsko-mazurskie | p.w. św. Wawrzyńca | |

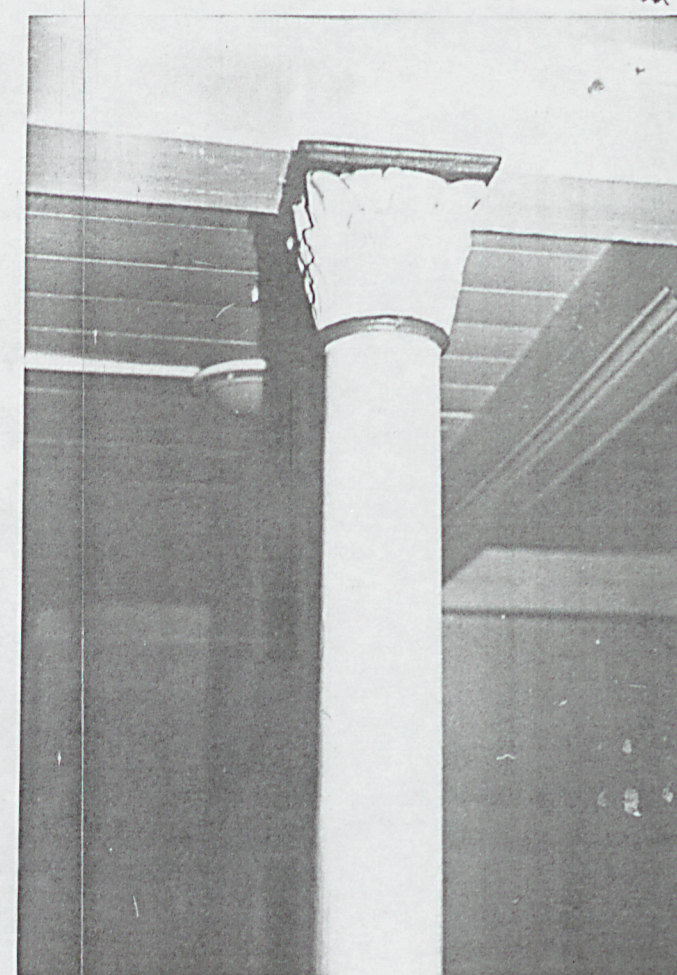
20.



21.



22.



Wkładkę założył: mgr J. Derewońko-Milewicz, mgr A. Bobko, październik 2000 r.
(imię, nazwisko, data)

Miejsce przechowywania negatywów WO. SOZ. w Olsztynie

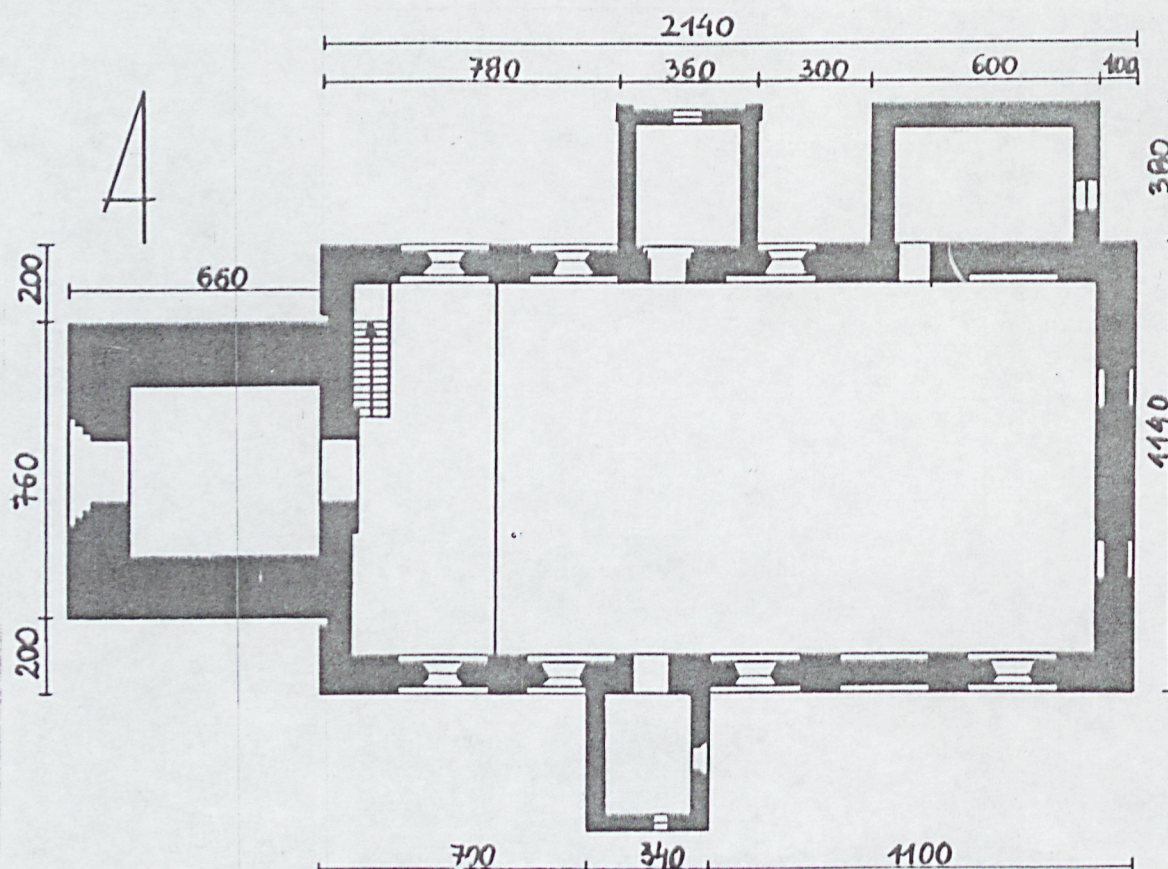
1. Miejscowość..... Olsztyn
 2. Gmina..... Olsztyn
 3. Województwo..... warmińsko-mazurskie

4. Obiekt (nazwa jak w karcie)

KOŚCIÓŁ PARAFIALNY
 P.W. ŚW. WAWRZYNCA

5. Zawartość wkładki (nazwa materiału uzupełniającego)

rzut przyziemia



RZUT PRZYZIEMIA skala 1:200

Wkładkę założył: mgr J. Derewońko-Milewicz, mgr A. Bobko, październik 2000 r.
 (imię, nazwisko, data)

Miejsce przechowywania negatywów: WO. SOZ w Olsztynie.....