

1. Obiekt

269/2 ZESPÓŁ BUDYNKÓW PODZAMCZA;
d. Agnes Migel Schule

2. Czas powstania

XIII w.
XVI w.

1914 r.

3. Miejscowość

ELBLĄG

4. Adres

Elbląg

Bulwar Zygmunta Augusta 12

nr hipoteczny

5. Przynależność administracyjna

województwo elbląskie

gmina Elbląg

6. Poprzednie nazwy miejscowości

Elbing

7. Przynależność administracyjna
1 VI 1975

województwo gdańskie

powiat Elbląg

8. Właściciel i jego adres

p. Brzostek

Elbląg

ul. Osiedle Marynarzy 3

9. Użytkownik i jego adres

j. w.

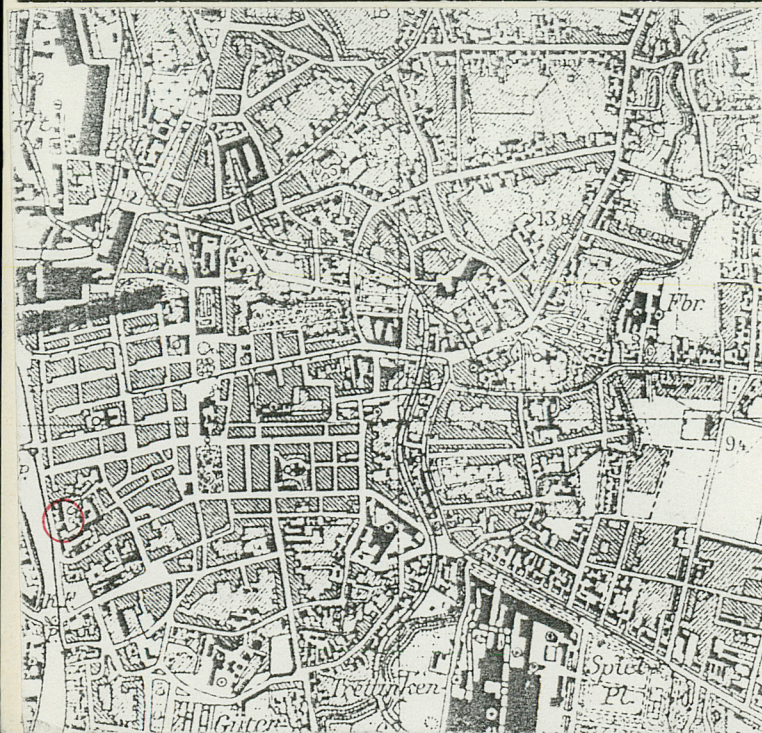
10. Rejestr zabytków

Bud.A 187/N

28.12.1961r.

Nr

data



12. Autorzy, historia obiektu, określenie stylu

Miasto Elbląg założone przez Krzyżaków i kolonistów z Lubeki nieopodal pierwszej warowni krzyżackiej na wyspie, otrzymało lokację na prawie lubeckim w 1246 roku, chociaż istniało już od 9 lat wcześniej. Wytoczono obrys miasta - zbliżony do trapezu o szerszym boku wspartym o rzekę, a po jego południowej stronie, przy szpitalu, zaczęto równocześnie wznosić zamek. Miasto początkowo otaczały umocnienia ziemno - drewniane, zamek zaś wznoszony był jako murowany i był pierwszym zamkiem murowanym w Prusach. Do 1309 roku rezadował tu mistrz krajowy, potem Wielki Szpitalnik i komtur. Zamek znajdujący się pomiędzy oddzielnymi obwarowanym Starym Miastem a osiedlem Osiek, składał się z zamku wysokiego i przedzamcza oddzielonych od siebie fosą, z murami i wieżami. Badacze niemieccy utrzymywali, że przy zamku wysokim w Elblągu znajdowały się trzy podzamcza - północne, południowe i wschodnie. Sam zamek zbudowany został w XIV wieku; na miejscu omawianego budynku znajdowała się rezydencja letnia Wielkiego Szpitalnika. Wg Schmidta budowę rozpoczęto w XIII wieku i kontynuowano za czasów Wielkiego Szpitalnika Frydricha von Wildenburga ok. 1312 roku; w pobliżu znajdował się spichlerz (obecnie stoi w tym miejscu Muzeum), skarbiec, ławy pieniężne, piwnice piwne i konwentu, zbrojownia, prochownia, piec wapienne i ceglane, wozownia oraz ogród różany. 12 lutego 1454 roku podczas Wojny Trzynastoletniej zamek został zdobyty i zburzony.

13. Opis (sytuacja, materiał i konstrukcja, rzut, bryła, elewacje, wnętrze, wyposażenie, instalacje)

USYTUOWANIE:

Budynek znajduje się w zach. części dawnego przedzamcza północnego, w pld.-zach. narożu dawnego Starego Miasta, nad rzeką, kalenicowo do ul. Bulwar Zygmunta Augusta; od pñn. sąsiaduje z budynkiem Muzeum; od pld. znajduje się dawny dziedzińiec z kilkoma starodrzewami lip; obiekt składa się z dwóch części - starszej, średniowiecznej (A) oraz przylegającej do niej od pld., wzniesionej w 1914 roku części B;

MATERIAŁ:

Budynek A posadowiony na kamiennych fundamentach z kamienia polnego na zaprawie wapiennej; ściany murowane z cegły gotyckiej, uzupełnionej maszynową o nieregularnym wątku wendyjskim i blokowym, na zaprawie wapiennej; o grubości do 170cm; w piwnicy otynkowany;

Budynek B posadowiony na betonowej ławie, murowany z cegły maszynowej, częściowo uzupełnianej, otynkowany;

sklepienia:

w piwnicy budynku A 2,5-przęsłowe pomieszczenia przedzielone 4 filarami, krzyżowe z relikdami słupek; sklepienia krzyżowo-żebrowymi;

stropy:

w piwnicy budynku B murowane, dawniej na parterze i na piętrze stropy drewniane, podbite deskami na zakładkę - obecnie w trakcie remontu;

wieżba dachowa:

drewniana, krokwiowo - płatwiowa, ze współczesnych belek tartych;

dach:

odeskowany, przykryty papą - w trakcie remontu;

posadzki:

w piwnicy betonowa, wyżej podłogi deskowe - obecnie w trakcie remontu;

schody:

zewnątrzne - obetonowane, jednobiegowe; do niedawna do piwnic i na strych drewniane, drabinowe; na piętro zabiegowe o stopniach kamiennych opartych na drewnianych belkach z deskową, dekoracyjną balustradą - obecnie w remoncie; w baszcie drewniane, kręcone schody oparte na ceglanym słupie; w budynku B lastrykowe;

okna:

w trakcie wymiany; w budynku B - 2-dzielne, 2-poziomowe, 12-, 8- i 6-polowe, w elewacji zach. 3-dzielne, 2-poziomowe, 9-polowe;

<p>14. Kubatura</p> <p>Ok. 6687,6 m³</p>	<p>15. Powierzchnia użytkowa</p> <p>ok. 1170,3 m² z poddaszem</p>	<p>16. Przeznaczenie pierwotne</p> <p>letnia rezydencja komtura, dom rektora, szkoła</p>	<p>17. Użytkowanie obecne</p> <p>obecnie w trakcie remontu</p>
<p>18. Prace budowlane i konserwatorskie, ich przebieg i dokumentacja</p>		<p>19. Stan zachowania (fundamenty, ściany zewnętrzne, ściany wewnętrzne, sklepienia, stropy, konstrukcje dachowe, pokrycie dachu, wyposażenie i instalacje)</p> <p>Trwają prace remontowe.</p>	
		<p>20. Najpilniejsze postulaty konserwatorskie</p>	

21. Akta archiwalne (rodzaj akt, numer i miejsce przechowania)

Nie korzystano;

22. Bibliografia

1. K.Hauke, H.Stobbe, Die Baugeschichte und die Bau-
denkmaler der Stadt Elbing, Stuttgart 1964r.
2. T. Lockmann, Deutschland Stadtbau - Elbing,
3. J.M.Rendschmidt, Das Alte Elbinger Burgenhaus, 1933
4. J.Habela, R.Massalski, J.Stankiewicz, Zabytki
Starego Miasta Elbląga, w: Zapiski Historyczne,
t. XXXIII 1968,

23. Źródła ikonograficzne i fotografia (rodzaj, miejsca przechowania sygnatury)

Zamieszczone w w/w literaturze.

24. Uwagi różne —

25. Opracował

tekst mgr J.Domino październik 1993 r.
imię, nazwisko, data, podpis

plany, rysunki mgr J.Domino październik 1993 r.
imię, nazwisko, data, podpis

zdjęcia fotograf. mgr J.Domino Październik 1993 r.
imię, nazwisko, data, podpis

miejsce przechowania negatywów PSOZ Elbląg

Karta po wypełnieniu podlega ochronie na podstawie przepisów prawa autorskiego

26. Adnotacje o inspekcjach, informacje o zmianach (daty, imiona i nazwiska wypełniających)

27. Załączniki

Wkładka do karty ewidencyjnej zabytków architektury i
budownictwa. Załącznik nr 1 - 8.

1. Miejscowość	2. Obiekt (nazwa jak w karcie)	3. Zawartość wkładki (nazwa obiektu lub materiału uzupełniającego)
ELBLĄG, Bulwar Zygmunta Augusta 12	ZESPÓŁ BUDYNKÓW	OPIS c.d., HISTORIA c.d.

p.12. HISTORIA - c.d.

W ocalałych budynkach płn. przedzamcza osiedlono zakon Brygidek, które opuściły jednak miasto ok. 1520 r. W 1535 r. w pozostawionych przez nie budynkach z dawnego zespołu zamku usytuowano Gimnazjum Elbląskie, które mieściło się w sąsiednim budynku ob. Muzeum do 1883 r. W omawianym miejscu znajdowała się rezydencja rektora. Po Gimnazjum w 1884 r. budynki przejęła średnia szkoła dla dziewcząt, mieszcząca się do tej pory przy ul. Św. Ducha, dom rektora zajął dyrektor nowej szkoły. W 1914 r. dobudowano nowe skrzydło i całość otrzymała imię niemieckiej poetki Agnes Miegel. Budynek nie ucierpiał podczas wojny, po 1945 r. mieściły się tu internat ZZSZ nr 1 w Elblągu oraz Zakład Doskonalenia Zawodowego.

Budynek A - dwuczęściowy o zatartych cechach gotyckich, budynek B neomanierystyczny; budowniczkowie nieznani.

p.13. OPIS - c.d.

w budynku A - skrzynkowe; na parterze 2-dzielne, 2-poziomowe, 8-polowe, z szeroką belką ślemieniową; na piętrze w elewacji wschodniej 2-dzielne, 2-poziomowe, 4-polowe; w elewacji południowej 2-dzielne, 2-poziomowe, 4- i 6-polowe; w elewacji północnej jednodzielne, 3-poziomowe, 3-polowe; w szczycie ościeżnicowe, 2-dzielne, 4-polowe i jedno-polowe;

drzwi:

Budynek A - w płn.-zach. narożniku do klatki schodowej jednoskrzydłowe, ramowe, opierzone w romb; wejściowe od wsch. płycinowo-ramowe, 2-skrzydłowe; wewnątrz płycinowo-ramowe, jednoskrzydłowe; do sali w płn.-wsch. narożniku zachowane płycinowo-ramowe, 2-skrzydłowe, o wklęsło-wypukłych górnych i dolnych krawędziach płycin, w profilowanych odrzwiach

Budynek B - wejściowe od zach. w dekoracyjnym portalu, ramowe, jednoskrzydłowe, opierzone w romb, na zawiasach tarczowych; tarczka w formie dwóch cęgów; wejściowe od wsch. 2-skrzydłowe, ramowe, olistwowane pionowo, na zawiasach kątowych, z żeliwną laną klamką w formie lwa; pozostałe płytowe- współczesne;

PLAN:

Budynek A - dwuczęściowy: w płn.-wsch. narożniku prostokątna sala z okrągłą klatką schodową w płn.-wsch. narożu, część pld. w formie trapezu o dwóch poprzecznych traktach przedzielonych sienią; w trakcie wsch. sieni od płn. z klatką schodową i izbą przy ścianie pld., w trakcie zach. przedzielona izba przy ścianie płn.;

Budynek B - w formie trapezu, o ściętej ścianie pld., połączony trapezowatym łącznikiem z budynkiem A, mieszczącym klatkę schodową, portyk od wsch.; o zatartym układzie pomieszczeń, pierwotnie 1,5-traktowy;

BRYŁA: Budynek A - podpiwniczony w części pld., piętrowy, nakryty dwoma oddzielnymi dachami dwuspadowymi - nad
Wkładkę założył: mgr J.Domino październik 1993 r.

(imię, nazwisko, data)

PSOZ Elbląg

Miejsce przechowywania negatywów:

częścią pñ. i pñd., ujętymi w wysokie szczyty; w części pñ., w pñ.-zach. narożniku, nieznacznie występująca klatka schodowa sięgająca pierwszego piętra; część pñd. podparta w pñ.-zach. narożniku szeroką szkarpą; Budynek B - podpiwniczony, piętrowy, nakryty wysokim dachem mansardowym z facjatkami w połaci wsch. i zach.; facjaty w dwóch skrajnych osiach z wysokimi szczytami, nakryte daszkami dwuspadowymi; facjata pomiędzy nimi daszkiem pulpitowym; Łącznik - od wschodu przykryty wspólnym dachem z budynkiem B, głęboko cofnięty, trójpoziomowy, z występującym portykiem nakrytym daszkiem pulpitowym; w połaci dachu facjaty nakryte daszkami pulpitowymi;

ELEWACJE:

Budynek A - w s c h o d n i a - 2-poziomowa, 5-osiowa, z wejściem na 2 osi od pñd., o dwóch szczytach z trójkątnymi naczółkami; szczyt pñ. 2-osiowy, szczyt pñd. jednoosiowy; p ó ł u d n i o w a - 2-poziomowa, 4-osiowa z pierwotnym wejściem zamkniętym łukiem odcinkowym na osi zach.; p ó ł n o c n a - pñ. część budynku z półkolistą klatką schodową z wejściem w narożu pñ.-zach., na parterze 2-poziomowa, 3-osiowa, na piętrze 2-osiowa; część pñd. 2-poziomowa, 4-osiowa, ze śladami dawnych wejść, z pierwotnym wejściem zamkniętym łukiem odcinkowym na osi wsch.; z a c h o d n i a - w części pñ. na piętrze 2-osiowa; w części pñd. 3-poziomowa, na parterze 2-osiowa ze śladami wejścia na osi, wyżej 3-osiowa, w szczycie jednoosiowa;

Budynek B - z a c h o d n i a - na wysokim, boniowanym, oddzielonym od parteru gzymsem kordonowym cokole, 5-osiowa, 3-poziomowa, facjata 8-osiowa; skrajne pary okien facjaty ujęte w pilastry o obramionych krawędziach i z okręgiem pośrodku, dźwigające profilowany gzymś, nad nim szczyt o wolutowych krawędziach, z okulusem w polu, zwieńczonym szerokim belkowaniem i masywnym trójkątnym naczółkiem; w s c h o d n i a - na wysokim, boniowanym, oddzielonym od parteru gzymsem kordonowym cokole, 3-poziomowa, 8-osiowa, analogiczna jak elewacja zachodnia;

Łącznik - w s c h o d n i a - 3-poziomowa, w głębokim podcieniu; na parterze ustawiony na wysokim cokole z szerokimi schodami trójosiowy, odcinkowy portyk wsparty na dwutralkowych kolumnach; z a c h o d n i a - w przyziemiu manierystyczny portal; węgary utworzone przez masywne filary, ustawione na cokołach; w polach cokołów kwadratowe rauty, w polu filarów wysokie płyciny o wyciętych, prostokątnych narożach z pierścieniem o dwóch ostrych grotach pośrodku; na szerokim tokańskim belkowaniu trójkątny, bogato profilowany, gierowany nad węgarami naczółek z rolwerkowym kartuszem na tle liści akantu z tarczą herbową Elbląga w polu;

WNETRZE:

w trakcie remontu; zachowana klatka schodowa i stropy w części A; część B przebudowana, na parterze utworzone długie pomieszczenie otwarte szerokimi przejściami na korytarz.

WYPOSAŻENIE:

klatka schodowa, drzwi w części A oraz portal w łączniku;

INSTALACJE:

elektryczna, C.O., wodno-kanalizacyjna.

1. Miejscowość	2. Obiekt (nazwa jak w karcie)	3. Zawartość wkładki (nazwa obiektu lub materiału uzupełniającego)
ELBLĄG, Bulwar Zygmunta Augusta 12	ZESPÓŁ BUDYNKÓW	SPIS ARCHIWALIÓW I FOTOGRAFII, PLAN

SPIS ARCHIWALIÓW I FOTOGRAFII:

1. Plan miasta ok. 1300 r., rekonstrukcja O. Bolza
2. Plan miasta ok. 1400 r. - " -
3. Plan miasta ok. 1700 r.
4. Plan miasta i przedmieść z 1847 r. Borowskiego; fragment
5. Elbląg. Stare Miasto na planie retrospektywnym I. Hoppego z 1636r.
6. Studnie i wodociągi na terenie Starego Miasta. Bolz 1959r.
7. Plan pñn. części terenów zamkowych z 1737r. wg Woita
8. Plan miasta . Striewski 1839r.; fragment
9. Plan sytuacyjny d. zamku wg. K. Haukego z 1960r.
10. Plan pñn. części terenów pozamkowych z układem ulic i zabudową sprzed 1945r.
11. Szkoła Agnes Miegel - widok od kanału
12. Portal - Agnes Miegel Schule
13. Ekspozycja wyników badań archeologicznych
14. Elewacja wsch. - okres przedwojenny

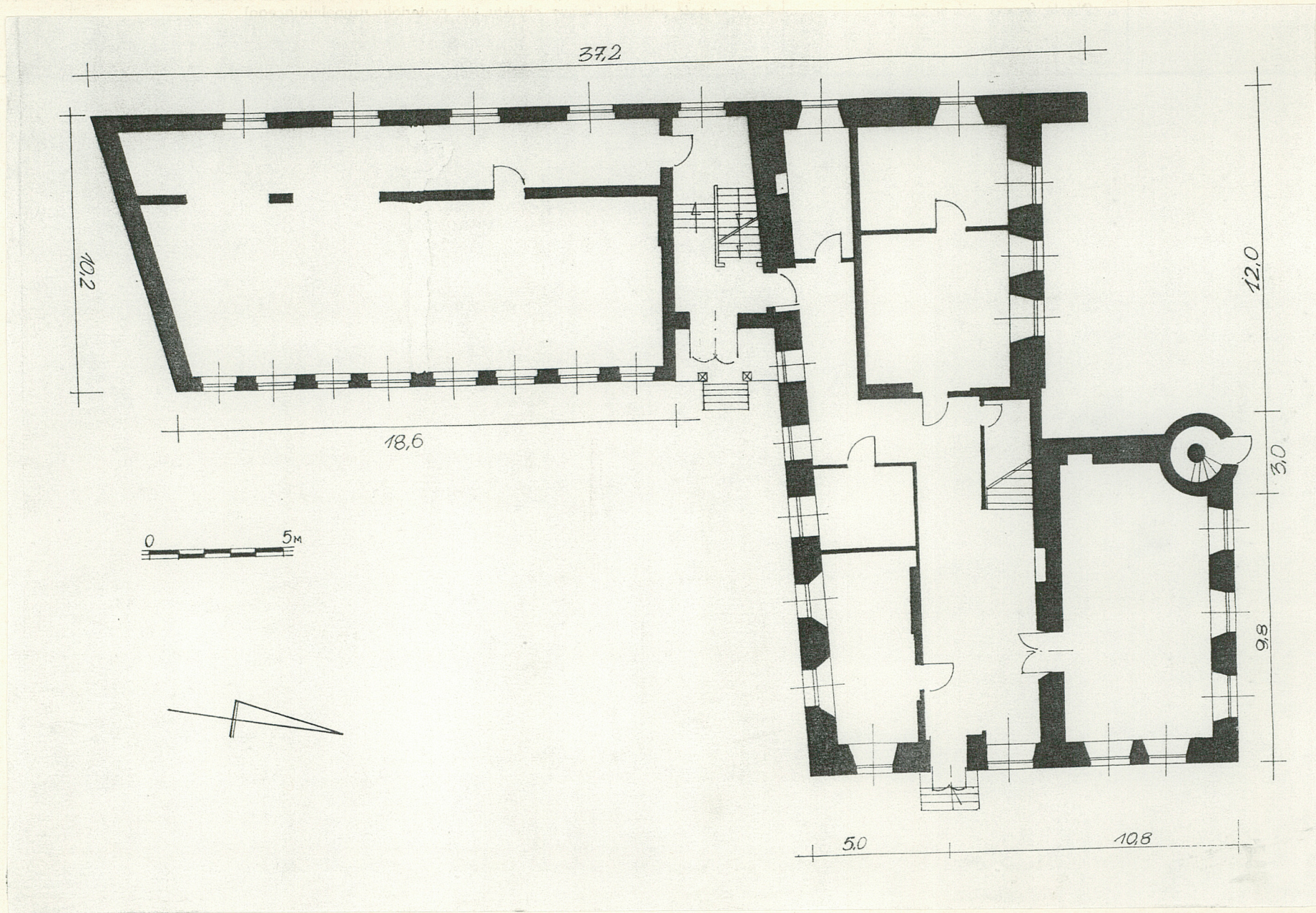
-
1. Widok od pñd.-zach.
 2. Widok od pñd.-wsch.
 3. Elewacja wsch. od pñd.
 4. Elewacja wsch. budynku B
 5. Elewacja wsch. łącznika i pñd. budynku A
 6. Elewacja wsch. budynku A
 7. Widok od pñn.-wsch.
 8. Elewacja pñn. - część wsch.
 9. Widok od pñn.-zach.
 10. Elewacja zach. budynku A
 11. Narożnik mieszczący klatkę schodową
 12. Łącznik - elewacja wsch.
 13. Zamurowane wejście w elewacji zach. budynku A
 14. Facjatka budynku B
 15. Portal w elewacji zach. budynku - stan remontu
 16. - " - stan po remoncie
 17. Naczółek portalu

18. Drzwi wewnętrzne
19. Schody w budynku A
20. Fragment balustrady schodów
21. Sklepienie w piwnicy
22. Widok zespołu budynków z wieży kościoła

Wkładkę założył: mgr J. Domino październik 1993 r.
(imię, nazwisko, data)

PSOZ Elbląg

Miejsce przechowywania negatywów:



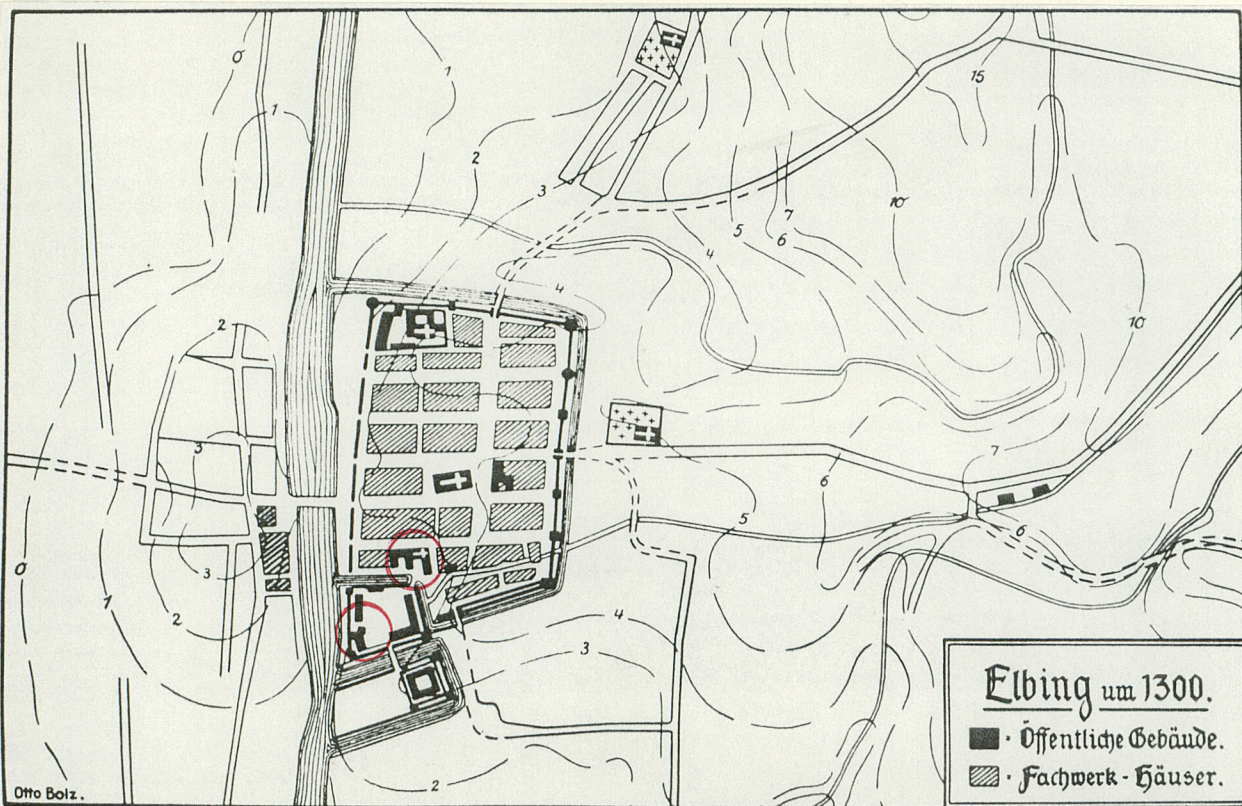
1. Miejscowość

2. Obiekt (nazwa jak w karcie)

3. Zawartość wkładki (nazwa obiektu lub materiału uzupełniającego)

ELBLĄG, ul. Bulwar Zygmunt-
ta Augusta

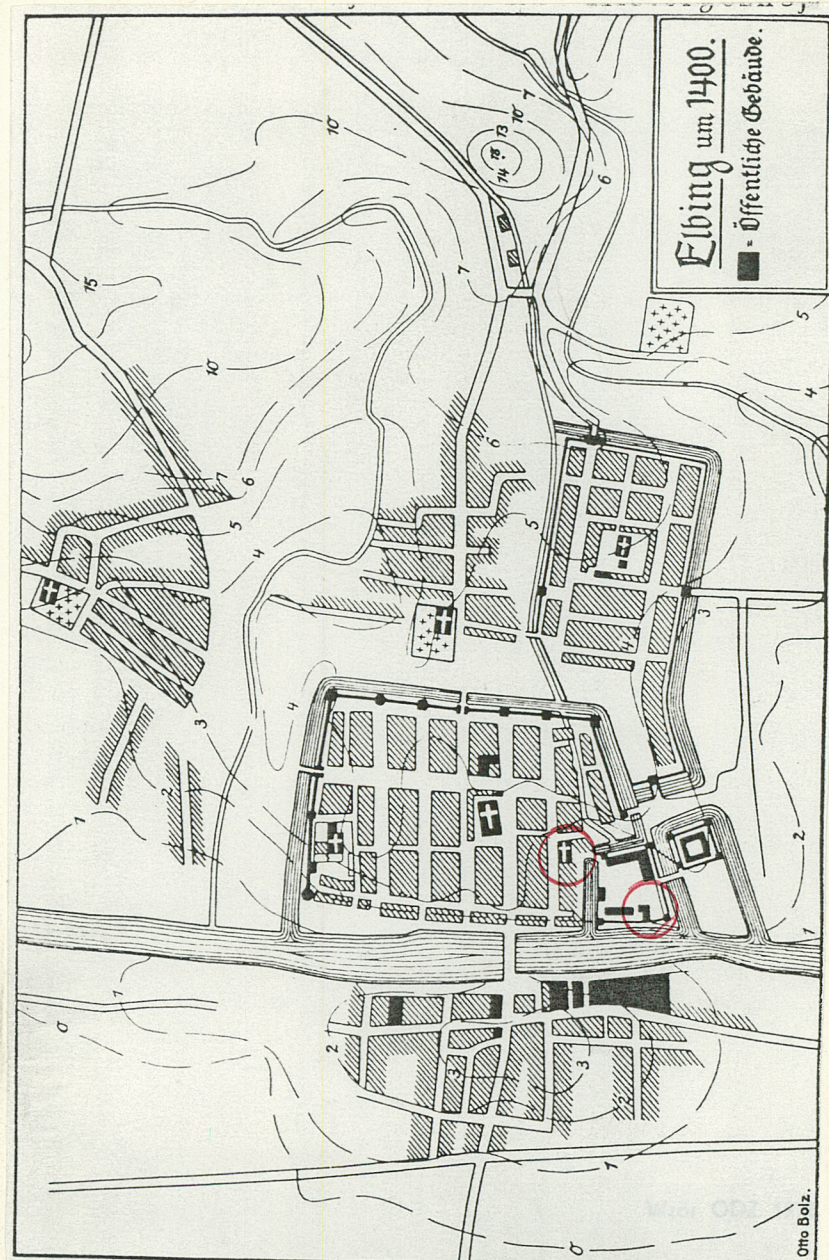
ARCHIWALIA



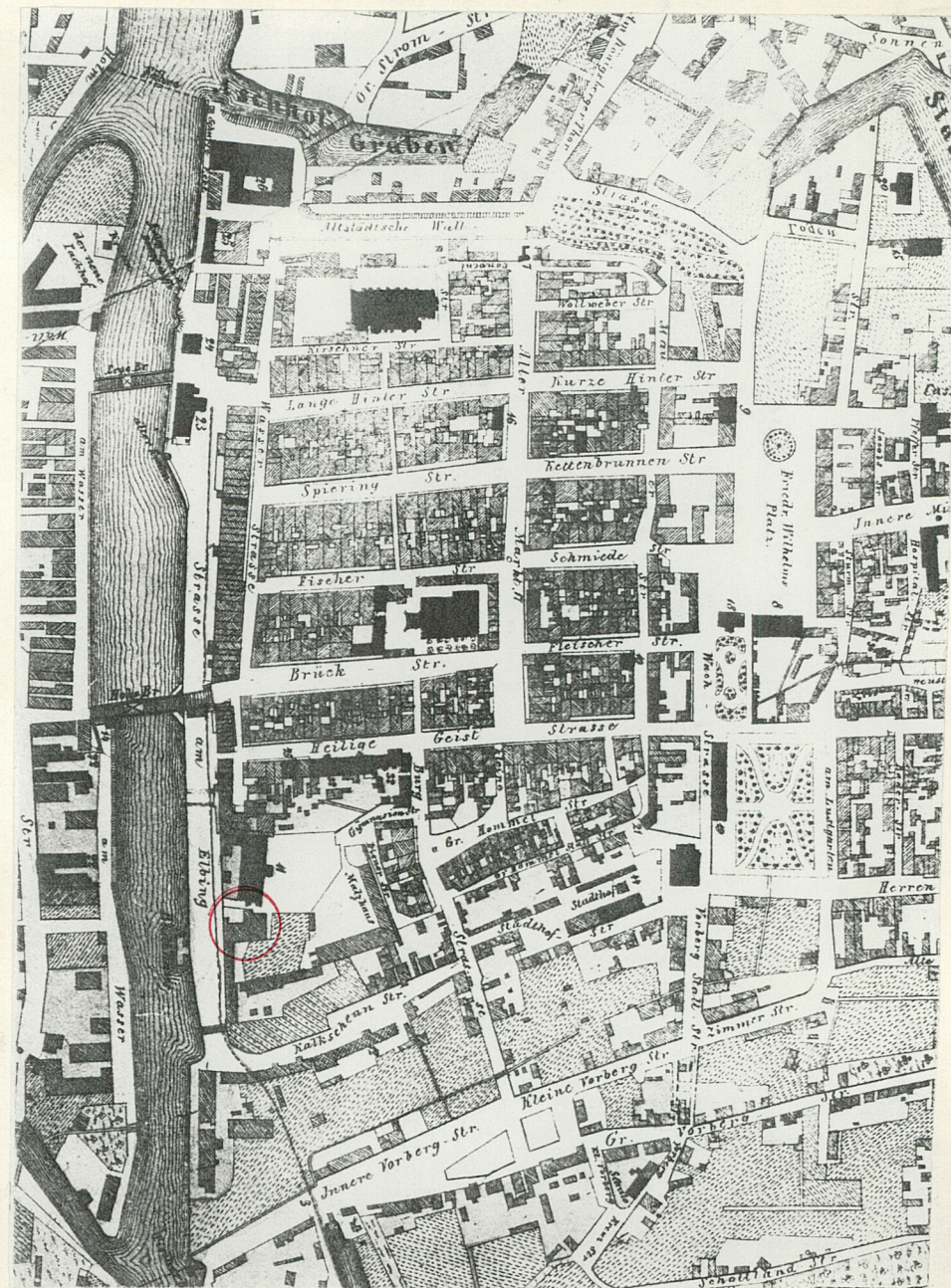
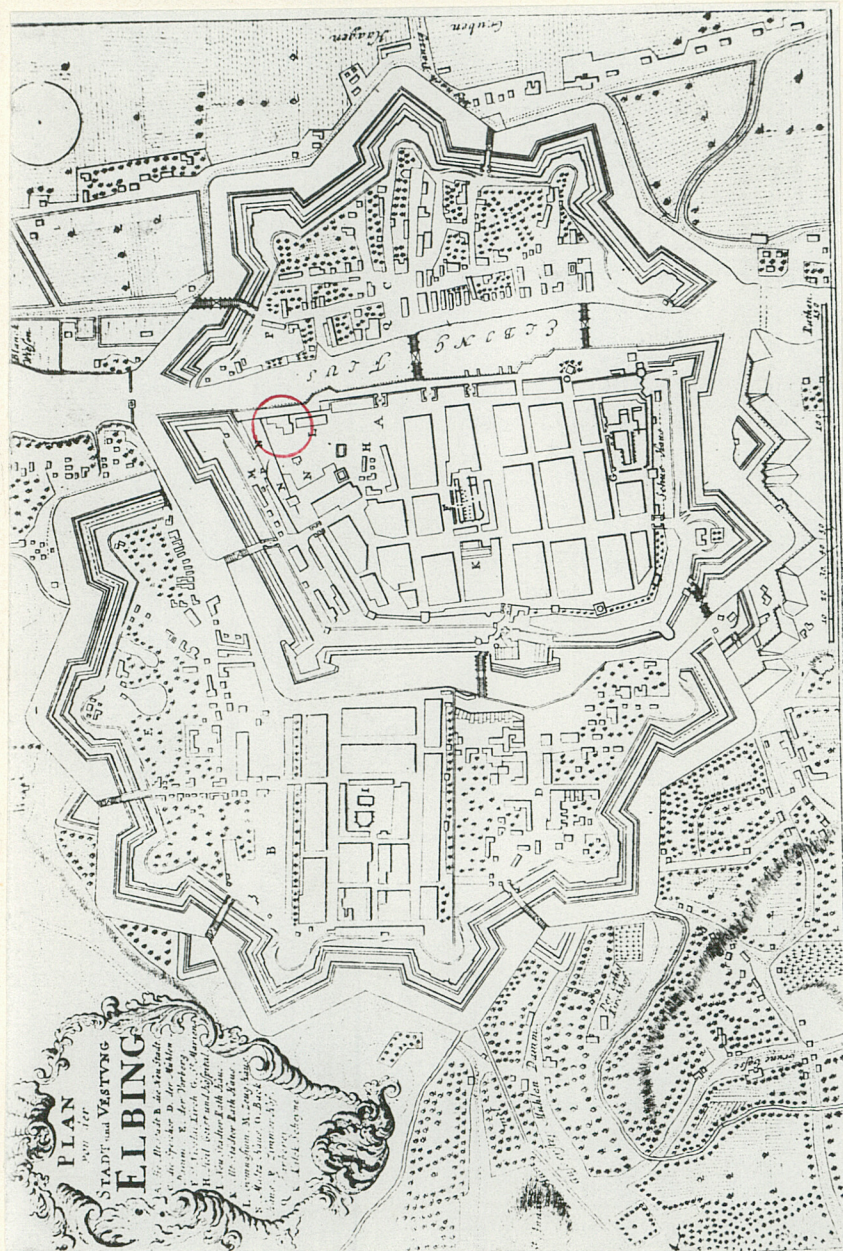
1.

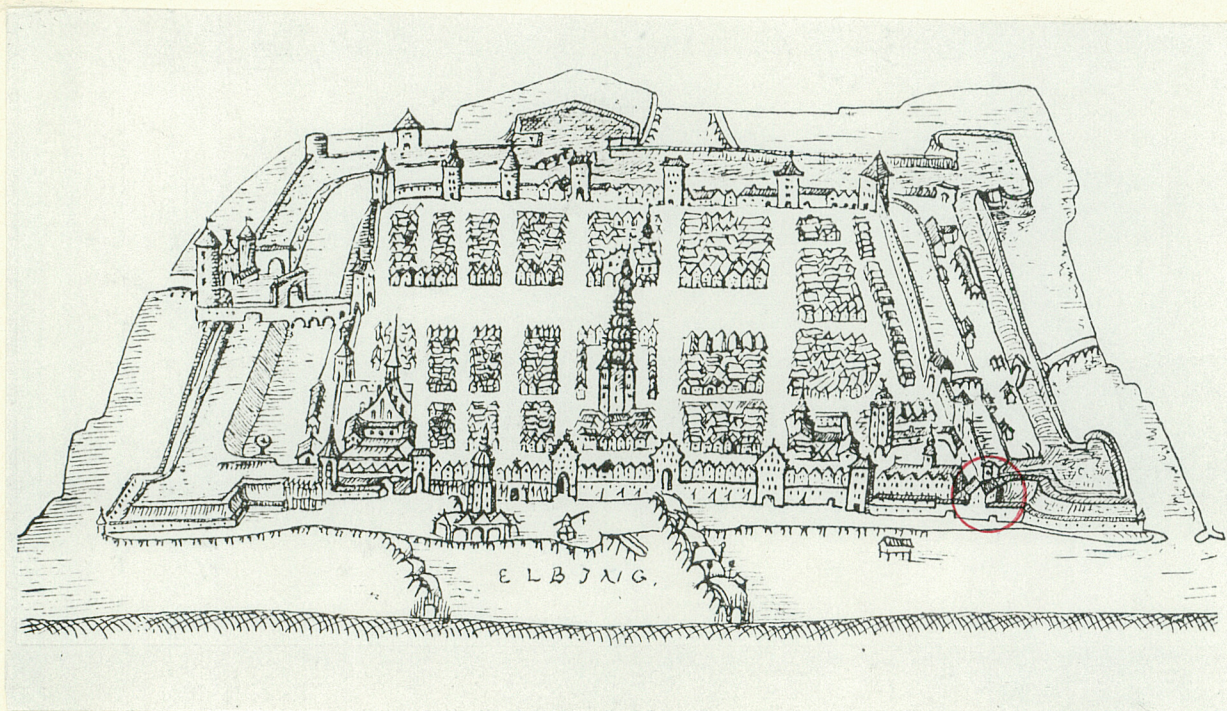
Wkładkę założył: mgr J.Domino październik 1993 r.
(imię, nazwisko, data)

Miejsce przechowywania negatywów: PSOZ Elbląg



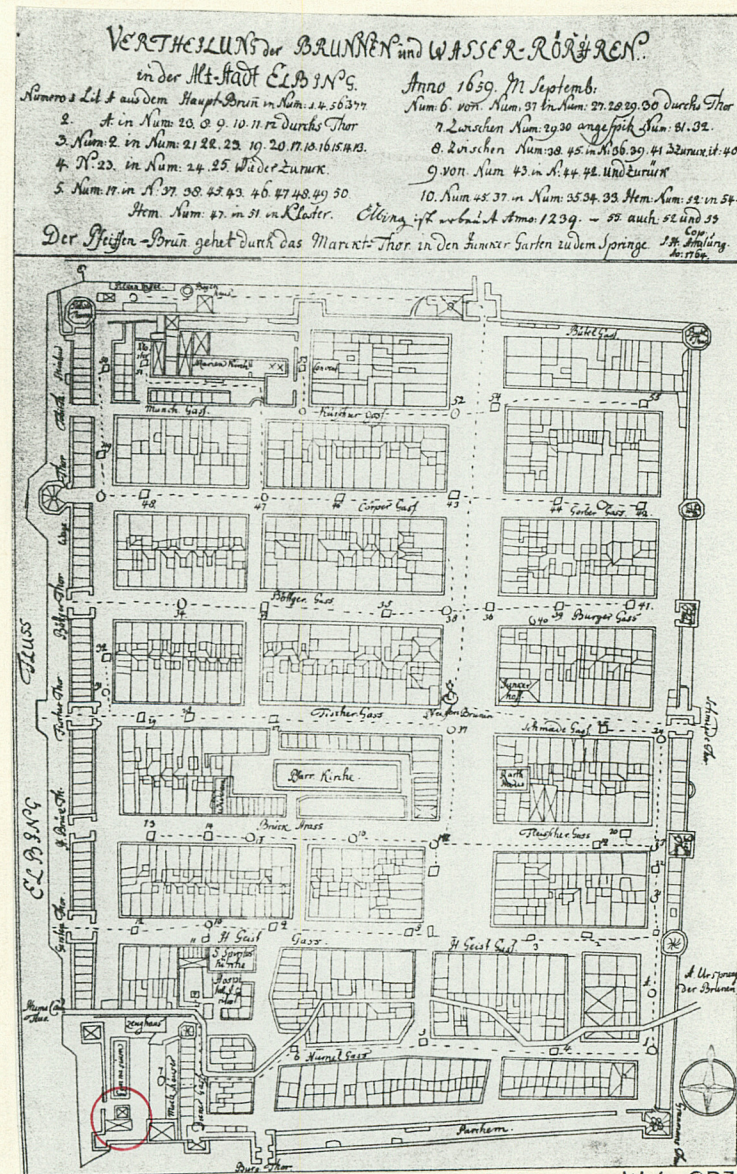
2.



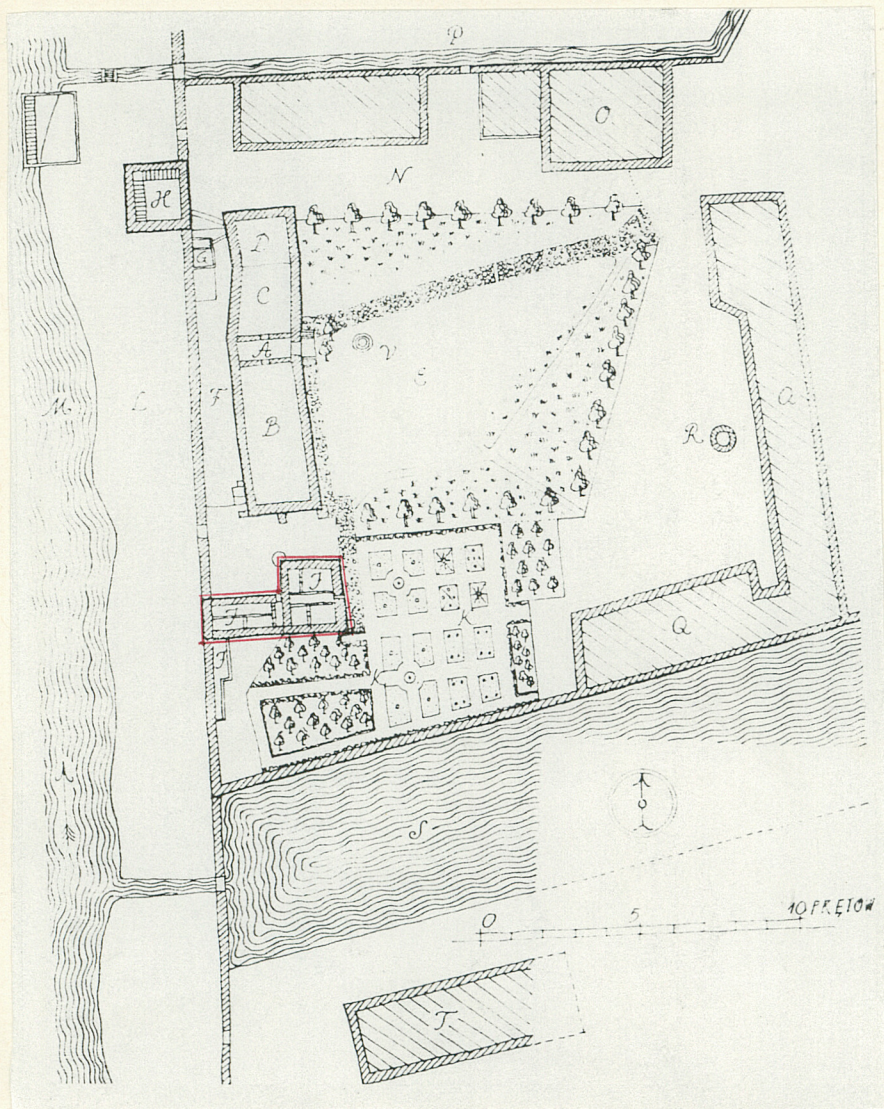


(5)

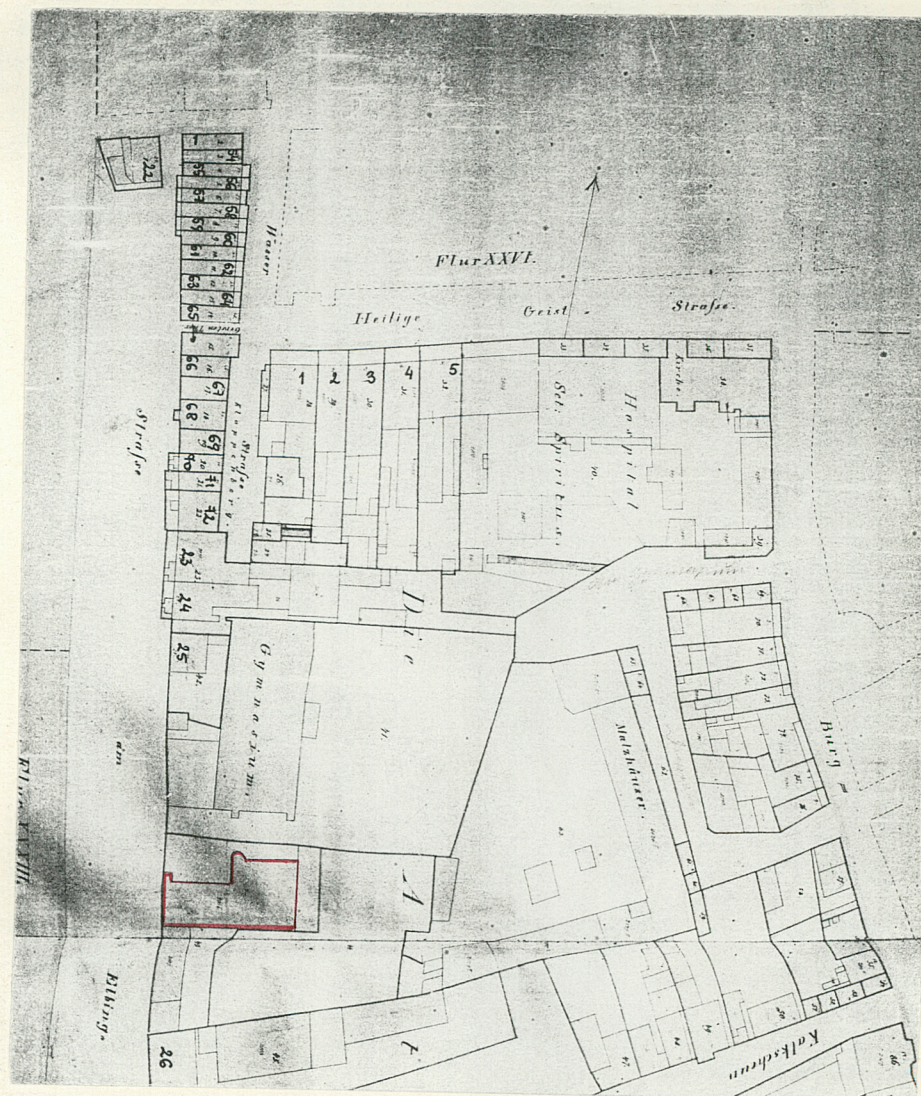
Miejsce przechowywania negatywów: PSOZ Elbląg



6

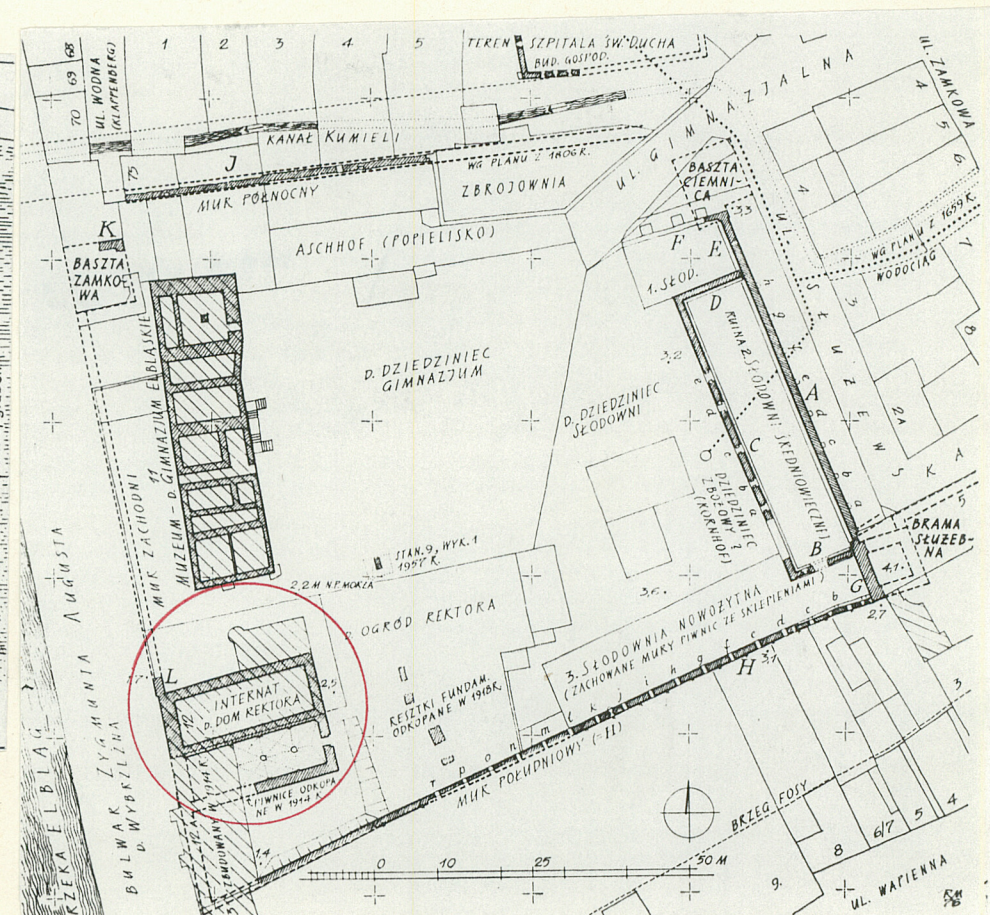
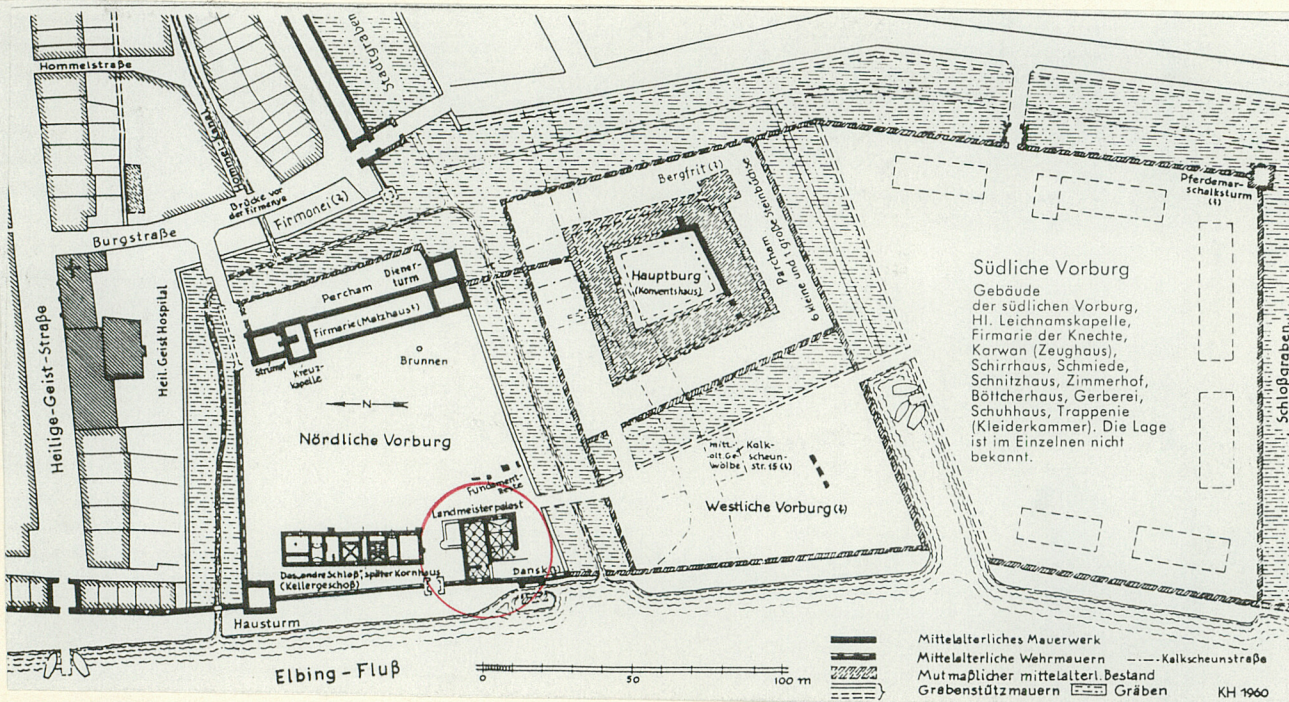


7.



8.

1. Miejscowość ELBLĄG, Bulwar Zygmunta Augusta 12	2. Obiekt (nazwa jak w karcie) ZESPÓŁ BUDYNKÓW	3. Zawartość wkładki (nazwa obiektu lub materiału uzupełniającego) ARCHIWALIA
--	---	--



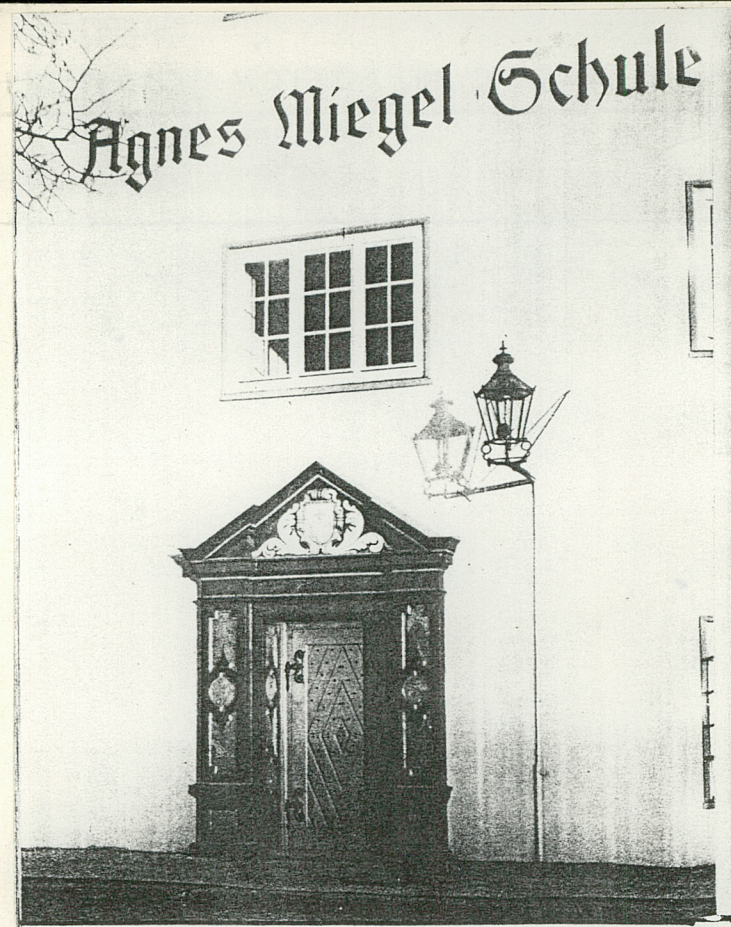
Wkładkę założył: mgr J.Domino październik 1993 r.
(imię, nazwisko, data)

Miejsce przechowywania negatywów: Psoz Elbląg

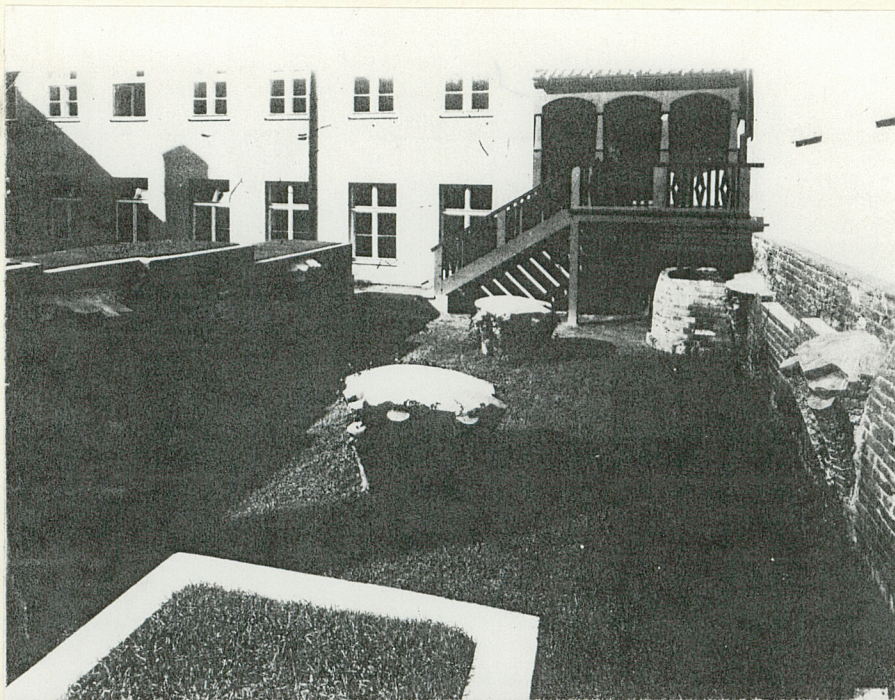
Wzór ODZ 1978 r.



11.



12.



13.



14.

1. Miejscowość	2. Obiekt (nazwa jak w karcie)	3. Zawartość wkładki (nazwa obiektu lub materiału uzupełniającego)
ELBLĄG, ul. Bulwar Zygmunt- ta Augusta		ZDJĘCIA



2.



4.



3.



5.

Wkładkę założył: mgr J. Domino październik 1993 r.
(imię, nazwisko, data)

Miejsce przechowywania negatywów: PSOZ Elbląg



6.



7.



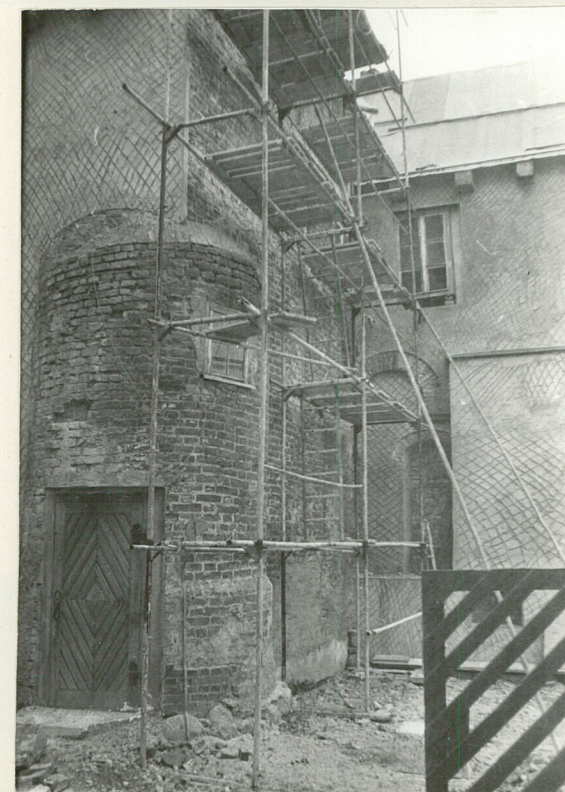
8.



9.



10.

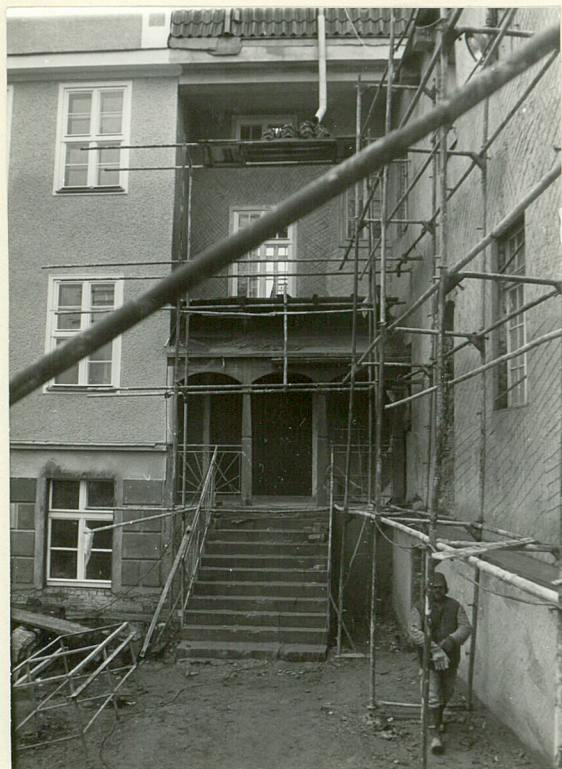


11.

WKLADKA DO KARTY EWIDENCYJNEJ ZABYTEKOW ARCHITEKTURY I BUDOWNICTWA

CZNIK NR 7

1. Miejscowość ELBLĄG, ul. Bulwar Zygmun- ta Augusta	2. Obiekt (nazwa jak w karcie)	3. Zawartość wkladki (nazwa obi ZDJĘCIA
--	--------------------------------	--



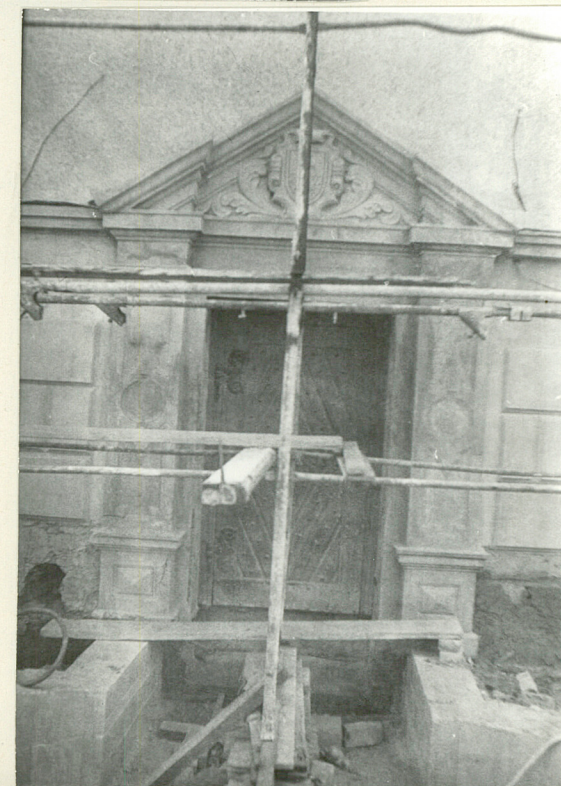
12.



13.



14.



15.

Wkładkę założył: mgr J. Domino październik 1993 r.

(imię, nazwisko, data)

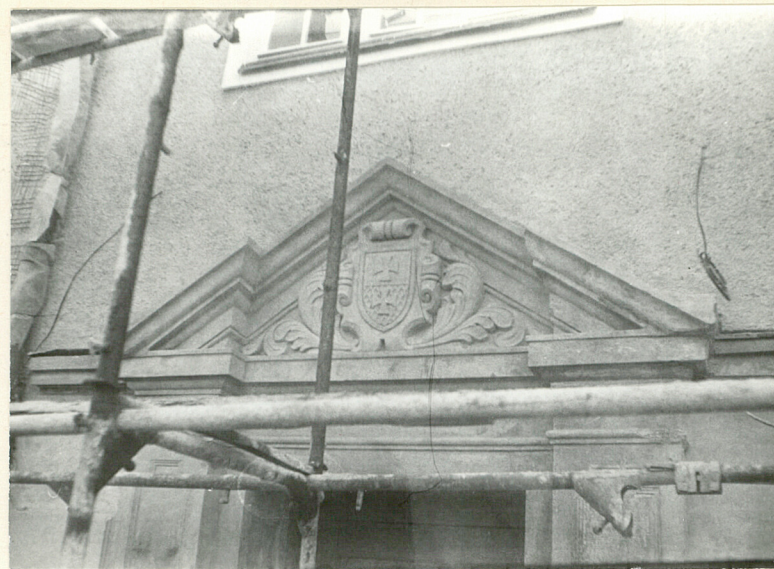
PSOZ Elbląg

Miejsce przechowywania negatywów:

Z 1973 r.



16.



17.



18.



19.



20.

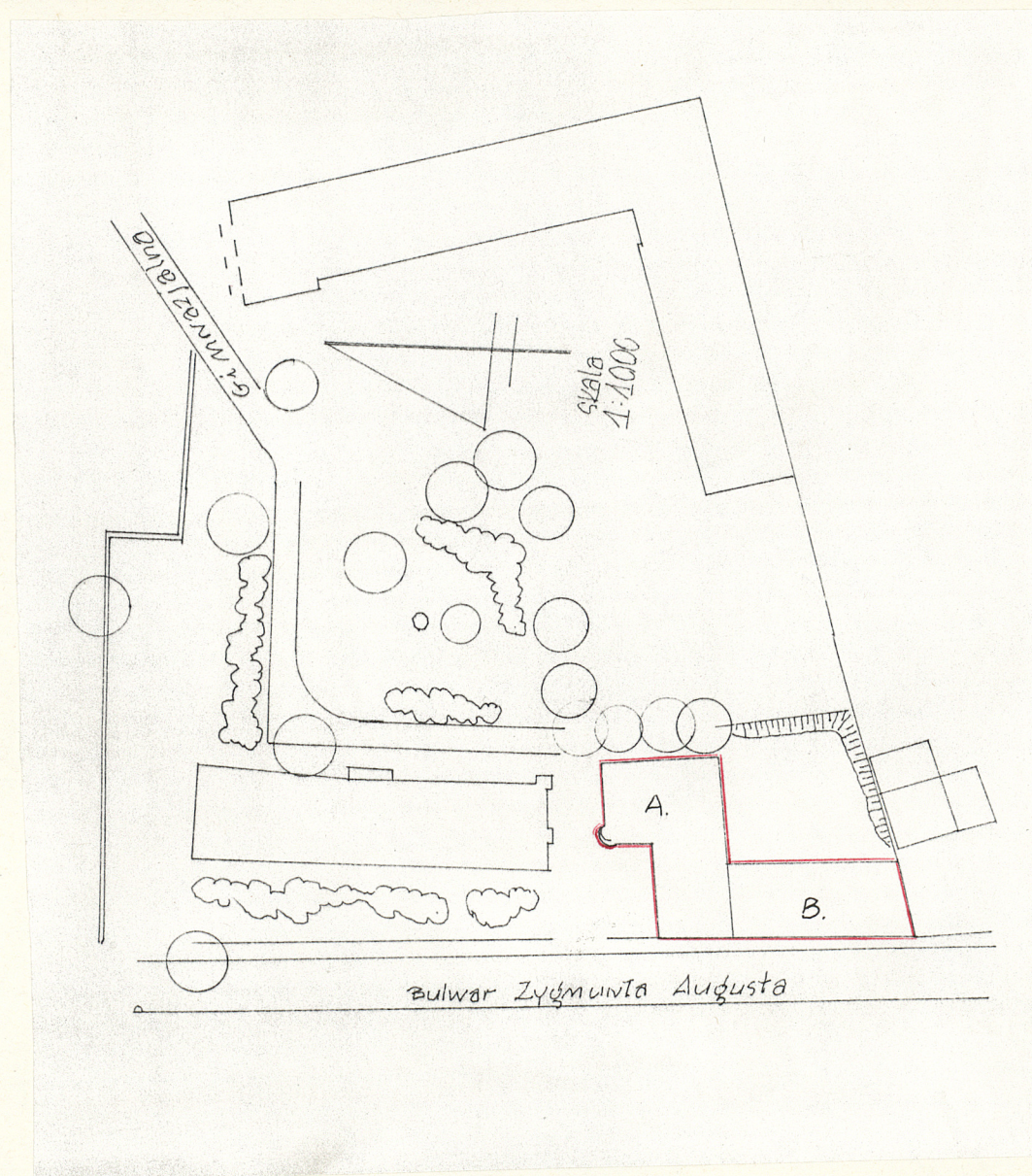


21.

1. Miejscowość ELBLĄG, Bulwar Zygmunta Augusta 12	2. Obiekt (nazwa jak w karcie) ZESPÓŁ BUDYNKÓW	3. Zawartość wkładki (nazwa obiektu lub materiału uzupełniającego) ZDJĘCIA, PLAN SYTUACYJNY
---	---	--



22.



Wkładkę założył: mgr J.Domino październik 1993 r.

(imię, nazwisko, data)

Miejsce przechowywania negatywów: PSOZ Elbląg