

OŚRODEK DOKUMENTACJI ZABYTEKÓW
W WARSZAWIE

KARTA EWIDENCYJNA ZABYTEKÓW
ARCHITEKTURY I BUDOWNICTWA

343/1

A B C D E F G H I J K L M N O P R S T U V X Y Z Nr

WARMIŃSKO-
MAZURSKIE

2611

1. Obiekt

MŁYN WODNY OBECNIE OŚRODEK WYPOCZYNKOWY

2. Czas powstania

1619r., 1817 r.

3. Miejscowość

SKOWRONY-
KLEKOTKI

4. Adres

Klekotki, 14-407 Godkowo

nr hipoteczny: KW 14086

5. Przynależność administracyjna

województwo elbląskie

gmina Godkowo

pow. ELBLĄG

6. Poprzednie nazwy miejscowości

Rudolf Mühle, Rudolfsmehle

7. Przynależność administracyjna 1.VI.1975

województwo olsztyńskie

powiat Iława

8. Właściciel i jego adres

Sp. Przedsiębiorstwo Spedycyjno -
Usługowe "TIRsped" w Warszawie

9. Użytkownik i jego adres

j.w.

10. Rejestr zabytków

Nr 634/69 data: 27.02.1968



12. Autorzy, historia obiektu, określenie stylu:

Majątek młyński w Klekotkach (niem. Rudolfsmehle) lokowany prawdopodobnie w średniowieczu, od 2 poł. XVI w. własność rodu Dohna - Reichertswalde, których siedziba od 1561 roku znajdowała się w pobliskim Markowie. Nie odnaleziono przekazów na temat poprzednich budowli młyńskich (prawdopodobnie drewnianych). Dzisiejszy budynek młyna powstał w 1619 roku, o czym świadczy kamienna tablica na elewacji północnej. Przebudowa związana zapewne z modernizacją urządzeń młyńskich i domu młynarza miała miejsce w 1817 roku, kolejna renowacja upamiętniona następną tablicą datuje się na rok 1857. W końcu XIX i pocz. XX wieku majątek młyński nadal pozostaje w rękach Dohnów, w latach 20-tych właścicielem jest hrabia Friedrich zu Dohna - Lauck, dzierżawcą zaś Kahrau. Majątek liczy w tym czasie 95 ha, z czego 48 ha to grunty orne (wielkość nie zmieniona od lat 60-tych XIXw.), 19 ha łąk, 6 ha pastwisk, 22 ha lasu, 1 ha dróg i zabudowań, 3 ha wody. W majątku prowadzono hodowlę koni (14 sztuk) i bydła (58 sztuk), z czym ma związek wzniesienie w 2 poł. XIX wieku na dziedzińcu domu młynarza zachowanej do dziś obory. Do 1945 roku majątek liczył 5 zabudowań, dziś składa się z domu młynarza połączonego ze starszym budynkiem produkcyjnym młyna i wspomnianej obory. Po wojnie młyn popadł w ruinę, w roku 1979 został wyremontowany przez Przedsiębiorstwo Gospodarki Mieszkaniowej w Elblągu na cele szkoleniowo-wypoczynkowe. Od 1990 roku wykorzystywany przez Urząd Miasta w Elblągu, w roku 1995 sprzedany Spółce TIRsped z Warszawy z przeznaczeniem na cele wypoczynkowe i turystyczne. Obiekt bez cech stylowych, autor projektu i budowniczy - nieznanymi,

13. Opis (sytuacja, materiał i konstrukcja, rzut, bryła, elewacje, wnętrze, wyposażenie, instalacje)

Sytuacja:

Zespół młyna w Klekotkach położony jest na Pojezierzu Iławskim, w krainie historycznej o nazwie Kraj Górny (Oberland), przy drodze prowadzącej z Godkowa na północy, przez Skowrony do Markowa, na południu. Obecnie Klekotki znajdują się przy granicy województwa elbląskiego i olsztyńskiego.

Zespół złożony z dwóch budynków: **produkcyjno-mieszkalnego** (podlegającego inwentaryzacji), przekształconego w roku 1979 na ośrodek wypoczynkowy i **budynku gospodarczego** (w trakcie adaptacji na funkcję wypoczynkową) zlokalizowany jest po zachodniej stronie szosy. Oba obiekty architektoniczne ustawione są w jednej linii, u stóp wysokiej skarpy, powstałej w wyniku spiętrzenia rzeki Wąskiej do stawu młyńskiego. Skarpa wznosi się od strony południowej, przechodząc w wał obejmujący sztuczny zbiornik od wschodu i zachodu. Na szczycie wału prowadzi betonowa ścieżka odchodząca od podjazdu do budynków, wyłożonego betonowymi płytami jumbo, zaczynającego się przy szosie i wiodącego na zachód. Ścieżka dochodzi do betonowego jazu z bystrzem odprowadzającego wody ze stawu w kierunku wschodnim - do szosy. Drugi spust, prowadzący wody Wąskiej przed elewację zachodnią budynku młyńskiego, jest obecnie nieczynny. Znajdujące się za nim urządzenia młyńskie, napędzane przez turbinę umieszczoną w piwnicach budynku, spoczywają zatem w trawie, zdemontowane i zdezastrowane. Kamienne koła młyńskie porzucone zostały przy wjeździe do zespołu.

Na północ od obu budynków występuje rozległy plac projektowany dawniej jako ogród z urządzeniami do rekreacji. Obecnie teren ten jest porośnięty trawą, nie pielęgnowany, złożono na ni gruz i materiały budowlane.

Plac od zachodu obejmują malownicze wzniesienia - na jedno z nich poprowadzono kamienne schodki, prowadzące do dawnego punktu widokowego, zaakcentowanego przez pomnikowy kilkusetletni dąb. Jeszcze dalej na zachód zespół młyński otacza masyw leśny zwany przed 1945 rokiem *Vierhuben Wald* (dosłownie - Las Cztery Włóki), stanowiący część Lasu Kwitajny.

W sąsiedztwie budynków nie występują obecnie komponowane nasadzenia zieleni wysokiej. Od strony szosy zespół ogrodzony jest współczesnym płotem z drucianej siatki.

Materiał i konstrukcja:

Fundament z kamieni polnych (w partiach dolnych) i z cegły (od gruntu), grubość ław fundamentowych zróżnicowana, od 90 do 140 cm; w częściach podpiwniczonych (narożnik południowo - wschodni i część zachodnia budynku) o grubości 108 cm; zagłębienie ław w częściach podpiwniczonych do 240 cm, w pozostałych częściach około 100 cm. Cegła użyta w fundamentach o wymiarach 24 x 12 x 7 cm, watek niedostępny, zaprawa wapienno - piaskowa i wtórnie cementowo - wapienna. Zewnętrzna część ławy z odsadzką od lica ścian zewnętrznych 6-7 cm, wznosząca się od gruntu na wysokość 30-40 cm, wtórnie obetonowana, z wylewką betonową opasującą cały budynek. Fundament pod zachodnią ścianą budynku w całości z kamieni polnych, obetonowany, z gzymsem o profilu wałka w zwieńczeniu, wznoszący się na wysokość 130 - 140 cm od gruntu, z odsadzką dochodzącą do 30 cm.

Część wschodnia budynku, trójosiowa w ścianach wzdłużnych i cała ściana szczytowa, w całości murowana z cegły, otynkowana - watek i wymiary cegły niedostępne. Tynk gładki, malowany żółtymi farbami elewacyjnymi, z gzymsem kordonowym i koronującym ceglany, otynkowanym. Grubość ścian zewnętrznych od 66 do 91 cm.

Część zachodnia budynku, sześciosiowa w ścianach wzdłużnych i cała ściana zachodnia, o zróżnicowanej konstrukcji. W parterze murowana i otynkowana, w drugiej kondygnacji (ściany wzdłużne) oraz w drugiej i trzeciej (ściana zachodnia) konstrukcji ryglowej. Rygiel każdej kondygnacji złożony ze słupów przedzielonych dwoma belkami oraz podwaliną i oczepek, wydzielającymi w każdej płaszczyźnie po trzy pola - pola narożne z pochyłymi zastrzałami stężającymi oczepek z podwaliną. Pola między konstrukcją drewnianą wypełnione cegłą, tynkowane, malowane białymi farbami elewacyjnymi. Grubość ścian zewnętrznych konstrukcji ryglowej 38 cm.

Ściany wewnętrzne działowe w piwnicach, na parterze i piętrze murowane z cegły ceramicznej, gładko tynkowane, o grubości od 18 do 51 cm. Wiele ścian wprowadzono wtórnie, w trakcie adaptacji młyna na ośrodek wypoczynkowy w 1979 roku.

Ściany wewnętrzne kondygnacji poddasza konstrukcji ryglowej, utworzone poprzez zamurowanie drewnianych elementów (słupów i belek) dwupoziomowej więźby dachowej. Gładko tynkowane i malowane farbami emulsyjnymi.

Sklepienia i stropy:

Piwnica w południowo - wschodniej części budynku - sklepienia kolebkowe, murowane z cegły; wysoka piwnica w zachodniej części budynku - strop belkowy nagi, rekonstruowany w 1979 roku z zachowaniem oryginalnych belek (współczesna naga powała); klatka schodowa w południowo - wschodniej części budynku - stropy belkowe, z drewna modrzewiowego, częściowo rekonstruowane, zachowane oryginalne belki sfazowane na dolnych krawędziach ze śmigą, powała z desek wpuszczonych w belki, zachowanych kilka desek polichromionych. cd. na wkładce nr 1.

14. Kubatura	15. Powierzchnia użytkowa:	16. Przeznaczenie pierwotne	17. Użytkowanie obecne
1693,9 m ³	661,68 m ² powierzchnia zabudowy: 278,7 m ²	mieszkalne i produkcyjne (młyn wodny)	ośrodek wypoczynkowy
18. Prace budowlane i konserwatorskie, ich przebieg i dokumentacja		19. Stan zachowania (fundamenty, ściany zewnętrzne, wewnętrzne, sklepienia, stropy, konstrukcje dachowe, pokrycie dachu, wyposażenie, instalacje)	
<p>W połowie lat 70- tych XX wieku zespół młyna przejęło Przedsiębiorstwo Gospodarki Komunalnej i Mieszkaniowej z zamiarem przeprowadzenia remontu adaptacyjnego na ośrodek szkoleniowo - wypoczynkowy. Remont objął budynek młyna i dom młynarza oraz rekonstrukcję jazu z bystrzem, przepustów i zbiornika dawnego stawu młyńskiego, wykonanie szamb oraz rozpoczęcie remontu obory z przeznaczeniem na stołówkę. Remont urządzeń wodnych i młyna z domem młynarza ukończono w 1979 roku. Remontu obory nie ukończono. Prace pod nadzorem Wojewódzkiego Konserwatora Zabytków w Elblągu. Dokumentacja nie zachowana.</p>		<p>Stan techniczny budynku jest zadowalający. fundamenty - bez pęknięć konstrukcyjnych, silnie zawilgocone, brak izolacji poziomej i właściwego drenażu terenu, oraz betonowy kołnierz wokół budynku powoduje utrzymywanie się wody w piwnicach w pd.-wsch. części budynku i przechodzenie zawilgoceń na ściany zewnętrzne, zwłaszcza elewacji pd. ściany zewnętrzne - w większości w stanie dobrym, bez pęknięć i uszkodzeń konstrukcyjnych, partiami silnie zawilgocone, zwłaszcza od południa, co powoduje pęcherzenie i odpadanie tynków. ściany wewnętrzne - na ogół stan dobry - w części wschodniej budynku w parterze, zawilgocenia przechodzące od fundamentów, stropy - stan dobry wieżba dachowa - stan dobry, pokrycie dachowe - stan dobry, schody - stan dobry, schody w całości rekonstruowane, stolarka okienna i drzwiowa - dobry, wymieniona, instalacje - elektryczna i sanitarna do wymiany,</p>	

20. Najpilniejsze postulaty konserwatorskie

Wskazany remont - osuszenie fundamentów, izolacja przeciwwilgociowa, założenie prawidłowego drenażu terenu, odkucie betonowej opaski wokół budynku oraz skucie betonowej wylewki na zewnętrznej ławie fundamentowej. Po przeprowadzeniu tych prac prawidłowe wymurowanie odsłoniętych południowych partii fundamentu. Uporządkowanie terenu przy elewacji zachodniej budynku, przy dawnym spuszcze ze stawu młyńskiego z zabezpieczeniem zachowanych fragmentów urządzeń napędowych - docelowo należy wykorzystać je w charakterze elektrowni wodnej. Wymiana instalacji elektrycznej i sanitarnej oraz wymiana zawilgoconych partii tynków wewnętrznych.



21. Akta archiwalne (rodzaj, numer i miejsce przechowywania)
nie odnaleziono

24. Uwagi różne
bez uwag

25. Opracował

tekst : **Maria Gawryluk - wrzesień 1995**

plany, rysunki : **Dariusz Barton - wrzesień 1995**

zdjęcia fotograficzne: **Maria Gawryluk - wrzesień 1995**

miejsce przechowywania negatywów archiwum Państwowej Służby Ochrony Zabytków w Elblągu

Karta po wypełnieniu podlega ochronie na podstawie przepisów prawa autorskiego

22. Bibliografia

1. O. Köhler, Landwirtschaftlicher Güter Adressbuch für die Provinze Ostpreussen, Leipzig 1922, s. 302; Leipzig 1932, s. 390.

2. Słownik Geograficzny Królestwa Polskiego, reprint 1884, Tom IX, str 944.

26. Adnotacja o inspekcjach, informacje o zmianach (daty, imiona i nazwiska wypełniających)

23. Źródła ikonograficzne i fotografie (rodzaj, miejsca przechowania, sygnatury)

26. Załączniki

wkładki nr 1 - 4

1. Miejscowość: KLEKOTKI	2. Obiekt (nazwa jak w karcie) młyn wodny	3. Zawartość wkładki (nazwa obiektu lub materiału uzupełniającego) tekst, spis ilustracji
------------------------------------	---	---

cd. rubryki nr 13 (opis):

W pozostałych pomieszczeniach stropy belkowe z sufitami na trzcinowej podsufitce.

Więźba: konstrukcja drewniana, dwupoziomowa, płatwiowo - kleszczowa ze ścianką kolankową. Dwa rzędy słupów, na których oparte są belki wykorzystane do konstrukcji stropów pomieszczeń poddasza, belki i słupy stężone pochyłymi kleszczami biegnącymi równolegle do krokwi; na płatwiach stopowych i pośrednich oparte krokwie w rozstawie co 205 cm., na krokwiach deskowanie na styk. Większość elementów więźby dachowej wymieniona w trakcie rekonstrukcji w 1979 roku.

Dach: pokrycie ceramiczne - holenderką na deskowaniu.

Schody: w narożniku pd.- wsch. - klatka schodowa ze schodami zabiegowymi konstrukcji policzkowej, balustrada płycinowa z ażurowymi arkadkami, schody w całości rekonstruowane.

W wysokiej piwnicy w części zach. budynku - współczesna klatka schodowa drewniana, dwubiegowa, konstrukcji policzkowej, każdy bieg z podestami na półpiętrze, balustrady z wycinanymi tralkami, zewnętrzne do piwnicy - ceglane, jednobiegowe.

Posadzki i podłogi: w piwnicy pd.- wsch. - posadzka ceglana, w wysokiej piwnicy od zachodu - współczesna terakota, w pozostałych pomieszczeniach podłogi białe.

Okna i drzwi: w całości współczesna, przy zachowaniu kształtu dawnych otworów.

Plan: Budynek wzniesiony na planie wydłużonego prostokąta, dwudzielny. Część wschodnia - mieszkalna (dawny dom młynarza) w całości murowana, dwutraktowa; trakt przedni (od północy) dominujący z dużymi pomieszczeniami na każdej konsygnacji; w trakcie tylnym klatka schodowa ustanawiająca komunikację pomiędzy podpiwniczeniem a poddaszem. Część zachodnia budynku w konstrukcji ryglowej, dawniej u użytkowana była jako produkcyjna i magazynowa, aktualna zaadaptowana na pokoje hotelowe. W wysokiej piwnicy przy ścianie zachodniej zachowane fragmenty dawnej turbiny. W pozostałej części wykonano dwubiegową klatkę schodową prowadzącą na poszczególne kondygnacje. Każda z nich jest dwutraktowa, pomieszczenia hotelowe każdego traktu przedziela wąski korytarz podkalenicowy. Układ wewnątrz został całkowicie zmieniony.

Do budynku w narożniku południowo - zachodnim przylega murowana wcięta w groblę stawu młyńskiego nieczynna dziś śluza ze spustem, przed którą znajdują się relikty dawnych urządzeń napędowych. W narożniku południowo - wschodnim występują zewnętrzne schody do piwnic.

Bryła: budynek częściowo podpiwniczony w części zachodniej i wschodniej, prostopadłościenny, dwukondygnacyjny, nakryty wysokim dachem dwuspadowym z użytkowym poddaszem. część wschodnia trójosiowa w elewacjach wzdłużnych, w całości murowana, oddzielona od części zachodniej murowanej i ryglowej ścianką ogniową. W połaciach dachowych od południa i północy facjaty - w części wschodniej jednoosiowe, w zachodniej - dwuosiowe. W narożniku południowo - wschodnim zadaszone schody do piwnicy (daszek pulpituowy wsparty na słupach, pokrycie ceramiczne). Od zachodu do budynku przylega ceglany mur dawnego spustu młyńskiego.

Wnętrze i wyposażenie:

Z elementów dawnego wyposażenia zachowały się: piec z białych kafli z ornamentem palmetowym gzymsu koronującego i eklektyczną korną z półkolistym gzymsem i głową rycerza, fragmenty polichromowanych stropów w klatce schodowej w części wschodniej oraz urządzenia napędowe młyna w wysokiej piwnicy od zachodu.

Elewacje:

Elewacja wschodnia: frontowa, szczytowa dwukondygnacyjowa z użytkowym poddaszem, symetryczna czteroosiowa z wejściem w skrajnej osi południowej. Artykulację poziomą wyznacza odsadzka fundamentu, płycinowy gzyms kordonowy pomiędzy I a II kondygnacją, oraz kordonowy gzyms podokapowy budynku w tej elewacji stanowiący podstawę trójkątnego szczytu. Szczyt dwupoziomowy, w dolnej części dwa prostokątne okna doświetlające pomieszczenia mieszkalne poddasza, flankowane przez dwa trójkątne, małe okienka. U góry półkoliste okienko doświetlające strych. Szczyt obwiedziony profilowanym gzymsem podokapowym, zwieńczony chorągiewką wiatrową z datą remontu - 1817. Okna parteru i I kond. prostokątne z tynkowym opaskami, stolarka dwudzielna dwuskrzydłowa z podziałem szczelinowym. otwór drzwiowy prostokątny poprzedzony betonowym podestem; stolarka współczesna. Lico elewacji gładko tynkowane, malowane żółtą farbą elewacyjną. Poszczególne kondygnacje oddzielone ceglanymi gzymсами otynkowanymi o profilu listwy na podwójnej opasce. Północna - wzdłużna, dwukondygnacyjowa, pod względem konstrukcyjnym i funkcjonalnym podzielona na dwie części. Część wschodnia trójosiowa, symetryczna, murowana i tynkowana; w każdej kond. po trzy prostokątne otwory okienne analogiczne jak w elewacji wschodniej. Kondygnacje przedzielone gzymsem analogicznym jak od wschodu, gzyms podokapowy szeroki, profilowany z pięcioma uskokami (kombinacja listew, simy i listwy). Część zachodnia w kond. parteru murowana, sześciuosiowa, w kond. piętra w konstrukcji ryglowej, pięciuosiowa. Okna parteru analogiczna do części wschodniej, drzwi prostokątne współczesne w trzeciej osi od zachodu, w nadprożu płyta z piaskowca z datą 1979 upamiętniająca remont przeprowadzony przez PGM Elbląg. Pomiędzy skrajnymi oknami od wschodu w zagłębiona w tynku tablica kamienna z napisem "ANNO/1619", między oknami od zachodu granitowa płyta z inskrypcją: "renovirt/1857/H.P."

Górna kondygnacja części zachodniej elewacji w konstrukcji ryglowej, podzielona słupami i belkami na trzy poziomy pól murowanych, tynkowanych, malowanych na biało. W polach środkowych na pięciu osiach podwójne okna z drobnym podziałem szczeblinowym. Rolę gzymsu kordonowego pełni belka podwaliny, a nad belką oczepu znajduje się gzyms podokapowy złożony z dwóch dekoracyjnie wyciętych desek. Podobnie jak lico elewacji, na dwie części podzielona jest połać dachowa. W części wschodniej występują dwie jednoosiowe facjaty o murowanych ścianach bocznych, w zachodniej - facjaty dwuosiowe o ścianach bocznych szalowanych deskami, występują w osiach okien II kondygnacji.

Zachodnia: szczytowa, trójkondygnacyjowa z użytkowym poddaszem, niesymetryczna; w partii przyziemia murowana, wyżej ryglowa z ryglowym szczytem. Wysoki kamienny fundament wyodrębniony od lica ściany z dwoma niesymetrycznie rozmieszczonymi otworami - prostokątnym i półkolistym w opaskach tynkowych. W przyziemiu dwa prostokątne otwory okienne identyczne z oknami w elewacji północnej i jedno niewielkie okno w kształcie poziomego prostokąta. Szczyt ryglowy rozwiązany analogicznie do partii ryglowej elewacji północnej z trzema oknami w I kond, dwoma w II i pojedynczym na osi szczytu, doświetlającym strych. Szczyt z wysuniętym okapem z szeroką deską wiatrową. Południowa - wzdłużna, niesymetryczna, podobnie jak północna podzielona funkcjonalnie i formalnie na dwie części. Rozwiązana niemal identycznie jak północna, w partii przyziemia pięcioosiowa - prostokątne otwory okienne w opaskach, dwa okna od wschodu umieszczone niżej niż pozostałe. Pod nimi na wysokości fundamentu pozostałości murowanej rampy przeładunkowej. W partii kondygnacji ryglowej i dachu - identyczna z elewacją północną. Część wschodnia elewacji południowej zawiera elementy identyczne z częścią wschodnią elewacji północnej, w przyziemiu jedno okno oraz zadaszenie wejścia do piwnicy; w partii piętra od zachodu okno i dwie wyższe blendy, pomiędzy oknem a zachodnią częścią budynku bezpośrednio nad gzymsem dzielącym kondygnację wąski otwór drzwi przeładunkowych dawnego młyna. W partii dachu dwie wystawki identyczne jak od północy.

Instalacje - elektryczna, wodociągowa, kanalizacyjna do szamba, c.o. etażowe.

SPIS ILUSTRACJI:

1. Młyn - widok od południowego wschodu,
2. Elewacja południowa - część zachodnia,
3. Widok od północnego zachodu,
4. Widok zespołu od północy ze wzgórz widokowego,
5. Widok z przepustu na stawie młyńskim,
6. Zespół z grobli młyńskiej,
7. Budynek młyna z grobli młyńskiej,
8. Dom młynarza od pn.-zach.,
9. Szczyt wschodni z pozostałościami urządzeń młyńskich,
- 10 - 11. Spust i urządzenia młyńskie,
12. Szczyt zachodni z choraśnią wietrzną,
13. Pozostałości rampy przeładunkowej przy elewacji pd.,
- 14 - 15. Płyty kamienne w elewacji pn.,
16. Strop w części wschodniej budynku,
17. Ryglowa ściana wewnętrzna dawnego młyna,
18. Strop w sieni głównej,
19. Piec w sali na parterze domu młynarza,
20. Pozostałości urządzeń napędowych młyna,
21. Jaz z kaskadą,
22. Kamienie młyńskie.

I. Mapa topograficzna z 1936 roku.



1. Miejscowość

KLEKOTKI

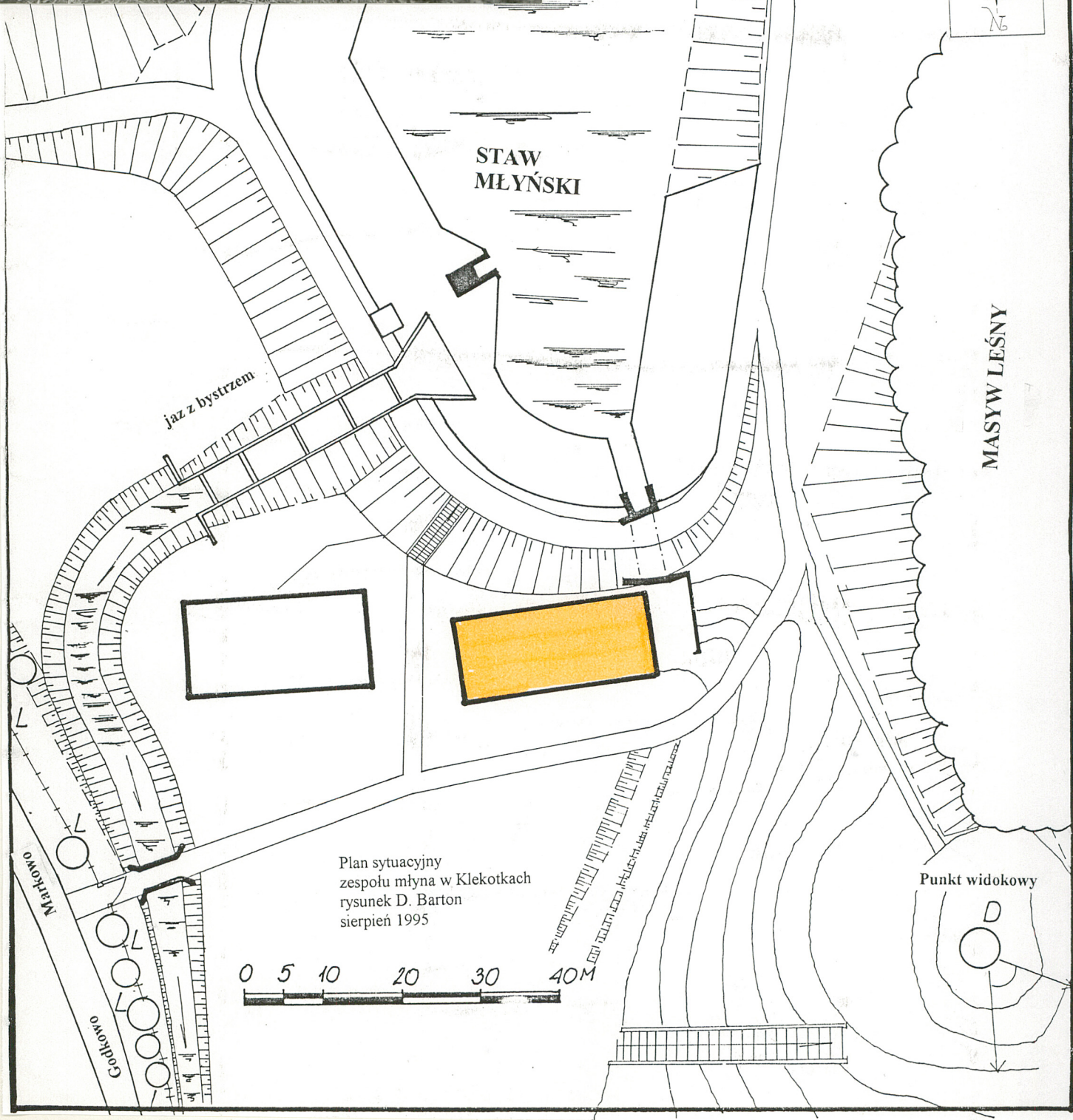
2. Obiekt (nazwa jak w karcie)

młyn wodny

3. Zawartość wkładki (nazwa obiektu lub materiału uzupełniającego)

plany, zdjęcia





LEGENDA:

- młyn
- budynek gospodarczy
- D - dęby
- L - lipy
- ogrodzenia
- most

STAW
MŁYŃSKI

jaz z bystrzem

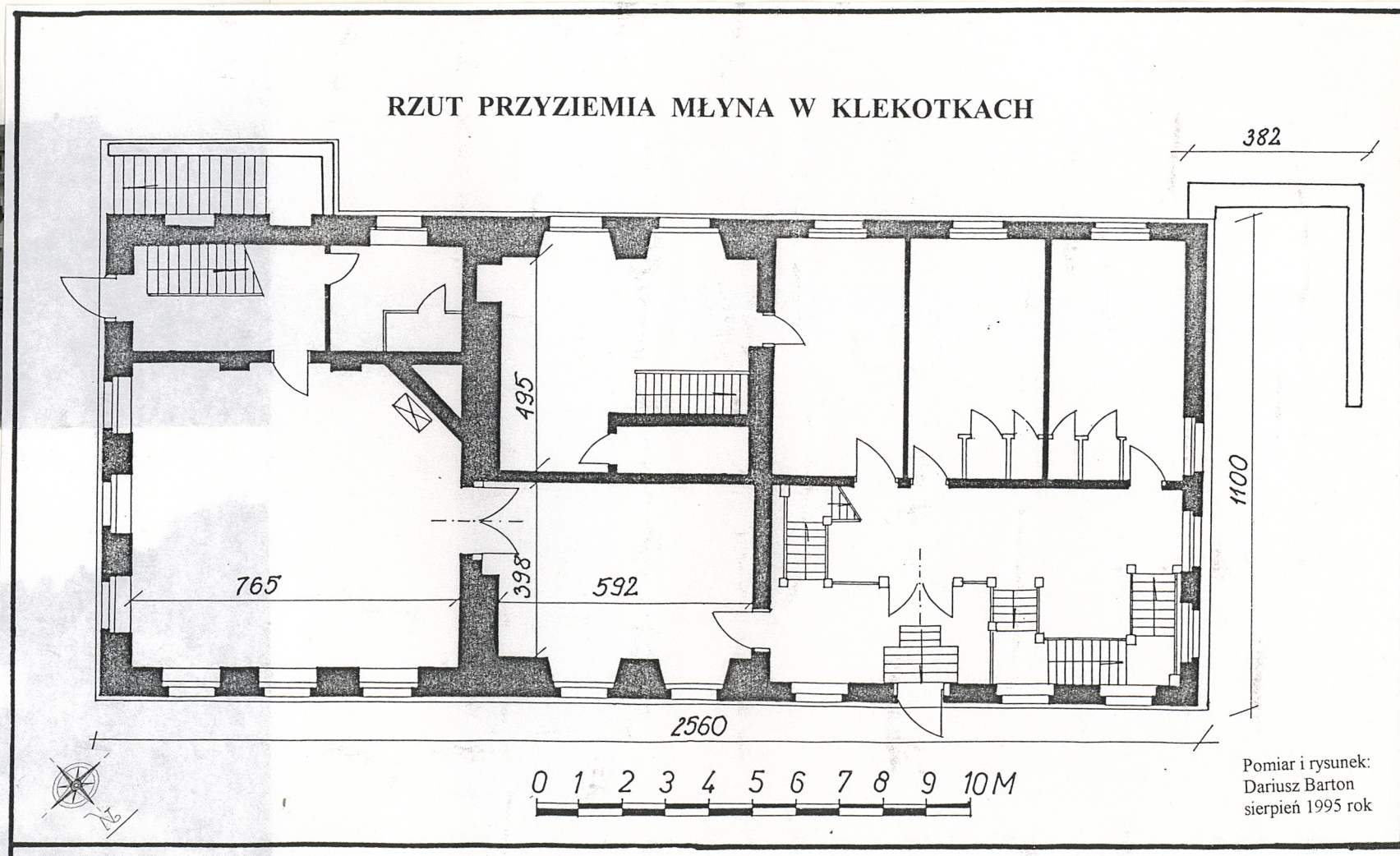
MASYW LEŚNY

Punkt widokowy

Plan sytuacyjny
zespołu młyna w Klekotkach
rysunek D. Barton
sierpień 1995

0 5 10 20 30 40M

1. Miejscowość KLEKOTKI	2. Obiekt (nazwa jak w karcie) młyn wodny	3. Zawartość wkładki (nazwa obiektu lub materiału uzupełniającego) plany, zdjęcia
-----------------------------------	---	---





1. Miejscowość

KLEKOTKI

2. Obiekt (nazwa jak w karcie)

młyn wodny

3. Zawartość wkładki (nazwa obiektu lub materiału uzupełniającego)

plany, zdjęcia



11



13.



12.



14.

