

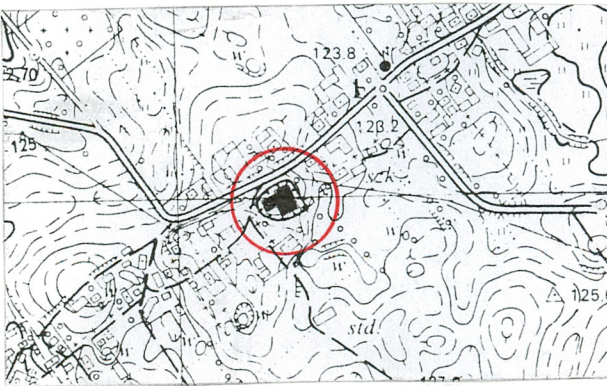
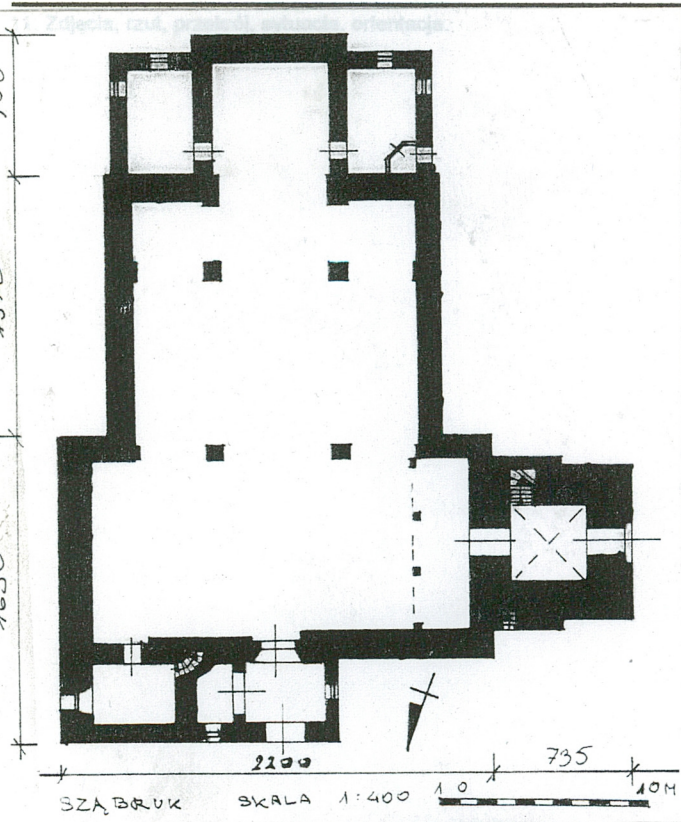
A	B	C	D	E	F	G	H	I	J	K	L	Ł	M	N	O	P	R	S	T	U	V	W	X	Y	Z
---	---	---	---	---	---	---	---	---	---	---	---	---	---	---	---	---	---	---	---	---	---	---	---	---	---

2494
Nr WARMIŃSKO-
MAZURSKIE

1. Obiekt
KOŚCIÓŁ PARAFIALNY, RZYM.-KAT., PW. ŚW. MIKOŁAJ I ŚW. ANNY

2. Czas powstania
k. XV w
XVIII w
1911-1913

3. Miejscowość
SZĄBRUK



1. Elewacja frontowa – północna
2. Elewacja wschodnia.



4. Adres
Sząbruk 28
11-035 Unieszewo
nr hipoteczny dz. nr 244, KW [redacted]

5. Przynależność administracyjna

województwo olsztyńskie

gmina Gietrzwałd

pow. olsztyński

6. Poprzednie nazwy miejscowości

Schönbrück

7. Przynależność administracyjna
przed 1 IV 1975

województwo olsztyńskie

powiat Olsztyn

8. Właściciel i jego adres
Parafia Rzym. –Kat.
Sząbruk 28
11-035 Unieszewo

9. Użytkownik i jego adres
Parafia Rzym. –Kat.
Sząbruk 28
11-035 Unieszewo

10. Rejestr zabytków

Nr A – 1004 data 19.03.1968

Sytuacja. Kościół usytuowany jest na wzniesieniu w centrum wsi, przy drodze z Naterek do Unieszewa. Otoczony kamiennym murem z dwoma bramami i dwoma furtami.

Materiał i konstrukcja. Mury części XV w. wzniesione z kamienia polnego nieobrobionego, przestrzeń pomiędzy nim wypełniona drobnymi kamyczkami, naroża i otwory opracowane w cegle. Wewnątrz ściany polichromowane - sceny z życia Chrystusa. Blendy tynkowane. Szczyt w wątku gotyckim dwuwozówkowym. Wieża wzniesiona w wątku mieszanym ceglano - kamiennym. Cegła w wątku mieszanym krzyżowym i kowadełkowym. Latarnia wzniesiona w konstrukcji szkieletowej z wypełnieniem ceglany, tynkowana. Część XX wieczna wzniesiona z ociosanego granitu w wątku grand appareil. Otwory okienne i naroża z cegły. W nowej XX w. zakrystii ścianki wiatrołapu z drewna; konstrukcja płycinowo ramowa; przeszklone z secesyjną dekoracją. Podobna ścianka pomiędzy kruchtą główną a kaplicą chrzcielną. Pozorne sklepienie zwierciadlane (część XX w.) i kolebkowe (XV w.), pokryta barokową polichromią złożoną z wici akantowej, portretowych medalionów oraz iluzjonistycznej balustrady obiegającej dookoła pozorne sklepienie., w prezbiterium sklepienie klasztorne, kolebkowe w kruchcie bocznej i pomieszczeniach sąsiednich, krzyżowe pod wieżą, w nowych zakrystiach strop drewniany belkowy. W części XV wiecznej Wieża storczykowa, storczyk zawieszony na jętcie. Nad częścią dobudowaną stolcowa. Połacie dachowe pokryte dachówką esówką. Hełm wieży i sygnaturki pokryty blachą ocynkowaną. W kruchcie i pomieszczeniach przylegających do prezbiterium na podłodze współczesne płytki ceramiczne. W prezbiterium klepki ułożone w jodełkę. Pozostała podłoga wyłożona płytkami z piaskowca. Schody na wieżę betonowe z drewnianymi stopnicami. Do barokowej ambony wiodą schody ceglane w murze. Podobne na wieżę. Stolarka drzwiowa. Drzwi frontowe dwuskrzydłowe, o konstrukcji ramowej, odeskowane w jodełkę tworzącą trzy romby w skrzydle. Nadświetle zamknięte łukiem pełnym z secesyjnym ornamentem tworzącym kwiat wykonany z metalu. Drzwi zewnętrzne prowadzące do kruchty pod wieżą dwuskrzydłowe, o konstrukcji płycinowo - ramowej zamknięte łukiem pełnym, w 1/3 przeszklone, szczebliny krzyżowe, w 2/3 jodełka jak na drzwiach frontowych. Drzwi z kruchty do nawy o konstrukcji płycinowo - ramowej z nadświetlem zamkniętym łukiem ostrym. W nadświetlu secesyjny ornament. Górna rama o płynnej, falistej linii. Wypełnienie w jodełkę. Drzwi na wieżę zamknięte łukiem pełnym, w ¼ przeszklone. Drzwi do starej zakrystii o konstrukcji deskowej z zastrzałami. Stolarka okienna. Witraże O dekoracji geometrycznej, roślinnej i figuralnej. Okno w starej zakrystii jednodelne, jednopoziomowe, o konstrukcji krosnowej z poziomymi szczeblinami, zamknięte prostą przechodzącą w łuk pełny.

Rzut. Kościół posiada złożony rzut. Składa się z dwóch zasadniczych części: prostokąta pierwotnej nawy z przylegającą do jej zachodniego szczytu kwadratową wieżą i starą zakrystią z kruchtą przylegającymi do północno - wschodniego narożnika oraz prostopadłe do nawy dobudowanego trójnawowego korpusu z kwadratowym prezbiterium w szczycie, z którym sąsiadują dwa nieco mniejszymi pomieszczenia. Główne wejście do kościoła znajduje się od strony zachodniej poprzez nowożytną kruchtę. Drugie wejście przez kruchtę pod wieżą.

Bryła. Kościół posiada skomplikowaną bryłę. Pierwotny korpus kościoła w formie prostopadłościanu nakrytego dwuspadowym dachem ze schodkowymi szczytami, jednokondygnacyjny, prawdopodobnie nie podpiwniczony, z trójkondygnacyjną wieżą z latarnią nakrytą hełmem i przylegającą do północnej ściany nawy przybudówką nakrytą dachem pulpitowym, został rozbudowany od strony południowej o dużą bryłę wydłużonego prostopadłościanu,

Sząbruk był parafią już w połowie XIV wieku. Dwukrotnie lokowany przez Kapitułę Warmińską w 1363 i 1383 roku. Z pierwszego kościoła mogą istnieć zachowane fragmenty w najstarszych częściach fundamentów. Obecna późnogotycka część kościoła została wzniesiona przed rokiem 1500, a konsekrowana 02.04.1500 r. przez biskupa pomocniczego Jana Wilde, ku czci św. Mikołaja i św. Jana Ewangelisty. Wieża, zakrystia, chrzcielnica i kruchta są późniejsze XVIII-wieczne. Wieża nakryta jest hełmem z 1790 r. Nawa przekryta została XVIII-wiecznym stropem, naśladującym sklepienie zwierciadlane. Pokryta barokową polichromią złożoną z wici akantowej, portretowych medalionów oraz iluzjonistycznej balustrady obiegającej dookoła pozorne sklepienie. W roku 1911-1913 architekt z Królewca Fritz Heitman dobudował do starego kościoła trójnawową halę z prostokątnie zamkniętym prezbiterium i dwoma zakrystiami. Ponownej konsekracji dokonał 19.07.1913 roku biskup pomocniczy Edward Hermann ku czci św. Mikołaja i św. Anny. Neogotycka część kościoła posiada polichromię wykonaną w 1924 r.

<p>14. Kubatura 6000 m³</p>	<p>15. Powierzchnia użytkowa 518 m²</p>	<p>16. Przeznaczenie pierwotne sakralne</p>	<p>17. Użytkowanie obecne sakralne</p>
<p>18. Prace budowlane i konserwatorskie, ich przebieg i dokumentacja</p> <p>Prace konserwatorskie przy polichromiach na ścianach w części XV-wiecznej kościoła. Dokumentacje powykonawcze w archiwum WO SOZ.</p>		<p>19. Stan zachowania (fundamenty, ściany zewnętrzne, ściany wewnętrzne, sklepienia, stropy, konstrukcje dachowe, pokrycie dachu, wyposażenie i instalacje)</p> <p>Fundamenty i ściany w stanie dobrym, podobnie sklepienia i stropy. Braki w pokryciu dachowym, pokrycie nieszczelne. Zabudowa starej zakrystii wymaga prac renowacyjnych.</p> <p>20. Najpilniejsze postulaty konserwatorskie</p> <p>Konieczne jest przełożenie i uzupełnienie pokrycia dachowego, a także renowacja szaf w starej zakrystii.</p>	

21. Akta archiwalne (rodzaj akt, numer i miejsce przechowywania)

24. Uwagi różne

22. Biblioteka

1. Boetticher A., Die Bau- und Kunstdenkmäler der Provinz Ostpreußen, H. 4, Ermland, Königsberg 1891 – 1899, s.231-233
2. Orłowicz M., Ilustrowany Przewodnik po Mazurach Pruskich i Warmii., Olsztyn 1991, s.199;
3. Przewodnik po zabytkowych kościołach południowej Warmii., Olsztyn 1973, s.98;
4. Rzempoluch A., Ehemaliges Ostpreußen, Kunstreiseführer, Olsztyn 1996, s.16;

23. Źródła ikonograficzne i fotografie (rodzaj, miejsce przechowywania, sygnatury)

25. Opracował

tekst: mgr Katarzyna Soczewica, dn. 28.08.1999 r. *K. Soczewica*

plany, rysunki mgr Katarzyna Soczewica, dn. 28.08.1999 r. *K. Soczewica*

zdjęcia fotograficzne mgr Katarzyna Soczewica, dn. 28.08.1999 r. *K. Soczewica*

miejsce przechowywania negatywów WO SOZ OLSZTYN

KARTA PO WYPEŁNIENIU PODLEGA OCHRONIE NA PODSTAWIE PRZEPISÓW PRAWA AUTORSKIEGO

26. Adnotacje o inspekcjach, informacje o zmianach (daty, imiona i nazwiska wypełniających)

27. Załączniki

3 wkładki

1. Miejscowość SZĄBRUK	4. Obiekt (nazwa jak w karcie) KOŚCIÓŁ PARAFIALNY, RZYM.-KAT. PW. ŚW. MICHAŁA ŚW. ANNY	5. Zawartość wkładki (nazwa materiału uzupełniającego) 1. TEKST C.D.PKT.13 2. PLAN SYTUACYJNY 3. OPIS FOTOGRAFII NA ZAŁĄCZNIKACH.
2. Gmina GIETRZAŁD		
3. Województwo OLSZTYŃSKIE		

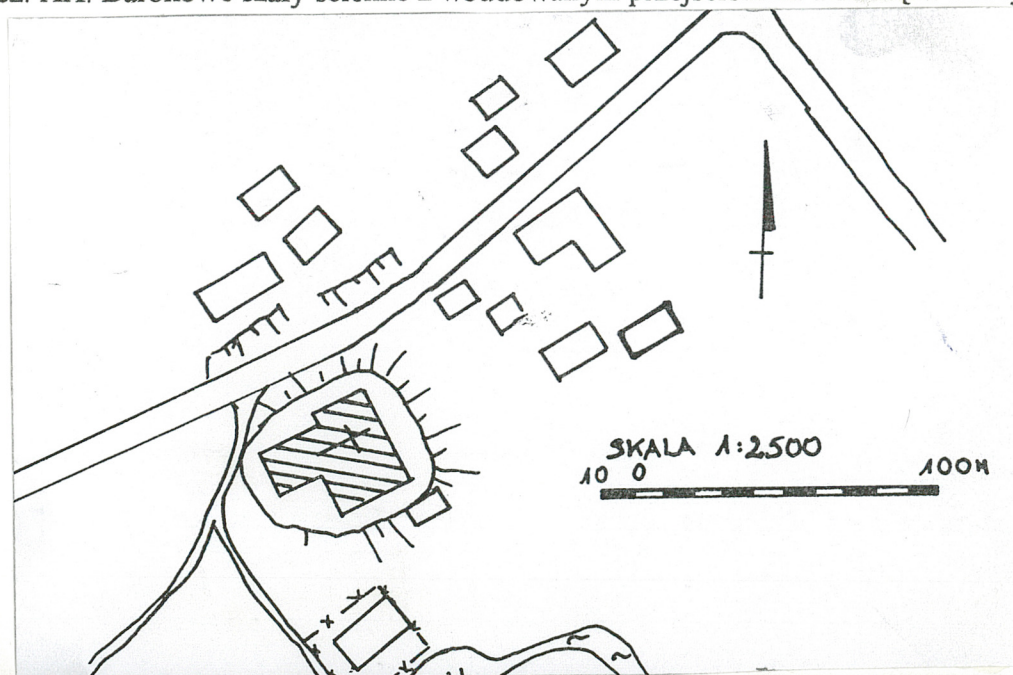
Bryła c.d. Prostopadłościanu nakrytego dwuspadowym dachem, jednokondygnacyjnego, prawdopodobnie nie podpiwniczonego, z przylegającym od południa prezbiterium, nakrytym trójspadowym dachem z dwoma o połowę niższymi pomieszczeniami nowej zakrystii od strony zachodniej i magazynku od wschodniej, oba pomieszczenia nakryte dachami dwupołaciowymi.

Elewacje. Elewacja frontowa północna to elewacja kalenicowa części XV wiecznej, niesymetryczna. W części wschodniej dobudowana kruchta z otworem wejściowym ujętym parami pilastrów i zwieńczonym trójkątnym szczytem. Elewacja zachodnia wieży symetryczna, jednoosiowa z otworem drzwiowym w parterze, nad nim umieszczonym oknem i nad nim usytuowaną niszą. Powyżej niszy tynkowana opaska biegnąca wokół wieży. Elewacja wschodnia szczytowa w parterze jednoosiowa, oddzielona od schodkowego szczytu tynkowanym gzymsem. Szczyt schodkowy zwieńczony pinaklami z sygnaturką pośrodku, rozczłonowany pięcioma, ostrołucznie zwieńczonymi blendami. Elewacja kalenicowa, zachodnia części XX wiecznej trójosiowa, z trzema otworami okiennymi i tynkowanym gzymsem podokapowym, przechodząca w dwuosiową elewację prezbiterium, którą tworzą dwa umieszczone wysoko okna a pod nimi dachprzybudówki. Elewacja południowa tej części (prezbiterium) symetryczna z tynkowaną blendą pośrodku zamkniętą łukiem odcinkowym. Ujęta niższymi przybudówkami z niewielkimi otworami okiennymi. Elewacja wschodnia XX - wiecznej części analogiczna z zachodnią.

Wnętrze. Pierwotny kościół salowy z emporą organową w części zachodniej został powiększony o trójnawową halę z prostokątnym prezbiterium. Pozorne beczkowe sklepienie nad częścią XV -wieczną przechodzi w pozorne sklepienie klasztorne nad halą.

Wyposażenie. Ołtarz główny późnobarokowy z 1744 r. ze sceną „Ofiarowania w świątyni.” Ołtarze boczne i barokowa kazalnica znajdująca się w części gotyckiej kościoła pochodzą z 1749 r. fundacji ks. A. Smoleńskiego. Barokowa szafka na oleje z XVIII-wiecznym rysunkiem. Barokowy konfesjonał, pasja oraz organy z XVIII w. Kazalnica neobarokowa z pocz. XX. Barokowe szafy ścienne z wbudowanym przejściem na ambonę w starej zakrystii.

Instalacje. Elektryczna; odgromowa.



Wkładkę założył: Katarzyna Soczewica, 28.08.99

Miejsce przechowywania negatywów: WO SOZ Olsztyn

Wzór ODZ 1995 r.

Załącznik 1

1. Elewacja zachodnia wieży.
2. Elewacja południowa wieży.
3. Widok od strony południowo – zachodniej w miejscu połączenia nawy kościoła XV- wiecznego z wieżą i XX -wieczną. halą.
4. Elewacja wsch. - gotycki szczyt części XV - w.
5. Elewacja wschodnia prezbiterium.
6. Elewacja zachodnia dobudowanej hali i prezbiterium.
7. Elewacja południowa prezbiterium.
8. Widok wewnątrz w kierunku wschodnim części XV – wiecznej.
9. Widok wewnątrz w kierunku zachodnim części XV – wiecznej.
10. Fragment polichromii ściennych w części XV – wiecznej.
11. Widok wewnątrz w kierunku południowym części XX – wiecznej.
12. Pozorne sklepienie klasztorne z dekoracją malarską w części XX – wiecznej.

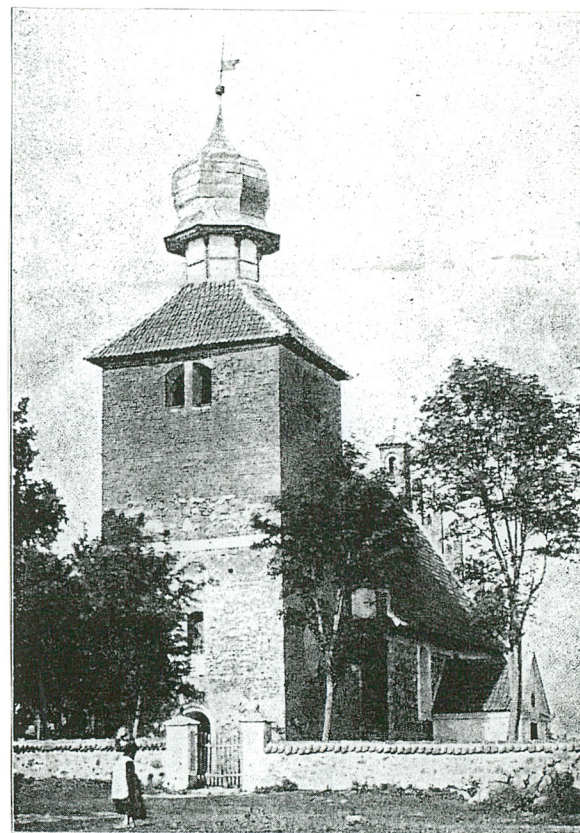
Załącznik 2

13. Wieżba dachowa części XV - wiecznej.
14. Wieżba dachowa części XV - wiecznej.
15. Wieżba dachowa części XX - wiecznej.
16. ~~16~~ Wieżba dachowa części XX - wiecznej.
17. Schody w wieży wiodące na chór organowy.
18. Drzwi frontowe.
19. Drzwi zewnętrzne w wieży.
20. Drzwi z kruchty pod wieżą do nawy.
21. Drzwi z kruchty pod wieżą na schody wiodące na chór.
22. Drzwi z kruchty dobudowanej od strony północnej do kaplicy chrzcielnej.
23. Drzwi do starej zakrystii.
24. Zamek w/w drzwi.

Załącznik 3

25. Wiatrołap w nowej zakrystii.
26. Drzwi zewnętrzne do nowej zakrystii.
27. Witraż w XV – wiecznej części kościoła.
28. Witraż w prezbiterium (XX – wiecznej części kościoła).
29. Okno do nowej zakrystii.
30. Okno do starej zakrystii.
31. Neobarokowa kazalnica w części XX – wiecznej kościoła.

32. Barokowy ołtarz w części XX – wiecznej.
33. Barokowa kazalnica w części XV – wiecznej.
34. Barokowa szafka na oleje.
35. Widok kościoła przed rozbudową w 1911-1913 rep. Boetticher A., Die Bau- und Kunstdenkmäler....



35.

1. Miejscowość SZĄBRUK	4. Obiekt (nazwa jak w karcie) KOŚCIÓŁ PAR., RZYM.-KAT. PW. ŚW. MICHAŁA I ŚW. ANNY.	5. Zawartość wkładki (nazwa materiału uzupełniającego) FOTOGRAFIE
2. Gmina GIETRZAŁD		
3. Województwo OLSZTYŃSKIE		



Fot. 8, 10, 11,
9. 12.



Wkładkę założył: KATARZNA SOCZEWICA 28.08.99.

Miejsce przechowywania negatywów: WO SOZ Olsztyn

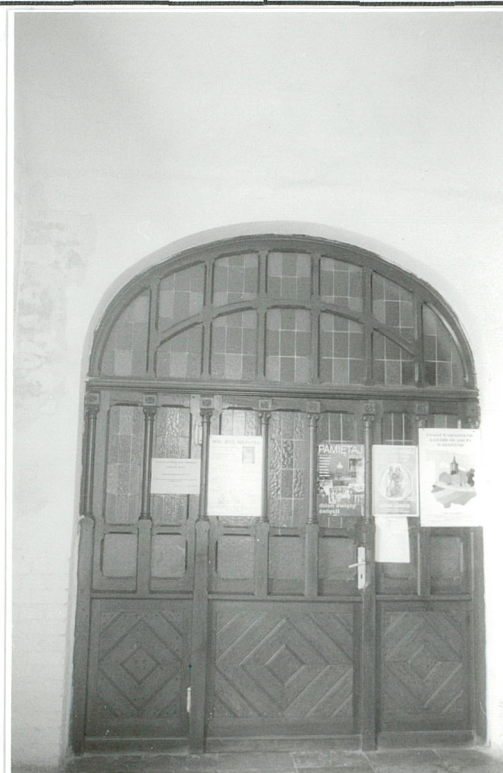
Wzór ODZ 1995 r.



Fot. 1, 2, 3,
4, 5,
6, 7.



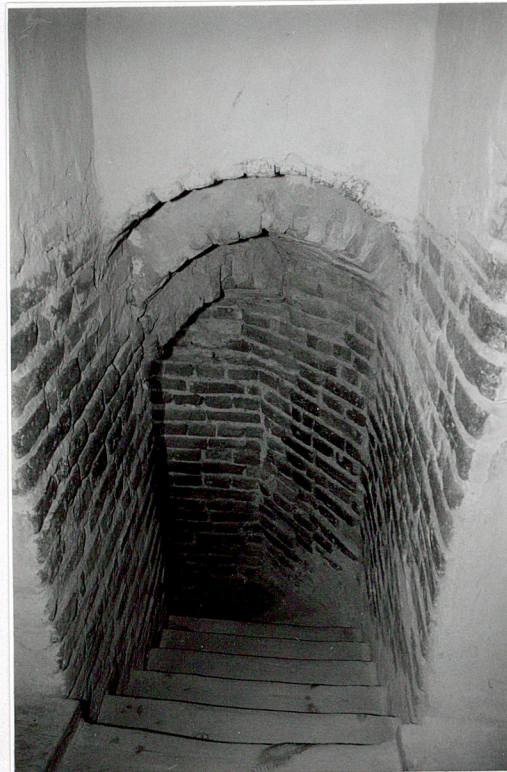
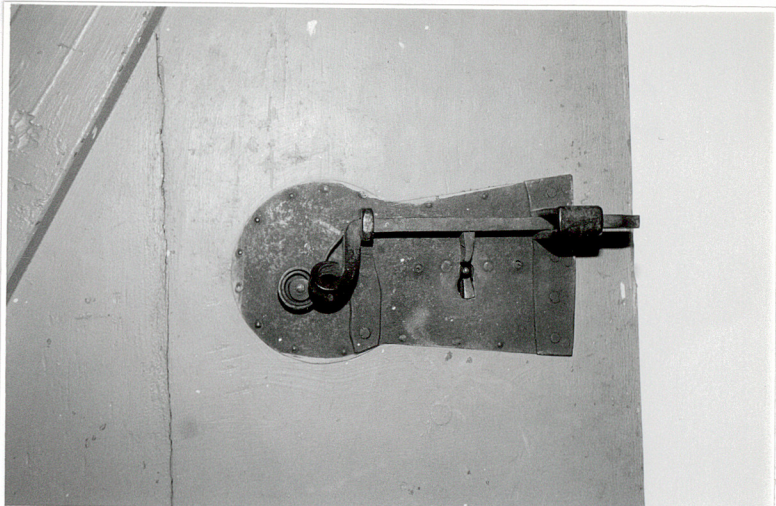
<p>1. Miejscowość SZĄBRUK</p> <p>2. Gmina GIETRZWAŁD</p> <p>3. Województwo OLSZTYŃSKIE</p>	<p>4. Obiekt (nazwa jak w karcie) KOŚCIÓŁ PAR., RZYM.-KAT. PW. ŚW. MICHAŁA I ŚW. ANNY.</p>	<p>5. Zawartość wkładki (nazwa materiału uzupełniającego) FOTOGRAFIE</p>
--	--	--



Fot. 20, 21, 22, 23,

Wkładkę założył: KATARZYNA SOCZEWICA, 28.08.99

Miejsce przechowywania negatywów: WO SOZ W OLSZTYNIE



Fot. 13, 24.
14, 15, 16,
17, 18, 19,

1. Miejscowość SZĄBRUK	4. Obiekt (nazwa jak w karcie) KOŚCIÓŁ PARAFIALNY, RZYM.-KAT. PW. ŚW. MICHAŁA ŚW. ANNY	5. Zawartość wkładki (nazwa materiału uzupełniającego) FOTOGRAFIE
2. Gmina GIETRZAŁD		
3. Województwo OLSZTYŃSKIE		

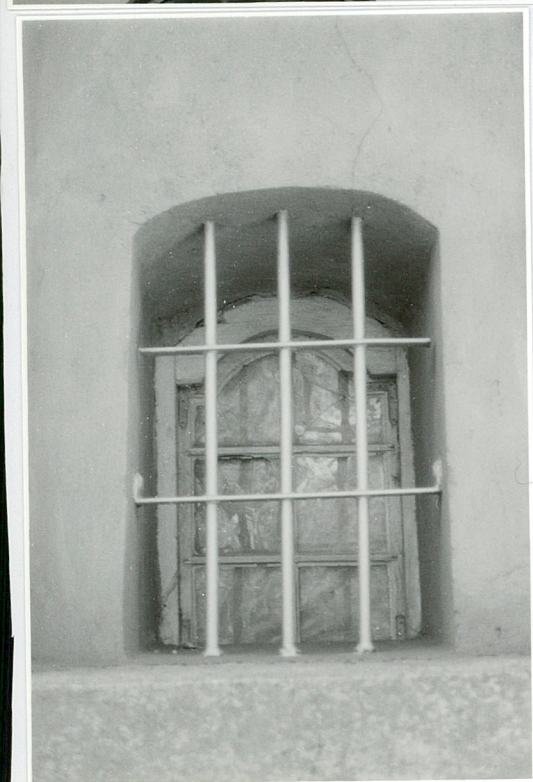
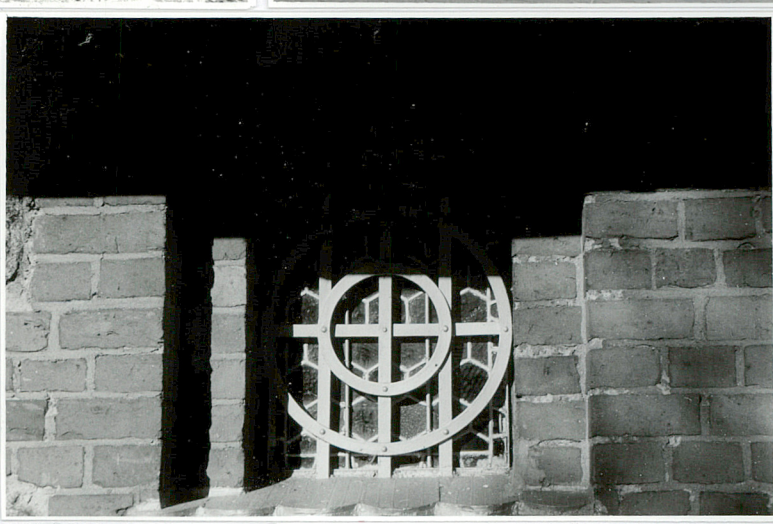


Fot. 32, 33, 34.

Wkładkę założył: Katarzyna Soczewica, 28.08.99

Miejsce przechowywania negatywów: WO SOZ Olsztyn

Wzór ODZ 1995 r.



Fot. 25, 26, 27,
28, 29,
30, 31.