

A B C D E F G H I J K L L M N O P R S T U V W X Y Z

Nr WARMIŃSKO-
MAZURSKIE

1. Obiekt

KOŚCIOŁ EWANGELICKI, OB. RZYM.-KAT., FIL. PW. ŚW. JANA
CHRZCICIELA.

2. Czas powstania

1862 r

3. Miejscowość

M I E L N O

4. Adres

Mielno

14-108 Grunwald PB

nr hipoteczny nr dz.37/1 ob. Mielno
KW 8024

5. Przynależność administracyjna

województwo olsztyńskie

gmina Grunwald

6. Poprzednie nazwy miejscowości

Mühlen

7. Przynależność administracyjna
przed 1 VI 1975

województwo olsztyńskie

powiat Ostróda

8. Właściciel i jego adres

Parafia Rzym. - Kat.

14 - 108 Grunwald

9. Użytkownik i jego adres

j.w.

10. Rejestr zabytków

Nr A-4672

data 4.06.2019

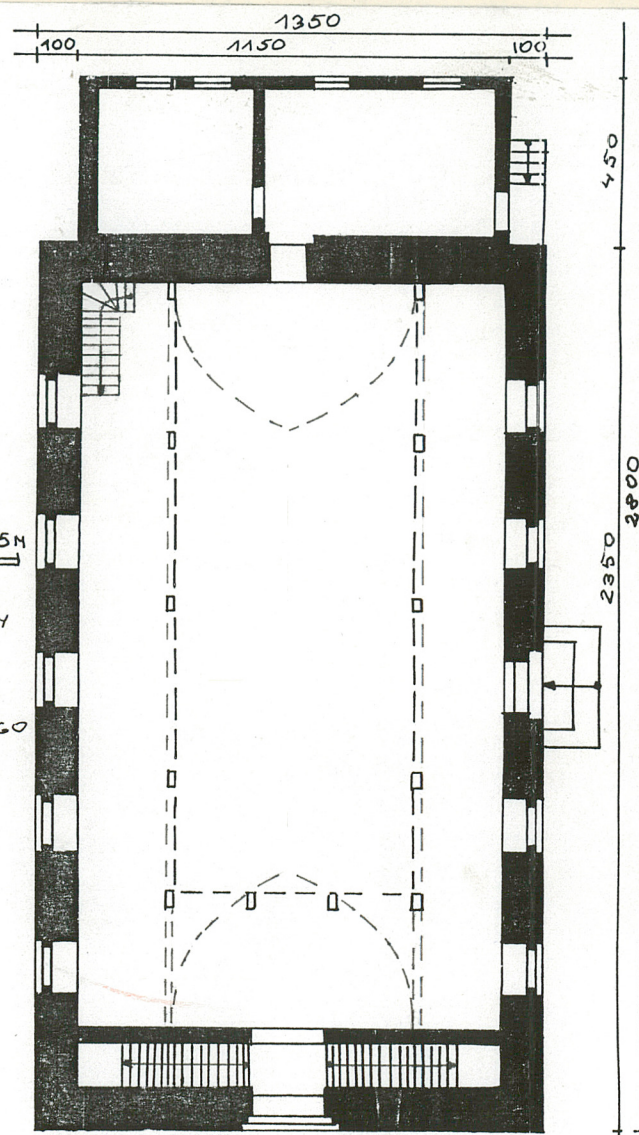
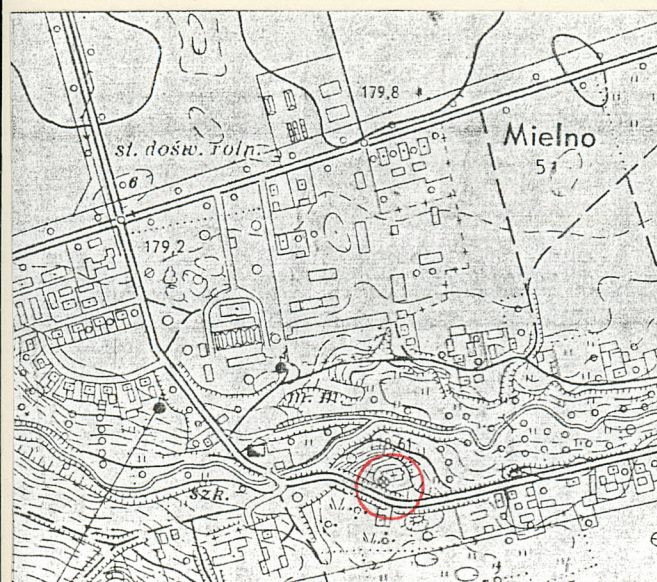


MIELNO
SKALA
1:200

1 0 5 M

H - DO KALENICY
NAWY = 13 M

H - DO GZYMSU
PODOKAPOWEGO
ZAKRYSTII =
= 4,5 M



Sytuacja. Kościół zorientowany, położony jest na wzniesieniu, w centrum wsi, przy drodze do Tymawy. Otoczony jest cmentarzem przykościelnym. Ogrodzony siatką, słupki bremne murowane.

Materiał i konstrukcja. Fundamenty murowane z kamienia polnego. Mury wieńcowe kościoła wzniesione z kamienia polnego w wątku grand appareil, z ceglanym opracowaniem obramień otworów okiennych i drzwiowych. Murowany z cegły szczyt zachodni, watek krzyżowy. Szczyt wschodni murowany z kamienia w wątku cyklopowym. Grubość muru 115 cm. Ściany przybudówki mieszczącej zakrystię i salę katechetyczną zbudowane z cegły, w wątku wozówkowym, na kamiennym fundamencie. Nad nawą wzdłuż części północnej i południowej empory strop drewniany, belkowy. Nad częścią środkową nawy i nad zachodnią częścią empory pozorowane sklepienie drewniane o podwyższonej strzałce. W przybudówce strop drewniany belkowy z podsufitką z desek. Więźba dachowa stolcowa, usztywniona poprzecznie kleszczami. Nad przybudówką wieźba pulpitowa. Połacie dachowe pokryte dachówką esówką. Posadzka nawy częściowo wyłożona płytkami ceramicznymi, a częściowo cegłą. W przybudówce szlichta betonowa. Podłoga empory drewniana deskowa. Na emporę prowadzą proste, jednokierunkowe, zwierciadlane, rozbieżne schody. Drugie schody, umieszczone w północno-wschodnim narożniku nawy również drewniane, zabiegowe z tralkową balustradą. Stolarka drzwiowa. Drzwi główne zewnętrzne, dwuskrzydłowe, o konstr. płycinowo-ramowej, wielopłycinowe z półkolistym nadświetlem, przeszklonym romboidalnymi szybami. Drzwi boczne, zewnętrzne, dwuskrzydłowe o konstrukcji płycinowo-ramowej, wielopłycinowe. Drzwi wewnętrzne prowadzące z przedsionka do nawy o konstr. płycinowo-ramowej, w 2/3 górnej części przeszklone. Stolarka okienna. Okna nawy dwudzielne, wielopoziomowe, o stalowej ramie, przeszklone niewielkimi romboidalnymi szybami. Stolarka okienna w zakrystii współcz., skrzynkowa. Stolarka drzwiowa zakrystii współcz. o konstr. płycinowo-ramowej.

Rzut. Kościół salowy, na planie prostokąta z wydzieloną w części zachodniej ~~zwierciadlaną~~ klatką schodową i przedsionkiem. Od strony wschodniej przylega prostokątna przybudówka, mieszcząca zakrystię i salę katechetyczną.

Bryła. Kościół w obecnej formie składa się z dwóch części. Nawa w formie leżącego prostopadłościanu nakryta dwuspadowym dachem i przylegająca do niej prostopadłościenna przybudówka nakryta dachem pulpitowym.

Elewacje. Zachodnia - dwukondygnacyjna. Przyziemie murowane z kamienia, z umieszczonym symetrycznie pośrodku schodkowym portalem opracowanym w cegle. Powyżej, murowany z cegły, ułożonej w wątku krzyżowym, pięcioosiowy, schodkowy szczyt zwieńczony prostymi pinaklami. W dolnej partii szczytu trzy ostrołuczne okna, środkowe wyższe od pozostałych, ujęte nieco niższymi, ostrołuczными blendami. Nad środkowym oknem znajduje się okrągła nisza a w niej tarcza nieczynnego zegara. Po obu jej stronach i powyżej ostrołuczne, schodkowe nisze z niewielkimi otworami okiennymi, przypominającymi strzelnice.

cd. na wkładce nr 2

Pierwsze zapiski o wsi Mielno pochodzą z 1333 r. W wojnie 1410/1411 pomiędzy Zakonem a państwem polskim wieś poniosła szkody oszacowane na 1000 marek. Sam kościół poniósł szkody na 300 marek. W 1541 proboszcz odprowadzający msze w Mielnie otrzymywał od patrona 40 marek rocznego wynagrodzenia i otrzymywał zyski z 4 kościelnych mórg. W latach 1575-90 proboszczem w Mielnie był Andreas Cinerowius. Jego następcą przez rok był Benedict Torander. W 1579 r do parafii należały miejscowości: Mielno, Zybułtowo, Lubian, Ulnowo, Tymawa Prawnym opiekunem i patronem kościoła był Bartel Finck z Zybułtowa. Od 1632 do 1641 wieś Mielno musiała uiszczać królowi polskiemu podatek. W roku 1711 proboszczem jest Christoph Dolega. Jesienią 1739 r stanowisko proboszcza w Mielnie nie było obsadzone. Pod koniec października powołano proboszcza Horna z Kandyn. Jego następcą od 1752 był proboszcz Biehahn. Otrzymywał on wynagrodzenie z 4 morg kościelnych z Mielna, Stębarka i Frygnowa. W latach 1756-60 proboszcz z Mielna Johann Brattke został rektorem w Brodnicy. W 1778 wybudowano dzwonnice. W 1790 r stan kościoła był tak zły że patron von Brandt musiał wyremontować kościół w Mielnie, a także w Stębarku i Frygnowie.

cd. na wkładce nr 2

<p>14. Kubatura</p> <p>2628 m³</p>	<p>15. Powierzchnia użytkowa</p> <p>264 m²</p>	<p>16. Przeznaczenie pierwotne</p> <p>sakralne</p>	<p>17. Użytkowanie obecne</p> <p>sakralne</p>
<p>18. Prace budowlane i konserwatorskie, ich przebieg i dokumentacja</p> <p>Częściowa wymiana belek stropowych wzdłuż ściany północnej nawy. Brak dokumentacji. Czas nieokreślony.</p> <p>1988 r - Dobudowana została przybudówka od strony wsch. z przeznaczeniem na salę katechetyczną i zakrystię. Prace wykonane w ramach wspólnoty parafialnej. Dokumentacja w kancelarii parafialnej w Stębarku.</p>		<p>19. Stan zachowania (fundamenty, ściany zewnętrzne, ściany wewnętrzne, sklepienia, stropy, konstrukcje dachowe, pokrycie dachu, wyposażenie i instalacje)</p> <p>Liczne spekania muru w ścianie północnej i zachodniej. Postępujące odspojenie narożników ściany zachodniej, zarówno północnego jak i południowego. Destrukcja cegły w górnej partii zachodniego szczytu, a także gzymsu podokapowego na ścianie północnej. Uszkodzone parapety okienne. Braki w pokryciu dachowym powodują przedostawanie się wody opadowej do wnętrza i zawilgocenie stropów. Ołtarz zaatakowany przez owady.</p> <p>20. Najpilniejsze postulaty konserwatorskie</p> <p>Odspajające się narożniki wymagają zabezpieczenia. Pokrycie dachowe wymaga przełożenia i uzupełnienia. Insekcji i zabezpieczenia wymaga ołtarz.</p>	

21. Akta archiwalne (rodzaj akt, numer i miejsce przechowywania)

24. Uwagi różne

22. Biblioteka

Hartman E.: Der Kreis Osterode. Daten zur Geschichte
seiner Ortschaften., Wurtzburg 1958
Orłowicz M.: Ilustrowany przewodnik po Mazurach
Pruskich i Warmii., Olsztyn 1991.

23. Źródła ikonograficzne i fotografia (rodzaj, miejsce przechowywania, sygnatury)

25. Opracował

tekst..... Katarzyna Soczewica, 5.11.96

imię, nazwisko, data, podpis

plany, rysunki Katarzyna Soczewica, 5.11.96

imię, nazwisko, data, podpis

zdjęcia fotogr. Katarzyna Soczewica, 5.11.96

imię, nazwisko, data, podpis

miejsce przechowywania negatywów PSOZ Oddział Olsztyn

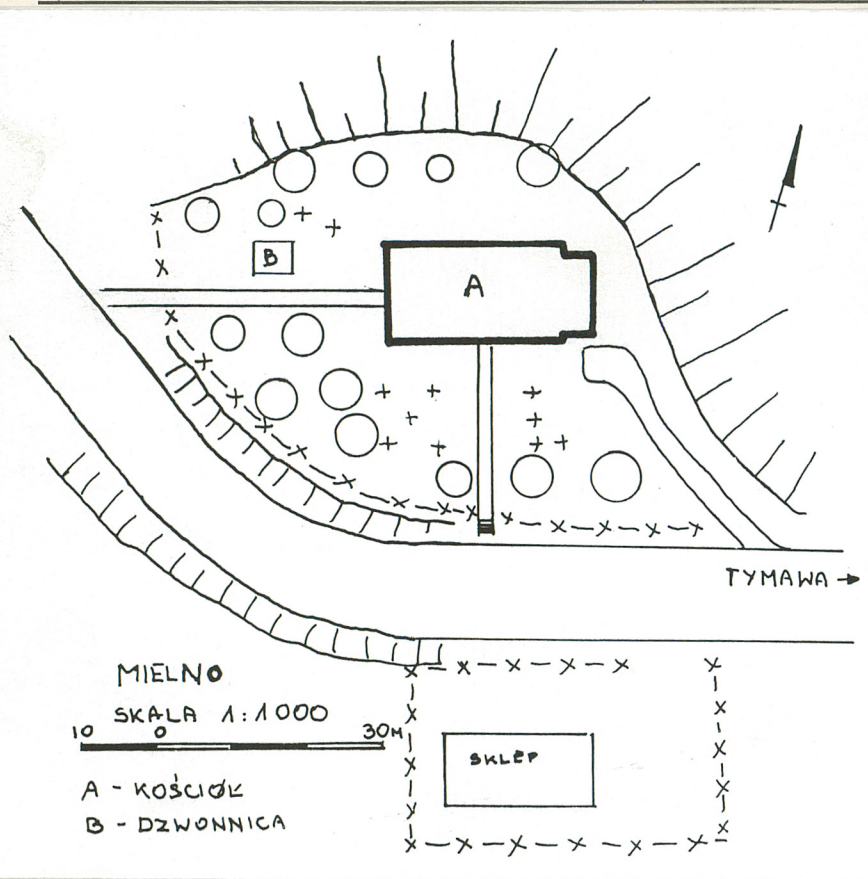
KARTA PO WYPEŁNIENIU PODLEGA OCHRONIE NA PODSTAWIE PRZEPISÓW PRAWA AUTORSKIEGO

26. Adnotacje o inspekcjach, informacje o zmianach (daty, imiona i nazwiska wypełniających)

27. Załączniki

2 wkładki

1. Miejscowość..... MIELNO	4. Obiekt (nazwa jak w karcie) KOŚCIÓŁ EW., OB. RZYM.- KATŚ, FIL. PW. ŚW. JANA CHRZCICIELA.	5. Zawartość wkładki (nazwa materiału uzupełniającego) 1. Plan sytuacyjny 2. Fotografie.
2. Gmina..... Grunwald		
3. Województwo.....		



1. Plan sytuacyjny.



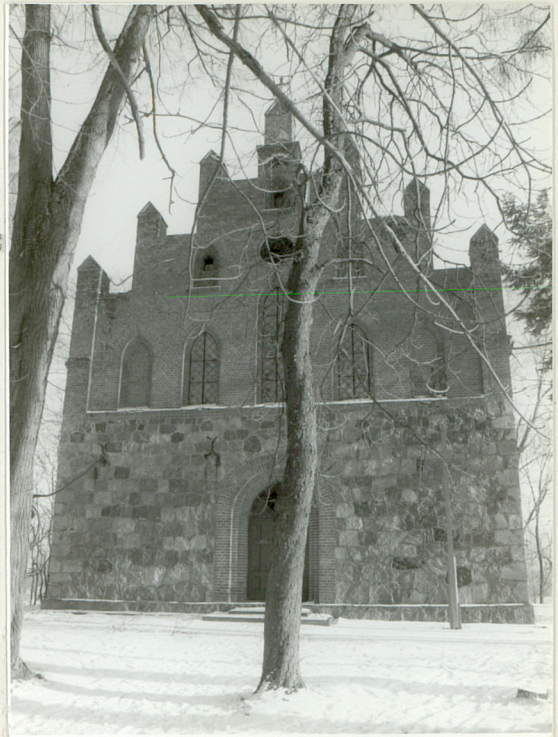
fot. 1, 2.

1. Fragment elew. pd. - okno.
2. Gzyms podokapowy.
3. Elewacja północna.
4. Elewacja zachodnia.
5. Elewacja wschodnia.
6. Portal główny.
7. Fragment zachodniego szczytu.
8. Portal boczny w elew. pd.
9. Tarcza zegarowa w zach. szczycie.

Wkładkę założył: **K. Soczewica, 5.11.96**
(imię, nazwisko, data)

PSOZ Oddział Olsztyn

Miejsce przechowywania negatywów:



fot.
3, 4,
5, 6,
7, 8,
9.

1. Miejscowość.....	MIELNO	4. Obiekt (nazwa jak w karcie)	KOŚCIOŁ EWANGELICKI, OB. RZYM.-	5. Zawartość wkładki (nazwa materiału uzupełniającego)	1. Tekst cd. pkt. 12 i 13.
2. Gmina.....	Grunwald		KAT., FIL. PW. ŚW. JANA		2. Fotografie
3. Województwo.....	olsztyńskie				

12. Autorzy, historia, cd.

Zapis w kronice kościelnej z 1807 r mówi, że stacjonujący w kościele Francuzi zniszczyli tryptyk ołtarzowy, organy, ławki i stalle, a następnie spalili kościół. Obecny kościół został wybudowany w 1862 r o czym mówi inskrypcja wyryta na kamieniu znajdującym się w nadprożu bocznego portalu i druga znajdująca się na ścianie północnej obok środkowego okna. Do 1945 r kościół należał do gminy ewangelickiej. Po 1945 r został przejęty przez parafię rzymsko-katolicką.

13. Opis cd.,

Elewacja wschodnia. W dolnej partii dobudowano przybudówkę. Powyżej widoczne trzy ostrołuczne okna, z których środkowe jest wyższe od pozostałych. Trójkątny szczyt murowany z kamienia, w wątku cyklopowym. Obrzeża szczytu murowane z cegły. Podobnie opracowane otwory okienne. Na trzech rogach trójkątnego szczytu niewielkie pinakle nawiązujące do zachodniego szczytu. Elewacja północna pięcioosiowa. Ściana rozczłonowana pięcioma, ostrołucznymi wysokimi oknami. Otwory okienne opracowane są w cegle. Również podokapowy gzyms jest wykonany z cegły. Obok środkowego okna po stronie zachodniej umieszczono kamień z inskrypcją i datą. Elewacja południowa jest pięcioosiowa podobnie jak północna. W miejscu środkowego okna w przyziemiu umieszczono prostokątny, schodkowy portal wejściowy. Powyżej niego ostrołuczne okno. Pomiędzy oknem a portalem umieszczono kamień z datą i inskrypcją.

Wnętrze. Do wnętrza od głównego wejścia prowadzi niewielki przedsionek usytuowany pomiędzy dwoma biegami zwierciadlanych schodów prowadzących na emporę. Wnętrze salowe z drewnianą emporą wspartą na słupach, w kształcie litery " U ", przylegającą do północnej, zachodniej i południowej ściany. W północno-wschodnim narożniku nawy umieszczono drugie schody prowadzące na emporę, zabiegowe.

Wyposażenie. Drewniana, neogotycka nastawa ołtarzowa, umieszczona na murowanej mensie. Na emporze organy. Neogotycka dekoracja prospektu nawiązuje do dekoracji ołtarza.

Instalacje. Elektryczna, odgromowa.

Wkładkę założył: K. Soczewica, 5.11.96
(imię, nazwisko, data)

Miejsce przechowywania negatywów: PSOZ Oddział Olsztyn



fot. 1, 2, 3,
4, 5.

1. Kamień z datą i inskrypcją nad portalem bocznym / pd. /.
2. - " - - " - - " - obok okna na ścianie pn.
3. Drzwi prowadzące z kruchty do nawy.
4. Drewniane sklepienie.
5. Prospekt organowy.