

1. Obiekt

WIEŻA WODOCIĄGOWA

KOLEJOWA

2. Czas powstania

1905 r.

3. Miejscowość

OLSZTYN

4. Adres

ob. Zientow-Maleskiy  
ul. Ludwika Waryńskiego

nr hipoteczny

5. Przynależność administracyjna

województwo olsztyńskie

gmina Olsztyn

6. Poprzednie nazwy miejscowości

Allenstein,

7. Przynależność administracyjna

przed 1 VI 1975

województwo olsztyńskie

powiat olsztyński

8. Właściciel i jego adres

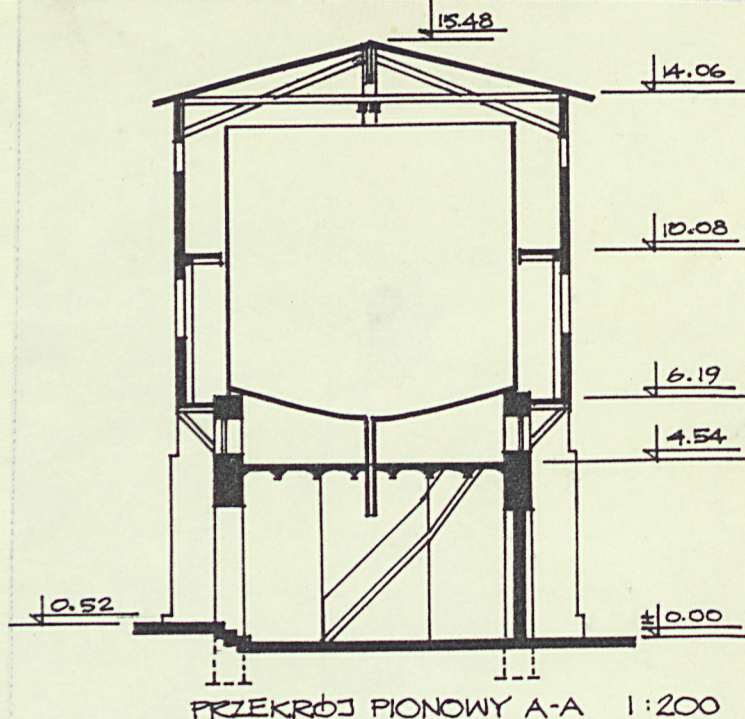
P.K.P. Olsztyn

9. Użytkownik i jego adres

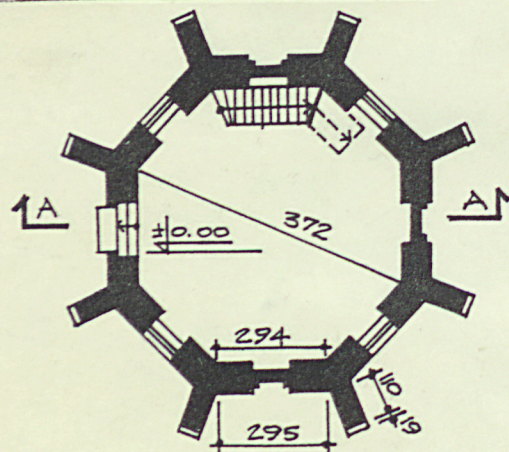
od 1992 r.  
Leszek Centkowski, zam. Olsztyn  
ul. Dworcowa Nr 53 m 55

10. Rejestr zabytków

Nr 4212 data 18.11.1992



PRZĘKROJ PIONOWY A-A 1:200



RZUT PARTERU 1:200





Sytuacja: Wieża wodociągowa usytuowana przy ulicy Ludwika Waryńskiego, przy wiadukcie kolejowym łączącym Plac Bema z ul. Limanowskiego. Położona na stoku wzniesienia opadającym stromo w kierunku południowym do kolejowego ciągu komunikacyjnego. Elewacją frontową z otworem drzwiowym zwrócona do ulicy Limanowskiego.

Materiał i konstrukcja: Ściany zewnętrzne konstrukcyjne oktagonu pierwszej kondygnacji murowane z ceramicznej cegły, pełnej licówki, łączonej zaprawą cementowo-wapienną, o grubości ścian 80 cm, oskarpowane od zewnątrz. Ściany drugiej i trzeciej kondygnacji ryglowe o słupach i ryglach drewnianych, wypełnione cegłą ceramiczną (na grubość 1 cegły) obustronnie odeskowane. Druga kondygnacja, a właściwie jej ściany nadwieszane o długość skarp na których są wsparte.

Nad parterem strop odcinkowy, ceramiczny, ocementowany. Wyżej (ok. 120 cm) nad posadzką piętra, a pod stalowym zbiornikiem wodnym żelazne ankry w formie dekoracyjnego pajaka spinające osiem bloków ściennych ośmiobocznej wieży. Zbiornik stalowy, nitowany, osadzony jest w oktagonalnym wieńcu kamiennym wspartym na grubych murach ścian dolnej kondygnacji. Wokół zbiornika prawie wypełniającego dwa górne piętra biegną wąskie ganki - pomosty na dwóch poziomach o podłogach drewnianych, deskowanych. Na parterze posadzka cementowa. Wieżba dachowa drewniana, wieszarowa, dach kryty papą na odeskowaniu. Schody drewniane jednobiegowe, zabiegowe. Drzwi jednoskrzydłowe, drewniane, ramowe o poziomym odeskowaniu. Stolarka okienna parteru dwuskrzydłowa, drewniana, ramowa o drobnym podziale na 8 kwater, zabezpieczona żelazną armaturą. Wyżej stolarka okienna jednoskrzydłowa, ramowa o drobnym podziale.

Rzut, bryła: Założona na planie ośmioboku, trójkondygnacyjna, składa się z masywnej oktagonalnej części parterowej wzmocnionej skarpami, drugiej i trzeciej kondygnacji również oktagonalnej, nadwieszanej, odeskowanej, wspartej na skarpach i belkowych wspornikach, kryta dachem namiotowym spłaszczonym.

Elewacje: Ściany zewnętrzne ośmiobocznej wieży rozczłonkowane wertykalnie ośmioma uskokowymi skarpami ustawionymi na przedłużeniu osi przekątnych. W ścianie od strony zachodnio południowej na osi, prostokątny otwór drzwiowy, zamknięty łukiem odcinkowym, w pozostałych siedmiu, na osiach, prostokątne otwory okienne lub blendy, zamknięte odcinkowo. Ściany na 1/4 wysokości cofnięte uskokowo od lica muru i przeprute na osiach mniejszymi otworami okiennymi zamkniętymi odcinkowo. Po bokach tych okienek ukośnie ustawione belkowe wsporniki podtrzymujące dodatkowo drugą kondygnację. Przy ścianie północno zachodniej na wysokości wsporników prostokątna nadwieszona dobudówka, odeskowana celem przysłonięcia klatki schodowej na ganek wokół zbiornika. Ośmioboczne piętro odeskowane pionowo o ząbkowanych końcach i oblistwowaniem szpar. Na osiach ścian piętra oktagonu osiem prostokątnych otworów okiennych. Najwyższa trzecia kondygnacja identycznie odeskowana i przepruta ośmioma kwadratowymi

W okresie rozwoju gospodarczego Olsztyna przypadającego na wiek XIX, miasto znacznie poszerzyło swoje granice poza średniowieczne mury obronne, wytyczono i prawie zabudowano sieć ulic aż do Zato-rza. Olsztyn, położony w centrum Prus Wschodnich, na skrzyżowaniu zasadniczych starych traktów został opleciony wieńcem dróg bitych. Drogi kolejowe łącznie z węzłem zbudowano w 4 ćw. XIX wieku, a mianowicie: dworzec główny w 1872, dworzec zachodni w 1893, odcinek kolei w kierunku na Czerwonkę już w 1872, w następnym dwudziestoleciu kolejno w kierunku na Ostródę, Morąg, Olsztynek itd. Dopiero w latach 1898-1899 uruchomiono nowoczesną sieć wodociągów. Uprzednio Olsztyn korzystał ze studni gruntowych i z wody z rzeki Łyny. Wieżę wodociągową usytuowaną w pobliżu głównego węzła kolejowego przy ul. L. Waryńskiego wybudowano w 1905 r. Z tej to wieży parowozy zaopatrywane były w wodę jeszcze wiele lat po II wojnie światowej. W związku z wymianą parowozów na spalinowe i budową trakcji elektrycznych zbiornik wodny przestał być potrzebny. Od ponad dziesięciu lat wieża wodociągowa pozostaje nieużytkowana i ulega powolnemu niszczeniu.



<p>14. Kubatura</p> <p>1.247 m<sup>3</sup></p>	<p>15. Powierzchnia użytkowa</p> <p>powierzchnia zabudowy 68 m<sup>2</sup> powierzchnia użytkowa 42 m<sup>2</sup></p>	<p>16. Przeznaczenie pierwotne</p> <p>zbiornik wodny</p>	<p>17. Użytkowanie obecne</p> <p>nieużytkowany</p>
<p>18. Prace budowlane i konserwatorskie, ich przebieg i dokumentacja</p> <p>W okresie użytkowania zabezpieczono jedynie pokrycie dachu.</p>		<p>19. Stan zachowania (fundamenty, ściany zewnętrzne, ściany wewnętrzne, sklepienia, stropy, konstrukcje dachowe, pokrycie dachu, wyposażenie i instalacje)</p> <p>Ściany parteru zawilgocone. Ściany drugiej i trzeciej kondygnacji konstrukcji ryglowej o słupach i ryglach drewnianych częściowo spróchniałych i przegniłych. Odeskowanie ścian w większości zawilgocone, przegniłe z licznymi ubytkami. Podłogi w gankach-pomostach okalających zbiornik przegniłe rozchwiane ze szczelinami. Więźba dachowa zawilgocona, pokrycie dachowe z papy, nieszczelne. Stolarka okienna i drzwiowa w większości spróchniała, zawilgocona z dużymi ubytkami.</p>	
		<p>20. Najpilniejsze postulaty konserwatorskie</p> <p>Remont kapitalny i adaptacja na cele użytkowe.</p>	



21. Akta archiwalne (rodzaj akt, numer i miejsce przechowywania)

- Inwentaryzacja architektoniczna wieży-zbiornika na wodę dla PKP, Olsztyn ul. Waryńskiego, wykonana przez inż. Huberta Syrvida, w styczniu 1992 r. ,
- akta PKP Olsztyn

22. Biblioteka

- A. Wakar, B. Wolski, Sześć wieków Olsztyna, PWRN Wydż. Kultury, Olsztyn 1956, ss. 54-55;
- A. Wakar, Olsztyn 1353-1945, Wyd. Pojezierze Olsztyn 1971 r., t. 1, ss. 207-209;

23. Źródła ikonograficzne i fotografia (rodzaj, miejsce przechowywania, sygnatury)

- archiwum fotograficzne Państwowej Służby Ochrony Zabytków w Olsztynie *nr. neg. 42205-42212.*

24. Uwagi różne

25. Opracował

tekst *Barbara Wojtkiewicz-Janiszewska 1992 r.*  
imię, nazwisko, data, podpis

plany, rysunki *Barbara Wojtkiewicz-Janiszewska 1992 r.*  
imię, nazwisko, data, podpis

zdjęcia fotogr. *Wacław Centkowski 1992 r.*  
imię, nazwisko, data, podpis

miejsce przechowywania negatywów *PSOZ Olsztyn*

KARTA PO WYPEŁNIENIU PODLEGA OCHRONIE NA PODSTAWIE PRZEPISÓW PRAWA AUTORSKIEGO

26. Adnotacje o inspekcjach, informacje o zmianach (daty, imiona i nazwiska wypełniających)

27. Załączniki *1.*



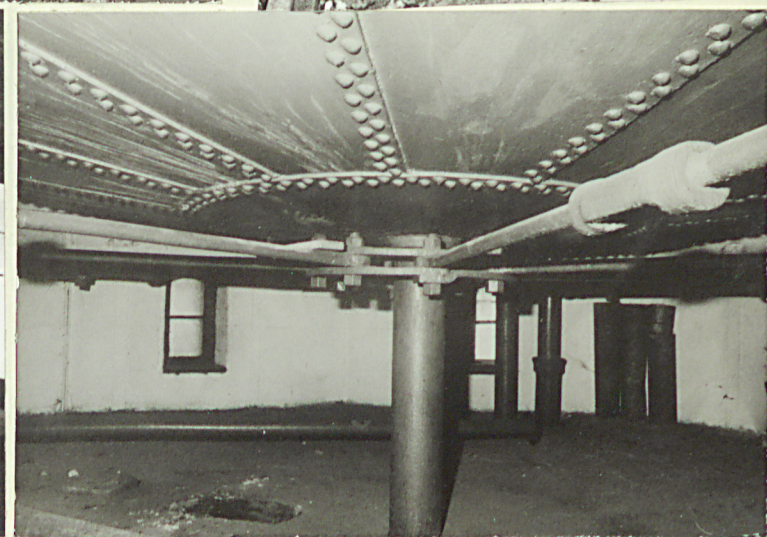
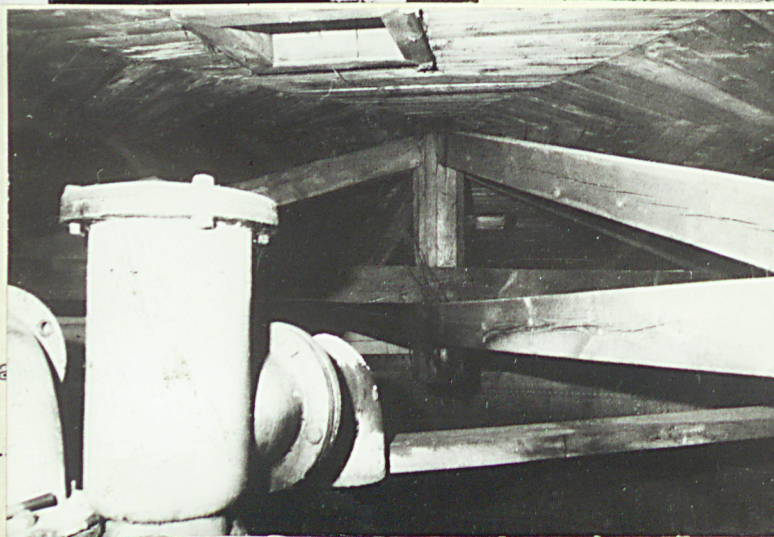
1. Miejscowość  
OLSZTYN2. Obiekt (nazwa jak w karcie)  
WIEŻA WODOCIĄGOWA

3. Zawartość wkładki (nazwa obiektu lub materiału uzupełniającego) c.d. opisu pkt 13.

małymi okienkami. Pod okapem dachu dekoracyjnie profilowane stopy belek krokwiowych.

Wnętrze: Do wnętrza obiektu prowadzą trzy betonowe schodki. Wnętrze parteru oktagonalne ze schodami zabiegowymi przylegającymi do dwóch ścianek od stron północnej.

Instalacje: elektryczna i wodna



Wkładkę założył: ..Barbara..Wojtkiewicz..Ja  
1992 r. (imię, nazwisko, data)

Miejsce przechowywania negatywów: .....

Z-d Poligr. Jan Jasiński W-wa, ul. Wolna 13, tel. 12-43-83



