

A B C D E F G H I J K L Ł M N O P R S T U V W X Y Z Nr

6587

1. Obiekt

WIADUKTY KOLEJOWE

2. Czas powstania  
1872 r.  
1892 r.

3. Miejscowość  
OLSZTYN

4. Adres Olsztyn  
ul. Artyleryjska

nr hipoteczny .....

5. Przynależność administracyjna  
województwo olsztyńskie  
gmina Olsztyn

6. Poprzednie nazwy miejscowości  
ALLENSTEIN (do 1945 r.)

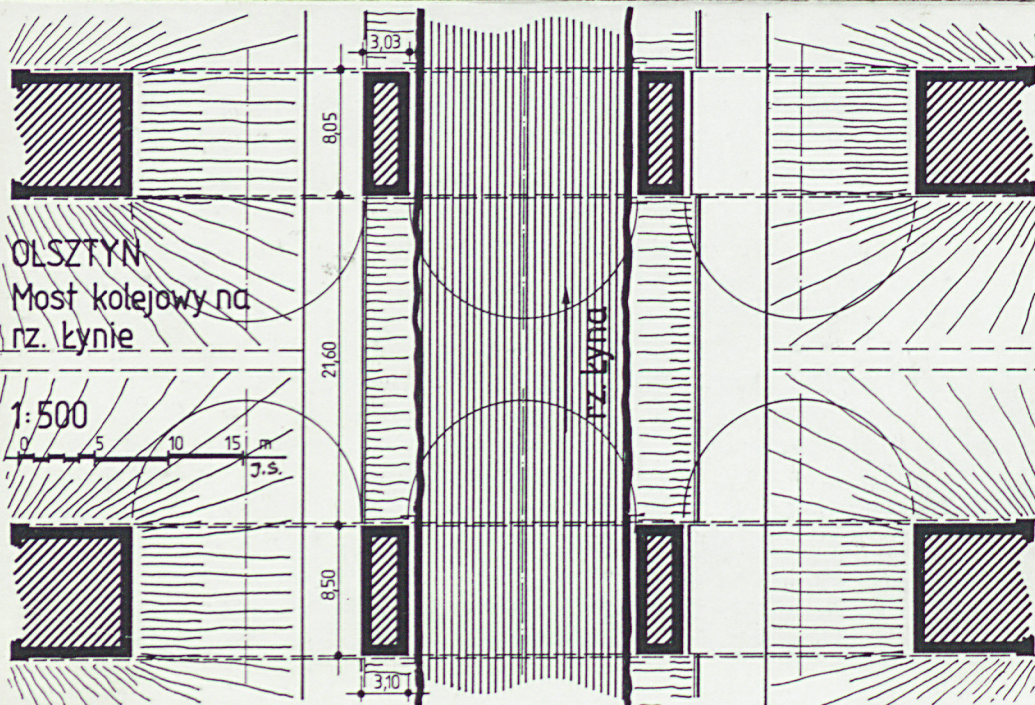
7. Przynależność administracyjna  
przed 1 VI 1975 olsztyńskie  
województwo Olsztyn  
powiat .....

8. Właściciel i jego adres  
PKP Oddział Drogowy  
ul. M. Zientary-Malewskiej 24B  
Olsztyn

9. Użytkownik i jego adres  
J.W.

10. Rejestr zabytków

Nr 1744 data 13.01.1989





13. Opis (sytuacja, materiał i konstrukcja, rzut, bryła, elewacje, wnętrze, wyposażenie, instalacje)

Dwa kolejowe mosty (wiadukty) na rzece Łynie zlokalizowane na północnym skraju miasta. Na południe od mostów zwarta, grupująca się wzdłuż ulicy Wyzwolenia, zabudowa miasta. Równolegle do ulicy Wyzwolenia, na osi północ - południe, ul. Artyleryjska z wolnostojącą zabudową po obu stronach ulicy. Ulice oddzielone od siebie rzeką Łyną. Ulica Wyzwolenia przebiegająca pod wschodnimi arkadami mostów komunikuje tę część miasta z dzielnicą znajdującą się na północny-wschód od mostów którą stanowi zespół zabudowy magazynowo-koszarowo-mieszkalnej przy ul. Gietkowskiego i dalej z zabudową ul. Wojska Polskiego. Ulica Artyleryjska przechodząca pod zachodnimi arkadami mostów łączy miasto z dużym zespołem koszar zlokalizowanym na północ od mostów. Oba mosty ustawione równolegle do siebie, w odległości ok. 22 m jeden od drugiego, na osi wschód-zachód.

Most północny (z 1872 r.) w postaci 3 arkad o rozpiętości 15,30 m każda i wysokości 20,85 od lustra wody małej, o konstrukcji kamiennie-ceglanej i całkowitej długości 51,88 m, posadowiony na kamiennych fundamentach z ciosów granitowych o układzie regularnym. Partie ceglane (arkady) murowane z cegły ceramicznej pełnej o wymiarach: wozówka 28-28,5 cm, główka ca 13,5 cm, h cegły = 6,5 cm, wysokość 10 warstw cegły wraz ze spoinami = 79 cm, oraz cegły o wymiarach: wozówka 28-28,5 cm, główka 13,5-14 cm, h cegły = 6,5-7 cm, wysokość 10 warstw wraz ze spoinami = 81 cm. Spoiny wypełnione zaprawą cementową, wypukłe, starannie optacowane. Filary o przekroju 3,03 m x 8,05 m murowane z cegły ceramicznej o wymiarach: wozówka 26 cm, główka 12,5 cm, h cegły = 6 cm, wysokość 10 warstw wraz ze spoinami = 72,5 cm. W podłęczach części północnej cegła klinkierowa o wymiarach: wozówka 24-24,5 cm, główka 11,5 cm, h cegły = 6 cm, wysokość 10 warstw cegły wraz ze spoinami = 72,5 cm. Pachy oraz partie nad grzbietami arkad murowane z ciosów granitowych o układzie regularnym. Nad filarami okrągłe, murowane z cegły, płyciny o uskokowych krawędziach, z założoną ceramiczną kratką wentylacyjną i wypuszczoną na zewnątrz rurą odprowadzającą na zewnątrz wody opadowe. Most zwieńczony murowany, ceglany fryzem arkadowym. Na mości, po obu jego stronach, chodniki komunikacyjne z granitowych płyt. Na obu jego krańcach przytwierdzone do chodnika, kwadratowe w przekroju, żeliwne słupki z dekoracją płycinową, do których mocowana jest stalowa balustrada.

Most południowy (z 1892 r.) murowany z cegły o wymiarach: wozówka 25-25,5 cm, główka 12-12,5 cm, h cegły = 6,6-7,0 cm, wysokość 10 warstw cegły wraz ze spoinami = 77 cm. Filar o przekroju 8,50 x 3,10 m. Arkady murowane z cegły ceramicznej o kolorze czerwonym, pachy i partie nad grzbietem arkad murowane z cegły ceramicznej o kolorze żółtym. Pozostałe elementy konstrukcyjne i dekoracyjne wykonane jak w moście północnym.

12. Autorzy, historia obiektu, określenia stylu

W 1859 r. przystąpiono w Olsztynie do budowy węzła kolejowego poprzedzając te prace wykonaniem na terenie miasta szeregu robót usprawniających ruch. W 1864 r. wytyczono linię kolejową Olsztyn-Barczewo a 10.IV.1868 r. rozpoczęto budowę linii kolejowej Toruń-Wystruć zatrudniając około 150 miejscowych robotników - w ciągu lata i jesieni tego roku liczba ta wzrosła do 700 osób. W trakcie budowy tej linii, na terenie miasta, należało wybudować wiadukt kolejowy nad rzeką Łyną. Kamiennie-ceglany, przewidziany pod dwa tory wiadukt wybudowany został w 1872 r., w tym samym roku oddano do użytku dworzec główny. W roku 1892 wybudowano nowy, bliźniaczy wiadukt, różniący się od poprzedniego zastosowaniem do budowy materiałem, sytuując go ok. 22 m na południe od wcześniej istniejącego. Ten nowy wiadukt, również przewidziany pod dwa tory, wykonano w konstrukcji ceglanej.



14. Kubatura	15. Powierzchnia użytkowa	16. Przeznaczenie pierwotne most kolejowy	17. Użytkowanie obecne most kolejowy
18. Prace budowlane i konserwatorskie, ich przebieg i dokumentacja		19. Stan zachowania (fundamenty, ściany zewnętrzne, ściany wewnętrzne, sklepienia, stropy, konstrukcje dachowe, pokrycie dachu, wyposażenie i instalacje) Ogólnie dobry stan techniczny. - ubytki w spoinowaniu - obluzowane i odpadające kamienie ze skarp - korozja cegły w górnych partiach i koronie murów - zacieki i ubytki cegły	
		20. Najpilniejsze postulaty konserwatorskie Remont bieżący obiektu.	



21. Akta archiwalne (rodzaj akt, numer i miejsce przechowywania)

24. Uwagi różne

25. Opracował tekst.....  
J. Strużyński/B. Chlebowicz, III-1995 r.

imię, nazwisko, data, podpis

plany, rysunki.....  
J. Strużyński, III-1995 r.

imię, nazwisko, data, podpis

zdjęcia fotogr.....  
J. Strużyński, III-1995 r.

imię, nazwisko, data, podpis

miejsce przechowywania negatywów.....  
PSOZ Olsztyn

KARTA PO WYPEŁNIENIU PODLEGA OCHRONIE NA PODSTAWIE PRZEPISÓW PRAWA AUTORSKIEGO

22. Biblioteka

1. T. Grygier

- "Stosunki społeczno-gospodarcze w  
Olsztynie u schyłku XIX i na począ-  
tku XX w."  
/w/ "Szkice olsztyńskie"  
praca zbiorowa pod red. Janusza Jasi-  
ńskiego - Olsztyn 1967 r.

2. A. Wakar

- "Olsztyn 1353-1945"  
Olsztyn 1971 r.

26. Adnotacje o inspekcjach, informacje o zmianach (daty, imiona i nazwiska wypełniających)

23. Źródła ikonograficzne i fotografia (rodzaj, miejsce przechowywania, sygnatury)

Negatywy

Inwentarz Negatywów PSOZ Olsztyn

27. Załączniki



1. Miejscowość  
**Olsztyn**

2. Obiekt (nazwa jak w karcie)  
**wiaadukty kolejowe**

3. Zawartość wkładki (nazwa obiektu lub materiału uzupełniającego)  
**fotografie**



fot 3, 4, 5  
6, 7



**J. Strużyński, III-1995**

Wkładkę założył: .....  
(imię, nazwisko, data)

**PSOZ Olsztyn**

Miejsce przechowywania negatywów: .....

Z-d Poligr. Jan Jasiński W-wa, ul. Wolna 13, tel. 12-43-83





fot 8, 9, 10  
11, 12, 13





1. Miejscowość

Olsztyn

2. Obiekt ( nazwa jak w karcie )

wiadukty kolejowe

3. Zawartość wkładki ( nazwa obiektu lub materiału uzupełniającego )

fotografie



fot 14, 15, 18  
16, 17

Wkładkę założył: **J. Strużyński, III-1995 r.**  
(imię, nazwisko, data)

**PSOZ Olsztyn**

Miejsce przechowywania negatywów: .....

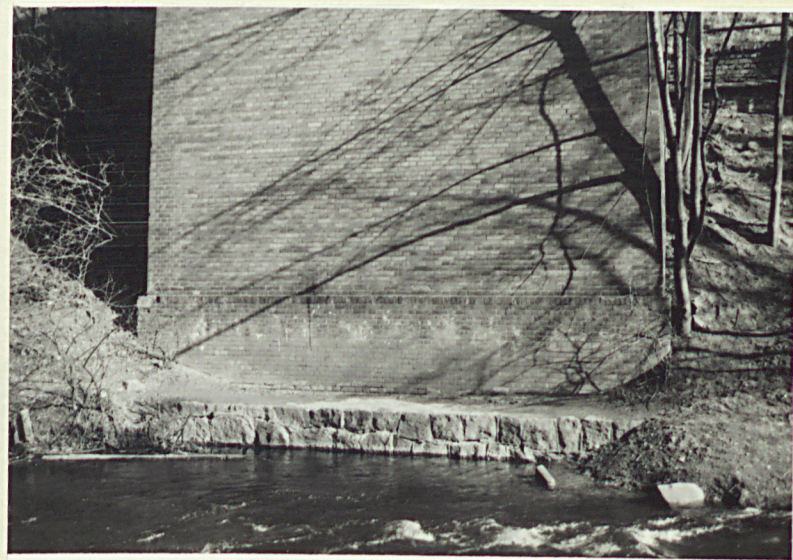
Z-d Poligr. Jan Jasiński W-wa, ul. Wolna 13, tel. 12-43-83

Wzór ODZ 1978 r.





fot 19, 20, 21  
24, 23, 22





1. Miejscowość  
**Olsztyn**

2. Obiekt (nazwa jak w karcie)  
**wiadukty kolejowe**

3. Zawartość wkładki (nazwa obiektu lub materiału uzupełniającego)  
**fotografie i reprodukcje**



rot 25, 26, 27  
28

Wkładkę założył: **J. Strużyński, III-1995 r.**  
(imie, nazwisko, data)  
**PSOZ Olsztyn**

Miejsce przechowywania negatywów: .....

Z-d Poligr. Jan Jasiński W-wa, ul. Wolna 13, tel. 12-43-83

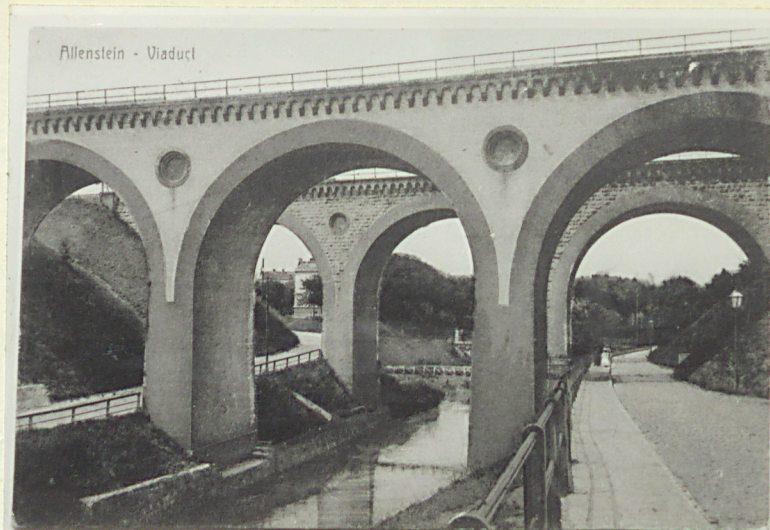






repr. 1. /ok. 1925r./

repr. 2. /ok. 1900r./



fot. 29, 30





1. Miejscowość Olsztyn	2. Obiekt (nazwa jak w karcie) wiadukty(mosty) kolejowe	3. Zawartość wkładki (nazwa obiektu lub materiału uzupełniającego) wykaz fotografii i reprodukcje
---------------------------	--	--

WYKAZ FOTOGRAFII

## Strona tytułowa

12 widok ogólny(od strony południowej)

## Wkładka nr 1

3. most północny-filar i fragment arkad
4. most północny-partie górne (fryz i płycina(wnęka) z rurą odprowadzającą wody opadowe
5. most północny-fragment strony północnej
6. most północny-fragment filara
7. most północny-fragment filara i fundament
8. most północny-żeliwne słupki na krawędziach mostu
9. słupki j.w. i fragment balustrady
10. most północny-granitowe płyty chodnika komunikacyjnego
11. most północny-fryz arkadowy
12. most północny-fragment mostu i przyczółka
13. most północny-fryz arkadowy widoczne zniszczenia muru nad fryzem

## Wkładka nr 2

14. most północny-widok od południa
15. most północny-widok w kierunku północno-zachodnim
16. most północny-fragment zachodni

17. most północny-fragment filara
18. schody z ul. Wyzwolenia na mosty (widok w kierunku ~~wschodnim~~ zachodnim)
19. mosty - widok ogólny od południa
20. mosty - widok z ul. Artyleryjskiej w kierunku północno-wschodnim
21. most południowy-fragment
22. most południowy-fragment filara i umocnienie brzegu rzeki
23. fundament filara
24. teren pomiędzy mostami-widok z ul. Artyleryjskiej w kierunku ul. Wyzwolenia(wschodnim)

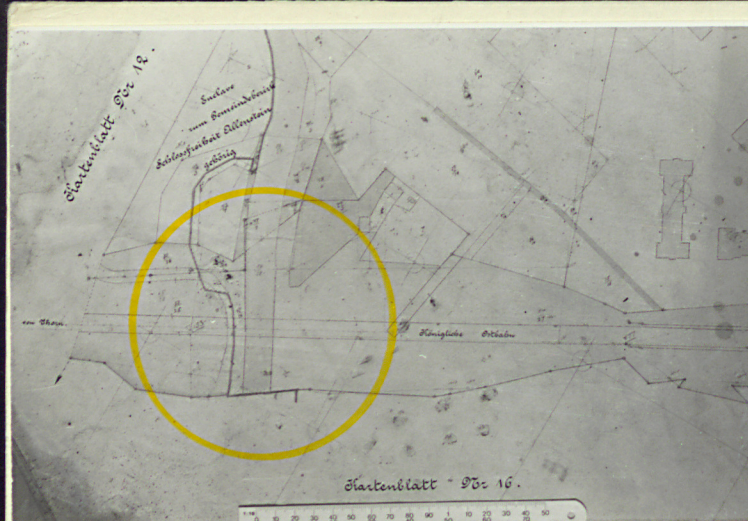
## Wkładka nr 3

25. most południowy-widoczne uszkodzenia zachodniego skraju mostu
26. j.w. widok od południa
27. most południowy-fryz arkadowy, widoczne uszkodzenia
28. most południowy - zwieńczenie i płyta chodnika komunikacyjnego
29. Tablica z datą 1871, nad kluczem łuku w prześle środkowym - most północny
30. tablica z datą 1893, nad kluczem łuku w prześle środkowym - most południowy

Wkładkę założył: B.Chlebowicz-IV.1995 r.  
J.Strużyński-X.1996 r.

Miejsce przechowywania negatywów: PSOZ Olsztyn





repr. 3.  
mapa katastralna z 1887r.



repr. 4.  
mapa katastralna z 1890r.



repr. 5.  
plan miasta z ok. 1935r.

Rysunek szkicowy z Karty ewidencyjnej nr 6/54  
D.O.K.P. Gdańsk, Zarząd Drogowy, S. Żukowski, 1964r.

