

1. Obiekt

DAWNY SPICHLERZ

2. Czas powstania

1890/1900

3. Miejscowość

OLSZTYN

11. Widok ogólny od pln., neg. 1300/661/2; orientacja



4. Adres

10-023 Olsztyn
ul. Piastowska 13

nr hipoteczny

5. Przynależność administracyjna

województwo warmińsko-mazurskie

gmina/powiat Olsztyn/Olsztyn

6. Poprzednie nazwy miejscowości

Allenstein, Linienstrasse (do 1945 r.)

7. Przynależność administracyjna
przed 1 VI 1975

województwo olsztyńskie

powiat Olsztyn

8. Właściciel i jego adres

Miejski Ośrodek Kultury
10-023 Olsztyn
ul. Piastowska 13

9. Użytkownik i jego adres

Miejski Ośrodek Kultury
10-023 Olsztyn
ul. Piastowska 13

10. Rejestr zabytków

Nr 1751 data 14.09.1988

12. Autorzy, historia obiektu, określenia stylu

Dawny spichlerz wzniesiono na fundamentach starszego budynku, być może pochodzącego z pierwszej połowy XIX wieku. Relikty starych murów widoczne są w ceglany wątku partii przyziemia, odznaczającym się ciemną barwą. Wzniesiony na wąskiej działce przy dawnej Linienstrasse, w obrębie średniowiecznego układu urbanistycznego otrzymał historyzujący kostium, typowy dla budynków magazynowych i przemysłowych wznoszonych na przełomie XIX i XX wieku. Uszkodzony w czasie działań wojennych w 1945 roku został odbudowany i pełnił rolę magazynu do końca lat 80-tych XX wieku. Przejęty przez Miejski Ośrodek Kultury 1996 roku został gruntownie wyremontowany. Obecnie jest jednym z nielicznych oryginalnych zabytkowych budynków w obrębie średniowiecznego starego miasta ocalałych ze zniszczeń II wojny światowej.

13. Opis (sytuacja, materiał i konstrukcja, rzut, bryła, elewacje, wnętrze, wyposażenie, instalacje)

Sytuacja: Budynek usytuowany w południowej części starego miasta w obrębie średniowiecznych fortyfikacji miejskich, w narożniku ul. Piastowskiej i Rodziewiczówny.

Materiał i konstrukcja: Fundamenty murowane z kamienia polnego i cegły, mury nośne z cegły, stropy betonowe, konstrukcja stropodachu drewniana, pokrycie dachówką ceramiczną, schody betonowe i drewniane, stolarka okienna drewniana, okna podwójne skrzynkowe, drzwi drewniane, płycinowe, okiennice drewniane. Posadzki betonowe i kamienne, podłogi z klepek drewnianych, parkiet. Opierzenia, obróbki dekarские, rynny i rury spustowe z blachy ocynkowanej.

Plan: Budynek posadowiony na planie wydłużonego prostokąta o dłuższym boku wzdłuż południowej pierzei ul. Rodziewiczówny i krótszym przy wschodniej pierzei ul. Piastowskiej.

Bryła: Budynek wolnostojący, podpiwniczony, czterokondygnacyjny, z poddaszem, bryła zwarta, prostopadłościenna przekryta dwuspadowym dachem z lukarną w połaci północnej.

Elewacje: Ceglane, spoinowane, nietynkowane. Elewacja frontowa (północno zachodnia) trzyosiowa, kondygnacje oddzielone prostymi, ceglanymi gzymsami. W przyziemiu dwuskrzydłowa brama wejściowa zwieńczona łukiem odcinkowym. Na kondygnacjach symetrycznie rozmieszczone okna zamknięte łukiem odcinkowym z widocznymi w wątku ceglanym nadprożami i ceglanymi parapetami. Czwarta kondygnacja zakończona trójkątnym szczytem, pośrodku którego dwa mniejsze okienka zamknięte łukiem odcinkowym. Elewacja południowo wschodnia analogiczna jak północno zachodnia. Elewacja północno wschodnia sześćoosiowa, kondygnacje oddzielone ceglanymi gzymsami, czwarta kondygnacja zakończona profilowanym gzymsem koronującym. Nad gzymsami dekoracyjne zakończenia stalowych ankrów wzmacniających mury. W przyziemiu, w drugiej od południowego wschodu osi drzwi wejściowe. Symetrycznie rozmieszczone na kondygnacjach okna, zamknięte łukiem odcinkowym. Okno w czwartej osi przyziemia od południowego wschodu zamurowane. Na osi środkowej kondygnacji drugiej, trzeciej i czwartej większe, prostokątne okna funkcjonalnie związane z transportem, zaopatrzone w drewniane okiennice. Po lewej stronie od środkowego okna trzeciej kondygnacji stalowy relikwiarz ręcznego dźwigu. Elewacja południowo zachodnia analogiczna do północno wschodniej.

Wnętrze: Układ wnętrza gruntownie przebudowany, nie zachowały się drewniane stropy i elementy konstrukcji drewnianej. Na kondygnacjach znajdują się pomieszczenia Miejskiego Domu Kultury adaptowane na potrzeby klubu, pracowni, sali baletowej, pomieszczeń gospodarczych, magazynów i sanitariatów.

Wypożyczenie: Wypożyczenia technicznego o wartościach zabytkowych brak.

Instalacje: Elektryczna, wodnokanalizacyjna, c.o., przeciwpożarowa, telekomunikacyjna, odgromowa.

| | | | |
|---|---|--|---|
| 14. Kubatura około 2 165 m ³ | 15. Powierzchnia użytkowa około 510 m ² | 16. Przeznaczenie pierwotne Spichlerz | 17. Użytkowanie obecne Miejski Ośrodek Kultury |
| 18. Prace budowlane i konserwatorskie Największy po 1945 roku remont przeprowadzono w 1996 roku. Wykonano izolację pionową i poziomą fundamentów. Stare, drewniane, rozebrane stropy zastąpiły nowe żelbetowe. Wewnątrz wprowadzono nowe podziały, wymieniono też schody. Wymieniono całkowicie drewnianą konstrukcję dachu, dach pokryto nową dachówką. Wymienione zostały też wszystkie instalacje. Budynek otrzymał sanitariaty oraz rynny i rury spustowe. | | 19. Stan zachowania (fundamenty, ściany zewnętrzne, ściany wewnętrzne, sklepienia, stropy, konstrukcje dachowe, pokrycie dachu, wyposażenie i instalacje) Ogólny stan techniczny budynku dobry. Fundamenty, mury nośne, stropy, konstrukcja dachu i pokrycie zdrowe, bez śladów zniszczeń. Ubytki w ceglanych elewacjach uzupełniono. Stolarka okiennej nowa, w dobrym stanie. Jedynym elementem technicznym związanym z dawną funkcją budynku jest zachowany na elewacji północno wschodniej relikt ręcznego dźwigu. Wszystkie instalacje sprawne, używane. | |
| | | 20. Najpilniejsze postulaty konserwatorskie Dawny spichlerz przy ul. Piastowskiej należy do nielicznych budynków w obrębie średniowiecznych fortyfikacji zachowujących w znacznym stopniu oryginalną, historyczną substancję. Zbudowany na zrębach starszej budowli zajmującej charakterystyczną, długą działkę do lat 80-tych XX wieku zachował tradycyjną funkcję, obecnie stanowi składnik tkanki staromiejskiej, świadczący o jej zabytkowym charakterze. Budynek kwalifikuje się do objęcia ochroną prawną przez wpis do rejestru zabytków. Modernizacje mogące mieć wpływ na zmianę bryły i elewacji konsultować należy z Wojewódzkim Konserwatorem Zabytków. | |

21. Akta archiwalne (rodzaj akt, numer i miejsce przechowywania)

Archiwum Wojewódzkie w Olsztynie:

- rejestr archiwaliów PPKZ O/Olsztyn, sygn. 1340/II,
- inwentaryzacja architektoniczno-konserwatorska, orzeczenie o stanie konstrukcji, nr. ewid. 245,
- projekt koncepcyjno-programowy, nr. ewid. 478.

24. Uwagi różne

25. Opracował: © Program komputerowy karty - Word for Windows - BSIDZT S. Januszewski

tekst Stanisław Jabłoński, 29 listopad 2000 r.

plany, rysunki mgr inż. arch. Anna Broniewska, listopad 2000 r.

zdjęcia fotogr. mgr inż. arch. Anna Broniewska, Stanisław Jabłoński, listopad 2000 r.

miejsce przechowywania negatywów © BSIDZT S. Januszewski

KARTA PO WYPEŁNIENIU PODLEGA OCHRONIE NA PODSTAWIE PRZEPISÓW PRAWA AUTORSKIEGO !

22. Bibliografia

- Praca p. red. J. Jasińskiego, Szkice olsztyńskie, Olsztyn 1967,
- S. Piechocki, Dzieje olsztyńskich ulic, Olsztyn 1998,
- E. Szumiłło, Olsztyn. Przewodnik, Olsztyn 1997,
- A. Wakar, Olsztyn. Dzieje miasta, Olsztyn 1997.

26. Adnotacje o inspekcjach, informacje o zmianach (daty, imiona i nazwiska wypełniających)

23. Źródła ikonograficzne i fotograficzne (rodzaj, miejsce przechowywania, sygnatury)

27. Załączniki

Nr 1 - dokumentacja fotograficzna

Nr 2 - dokumentacja rysunkowa

1. Miejscowość

OLSZTYN

2. Obiekt

DAWNY SPICHLERZ

3. Zawartość wkładki (nazwa obiektu lub materiału uzupełniającego)

Dokumentacja fotograficzna. Verte!



1. Elewacja płn. wsch. od płn., neg. 1300/662/2

2. Elewacja płd. wsch., neg. 1300/680/2

3. Elewacja płd. zach., fragment, neg. 1300/662/1

Wkładkę założył: Stanisław Jabłoński 29 listopad 2000 r.

Miejsce przechowywania negatywów: BSiDZT S. Januszewski



4. Elewacja płd. wsch., fragment, neg. 1300/680/3



5. Elewacja płn. zach., fragment, neg. 1300/680/1



6. Sala baletowa, fragment, neg. 1300/680/4



7. Konstrukcja stropodachu, fragment, neg. 1300/680/5

1. Miejscowość

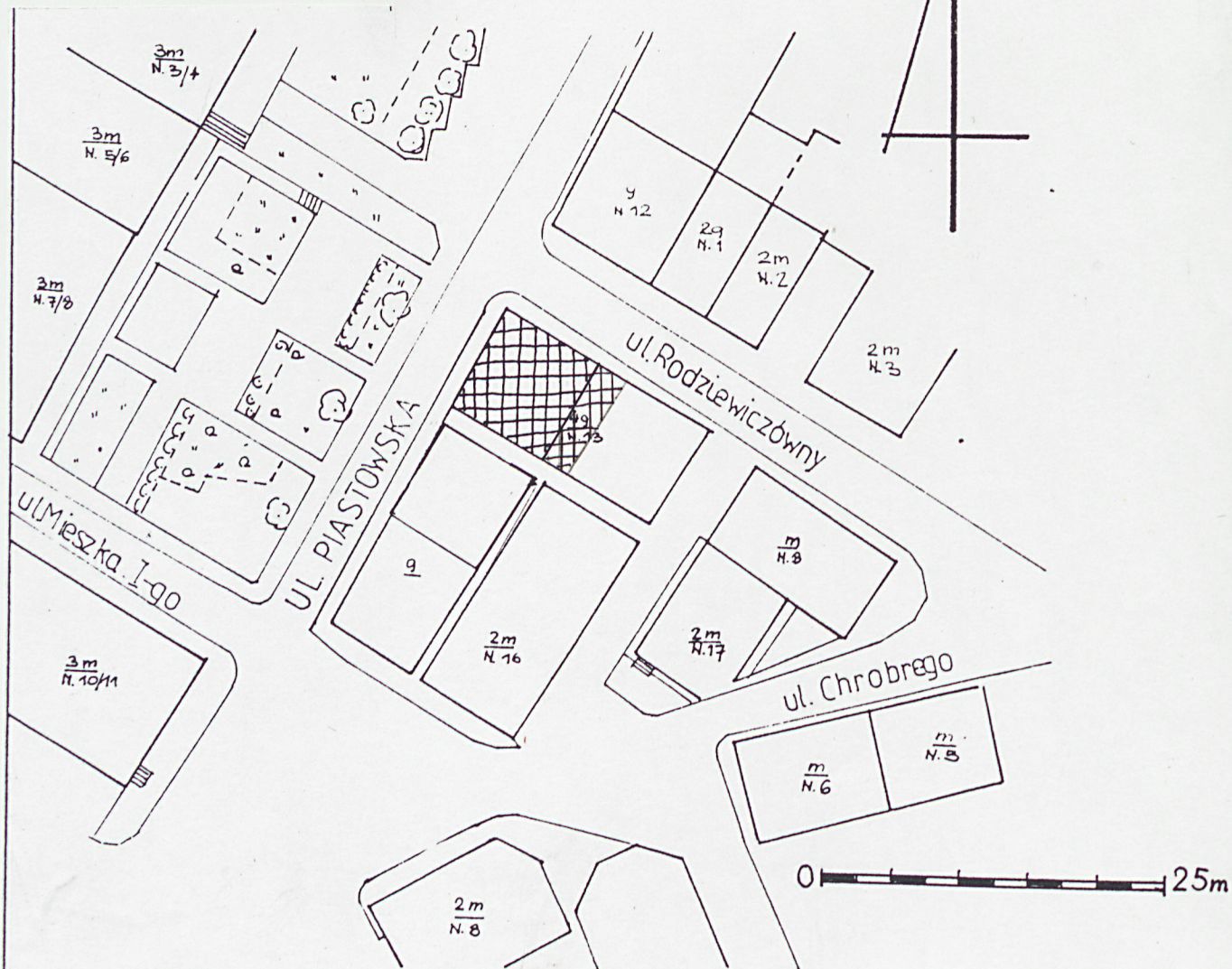
OLSZTYN

2. Obiekt

DAWNY SPICHLERZ

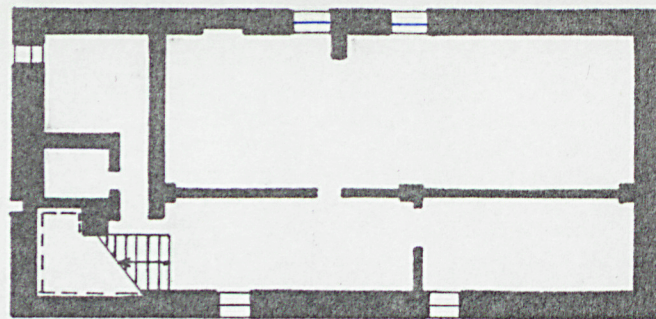
3. Zawartość wkładki (nazwa obiektu lub materiału uzupełniającego)

Sytuacja, rzut przyziemia. Verte!

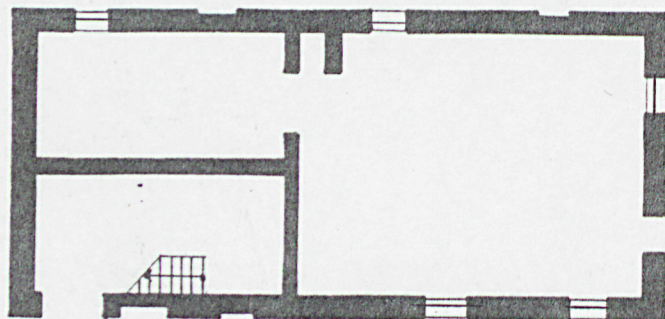


Wkładkę założył: Stanisław Jabłoński 29 listopad 2000 r.

Miejsce przechowywania negatywów: BSiDZT S. Januszewski.



RZUT I



0 10m