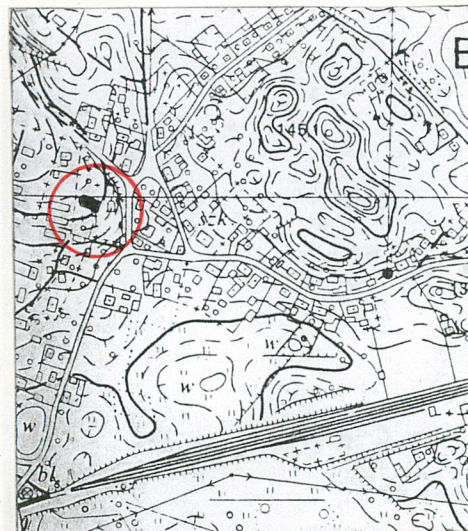


1. Obiekt EWANGELICKA KAPLICA FILJALNA, OB. RZYM.-KAT. KAPLICA PARAFIALNA
PW. NIEPOKALANEGO POCZĘCIA NMP.

2. Czas powstania
1890 - 1900

3 Miejscowość
BIESAŁ



1. Elewacja szczytowa – wschodnia.
2. Elewacja północna.

4. Adres
Biesal 66a
11 – 037 Biesal
nr hipoteczny dz. nr 18, ob. Biesal, 16323

5. Przynależność administracyjna

województwo olsztyńskie

gmina Gietrzwałd *pow. olsztyński*

6. Poprzednie nazwy miejscowości
Biesselen

7. Przynależność administracyjna
przed 1 IV 1975

województwo olsztyńskie

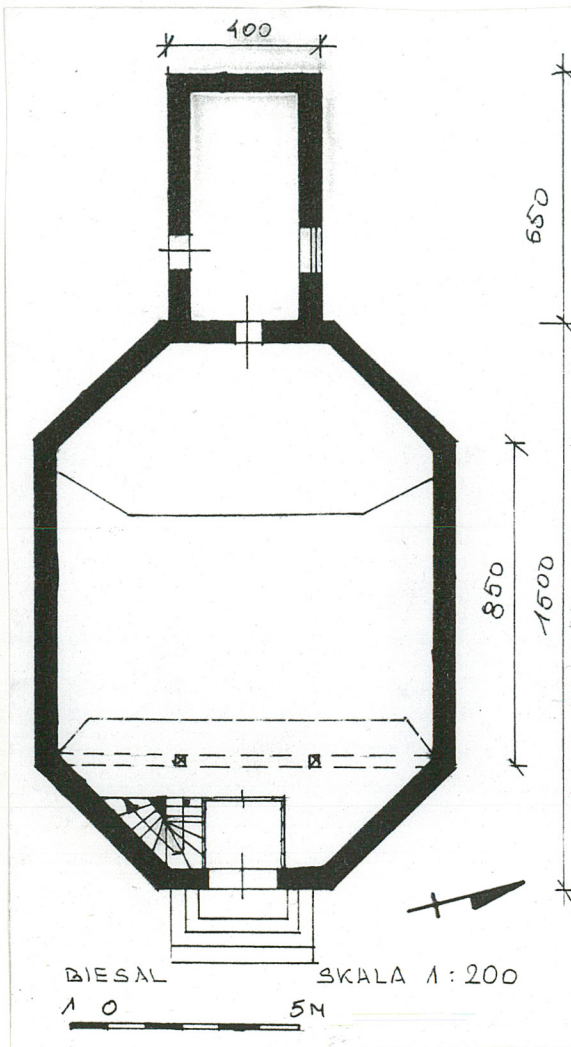
powiat Olsztyn

8. Właściciel i jego adres
Parafia Rzym.-Kat.
Biesal 66a
11 – 037 Biesal

9. Użytkownik i jego adres
Parafia Rzym.-Kat.
Biesal 66a
11 – 037 Biesal

10. Rejestr zabytków

Nr 2857 data 18.04.2000



Sytuacja. Kaplica usytuowana jest w centrum wsi, przy drodze na niewielkim wzniesieniu, otoczona cmentarzem parafialnym.

Materiał i konstrukcja. Ściany murowane z cegły pełnej, maszynowej, tynkowane. Ścianki wiatrołapu drewniane o konstrukcji płycinowo - ramowej. Strop drewniany belkowy z podsufitką; wokół ścian fasety. Empora organowa drewniana, wsparta na dwóch słupach. Balustrada empory o konstrukcji płycinowo - ramowej. Wieża niedostępna. Połacie dachowe pokryte dachówką esówką. Posadzka z płytek lastriko, w części ołtarzowej, podwyższonej marmurowa. W zakrystii posadzka z płytek ceramicznych, współczesna. Schody na emporę drewniane, policzkowe, zabiegowe, obudowane odeskowaną ścianką. Profilowany pochwyty przyścienny. Stolarka drzwiowa. Drzwi frontowe dwuskrzydłowe, o konstrukcji płycinowo - ramowej, o trzech kwadratowych płycinach w skrzydle. Wnętrza płycin oszalowane w jodełkę schodzącą się w środku. Drzwi ujęte opaską dekorowaną centrycznymi kołami. Drzwi zewnętrzne do zakrystii jednoskrzydłowe, o konstrukcji płycinowo - ramowej, trójpłycinowe, o dwóch równoległych płycinach w formie prostokątów stojących i dolnej kwadratowej. Płyciny oszalowane jak w drzwiach frontowych. Stolarka okienna. Okna zdwojone; trójpoziomowe, trójdzielne z krzyżowymi szczeblinami. Zewnętrzne skrzydła o konstrukcji krosnowej. Skrzydła wewnętrzne, dodane współcześnie. Okna zamknięte nadprożem o łuku koszowym. Ponadto owalne okna dwudzielne, jednopoziomowe z krzyżowymi szczeblinami, krosnowe. W zakrystii okno współczesne, zespolone.

Rzut. Kaplica wzniesiona na planie wydłużonego ośmioboku, jednoprzestrzenna, z prostokątną zakrystią przylegającą do zachodniego szczytu.

Bryła. Zwarta; jednokondygnacyjna, nakryta wysokim ośmiospadowym dachem, z niższą, prostopadłościenną przybudówką zakrystii, nakrytą trójspadowym dachem. Poddasze nieużytkowe; niepodpiwniczona.

Elewacje. Elewacja frontowa – szczytowa jednoosiowa, ujęta lizenami, z symetrycznie pośrodku umieszczonymi drzwiami zwieńczonymi tympanonem, powyżej okno w formie leżącej elipsy. Dwie elewacje wzdłużne dwuosiowe, podzielone wertykalnie lizenami. Wąskie elewacje powstałe w wyniku ścięcia naroży prostokąta, jednoosiowe z umieszczonymi wysoko eliptycznymi oknami, elipsy leżące. Do elewacji zachodniej szczytowej przylega zakrystia. Wszystkie elewacje poprzez ujęcie cokołem, tynkowanym gzymsem podokapowym i lizenami tworzą optyczne płyciny ujęte ramami.

Wnętrze. Jednoprzestrzenne z emporą organową, wspartą na dwóch słupach w części zachodniej i wydzielonym pod nią wiatrołapem.

Wyposażenie. Neogotycka kazalnica i ołtarz oraz neobarokowy prospekt organowy.

Instalacje. Elektryczna; odgromowa.

Wiesź wzmiankowana po raz pierwszy w 1416 r., należała do parafii w Mańkach, w obrębie diecezji pomezkańskiej. Od reformacji w 1525 r. aż po rok 1945 w Biesalu przeważała ludność wyznania ewangelickiego, przynależna do ewangelicko-augsburskiej parafii w Mańkach. W związku z uruchomieniem w 1873 r. linii kolejowej na trasie Olsztyn-Ostróda w Biesalu ustanowiono przystanek kolejowy. Zwiększyło to znacznie atrakcyjność osady, a co za tym idzie trzykrotny wzrost liczby mieszkańców. W związku z tym parafia ewangelicka w Mańkach postanowiła zbudować w Biesalu kaplicę filialną, co nastąpiło w ostatnim dziesięcioleciu XIX w. Kaplicę wzniesiono w stylu neobarokowym. Po II wojnie światowej, w związku z zanikiem ludności ewangelickiej we wsi kaplica została przejęta przez parafię rzymskokatolicką w Gietrzwałdzie jako obiekt filialny i konsekrowana pw. Niepokalanego poczęcia NMP. Obecnie kaplica jest kaplicą parafialną.

14. Kubatura 802 m ³	15. Powierzchnia użytkowa 208 m ²	16. Przeznaczenie pierwotne sakralne	17. Użytkowanie obecne sakralne
18. Prace budowlane i konserwatorskie, ich przebieg i dokumentacja 1994 – malowanie wnętrza kościoła; 1995 – wykonanie nowej posadzki w zakrystii;		19. Stan zachowania (fundamenty, ściany zewnętrzne, ściany wewnętrzne, sklepienia, stropy, konstrukcje dachowe, pokrycie dachu, wyposażenie i instalacje) Mury w stanie dobrym, miejscami odpadający płatami tynk zewnętrzny. Strop i wieża niedostępne. Pokrycie dachu w stanie dobrym. Instalacje w stanie dostatecznym.	
		20. Najpilniejsze postulaty konserwatorskie Tynki na elewacjach wymagają remontu.	

21. Akta archiwalne (rodzaj akt, numer i miejsce przechowywania)

24. Uwagi różne

22. Biblioteka

1. Bürger K., Kreisbuch Osterode Ostpreussen, Osterode am Harz 1977 s.561,562;
2. Harnoch A., Chronik und Statistik der evangelischen Kirchen in den Provinz Ost- und Westpreussen, Neidenburg 1890 s.217;
3. Hubatsch W., Geschichte der evangelischen Kirche Ostpreussens, Bd. 2, Göttingen 1968 s.134;
4. Orłowicz M., Ilustrowany Przewodnik po Mazurach Pruskich i Warmii., Olsztyn 1991;
5. Rocznik Diecezji Warmińskiej 1974, s.306;
6. Rocznik Diecezji Warmińskiej 1985 s.360;
7. Ryłko S., Dzieje parafii Gietrzwałd na Warmii po roku 1877, Kraków 1992 s.138;

25. Opracował

tekst: dr Jerzy Sikorski, mgr Katarzyna Soczewica, dn. 25.08.1999 r. *K. Soczewica*

plany, rysunki mgr Katarzyna Soczewica, dn. 25.08.1999 r. *K. Soczewica*

zdjęcia fotograficzne mgr Katarzyna Soczewica, dn. 25.08.1999 r. *K. Soczewica*

miejsce przechowywania negatywów WO SOZ W OLSZTYNIE

KARTA PO WYPEŁNIENIU PODLEGA OCHRONIE NA PODSTAWIE PRZEPISÓW PRAWA AUTORSKIEGO

26. Adnotacje o inspekcjach, informacje o zmianach (daty, imiona i nazwiska wypełniających)

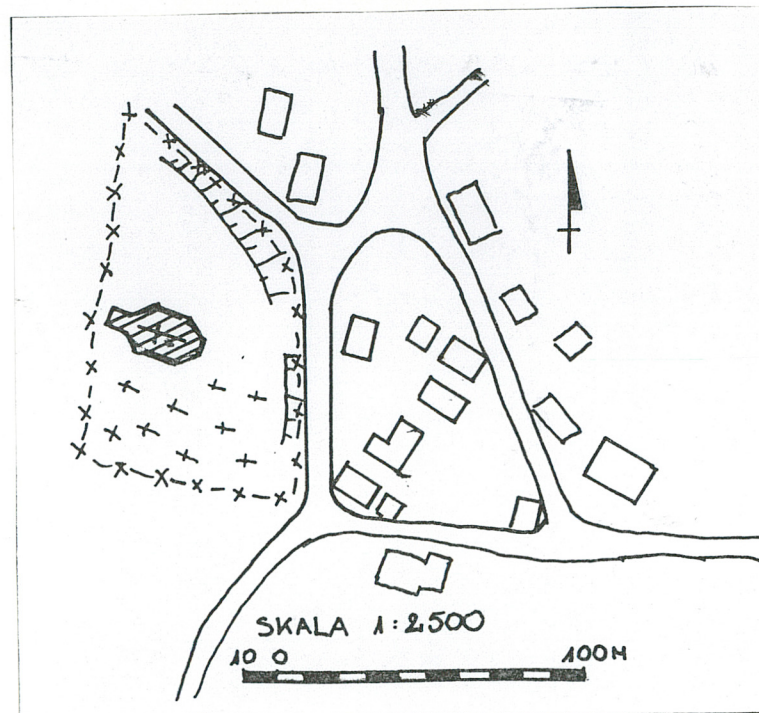
23. Źródła ikonograficzne i fotografie (rodzaj, miejsce przechowywania, sygnatury)

27. Załączniki

2 wkładki

1. Miejscowość BIESAL	4. Obiekt (nazwa jak w karcie) KAPLICA EWANGELICKA, OB. RZYM.-KAT. PW. NIEPOKALANEGO POCZĘCIA NMP.	5. Zawartość wkładki (nazwa materiału uzupełniającego) 1. PLAN SYTUACYJNY 2. FOTOGRAFIE
2. Gmina GIETRZWAŁD		
3. Województwo OLSZTYŃSKIE		

1. Plan sytuacyjny.
2. Elewacja południowa.
3. Elewacja zachodnia.
4. Wnętrze – widok w kierunku ołtarza.
5. Wnętrze – widok w kierunku empory.
6. Stolarka okienna.
7. Stolarka okienna elewacji wzdłużnych.
8. Schody na emporę organową.
9. Drzwi frontowe.
10. Drzwi boczne do zakrystii.
11. Kazalnica.



Wkładkę założył: KATARZYNA SOCZEWICA, 25.08.1999 R.

Miejsce przechowywania negatywów: WO SOZ OLSZTYN

Wzór ODZ 1995 r.



2.



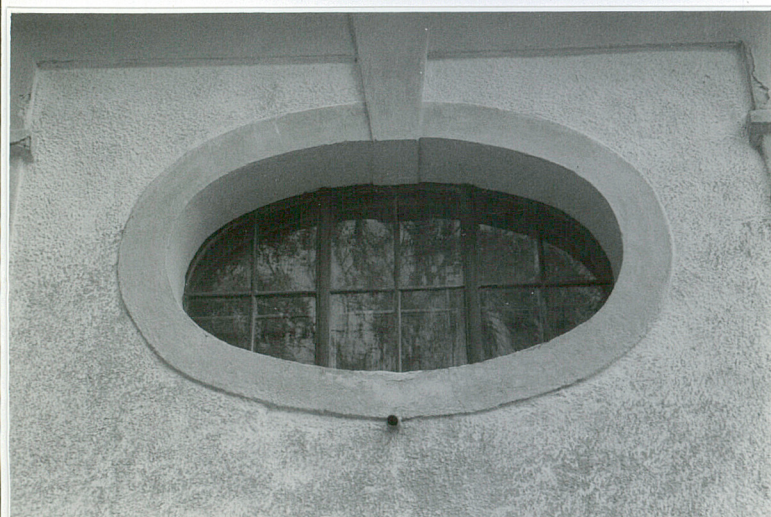
3.



4.



5.



6.



7.

1. Miejscowość BIESAL
2. Gmina GIETRZAŁD
3. Województwo OLSZTYŃSKIE

4. Obiekt (nazwa jak w karcie)
KAPLICA EWANGELICKA, OB. RZYM.-KAT.
PW. NIPOKALANEGO POCZĘCIA NMP.

5. Zawartość wkładki (nazwa materiału uzupełniającego)
1. FOTOGRAFIE



8.



9.



10.



11.

Wkładkę założył: KATARZYNA SOCZEWICA, 25.08.1999 R.

Miejsce przechowywania negatywów: WO SOZ Olsztyn

Wzór ODZ 1995 r.