

A B C D E F G H I J K L Ł M N O P R S T U V W X Y Z

Nr **WARMIŃSKO-  
MAZURSKIE** 2840

1. Obiekt

DWÓR, OB. BUDYNEK ADMINISTRACYJNO - MIESZKALNY.

2801A

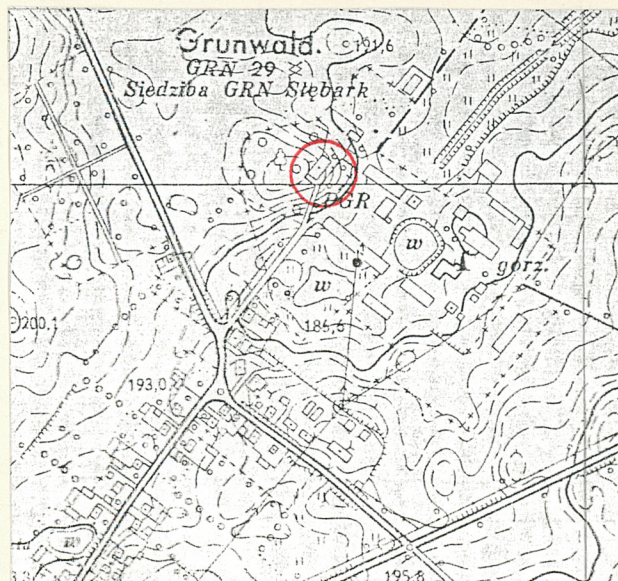
2. Czas powstania

ok. 1900 r

3. Miejscowość

GRUNWALD

11. Zdjęcia, rzut, przekrój, sytuacja, orientacja



4. Adres Grunwald 28

14 - 110 Grunwald

nr hipoteczny nr dz. 7/1, KW nie ma  
ob. Grunwald

5. Przynależność administracyjna

województwo olsztyńskie

gmina Grunwald

pow. OSTRÓDA

6. Poprzednie nazwy miejscowości

Grünefelde

7. Przynależność administracyjna  
przed 1 VI 1975

województwo olsztyńskie

powiat Ostróda

8. Właściciel i jego adres

AWRSP O.T. w Olsztynie  
ul. Głowackiego 6

9. Użytkownik i jego adres

M. i Z. Pogorzelscy  
Grunwald 28  
14 - 110 Grunwald

10. Rejestr zabytków

Nr 2804 data 4.05.1998



Sytuacja. Dwór położony jest na terenie zespołu folwarcznego, usytuowanego na północnym skraju wsi, przy drodze z Rychnowa. Zbudowany na niewielkim wyniesieniu terenu, otoczony parkiem dworskim. Teren parku ogrodzony siatką.

Materiał i konstrukcja. Budynek składa się z dwóch skrzydeł: wschodniego i zachodniego. Ściany skrzydła zach. murowane z cegły pełnej; tynkowane; na kamiennym fundamencie, kamień ułożony w wątku cyklopowym. Ściany skrzydła wsch. również murowane z cegły pełnej; tynkowane; na kamiennym fundamencie, kamień układany w wątku grand appareil. Opracowanie otworów w cegle. Wewnętrzne ściany na poddaszu w obu skrzydłach posiadają konstrukcję szkieletową z wypełnieniem z trzciny; tynkowane. Na piąttrze zach. skrzydła ściany oddzielające klatkę schodową drewniane, o konstrukcji płycinowo - ramowej w dolnej partii, w górnej przeszklone. Podobnie ściany ganku. W piwnicach sklepienia odcinkowe; stropy typu Kleina. Na parterze w łazience zachodniego skrzydła również strop typu Kleina. W pozostałych pomieszczeniach parteru i na wyższych kondygnacjach obu skrzydeł stropy drewniane, belkowe z podsufitką. Więźba dachowa nad skrzydłem zach. o konstrukcji stolcowej. Nad skrzydłem wsch. dach naczółkowo - mansardowy, więźba stolcowa. Połacie pokryte dachówką esówką. Podłogi drewniane, deskowe, miejscami przykryte płytą wiórową. W pomieszczeniach sanitarnych podłogi ceramiczne. W kilku pomieszczeniach klepki podłogowe. W piwnicy posadzki ceramiczne z cegły. W skrzydle zach. schody zabiegowe. drewniane, policzkowe o toczonych tralkach słupku początkowym i profilowanym pochwycie. Do skrzydła zach. przez ganek prowadzą jednobiegowe schody betonowe. W skrzydle wsch. schody komunikujące wszystkie kondygnacje dwubiegowe ze spoczni-kiem, drewniane, policzkowe, o tralkowej balustradzie i profilowanym pochwycie. Schody boczne w skrzydle wsch. jednobiegowe, drewniane, policzkowe bez balustrady. Stolarka drzwiowa. Drzwi frontowe, główne, zdwojone, dwuskrzydłowe; z prostokątnym nadświetlem o witrażowych szybach; konstrukcja drzwi płycinowo - ramowa, płyciny profilowane, skrzydła w 2/3 górnej partii przeszklone szkłem białym i witrażowym. Drzwi zewnętrzne, boczne; zdwojone; z prostokątnym nadświetlem przeszklonym szkłem witrażowym; drzwi o konstrukcji płycinowo-ramowej, czteropłycinowe, w układzie jedna pozioma, dwie pionowe, jedna pozioma. Podobne drzwi wewnętrzne ale bez nadświetli. Drzwi do spiżarni dodatkowo zamknięte łukiem odcinkowym. Stolarka okienna o konstrukcji skrzynkowej. Okna dwudzielne, dwupozimowe o stałym, profilowanym śle-mieniu. W nadślepieniu szczebliny w układzie krzyżowym. Na poddaszu okna współczesne, dwu-dzielne o konstrukcji skrzynkowej. Na klatce schodowej okna o tym samym podziale o konstrukcji krosnowej.

Rzut. Budynek wzniesiony na planie dwóch przystających prostokątów: leżącego ( skrzydło zach.) i stojącego ( skrzydło wsch. ) Skrzydło wsch. 3 - traktowe o traktach równoległych względem siebie. trakt środkowy stanowi ciąg komunikacyjny. Skrzydło zachodnie w części zach. 2-trakto-we, w części wsch. 3-traktowe, trakt środkowy stanowi ciąg komunikacyjny. Symetrycznie pośrodku tego skrzydła umieszczony duży, prostokątny holl ze schodami na piętro. Klatka scho-dowa komunikująca wszystkie kondygnacje umieszczona w północno-zachodnim narożniku skrzydła wschodniego, dostępna z korytarza w skrzydle zach.

cd. na wkładce nr 1

Pierwsza informacja o wsi Grunwald po-chodzi z 1410 r i mówi o miejscu bitwy pomiędzy wojskami polskimi i krzyżacki-mi, która została stoczona na polach po-między Stębarkiem, Grunwaldem i Ludwi-kowem. W 1514 r Johann Auerswald sprze-dał 40 morg ziemi w Grunwaldzie Paul-owi Samynsky. W 1567 r właścicielem dóbr stał się Jacob von Schwerin. W 1571 r dobra zakupił Felix Finck von Finkenstein. Majątek w Grunwaldzie na-leżał do rodziny Finck von Finkenstein do 1945 r. W 1831 r dzierżawcą majątku był Jacob Wittkowsky. W latach 60 -tych XIX w majątek obejmował 2731 morg ziemi 18 domów i 146 mieszkańców. W 1907 r dzierżawcą był Lasser Barwald, admini-stratorem Feller. Po 1945 r dobra zost-ały przejęte przez Skarb Państwa. Do 1992 r funkcjonowały jako PGR. W 1993 zostały przejęte przez AWRSP OT w Olsztynie. Dzierżawę sprawują M.i.Z. Pogorzelscy.



|   |   |  |  |
|---|---|--|--|
| 14. Kubatura<br><br>4062 m <sup>3</sup>   | 15. Powierzchnia użytkowa<br><br>970 m <sup>2</sup> | 16. Przeznaczenie pierwotne<br><br>mieszkalne  | 17. Użytkowanie obecne<br>mieszkalno -<br>- administrac, |
| 18. Prace budowlane i konserwatorskie, ich przebieg i dokumentacja<br><br>1960 - założenie instalacji C.O.<br>1961 - remont dachu nad skrzydłem zach.; wymiana poszycia; remont podłóg.<br>1979 renowacja fasady<br>1993 - remont dachu: przełożenie i uzupełnienie dachówki. |   | 19. Stan zachowania (fundamenty, ściany zewnętrzne, ściany wewnętrzne, sklepienia, stropy, konstrukcje dachowe, pokrycie dachu, wyposażenie i instalacje)<br><br>Stan techniczny całego budynku dobry. Zły stan rynien i rur spustowych powoduje zawilgocenie gzymsów. |  |
|   |   | 20. Najpilniejsze postulaty konserwatorskie<br><br>Konieczny remont rynien i rur spustowych.   |  |



21. Akta archiwalne (rodzaj akt, numer i miejsce przechowywania)

24. Uwagi różne

22. Biblioteka

Handbuch des Grundbesitzes im Deutsche Reiche.  
Prowinz Ostpreussen., Bd. 3, Berlin 1907.  
Hartmann E.: Der Kreis Osterode. Daten zur Geschichte  
seiner Ortschaften., Würzburg 1958

23. Źródła ikonograficzne i fotografia (rodzaj, miejsce przechowywania, sygnatury)

25. Opracował

tekst..... Katarzyna Soczewica, 25.11.96 K. Soczewica  
imię, nazwisko, data, podpis

plany, rysunki..... Katarzyna Soczewica, 25.11.96 K. Soczewica  
imię, nazwisko, data, podpis

zdjęcia fotogr. .... Katarzyna Soczewica, 25.11.96 K. Soczewica  
imię, nazwisko, data, podpis

miejsce przechowywania negatywów..... PSOZ Oddział Olsztyn

KARTA PO WYPEŁNIENIU PODLEGA OCHRONIE NA PODSTAWIE PRZEPISÓW PRAWA AUTORSKIEGO

26. Adnotacje o inspekcjach, informacje o zmianach (daty, imiona i nazwiska wypełniających)

27. Załączniki  
3 wkładki



|                                     |   |  |
|-------------------------------------|---|--|
| 1. Miejscowość.....GRUNWALD.....    | 4. Obiekt (nazwa jak w karcie)<br>DWÓR, OB. BUDYNEK ADMINISTRACYJNO - | 5. Zawartość wkładki (nazwa materiału uzupełniającego) |
| 2. Gmina.....Grunwald.....          | - MIESZKALNY  | 1. tekst   |
| 3. Województwo.....olsztyńskie..... |   | 2. rzut  |

## 13. Opis cd.

Bryła. Budynek składa się z dwóch skrzydeł. Skrzydła zachodniego w formie leżącego prostopadłościanu, z drewnianym gankiem od frontu, nakrytego dwuspadowym dachem z facjatą od frontu. Skrzydła wschodniego w formie prostopadłościanu stojącego, z poligonalnym dwukondygnacyjnym wykuszem od frontu, nakrytego dachem mansardowo - naczółkowym z facjatami. Budynek w całości podpiwniczony. Skrzydło wsch. dwukondygnacyjne, na wysokiej suterynie, z dwukondygnacyjnym poddaszem w części dolnej mieszkalnym. Skrzydło zach. jednokondygnacyjne z mieszkalnym poddaszem.

Elewacje. Elew. wschodnia 4 - osiowa, niesymetryczna. Na narożach tynkowane lizeny, profilowany gzyms podokapowy.

Elew. zach. szczytowa, w przyziemiu 4 - osiowa, w osiach skrajnych okna, w środkowej, pn. osi drzwi, w pd. nisza.

W trójkątnym szczycie dwa większe okna pomieszczeń mieszkalnych poddasza i trzy niewielkie okienka dwa po bokach i jedno powyżej dużych okien. Elew. frontowa z wyraźnym podziałem na dwa skrzydła. Skrzydło zach. 7 - osiowe, niesymetryczne, z drewnianym gankiem. w połaci dachowej 2 - osiowa facjata. Skrzydło wsch. niesymetryczne, na parterze i piętrze w części zach. poligonalny wykusz ( na piętrze balkon ). Poddasze 4 - osiowe. Elew. ogrodowa, północna, z wyraźnym podziałem na dwa skrzydła. Skrzydło zach. niesymetryczne, 7 - osiowe, w drugiej osi od zachodu nisza okienna, w pozostałych okna. Skrzydło wsch. również niesymetryczne, 3 - osiowe, okna klatki schodowej położone niżej w stosunku do okien pozostałych osi. Na narożach tynkowane lizeny.

Wnętrze. Zostało zaadaptowane na potrzeby pensjonatu. pokoje dostępne ze wspólnego korytarza.

Wyposażenie. Zachowane szybki witrażowe w stolarce drzwiowej.

Instalacje. Elektryczna, odgromowa, wod.-kan., c.o., telefoniczna.

Wkładkę założył: .....K. Soczewica, 25.11.96.....  
(imię, nazwisko, data)

Miejsce przechowywania negatywów: .....PSOZ Oddział Olsztyn.....



GRUNWALD

H - DO KALENICY SKRZYDEŁA A = 13,5 M

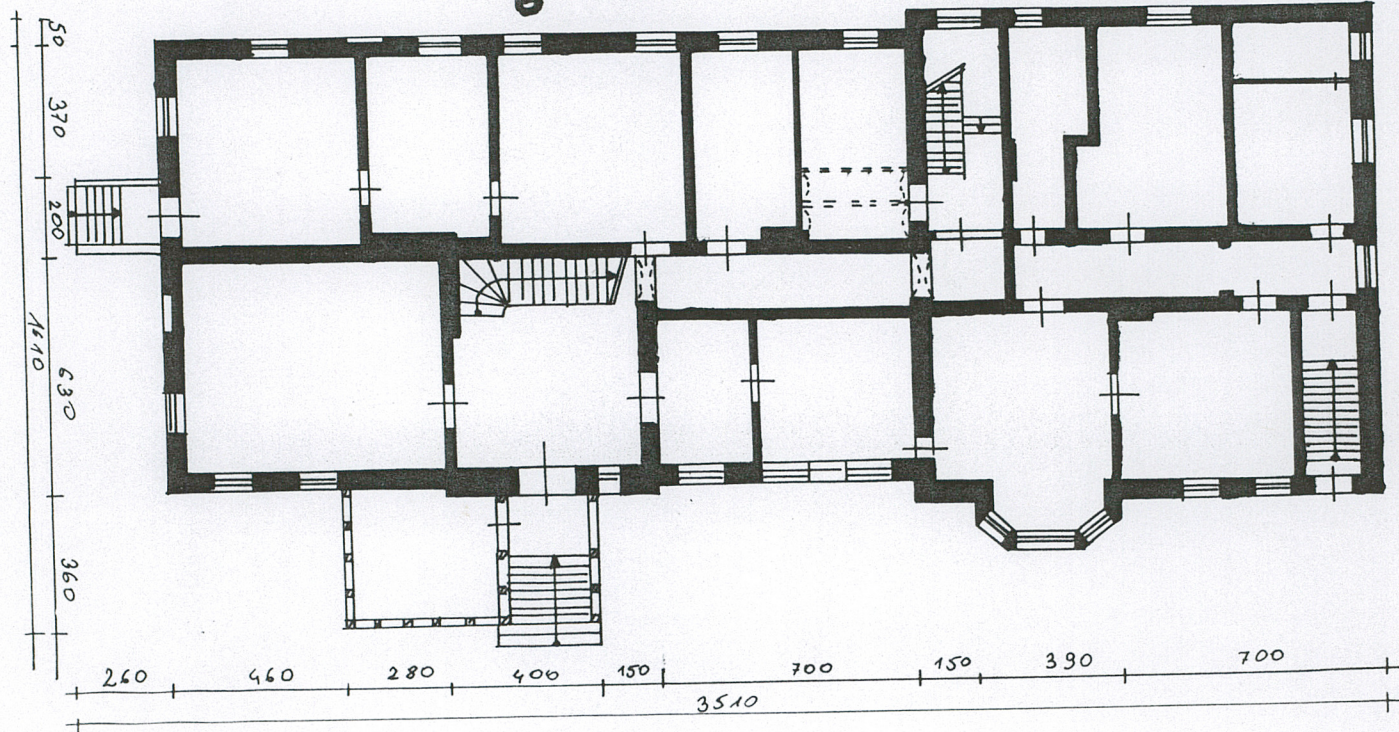
H - DO KALENICY SKRZYDEŁA B = 7,5 M

SKALA 1:200



A

B





|                                   |                                     |  |  |
|-----------------------------------|-------------------------------------|--|--|
| 1. Miejscowość<br>Gmina<br>- Woj. | GRUNWALD<br>Grunwald<br>olsztyńskie | 2. Obiekt (nazwa jak w karcie)<br>DWÓR OB. BUDYNEK ADM.-<br>- MIESZKALNY | 3. Zawartość wkładki (nazwa obiektu lub materiału uzupełniającego)<br>FOTOGRAFIE |
|-----------------------------------|-------------------------------------|--|--|



fot. 1, 2, 3,  
4, 5.

1. Elewacja ogrodowa, północna.
2. Elewacja zachodnia.
3. Elewacja wschodnia.
4. Fragment elew. Frontowej, ganek
5. Fragment facjaty, zniszczenia spowodowane nieszczelnością orynnowania.



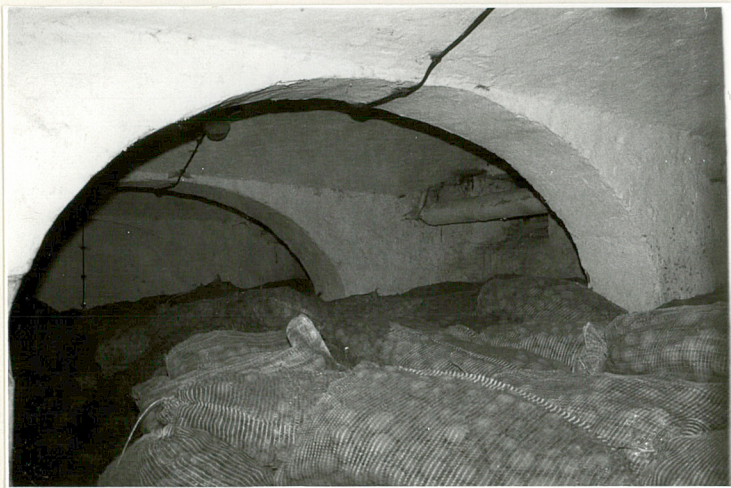
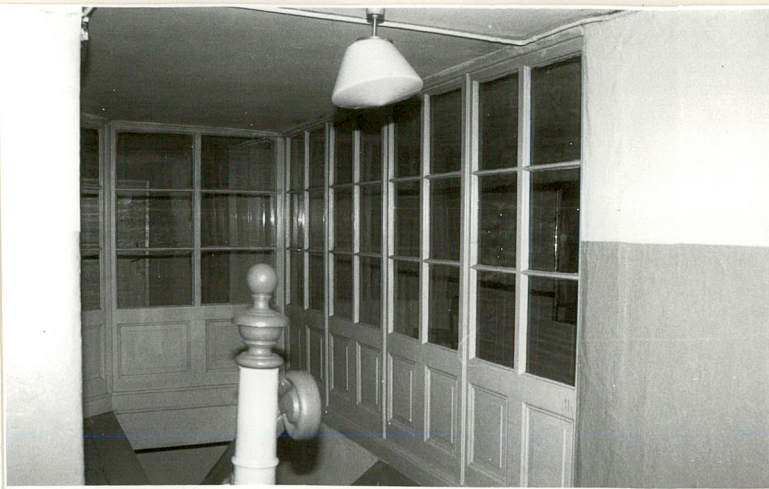
Wkładkę założył: K. Soczewica, 25.11.96  
(imię, nazwisko, data)

Miejsce przechowywania negatywów: PSOZ Oddział Olsztyn

Z-d Poligr. Jan Jasiński W-wa, ul. Wolna 13, tel. 12-43-83

Wzór ODZ 1978 r.





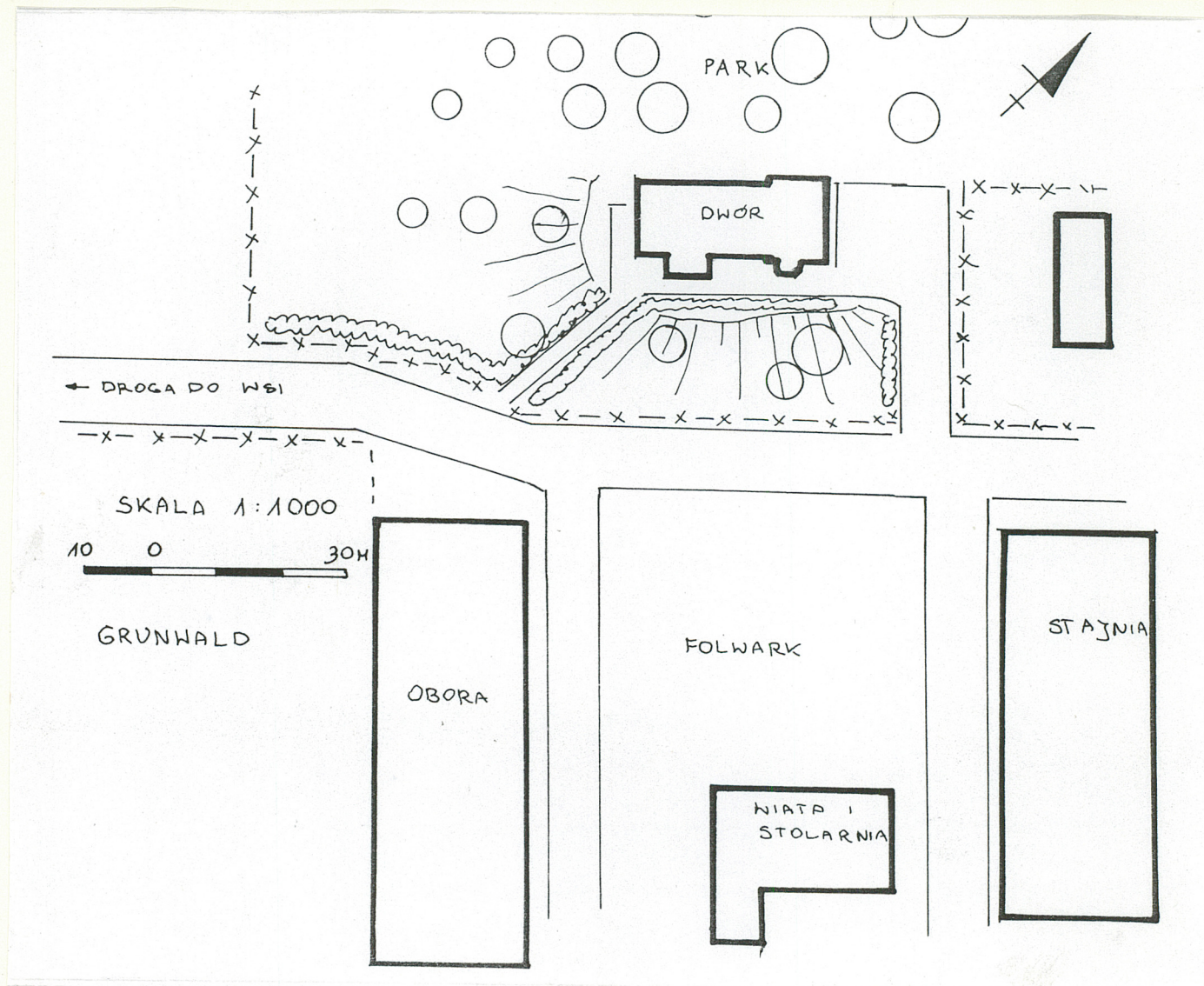
fot. 6, 7,  
8, 9,  
10, 11,  
12.

- 6. Fragment ściany szkieletowej na poddaszu.
- 7. Ściana wokół klatki schodowej.
- 8. Sklepienia piwnic.
- 9. Strop typu Kleina w piwnicy.
- 10. - " - - " - na parterze.
- 11. Fragment więźby stolcowej.
- 12. Schody w zach. skrzydle, komunikujące parter z piętrem.

0000000000



|                |             |                                |  |
|----------------|-------------|--------------------------------|--|
| 1. Miejscowość | GRUNWALD    | 2. Obiekt (nazwa jak w karcie) | 3. Zawartość wkładki (nazwa obiektu lub materiału uzupełniającego) |
| - Gmina        | Grunwald    | DWÓR OB. BUDYNEK ADM.-         | 1. Plan sytuacyjny   |
| - Woj.         | olsztyńskie | - MIESZKALNY                   | 2. Fotografie  |



Wkładkę założył: ..... K.Soczewica, 25,11.96  
 (imię, nazwisko, data)

Plan sytuacyjny.

Miejsce przechowywania negatywów: ..... PSOZ Oddział Olsztyn

Z-d Poligr. Jan Jasiński W-wa, ul. Wolna 13, tel. 12-43-83

Wzór ODZ 1978 r.





fot. 1, 2, 3,  
4, 5, 6.

1. Drzwi frontowe, widok od wewnątrz.
2. Drzwi frontowe, widok z zewnątrz.
3. Drzwi zewnętrzne boczne.
4. Typowe drzwi we wnętrzu.
5. Drzwi do spiżarni.
6. Stolarka okienna.