

OŚRODEK DOKUMENTACJI
ZABYTEKÓW W WARSZAWIE

KARTA EWIDENCYJNA ZABYTEKÓW
ARCHITEKTURY I BUDOWNICTWA

A B C D E F G H I J K L M N O P R S T U V X Y Z

Nr

2122

4. Obiekt

DWORZEC

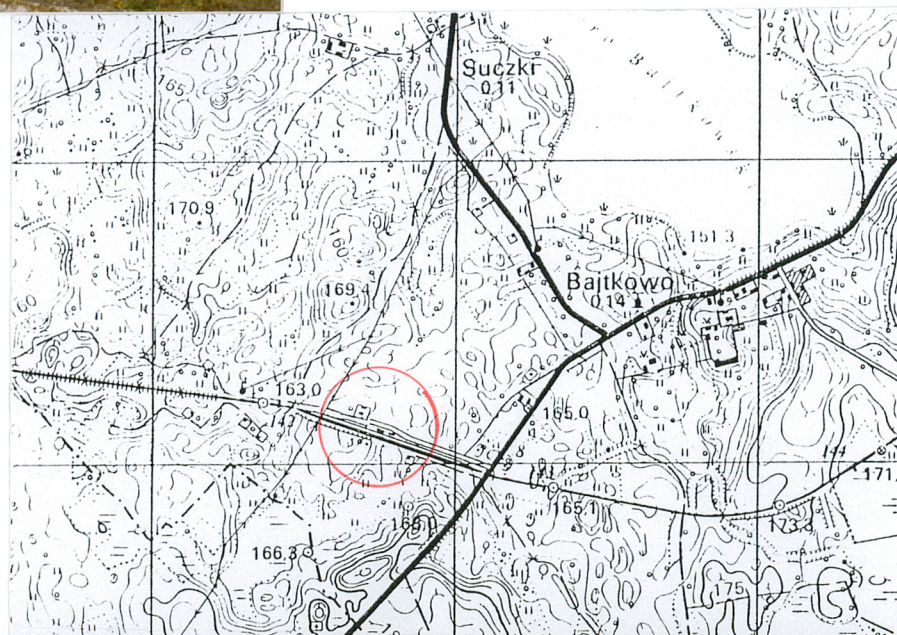
28411

2. Czas powstania
okres
międzywojenny

3. Miejscowość

BAJTKOWO

11. Zdjęcia, rzut, przekrój, sytuacja, orientacja



4. Adres

19- 322 Bajtkowo

nr hipoteczny

5. Przynależność administracyjna

województwo warmińsko-mazurskie

gmina

Ełk

5. Poprzednie nazwy miejscowości

Bajtkowen, (od 1938 r.) Baitenberg

7. Przynależność administracyjna

1 VI 1975

województwo białostockie

powiat

Ełk

8. Właściciel i jego adres

PKP, Sekcja Nieruchomości, Ełk,
ul. Dąbrowskiego 16

9. Użytkownik i jego adres

j. w.

10. Rejestr zabytków

Nr

Data

12. Autorzy, historia obiektu, określenie stylu

Rozwój kolejnictwa we wschodniej części Mazur należy wiązać z uruchomieniem linii o pierwszorzędnym znaczeniu dla makroregionu północno-wschodniego tzw. Kolei Południowej, która łączyła port bałtycki w Królewcu z granicą państwa przez Hławę Pruską/ *Preussische Eylau ob. Bagrationowsk*/, Bartoszyce /*Bartenstein*/, Korsze /*Korschen*/, Ketrzyn /*Rastenburg*/ Giżycko /*Lotzen*/, Ełk /*Lyck*/, Prostki / *Prostken*/ - granica Prus Wschodnich. Powstała ona w latach 1866-1868, połączenie z Prostkami /granica Prus/ oddano do użytku w 1871 roku. W 1879 roku oddano do użytku połączenie Wystruć – Ełk przez Darkiejmy /*Darkehmen, Angerapp ob. Oziersk*/ , Gołdap /*Goldap*/, Olecko / *Marggrabowa, Treuburg*/. Linia ta biegła wzdłuż granicy prusko-rosyjskiej. 16 listopada 1885 uruchomiono przedłużenie tej linii do Rycian /*Ruciane-Nida*/ /*Rudczanny*/. Stacja Bajtkowo leży właśnie przy tej linii. W wyniku działań I wojny światowej pierwotny dworzec uległ zniszczeniu, odbudowano go w okresie międzywojennym. W skład stacji wchodził budynek stacyjny, budynek służb porządkowych, budynki mieszkalne gospodarcze i rozległa rampa przeładunkowa. W zespole nie zachowała się wieża wodna rozebrana w latach 70. XX wieku. Linię kolejową uruchomiono po drugiej wojnie światowej, obecnie jest utrzymany na niej jedynie ruch towarowy.

Budynek dworcowy powstał w zespole stacji w okresie międzywojennym. Ma indywidualną formę, niespotykaną na tej linii.

Obiekt nawiązuje dekoracją do modernizmu.

13. Opis (sytuacja, materiał i konstrukcja, rzut, bryła, elewacje, wnętrze, wyposażenie, instalacje)

SYTUACJA

Dworzec wraz zespołem leży na zachód od drogi z Ełku do Białej Piskiej. Prowadzi do niego brukowany podjazd. Dworzec usytuowano pośrodku zespołu, po północnej stronie torowiska.

MATERIAŁ I KONSTRUKCJA

Fundamenty z kamienia polnego, ściany zewnętrzne i wewnętrzne z cegły ceramicznej na zaprawie cementowo-wapiennej. Magazyn spedycji, nastawnia i dolne partie dworca licowane cegłą, górna część dworca tynkowana. Stropy piwniczne żelbetowe, wyżej stropy drewniane, tynkowane na podsufitce. Więźba drewniana, krokwiowa i płatwiowa. Dach kryty papą na odeskowaniu. Schody piwniczne betonowe proste. Posadzki betonowe i wyłożone drewnianą podłogą. Okna skrzynkowe, krosnowe i zespolone w konstrukcji drewnianej. Drzwi drewniane płycinowe, sponowe oraz płytowe.

RZUT

Budynek na rzucie trzech prostokątów: dworzec jednotraktowy o kształcie wydłużonego prostokąta, do niego przylega jednoprzestrzenny, prostokątny magazyn spedycji kolejowej. Do południowej ściany dworca i do południowo-wschodniego narożnika magazynu przylega prostokątna nastawnia.

BRYŁA

Budynek częściowo podpiwniczony, parterowy. Dworzec kryty dachem pulpitowym, z pełną attyką , magazyn - dachem dwuspadowym, nastawnia – dachem dwupołaciowym.

ELEWACJE

Elewacja południowa: w ścianie dworca cztery osie , pierwsza od wschodu to drzwi, pozostałe to okna. W ścianie nastawni dwie osie okienne, w ścianie magazynu spedycji dwie osie, od wschodu okno i od zachodu wrota.

Elewacja zachodnia: trzy osie okienne w ścianie magazynu i pojedyncze okno w ścianie nastawni. Elewacja północna : w ścianie dworca trzy osie okienne, w ścianie magazynu spedycji dwie osie, od wschodu okno i od zachodu wrota. Elewacja wschodnia: pojedyncze okno w ścianie dworca, dwie osie w ścianie nastawni , od południa okno , a od północy drzwi.

INSTALACJE

Elektryczna, wod.-kan., c. o.

14. Kubatura	15. Powierzchnia użytkowa	16. Przeznaczenie pierwotne	17. Użytkowanie obecne
604 m ³	215,36 m ²	kolejowe	brak użytkowania.
18. Prace budowlane i konserwatorskie, ich przebieg i dokumentacja		19. Stan zachowania (fundamenty, ściany zewnętrzne, ściany wewnętrzne, sklepienia, stropy, konserwacje dachowe, pokrycie dachu, wyposażenie i instalacje)	
Dworzec był remontowany po wojnie w latach 70. XX wieku.		<p>Ściany zewnętrzne i wewnętrzne w stanie dobrym.</p> <p>Sklepienia, konstrukcja i pokrycie dachu w stanie dobrym.</p> <p>Instalacje w stanie średnim.</p>	
		20. Najpilniejsze postulaty konserwatorskie	

21. Akta archiwalne (rodzaj akt, numer i miejsce przechowania)

24. Uwagi różne

25. Opracował

tekst Elżbieta Zienda-Żywiczyńska, lipiec 2002 r.

imię, nazwisko, data, podpis

plany, rysunki Elżbieta Zienda-Żywiczyńska, lipiec 2002 r.

imię, nazwisko, data, podpis

zdjęcia fotograf. Elżbieta Ziedna-Żywiczyńska, lipiec 2002 r.

imię, nazwisko, data, podpis

miejsce przechowania negatywów

Karta po wypełnieniu podlega ochronie na podstawie przepisów prawa autorskiego

22. Bibliografia

J. Kawecki., B. Roman, Elk, Z dziejów miasta i powiatu, Olsztyn 1970.

M. Toeppen, Historia Mazur, Olsztyn 1998.

R. Weber, Der Kreis Lyck, Ein Ostpreussisches Heimatbuch, Holstein 1995.

R. Weber, Die Landgemeinden des Kreises Lyck, Holstein 1988.

S. Jasiński, J. Żołnierowicz-Jewuła, Kolej w Krainie Pojezierzy Wschodnich, w: Studia Angerburgica, Węgorzewo 1998, t. 3.

M Orłowicz, Ilustrowany Przewodnik po Mazurach Pruskich i Warmii, Olsztyn 1991.

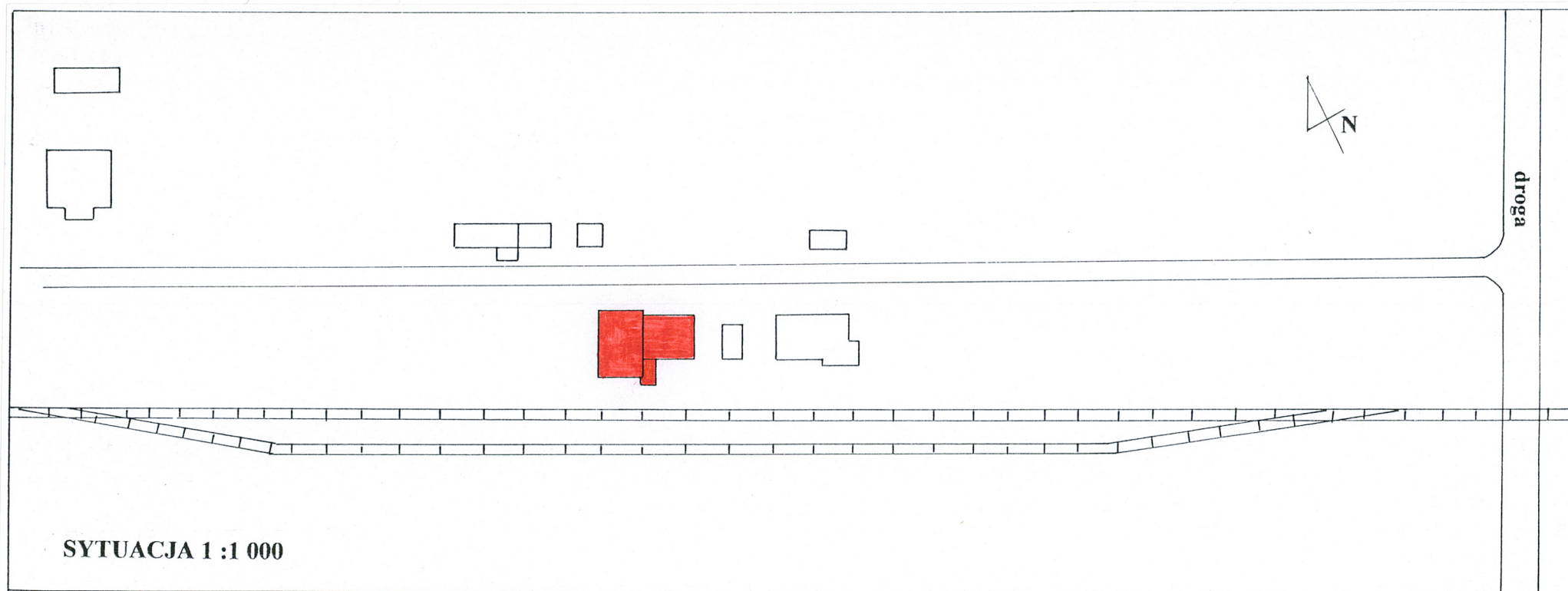
26. Adnotacje o inspekcjach, informacje o zmianach (daty, imiona i nazwiska wypełniających)

23. Źródła ikonograficzne i fotografia (rodzaj, miejsca przechowania sygnatury)

27. Załączniki

wkładki

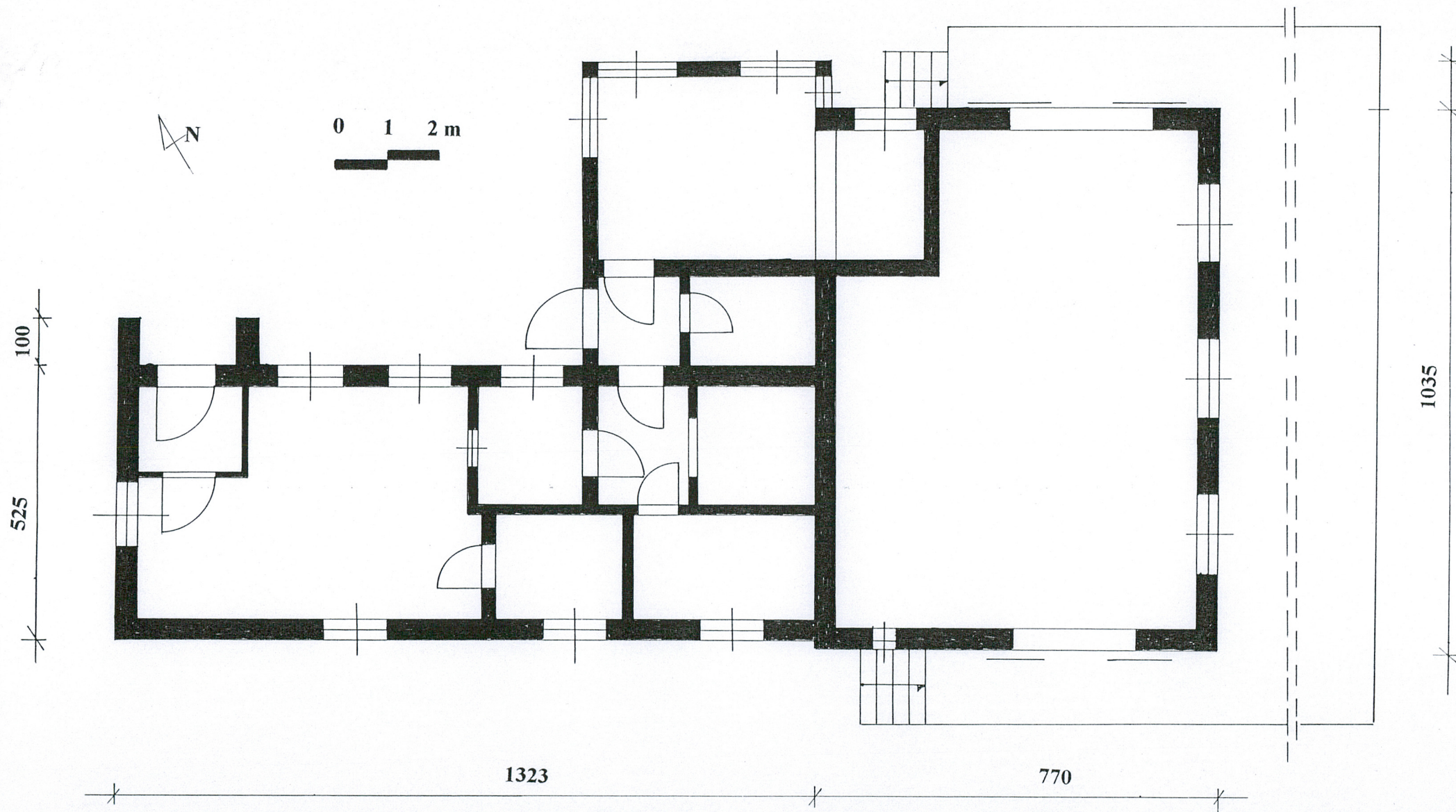
1. Miejscowość. BAJTKOWO 2. Gmina. ELK 3. Województwo. WARMIŃSKO -MAZURSKIE	4. Obiekt (nazwa jak w karcie) dworzec	5. Zawartość wkładki (nazwa materiału uzupełniającego) Plan, plan sytuacyjny
--	--	--



Wkładkę założył: **Elżbieta Zienda-Żywiczyńska, lipiec, 2002 r**
 (imię, nazwisko, data)

Miejsce przechowywania negatywów:
 1995 r.

Wzór ODZ



1. Miejscowość. BAJTKOWO	4. Obiekt (nazwa jak w karcie)	5. Zawartość wkładki (nazwa materiału uzupełniającego)
2. Gmina. ELK	dworzec	Zdjęcia
3. Województwo. WARMIŃSKO -MAZURSKIE		



Widok od południowego zachodu



Widok od północnego zachodu

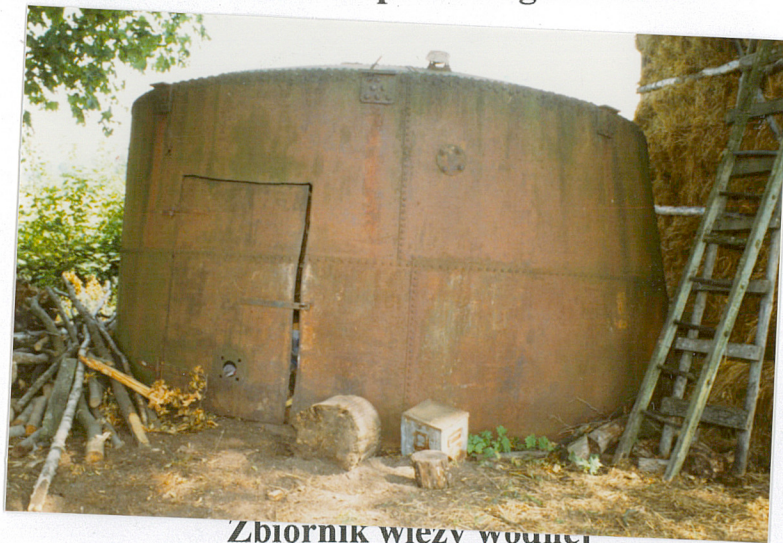
Wkładkę założył: **Elżbieta Zienda -Żywiczyńska, lipiec, 2002 r**
(imię, nazwisko, data)

Miejsce przechowywania negatywów:
1995 r.

Wzór ODZ



Widok od północnego zachodu



Zbiornik wieży wodnej



Semafor