

OŚRODEK DOKUMENTACJI  
ZABYTEKÓW w WARSZAWIE

KARTA EWIDENCYJNA ZABYTEKÓW  
ARCHITEKTURY I BUDOWNICTWA

A B C D E F G H I J K L M N O P Q R S T U V W X Y Z

Nr

2441

1. Obiekt

KAPLICA PW. ŚW. JERZEGO

2. Czas powstania

po 1826 r.

3. Miejscowość

FROMBORK

11. Zdjęcia, rzut, przekrój, sytuacja, orientacja



4. Adres

14-530 Frombork  
ul. Braniewska

nr hipoteczny działka nr 173 KW brak

5. Przynależność administracyjna

województwo elbląskie

gmina Frombork

pow. BRANIEWO

6. Poprzednie nazwy miejscowości

FRAUENBURG

7. Przynależność administracyjna  
1 VI 1975

województwo olsztyńskie

powiat Braniewo

8. Właściciel i jego adres

Skarb Państwa  
Muzeum Mikołaja Kopernika  
ul. Katedralna 8  
14-530 Frombork

9. Użytkownik i jego adres

Parafia Archikatedralna  
pw. Wniebowzięcia NM Panny  
ul. Katedralna 10  
14-530 Frombork

10. Rejestr zabytków

nr 660/67

12.10.1967 r.

Nr

data



12. Autorzy, historia obiektu, określenie stylu

Frombork zwany początkowo Civitas Warmiensis, od końca XIV wieku przejął obecną nazwę od zespołu katedralnego. Założony ok. 1277 roku, w roku 1320 otrzymał ponownie prawa miejskie wg prawa lubeckiego. Własność biskupów od 1320 roku kapituły warmińskiej a od 1772 roku skarbu pruskiego. Miasto zasadniczo rybackie (port wzmiankowany w XV w.) po części rolnicze i rzemieślnicze, zaspokajało głównie potrzeby kanoników i służby kościelnej oraz małego rynku lokalnego. Do 1945 roku miasto zachowało średniowieczny układ przestrzenny oraz historyczną zabudowę zniszczonego w dużym stopniu w czasie wyzwalania miasta a następnie usuniętą w trakcie porządkowania i odbudowy w latach 1965-1973. Układem przestrzennym miasto nawiązuje do przebiegu starego szlaku nadbrzeżnego Elbląg-Braniewo biegnącego u podnóża wzgórza i wzdłuż kanału, łącząc się dopiero przy bramie wschodniej z jedną z ulic wychodzących z rynku. Już w XIV wieku miasto posiadało przedmieścia: jedno przy trakcie elbląskim oraz drugie wzdłuż drogi do Braniewa, przy których zlokalizowane były trzy szpitale:

- św. Ducha pod opieką kapituły,
- leprozoryczny - wzmiankowany w 1379 r.,
- dom św. Józefa założony w 1715 roku.

W XIX wieku przedmieścia zostały gruntownie przekształcone. Obecna kaplica pw. św. Jerzego przy ul. Braniewskiej wzniesiona została po 1826 roku. Przyjęła ona uposażenie dawnego oratorium w szpitalu leprozorycznym,

13. Opis (sytuacja, materiał i konstrukcja, rzut, bryła, elewacje, wnętrze, wyposażenie, instalacje)

Kaplica zlokalizowana po południowej stronie ulicy Braniewskiej, u zbiegu z ulicą Harcerską, na terenie d. cmentarza ewangelickiego zagospodarowanego obecnie na skwer. Wolnostojąca, ustawiona szczytem do ulicy Braniewskiej. Przed frontem kaplicy dwa pomnikowe klony. Za kaplicą komponowany układ starodrzewia z licznymi ubytkami. Po stronie wschodniej, w narożniku placu, okrąg kamiennej fontanny.

Od zachodu teren, na którym zlokalizowana jest kaplica sąsiadująca z posesją d. szpitala św. Ducha i kaplicy pw. św. Anny - obecnie Muzeum Historii Medycyny Muzeum Mikołaja Kopernika, posesja wydzielona siatką na metalowych słupkach. Po stronie wschodniej ogrodzenia rząd starodrzewia. Od północy i wschodu teren otwarty jedynie z niskim kamiennym murkiem przy chodniku przy ul. Braniewskiej i na łuku u zbiegu z ulicą Harcerską.

Brak utwardzonego dojścia do kaplicy. Kaplica otoczona opaską z płytek chodnikowych rozbudowaną przed drzwiami wejściowymi do kaplicy od strony wschodniej.

Materiał: Kaplica murowana z cegły pełnej na zaprawie wapiennej. Ściany grubości 35 cm. Elewacje i wnętrze tynkowane. Gzymsy tynkowane. Sygnaturka drewniana opierzona blachą miedzianą. Opierzenia szczytu północnego miedziane. Rynny i rury spustowe z blachy ocynkowanej.

Stropy: Strop drewniany, belkowy, z deskami układanymi na szys. Belki stropowe o wymiarach 20 x 20 cm, o sfazowanych krawędziach nie obchodzących do końca belek. Belki i deski stropu pobiałkowane.

Wieżba dachowa: Drewniana, krokwiowa, niedostępna.

Dach: Wysoki, dwuspadowy, kryty dachówką ceramiczną holenderką na deskowaniu zabezpieczonym dodatkowo papą.

Posadzka: Betonowa. W części północnej kaplicy, na wprost wejścia, pod betonem deski przykrywające bliżej nieokreśloną jamę.

Schody: Brak.

Okna: W ścianie elewacji frontowej, północnej otwór okienny w formie zbliżonego do kwadratu prostokąta leżącego, zamknięty łukiem półpełnym, wypełniony szkłem przeźroczystym osadzonym w metalowej ramie z kątownika, rama trójkopowa z wydzielonym polem w łuku okna oraz dwoma polami w partii zasadniczej okna.

Nad drzwiami wejściowymi do kaplicy małe okienko w formie prostokąta leżącego, wypełnione szkłem przeźroczystym osadzonym w metalowej ramce z kątownika, jednopolowe.

Drzwi: Drzwi wejściowe do kaplicy w elewacji bocznej wschodniej drewniane, ramowe wypełnione deskami układanymi w jodełkę. Deski na krawędziach profilowane, przybijane gwoździami kowalskiej roboty. Od strony wewnętrznej drzwi wzmocnione dodatkową ramą oraz metalowymi narożnikami przykręcanymi na śruby. Zawiasy kowalskiej roboty, pasowe, rozbudowane do dołu i góry o dodatkowe elementy w formie wici roślinnej. Zamek skrzynkowy.



<p>14. Kubatura</p> <p>52.52 m<sup>3</sup></p>	<p>15. Powierzchnia użytkowa</p> <p>7.12 m<sup>2</sup></p>	<p>16. Przeznaczenie pierwotne</p> <p>Kaplica</p>	<p>17. Użytkowanie obecne</p> <p>Kaplica</p>
<p>18. Prace budowlane i konserwatorskie, ich przebieg i dokumentacja</p> <p>W obiekcie nie przeprowadzano gruntownych prac remontowych ograniczając ich zakres do remontów bieżących. Większe prace remontowe wykonano w roku 1990 kiedy to ze środków Muzeum Mikołaja Kopernika wyremontowano narożnik płn.-wsch. kaplicy oraz drzwi wejściowe zniszczone przez urwane koło samochodowe. W tym też czasie przeprowadzono remont sygnaturki opierając ją blachą miedzianą. Założono także miedziane rynny i rury spustowe, które jednak w niedługim czasie zostały skradzione.</p> <p>W 1994 r. ze środków Parafii Archikatedralnej poprawiono pokrycie dachu kapliczki, założono rynny i rury spustowe z blachy ocynkowanej a także odnowiono elewacje malując je farbą Keima, która pozostała po pracach malarskich elewacji kaplicy Salwatora (Szembeka) przy katedrze fromborskiej.</p>		<p>19. Stan zachowania (fundamenty, ściany zewnętrzne, ściany wewnętrzne, sklepienia, stropy, konstrukcje dachowe, pokrycie dachu, wyposażenie i instalacje)</p> <p>Ogólnie dobry:</p> <ul style="list-style-type: none"> <li>- <u>fundamenty</u> - nie badano</li> <li>- <u>ściany zewnętrzne</u> - stan dobry, ściana zachodnia tuż nad fundamentem zawilgocona</li> <li>- <u>stropy</u> - stan dobry</li> <li>- <u>konstrukcja dachowa</u> - stan dobry</li> <li>- <u>pokrycie dachu</u> - satn dobry</li> <li>- <u>sygnaturka</u> - stan dobry</li> <li>- <u>wyposażenie</u> - stolarka okienna - stan dobry stolarka drzwiowa - stan dobry</li> </ul> <p>20. Najpilniejsze postulaty konserwatorskie</p> <p>Bieżący przegląd stanu pokrycia dachowego i obróbek blacharskich.</p>	



21. Akta archiwalne (rodzaj akt, numer i miejsce przechowania)

Nie natrafiono

22. Bibliografia

- Boetticher A., Die Bau und Kunstdenkmäler der Provinz Ostpreussen. H.IV. Das Ermland. Königsberg 1894.
- Katalog Zabytków Sztuki: Województwo elbląskie Braniewo, Frombork, Orneta i okolice. M.Arszyński, M.Kutzner, Warszawa 1980.

23. Źródła ikonograficzne i fotografia (rodzaj, miejsca przechowania sygnatury)

Nie natrafiono

24. Uwagi różne

25. Opracował

tekst mgr A. Milkiewicz X 1995 r.  
imię, nazwisko, data, podpis

plany, rysunki mgr A. Milkiewicz X 1995 r.  
imię, nazwisko, data, podpis

zdjęcia fotograf. mgr A. Milkiewicz X 1995 r.  
imię, nazwisko, data, podpis

miejsce przechowania negatywów PSOZ O/Elbląg

Karta po wypełnieniu podlega ochronie na podstawie przepisów prawa autorskiego

26. Adnotacje o inspekcjach, informacje o zmianach (daty, imiona i nazwiska wypełniających)

27. Załączniki

wkładki nr 1,2



1. Miejscowość 14-530 Frombork ul. Braniewska	2. Obiekt (nazwa jak w karcie) Kaplica pw. św. Jerzego	3. Zawartość wkładki (nazwa obiektu lub materiału uzupełniającego) opis, plan sytuacyjny
---	---	---

rubryka 12 c.d.

użytkowanym od XV wieku jako miejski przytułek św. Jerzego. Przytułek ten został zdewastowany w XVI wieku. W roku 1598 odbudowano tylko jego kaplicę konsekrowaną przez biskupa Marcina Kromera. Kaplica ta uległa ponownemu zniszczeniu w XVII wieku. Ostatecznie rozebrano ją w roku 1826 w związku z budową szosy do Braniewa. Kaplica ta zlokalizowana była po północnej stronie dzisiejszej ulicy Braniewskiej. Obecna kaplica wzniesiono na nowym miejscu, po południowej stronie ulicy Braniewskiej, z materiału ceglanego pozyskanego z dawnej kaplicy. Kaplica o formach barokizujących. Autor i budowniczy obiektu nieznany.

rubryka 13 c.d.

Rzut: Obiekt założony na planie prostokąta zbliżonego do kwadratu o wymiarach 367 x 310 cm. Jednotraktowy, z wejściem w elewacji bocznej - wschodniej.

Bryła: Kapliczka parterowa nakryta wysokim dachem dwuspadowym w układzie szczytowym do ulicy Braniewskiej. Szczyt północny wypiętrzony nieco ponad dach, o barokizujących spływach, zwieńczony półkoliście zamkniętym naczółkiem. Na dachu po stronie południowej, sygnaturka wzniesiona na dwóch słupkach, zwieńczona stożkowym hełmem, na rzucie ośmioboku. Dolna krawędź hełmu osłonięta deską z wyciętymi podwójnymi, półkoliście zamkniętymi arkadkami przy każdym boku hełmu. Całość sygnaturki opierzona blachą miedzianą. Pod hełmem dzwon uruchamiany ręcznie za pomocą sznura.

Elewacje: Wszystkie elewacje tynkowane, gładkie. Gzymsy tynkowane.

Elewacja szczytowa północna 1-osiowa, zwieńczona szczytem wolutowym z naczółkiem. W partii przyziemia umieszczone centralnie duże okno zamknięte łukiem półpełnym, otwór okienny o sfazowanych krawędziach. Szczyt oddzielony od partii przyziemia pasem płytkiego, gładkiego gzymsu, biegnącego tuż ponad oknem, o szerokości równej połowie wysokości gzymsu podokapowego na ścianach bocznych.

Szczyt o podstawie szerszej niż ściana przyziemia, wyznaczonej przez gzymsy podokapowe elewacji bocznych. Dolna część szczytu o wolutowych spływach. Naczółek zamknięty łukiem pełnym, obwiedziony prostą opaską wyznaczającą pole naczółka. Naczółek oddzielony od dolnej części szczytu profilowanym gzymsem. Woluty szczytu oraz naczółek opierzone blachą miedzianą.

Elewacja szczytowa południowa: zamknięta trójkątnym szczytem wyznaczonym przez połacie dachu kaplicy. Gładka, ślepa.

Elewacja boczna wschodnia: 1-osiowa z drzwiami wejściowymi w północnej części elewacji, nad którymi małe okienko dochodzące do gzymsu podokapowego.

Wkładkę założył: mgr A. Milkiewicz X 1995 r.

(imię, nazwisko, data)

Miejsce przechowywania negatywów: PSOZ 0/Elbląg

- verte -

Wzór ODZ 1973 r.



Gzyms podokapowy rozbudowany, profilowany, podzielony na część dolną i górną prostokątnym uskokiem. Dolna część gzymsu złożona z ćwierćwałka i wklęski, część górna ukształtowana z trzech zapłaszczonych ćwierćwałków.

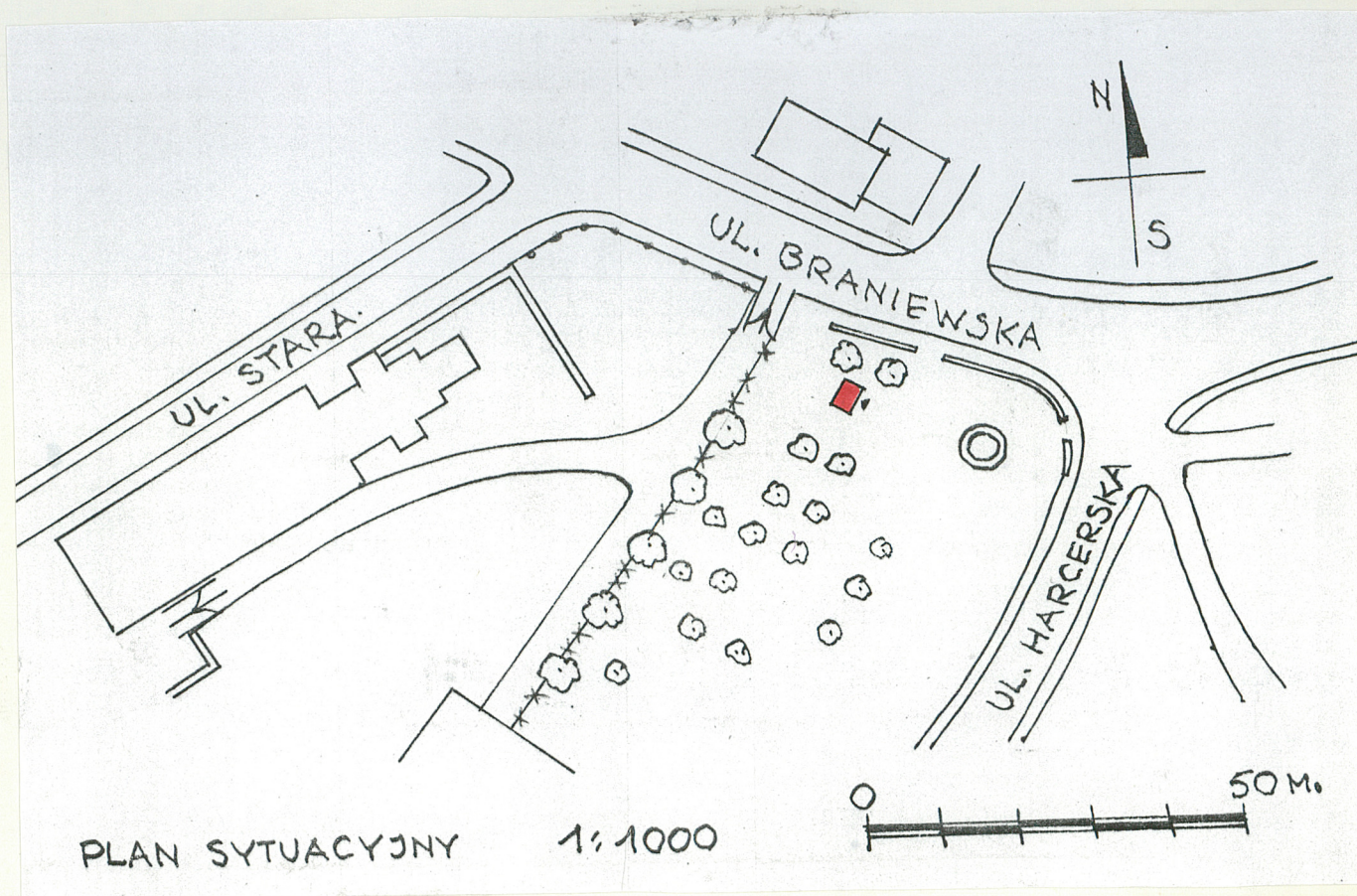
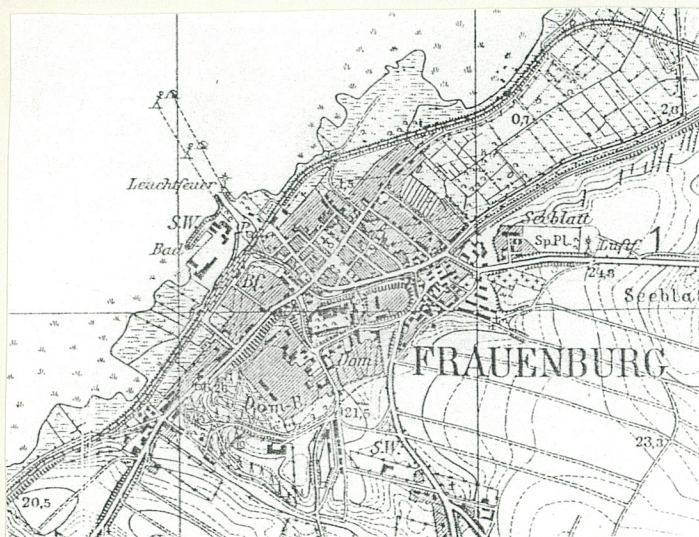
Elewacja boczna zachodnia. Gładka, ślepa. Zwieńczona gzymsem podokapowym analogicznym jak na elewacji wschodniej.

Wnętrze wyposażenie: Wnętrze kaplicy jednoprzestrzenne, nakryte drewnianym stropem belkowo-deskowym. Ściany tynkowane gładkie. Otwór okienny rozglifiony. Ściany tynkowane. Przy ścianie zachodniej murowana skrzynia ołtarza, przed którą jeden murowany stopień.

Instalacje: Brak.

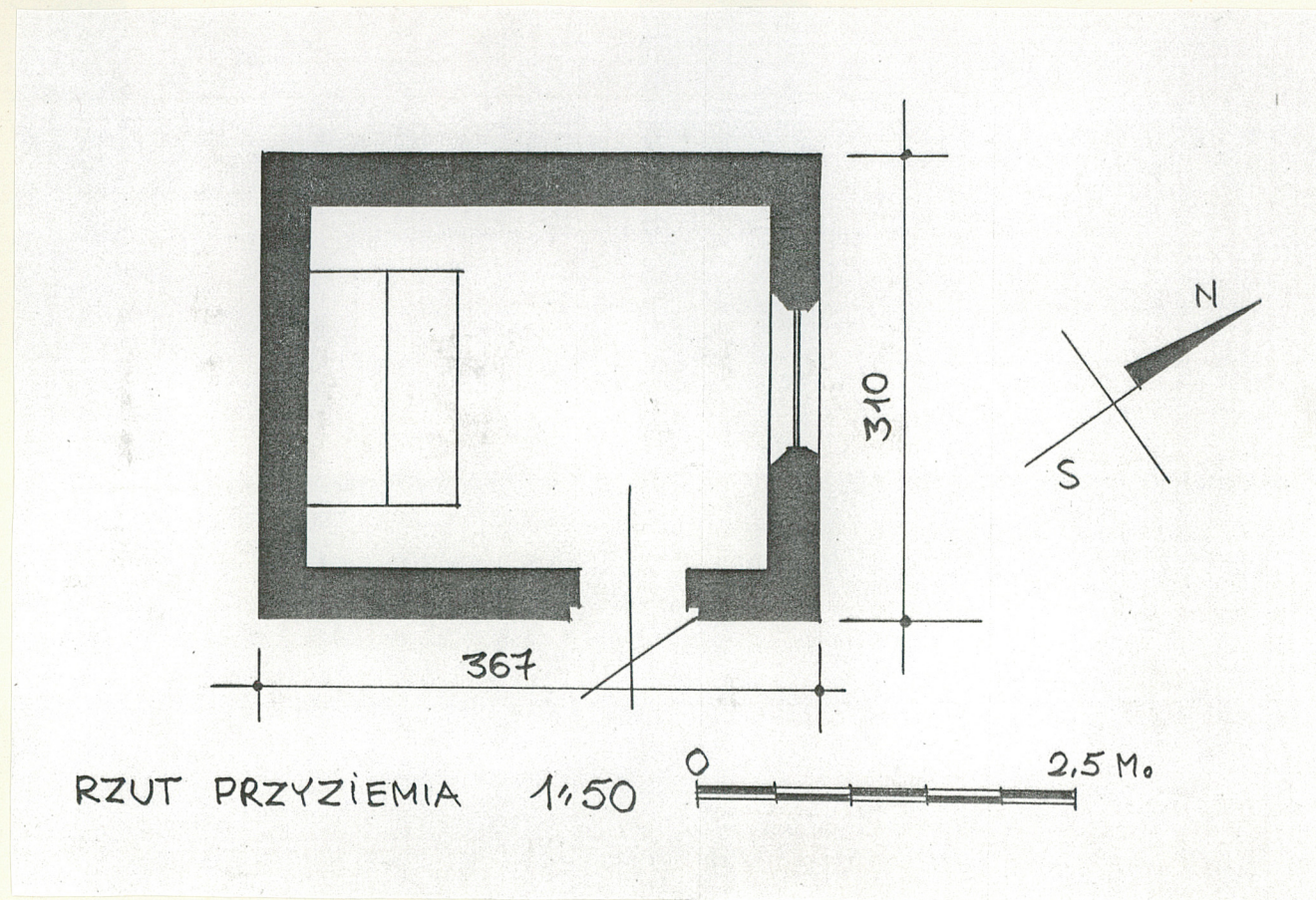
#### Spis fotografii:

- 1/ Elewacja szczytowa północna - widok ogólny
- 2/ Elewacja boczna wschodnia - widok ogólny
- 3/ Widok ogólny z pld.-zach.
- 4/ Gzyms podokapowy - fragment
- 5/ Sygnaturka - widok od południa
- 6/ Strop - fragment.





1. Miejscowość 14-530 Frombork ul. Braniewska	2. Obiekt (nazwa jak w karcie) Kaplica pw. św. Jerzego	3. Zawartość wkładki (nazwa obiektu lub materiału uzupełniającego) rzut przyziemia, fotografie
---	---	---

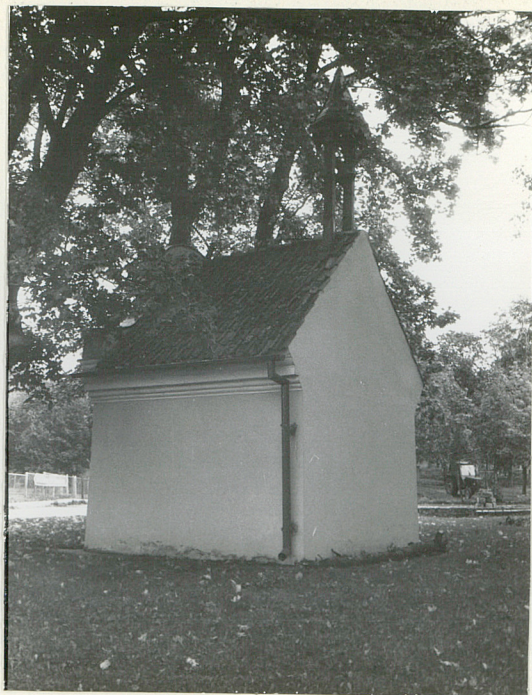


2.

Wkładkę założył: mgr A. Milkiewicz X 1995 r.  
(imię, nazwisko, data)

Miejsce przechowywania negatywów: PSOZ O/Elbląg





3.



4.



5.



6.