

1. Obiekt

DZWONNICA PRZY D. KOŚCIELE PW. ŚW. MIKOŁAJA

326/2

2. Czas powstania

XVI w.,
1703 r. -
odbudowa,

3. Miejscowość

FROMBORK

11. Zdjęcia, rzut, przekrój, sytuacja, orientacja

XIX, XX w. -
remont

4. Adres

14-530 Frombork
ul. Mickiewicza 11

nr hipoteczny: działka nr 42 KW

5. Przynależność administracyjna

województwo Elbląg

gmina Frombork

pow. BRANIEWO

6. Poprzednie nazwy miejscowości

FRAUENBURG

7. Przynależność administracyjna
1 VI 1975

województwo Olsztyn

powiat Braniewo

8. Właściciel i jego adres

Gmina Miejska Frombork
ul. Młynarska 5 A
14-530 Frombork

9. Użytkownik i jego adres

Energetyka Ciepła Sp. z o.o.
ul. Mickiewicza 13
14-530 Frombork

10. Rejestr zabytków

≠/58
Nr

17.10.1958 R.
data



12. Autorzy, historia obiektu, określenie stylu

Parafię we Fromborku erygowano wraz z powstaniem osady około 1277 roku. Z 1304 roku pochodzi pierwsza wzmianka o plebanie. Obecny kościół pw.św. Mikołaja zbudowano w latach 1340-1355. Usytuowano go centralnie na cmentarzu.

Prawdopodobnie w XVI wieku w pld.-wsch. narożniku działki kościelnej, zbudowano dzwonnice. Dzwonnica ta uległa zniszczeniu w 1691 roku ale już w roku 1703 została odbudowana. Na murowanej kondygnacji przyziemia wzniesiono wówczas słupową konstrukcję górnych kondygnacji, którą oszalowano deskami. Remontowana w XIX i XX wieku dzwonnica szczęśliwie przetrwała ostatnią wojnę i trwa do dzisiaj jednak nie pełni już swojej pierwotnej funkcji.

Do 1991 roku była ona własnością Skarbu Państwa. Decyzją komunalizacyjną Urzędu Wojewódzkiego w Elblągu nr GG-VI-7252-VI-01/211/91 z dnia 5.08.1991 roku d. działka kościelna wraz z budynkiem d.kościół i dzwonnica przeszła z mocy prawa na własność Gminy Miejskiej Frombork.

Obecnie dzwonnica wykorzystywana jest jako zaplecze magazynowe użytkowane przez Energetykę Ciepłą Sp. z o.o. z Fromborka.

Obiekt barokowy.

Autor i budowniczy obiektu nieznany.

13. Opis (sytuacja, materiał i konstrukcja, rzut, bryła, elewacje, wnętrze, wyposażenie, instalacje)

Dzwonnica zlokalizowana na terenie staromiejskim w kwartale zabudowy ograniczonym od pld.-wsch. ulicą Mickiewicza, od pld.-zach. ulicą Kapelańską, od pln.-zach. i pln.-wsch. ulicą Basztową. Usytuowana w południowym narożniku dawnej działki kościelnej zabudowanej centralnie bryłą dawnego kościoła parafialnego pw.św.Mikołaja użytkowanego obecnie jako kotłownia miejska. Teren działki ograniczony od strony ulicy Mickiewicza XVIII-wiecznym murem, w którym brama wjazdowa; mur rozbudowany o niewielki odcinek z furtką wejściową we wschodniej części pln.-wsch. granicy działki. Od strony ulicy Kapelańskiej działka sąsiaduje z zapleczem zabudowy mieszkalnej oddzielonym ogrodzeniem z siatki w ramach z furtką wejściową przy zachodniej elewacji dzwonnicy. Dojście do dzwonnicy od strony ulicy Mickiewicza poprzez furtkę w ww. ogrodzeniu utwardzone kostką betonową typu POLBRUK. Przed frontem dzwonnicy chodnik z kostki kamiennej. Teren bezpośrednio wokół dzwonnicy w obrębie działki nie utwardzony. Po stronie wschodniej dzwonnicy betonowy pomnik z krzyżem.

Materiał.

Przyziemie dzwonnicy murowane z cegły ceramicznej palonej w układzie krzyżykowym. Cegła o wymiarach 28,0-29,0 x 14,0-14,5 x 6,7-7,5 cm.. Ściany grubości 95 cm, od wewnątrz z częściowo zachowaną przecierką tynkarską. Glify wnek przyziemia tynkowane. Część górna w konstrukcji słupowej oszalowana deskami w układzie poziomym. Gzyms podokapowy drewniany. Pokrycie dachowe ceramiczne.

Stropy.

Drewniane, belkowo-deskowe.

Więźba dachowa.

Drewniana, krokwiowo-płatwiowa wzmocniona stolcami.

Dach.

Wysoki, czterospadowy, namiotowy, pokryty dachówką ceramiczną holenderką na deskowaniu, deskowanie układane na zakład.

Posadzki.

W przyziemiu posadzka z cegły ułożonej na płasko. Nad przyziemem podłoga z desek.

Schody.

Wewnętrzne, na pierwszą kondygnację, drewniane, jednobiegowe, proste typu drabiniastego. Na kondygnacje wyższe schodów brak.

Okna.

Otwory okienne w poziomie pierwszej i ostatniej kondygnacji drewnianej części dzwonnicy otwory okienne zamykane drewnianymi jednoskrzydłowymi okiennicami; jeden otwór okienny w poziomie ostatniej kondygnacji elewacji wschodniej zamknięty okiennicą dwuskrzydłową. Zawiasy okiennic pasowe.

14. Kubatura 421 m ³	15. Powierzchnia użytkowa Przyziemie 14 m ² Kondygnacja nad przyziemiem 14 m ² <hr/> Ogółem: 28 m ²	16. Przeznaczenie pierwotne Dzwonnica	17. Użytkowanie obecne Zaplecze gospodarcze
18. Prace budowlane i konserwatorskie, ich przebieg i dokumentacja W okresie powojennym w obiekcie nie przeprowadzano poważniejszych prac remontowych ograniczając ich zakres do bieżących napraw dachu.		19. Stan zachowania (fundamenty, ściany zewnętrzne, ściany wewnętrzne, sklepienia, stropy, konstrukcje dachowe, pokrycie dachu, wyposażenie i instalacje) <u>Ogólnie średni:</u> - ściany zewnętrzne - ściany przyziemia zawilgocone - ściany części górnej - deski szalunkowe w stanie złym - konstrukcja słupowa - stan średnio-dobry - stropy - belki stropowe - stan średnio dobry, podłogi - stan słaby - konstrukcja dachowa - stan średni - pokrycie dachu - stan średnio dobry - schody wewnętrzne - stan średni - drzwi - stan średni 20. Najpilniejsze postulaty konserwatorskie Pilnego remontu wymaga oszalowanie ścian dzwonnicy silnie porażone przez owady. Konserwacja konstrukcji drewnianej środkami owado, grzybobójczymi oraz zabezpieczającymi przeciwpożarowo.	

21. Akta archiwalne (rodzaj akt, numer i miejsce przechowania)

Nie korzystano

22. Bibliografia

- Betlejewska Cz., Frombork. Dokumentacja historyczno-urbanistyczna miasta 1995 r. (maszynopis)
- Boetticher A., Die Bau-und Kunstdenkmäler der Provinz Ostpreussen Heft IV. Das Ermland. Königsberg 1894.
- Dehio G., Gall E., Handbuch der Deutschen Kunstdenkmäler. Deutschordensland Preussen. München, Berlin 1952.
- Katalog Zabytków Sztuki: woj. elbląskie. Braniewo, Frombork, Orneta i okolice. Arszyński M., Kutzner M., Warszawa 1980 r.
- Quast von F., Denkmale der Baukunst in Ermland. Berlin 1864 r.

23. Źródła ikonograficzne i fotografia (rodzaj, miejsca przechowania sygnatury)

- Widok miasta od strony wschodniej. Rysunek J.H.Dewitza z ok. 1750 r. IwI: Instytut Sztuki PAN. Publikowany: Sikorski J., Piaskowski T., Frombork, Olsztyn 1972.
- Widok Wzgórza Katedralnego i miasta od strony płd.-zach. Litografia F. von Quasta z ok. 1844 r. IwI: Denkmale der Baukunst...
- Widok na dzwornicę i kościół pw.św. Mikołaja od strony wschodniej. Stan z k. XIX w. IwI. Boetticher A., Die Bau-und Kunstdenkmäler...
- Widok na dzwornicę i kościół pw.św. Mikołaja od strony wschodniej. Stan po 1945 r.
- Widok na dzwornicę i kościół pw.św. Mikołaja od strony płd.-wsch.. Stan z ok. 1990 r. IwI Frombork. Zdjęcia M.Wieliczko. Olsztyn 1991.

24. Uwagi różne

Po przeprowadzeniu prac remontowych wskazana jest zmiana sposobu użytkowania obiektu.

25. ©pracował

tekst mgr A. Milkiewicz IX-X 1997 r.

imię, nazwisko, data, podpis

plany, rysunki mgr A. Milkiewicz IX-X 1997 r.

imię, nazwisko, data, podpis

zdjęcia fotograf. mgr A. Milkiewicz IX-X 1997 r.

imię, nazwisko, data, podpis

miejsce przechowania negatywów PSOZ O/Elbląg

Karta po wypełnieniu podlega ochronie na podstawie przepisów prawa autorskiego

26. Adnotacje o inspekcjach, informacje o zmianach (daty, imiona i nazwiska wypełniających)

27. Załączniki

wkładki nr 1,2,3

1. Miejscowość 14-550 Frombork ul. Mickiewicza	2. Obiekt (nazwa jak w karcie) Dzwonnica przy d.Kościele pw.św. Mikołaja	3. Zawartość wkładki (nazwa obiektu lub materiału uzupełniającego) opis, fotografie
--	--	--

rubryka 13 c.d.

Drzwi.

Jedne drzwi wejściowe w przyziemiu elewacji zachodniej drewniane, jednoskrzydłowe, deskowe, proste. Skrzydło zamknięte łukiem odcinkowym, zawieszone na zawiasach pasowych.

Plan.

Dzwonnica na planie zbliżonego do kwadratu prostokąta o wymiarach 5,70 x 5,40 m.. Przyziemie jednoprzestrzenne, wypełnione w narożnikach słupami wspierającymi konstrukcję kondygnacji górnych - po trzy słupy w każdym narożniku. Wejście do dzwonnicy w elewacji wschodniej. Tuż za drzwiami schody na kondygnację górną.

Bryła.

Dzwonnica z murowaną partią przyziemia wspierającą wysoką, trzykondygnacyjową drewnianą konstrukcję partii górnej, zwieńczoną czterospadowym, namiotowym dachem.

W elewacji wschodniej i zachodniej przyziemia rozglifione wnęki dawnego przejazdu (?) zwieńczone łukiem półpełnym.

Elewacje.

Przyziemie ceglane, murowane "pod spoinę" w układzie krzyżykowym. Kondygnacje górne oszalowane deskami w układzie poziomym, przeprute pojedynczymi małymi otworami okiennymi zamykanymi drewnianymi okiennicami. Elewacje zwieńczone drewnianym, profilowanym gzymsem podokapowym.

Elewacja zachodnia.

1-osiowa. W przyziemiu rozczłonowana wysoką, rozglifioną wnęką przesklepioną łukiem półpełnym; w niej mniejszych rozmiarów otwór wejściowy przesklepiony łukiem odcinkowym, zamknięty drewnianymi drzwiami. W poziomie pierwszej i ostatniej kondygnacji części drewnianej otwory okienne w formie zbliżonej do kwadratu; otwory okienne nieco przesunięte osiowo - dolny w kierunku północnym, górny w kierunku południowym.

- verte -

Wkładkę założył: mgr A. Milkiewicz IX-X 1997 r.
(imię, nazwisko, data)

Miejsce przechowywania negatywów: PSOZ O/Elbląg

Wzór ODZ 1978 r.

Elewacja wschodnia.

1-osiowa. W przyziemiu rozczłonowana wysoka, rozglifiona wnęką przesklepioną łukiem półpełnym analogicznie jak w elewacji zachodniej; wnęką zamurowana - ślepa. W poziomie pierwszej i ostatniej kondygnacji otwory okienne. Otwór dolny zbliżony do kwadratu, przesunięty osiowo w kierunku południowym; otwór górny w formie prostokąta leżącego, usytuowany w osi.

Elewacja północna.

1-osiowa. W przyziemiu, w górnej jego części, ślad po zamurowanym otworze okiennym zamkniętym łukiem półpełnym. W części drewnianej, w poziomie pierwszej i ostatniej kondygnacji, otwory okienne w formie prostokątów stojących. Wszystkie otwory okienne umieszczone centralnie w osi.

Elewacja południowa.

Ślepa. Przepruta jedynie pojedynczym otworem okiennym w poziomie ostatniej kondygnacji. Otwór w formie prostokąta stojącego umieszczony centralnie w osi.

Wnętrze - wyposażenie.

Wnętrze jednoprzestrzenne, wypełnione elementami drewnianej, słupowej konstrukcji kondygnacji górnych, stężonych gęstym układem zastrzałów. Ściana wschodnia i zachodnia przyziemia rozczłonowana wysoką płytką niszą zamkniętą łukiem półpełnym.

Instalacje.

Brak.

Spis fotografii i xerokopii:

Fotografie

- 1/ Widok ogólny ze wschodu
- 2/ Widok ogólny z zachodu
- 3/ Widok ogólny z płn.-wsch.
- 4/ Przyziemie ściany wschodniej
- 5/ Okno i gzyms podokapowy ściany wschodniej
- 6/ Schody wewnętrzne w partii przyziemia
- 7/ Konstrukcja górnych kondygnacji - fragment

xerokopie

- 8/ Widok miasta od strony wschodniej - rysunek J.H.Dewitza z ok. 1750 r.
- 9/ Miasto i Wzgórze Katedralne od strony płn.-zach. - litografia F.von Quasta z ok. 1844 r.
- 10/ Widok ogólny miasta z kościołem i dzwonnica - stan z k.XIX w.
- 11/ Widok ogólny miasta j.w. - stan po 1945 r.
- 12/ Widok ogólny miasta z południa - stan z ok. 1990 roku

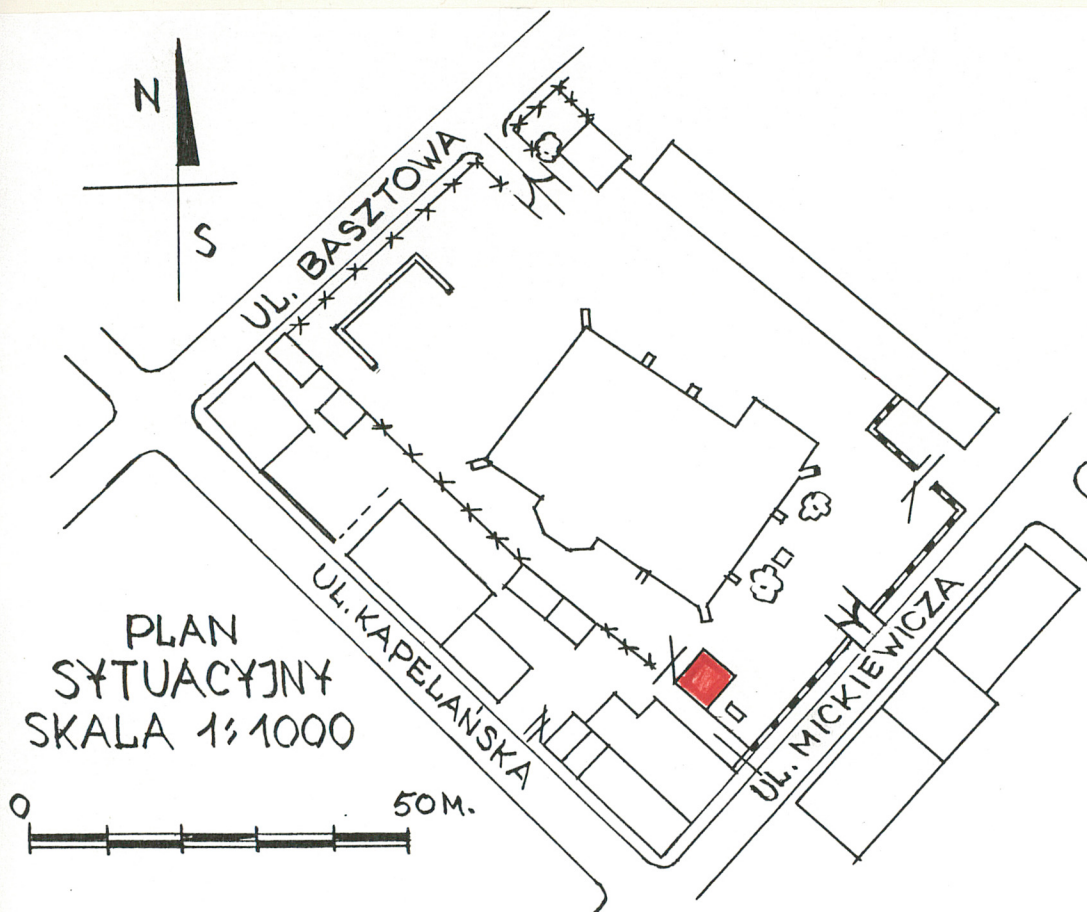


2.



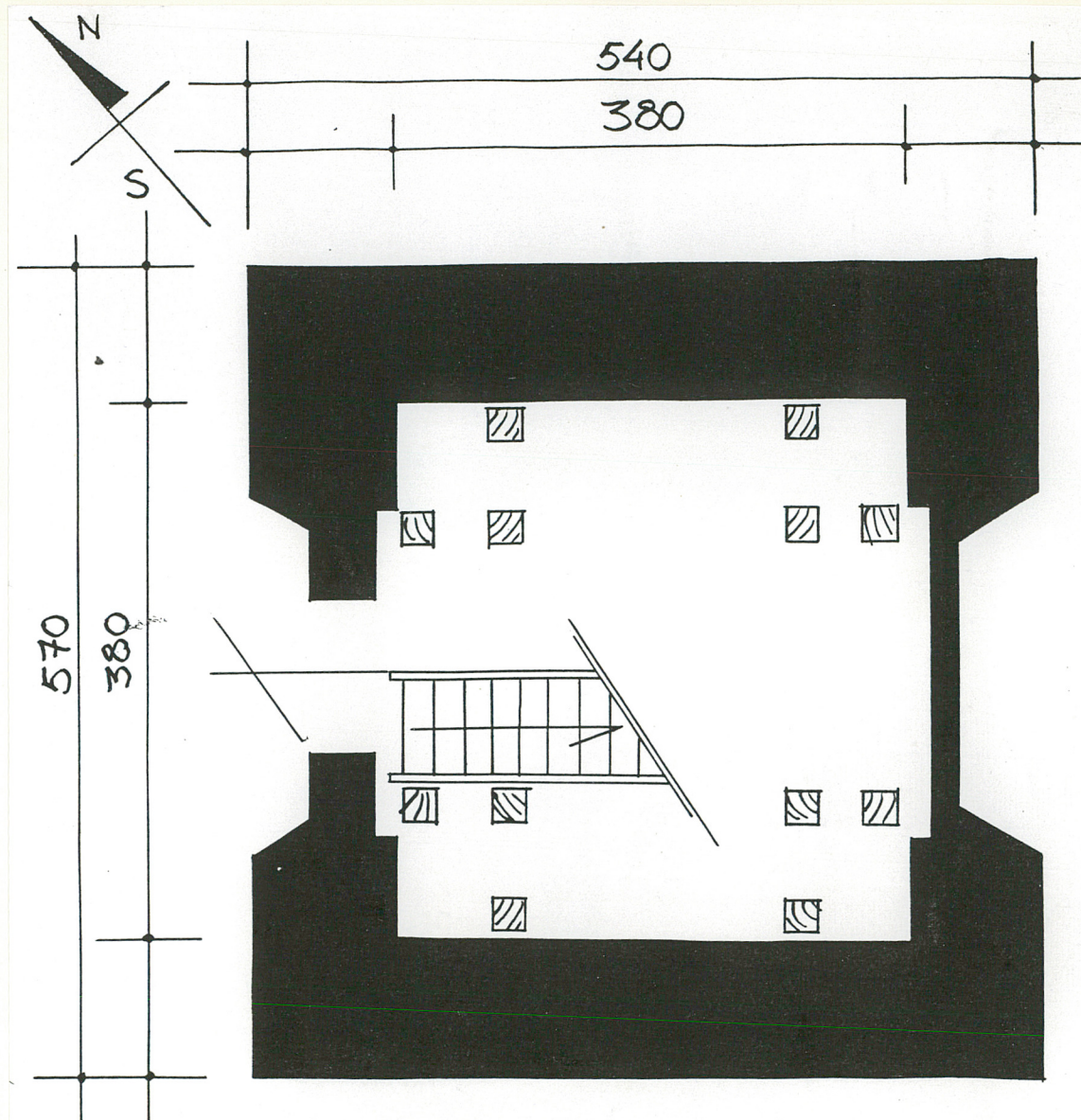
3.

1. Miejscowość 14-530 Frombork ul. Mickiewicza	2. Obiekt (nazwa jak w karcie) Dzwonnica przy d.Kościele pw.św.Mikołaja	3. Zawartość wkładki (nazwa obiektu lub materiału uzupełniającego) plan sytuacyjny, rzut przyziemia, fotografie, xerokopie
--	---	---



Wkładkę założył: mgr A. Milkiewicz IX-X 1997 r.
(imię, nazwisko, data)

Miejsce przechowywania negatywów: PSOZ O/Elbląg



RZUT PRZYZIEMIA SKALA 1:50
0 2,5 m.

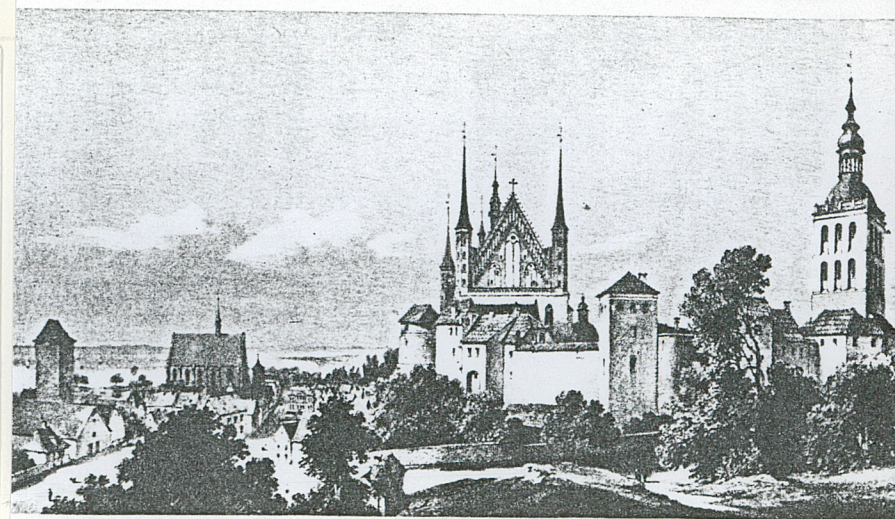
11. MIASTO I WZGÓRZE KATEDRALNE OD STRONY POŁNOČNO-ZACHÓDNIJ
LITOGRAFIA F. QUASTA Z OKOŁO 1844 ROKU



4.



5.



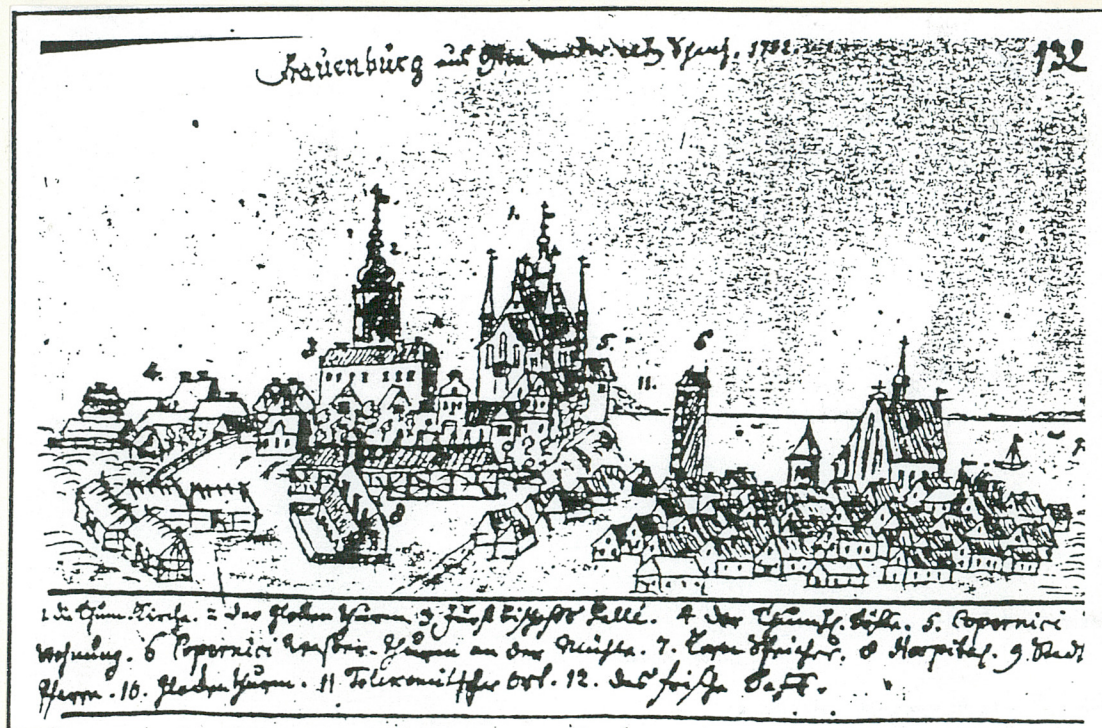
g.



G.



7.



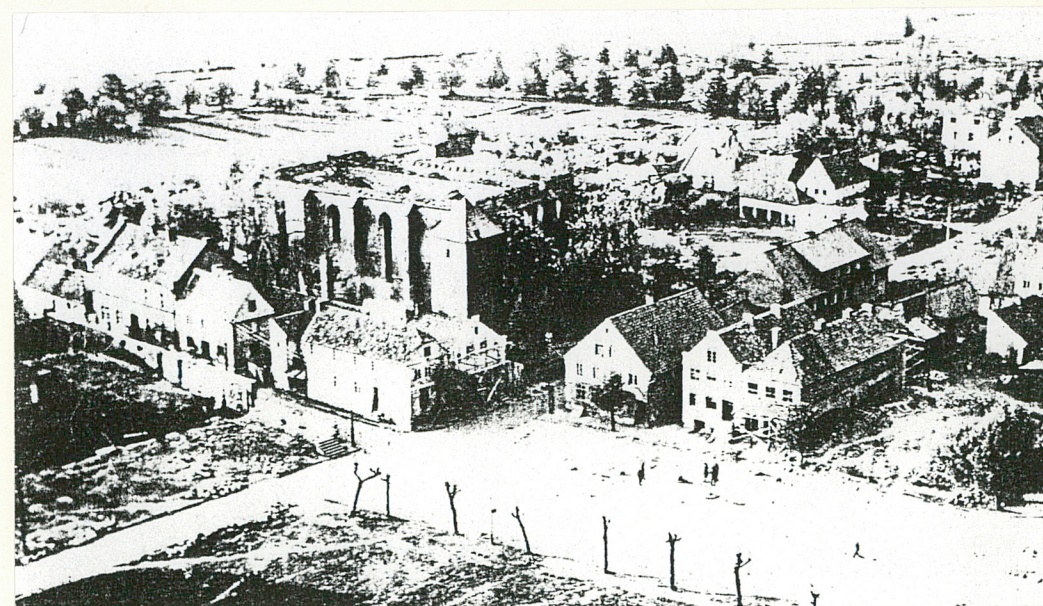
8.

1. Miejscowość 14-530 Frombork ul. Mickiewicza	2. Obiekt (nazwa jak w karcie) Dzwonnica przy d.Kościele pw.św.Mikołaja	3. Zawartość wkładki (nazwa obiektu lub materiału uzupełniającego) xerokopie
--	---	---



Abb. 84. Pfarrkirche zu Frauenburg.

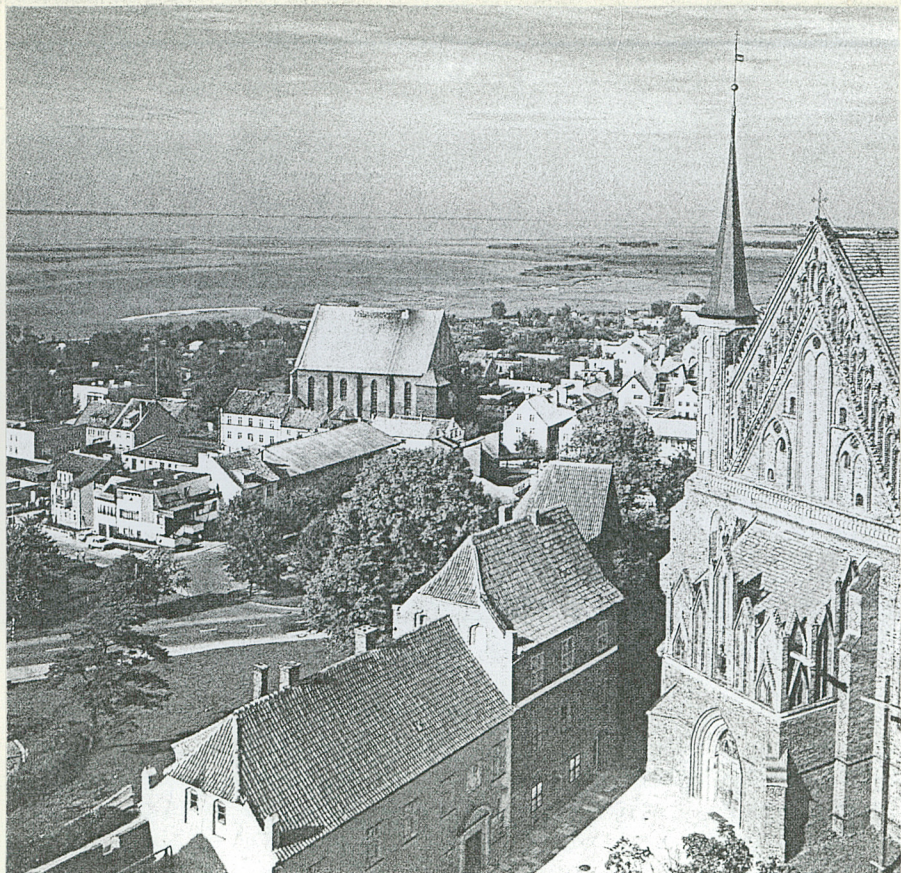
10.



11.

Wkładkę założył: mgr A. Milkiewicz IX-X 1997 r.
(imię, nazwisko, data)

Miejsce przechowywania negatywów: PSOZ O/Elbląg



12.