

1. Obiekt

PLEBANIA PARAFII BŁ. DOROTY – DAWNY DWÓR STÖRMERÓW

2. Czas powstania

1794/1984 r.

3. Miejscowość

ELBLĄG

11. Zdjęcia, rzut, przekrój, sytuacja, orientacja



4. Adres

ul. Rawska 16 a, 82-300 Elbląg  
Działka nr: 67

nr hipoteczny KW – [REDACTED]

5. Przynależność administracyjna

województwo warmińsko-mazurskie  
gmina miasto Elbląg  
powiat grodzki Elbląg

6. Poprzednie nazwy miejscowości

Elbing

7. Przynależność administracyjna przed  
1 VI 1975

województwo gdańskie  
powiat elbląski  
do 1.01.1999 – województwo elbląskie

8. Właściciel i jego adres

Parafia rzym.-kat p.w. bł. Doroty  
Ul. Rawska 16 a, 82-300 Elbląg

9. Użytkownik i jego adres

j.w.

10. Rejestr zabytków

Nr 384/94 data 8.09.1994



## 12. Autorzy, historia obiektu, określenie stylu

Dwór Störmerów został wzniesiony w 1794 roku w Królewie (niem. *Königsdorf*) po zachodniej stronie drogi łączącej wieś Janówka (*Jonasdorf*) nad Nogatem z szosą do Malborka. Usytuowany w zespole zabudowy folwarcznej z ogrodem, stanowił nieprzerwanie do 1945 roku własność skoligaconych rodzin Störmer i Wunderlich, których członkowie prowadzili kronikę swego majątku. Odnotowano w niej pobyt w dworze cesarzowej Luizy w 1807 roku. Po 1945 roku ocalały majątek stał się własnością pobliskiego lotniska wojskowego, we dworze stacjonował jego komendant. Po 1947 roku w majątku mieszkały trzy rodziny osadników wojskowych (Plachta, Skorupa i Dziura). Budynki zespołu a w szczególności dwór - nieremontowane popadały w ruinę. W roku 1978 stwierdzono zagrożenia konstrukcyjne i wysiedlono lokatorów. W 1980 roku zapadła decyzja (za zgodą Wojewódzkiego Konserwatora Zabytków w Elblągu) o rozebraniu obiektu i zrekonstruowaniu go przy ul. Rawskiej dla potrzeb parafii p.w. bł. Doroty, gdzie równolegle trwały prace nad rekonstrukcją kościoła z Kaczynosu. Projekt rekonstrukcji wykonał arch. Janusz Różański, inwentaryzację przed rozebraniem w 1981 r. – J. Chołuj z PP PKZ Gdańsk. W kwietniu 1981 roku rozpoczęto prace rozbiórkowe a w maju tego roku – rekonstrukcyjne. Projekt nie przewidywał rekonstrukcji oficyny i ceglanych sklepień piwnic, natomiast przy tylnej elewacji wzniesiono duży taras na podpiwniczeniu a we wszystkich połaciach dachowych umieszczono wystawki z daszkami pulpitowymi. Stan surowy budowy zamknięto jesienią 1985 roku, w 1993 ukończono wyposażenie wnętrz z rekonstrukcją schodów, stropów i stolarki. Dwór klasycystyczny, autor projektu i budowniczy – nieznani.

## 13. Opis (sytuacja, materiał i konstrukcja, rzut, bryła, elewacja, wnętrze, wyposażenie, instalacje)

**SYTUACJA** – zespół Kalwarii Żuławskiej złożony z zabytkowego kościoła przeniesionego z Kaczynosu, dworu (plebanii) - z Królewa Malborskiego, groty Grobu Pańskiego i Stacji Drogi Krzyżowej, otoczony terenem z nasadzeniami drzew i krzewów, położony jest w południowo – wschodniej części miasta na Warszawskim Przedmieściu, po wschodniej stronie ul. Rawskiej. Plebania zajmuje krańcowy, wschodni fragment działki, usytuowana wzdłużna osią na linii pn.-pd. Na północ usytuowany budynek magazynowo – garażowy i budynek gospodarczy, przed elewacją frontową ogród kwiatowy z krzewami dekoracyjnymi. Teren plebanii ogrodzony drewnianym parkanem na ceglanej podmurówce i z ceglanymi słupkami, brama wjazdowa i furtka – z metaloplastyki.

**MATERIAŁ I KONSTRUKCJA** – fundament – żelbetowy, ściany zewnętrzne i wewnętrzne konstrukcyjne – cegła pełna (nowa i rozbiórkowa) na zaprawie cementowo – wapiennej, działowe – cegła ceramiczna, tynki szlifowane, malowane farbami emulsyjnymi;

**STROPY I SKLEPIENIA:** żelbetowe, ceramiczno - stalowe z kasetonami i drewniane – belkowe z deskowaniem na styk (belki sosnowe o wymiarach 28 x 30 cm.) na II kondygnacji nad sienią wejściową;

**WIEŻBA DACHOWA:** konstrukcja z drewna sosnowego tartego, krokwiowo – jętkowa z dwoma poziomami jętek, krokwie o wym. 15 x 23 x 16 cm., jętki – 18 x 22 i 15 x 17 cm., deskowanie na styk;

**DACH:** czterospadowy z wystawkami z daszkami pulpitowymi we wszystkich połaciach;

**SCHODY:** zewnętrzne – betonowe na taras - betonowe z okładziną ceramiczną; w sieni wejściowej – drewniane, zabiegowe, zakręcone i rozszerzone w dolnym biegu, balustrada obustronna z bogatą dekoracją geometryczną i pionowymi żłobkowaniami, stopnie współczesne, nakładane; schody w części wschodniej – drewniana, współczesne, balustrada z metaloplastyki; do piwnicy – betonowe;

**POSADZKI I PODŁOGI:** w piwnicy – wylewki betonowe, w sieni – podłoga biała, w pomieszczeniach mieszkalnych parkiety w jodełkę, w gospodarczych i sanitarnych – płyty ceramiczne

**DRZWI I OKNA** – główne wejściowe – otwór zwieńczony łukiem pełnym, dwuskrzydłowe z nadświetlem z promienistym szczeblinowaniem, ościeżnica drewniana, skrzydła dębowe zwieńczone łukiem wklęsło – wypukłym, dekorowane bogatą ornamentyką klasycystyczną z girland, meandrów, rozet, owalnych płycin z metalową gałką na środku - wypełnionych kratką, kanelowanych płycin w dolnej partii skrzydeł; drzwi wejściowe od wschodu – otwór prostokątny, drzwi płycinowo – ramowe, zawiasy czopowe, dwuskrzydłowe z płaskorzeźbionymi ornamentami; wewnętrzne – dwuskrzydłowe, stolarka współczesna, płycinowo – ramowa umieszczona w rekonstruowanych ościeżnicach z supraportami zwieńczonymi profilowanymi gzymsami z ornamentem kostkowym wspartymi na kanelowanych pilastrach, pozostała stolarka drzwiowa – współczesna, drewniana, płycinowo – ramowa na zawiasach czopowych. Wszystkie okna w budynku prostokątne, rozglifione do wewnątrz, stolarka współczesna, wzorowana na historycznej, skrzynkowym dwuskrzydłowa z krzyżem i podziałem na pięć kwater w każdym skrzydle (w wystawkach – okna dwuskrzydłowe z podziałem na trzy kwatery). **Cd. na wkładce nr 1**



<p>14. Kubatura</p> <p>3 918 m<sup>3</sup></p>	<p>15. Powierzchnia użytkowa</p> <p>zabudowy 384,4 m<sup>2</sup> użytkowa 950,4 m<sup>2</sup></p>	<p>16. Przeznaczenie pierwotne</p> <p>dwór</p>	<p>17. Użytkowanie obecne</p> <p>plebania</p>
<p>18. Prace budowlane i konserwatorskie, ich przebieg i dokumentacja</p> <p>1978 – stwierdzenie katastrofального stanu zachowania obiektu,</p> <p>1980 – decyzja o rozebraniu i rekonstrukcji w Elblągu, inwentaryzacja,</p> <p>1981 kwiecień – prace rozbiórkowe</p> <p>1981 maj – początek rekonstrukcji</p> <p>1985 jesień – zamknięcie stanu surowego</p> <p>1993 – zakończenie wyposażania i rekonstrukcji elementów wnętrza</p> <p>1. J. Chołuj, Inwentaryzacja konserwatorska detali architektonicznych budynku mieszkalnego (nr 31), Królewo, woj. elbląskie, 1981, w archiwum Parafii p.w. Bł. Doroty w Elblągu,</p>		<p>19. Stan zachowania (fundamenty, ściany zewnętrzne, ściany wewnętrzne, sklepienia, stropy, konstrukcje dachowe, pokrycie dachu, wyposażenie i instalacje)</p> <p>Stan techniczny budynku jest bardzo dobry</p> <p><u>Fundamenty</u> – stan bardzo dobry,</p> <p><u>Ściany zewnętrzne</u> – stan bardzo dobry,</p> <p><u>Ściany wewnętrzne</u> – stan bardzo dobry,</p> <p><u>Stropy</u> – stan bardzo dobry,</p> <p><u>Wieżba dachowa</u> – stan bardzo dobry,</p> <p><u>Dach</u> – stan bardzo dobry, pokrycie szczelne,</p> <p><u>Podłogi i posadzki</u> – stan bardzo dobry,</p> <p><u>Stolarka</u> – drzwiowa – stan bardzo dobry, okienna – bardzo dobry,</p> <p><u>Instalacje</u> – sprawne</p> <p>20. Najpilniejsze postulaty konserwatorskie</p> <p>Zrekonstruowany dwór jest doskonale utrzymywany, jedyne wskazania dotyczą konserwacji zachowanych polichromowanych desek stropowych.</p>	



21. Akta archiwalne (rodzaj akt, numer i miejsce przechowania) –

24. Uwagi różne :

25. Opracował

tekst

**Maria Gawryluk, listopad 2000 r.**  
imię, nazwisko, data, podpis

plany, rysunki

**Maria Gawryluk, listopad 2000 r.**  
imię, nazwisko, data, podpis

zdjęcia fotograf.

**Maria Gawryluk, listopad 2000 r.**  
imię, nazwisko, data, podpis

miejsce przechowania negatywów : **Archiwum SOZ. Delegatura w Elblągu**

Karta po wypełnieniu podlega ochronie na podstawie przepisów prawa autorskiego

22. Bibliografia:

1. B. Schmid, Die Bau - und Künstdenkmaler des Kreises Marienburg, Danzig 1919 r. s. 86,
2. Z. Hynca, Kościół bł. Doroty i Kalwaria Żuławska w Elblągu, Gdańsk 2000 r.

26. Adnotacje o inspekcjach, informacje o zmianach (daty, imiona i nazwiska wypełniających)

23. Źródła ikonograficzne i fotograficzne (rodzaj, miejsca przechowania, sygnatury) –

rysunek elewacji frontowej dworu w: B. Schmid, Die Bau - und Künstdenkmaler des Kreises Marienburg, Danzig 1919 r. s. 86, il. 116  
zdjęcia z okresu rekonstrukcji z archiwum parafialnego

26. Załączniki

wkładki nr 1 - 5



1. Miejscowość	2. Obiekt (nazwa jak w karcie)	3. Zawartość wkładki (nazwa obiektu lub materiału uzupełniające)
ELBLĄG	PLEBANIA UL. RAWSKA 16 A	cd. opisu, spis ilustracji, zdjęcia

**PLAN** – budynek wzniesiony na planie prostokąta o wymiarach 23,06 x 13,08 m., z płytkim ryzalitem frontowym i gankiem wejściowym kolumnowym (wym. 4,6 x 2,95 m.) poprzedzonym schodkami - od zachodu, przy narożniku północnym elewacji wschodniej duży taras ze schodami od północy. Rekonstrukcja budynku jest bardzo wierna w stosunku do oryginału – układ wnętrz uległ zmianom w zakresie niezbędnym dla nowej funkcji dawnego dworu. Zrezygnowano z oficyny i przedsionka przy elewacji wschodniej, w miejscu przedsionka jest obecnie taras z tylnym wejściem. Zachowano dwutraktowy i trójdzielny układ wnętrz z reprezentacyjną sienią wejściową od zachodu. Zmiany zostały wprowadzone w trakcie tylnym (wschodnim), gdzie w miejscu dużego, środkowego pokoju wstawiono klatkę schodową do pomieszczeń mieszkalnych pietra i poddasza. Pokój w tylnym trakcie od południa zamieniono na kuchnię i spiżarnię – jako przylegający do jadalni urządzonej w narożnym, dużym pomieszczeniu traktu frontowego. W sieni wejściowej zrekonstruowano drewnianą klatkę schodową prowadzącą na piętro do obszernego hallu, gdzie urządzono bibliotekę. Tu odstąpiono od wykonania kolejnego biegu tej samej klatki schodowej prowadzącego na poddasze, tę funkcję przejęła klatka schodowa w tylnym trakcie budynku.

**BRYŁA** – budynek dwukondygnacyjny, w całości podpiwniczony (piwnice współczesne, pierwotnie przesklepione ceglana kolebką), nakryty stromym czterospadowym dachem z wystawkami różnej szerokości pod daszkami pulpitowymi - w każdej połaci. W trzech środkowych osiach elewacji frontowej (zachodniej) płytki ryzalit, na osi główne drzwi wejściowe, przed którymi drewniany ganek kolumnowy z tarasem z drewnianą balustradą. Drzwi wejściowe w elewacji tylnej osłonięte trójpołaciowym daszkiem, taras przy narożniku północnym elewacji tylnej, w przyziemiu pomieszczenia użytkowe.

**ELEWACJE** – gładko tynkowane ze skromnym detałem w postaci zamarkowanego boniowania parteru, opaski międzykondygnacyjowej i profilowanego gzymsu podokapowego. Cokół fundamentu z okładziną ceramiczną. Elewacja zachodnia – fasada, dwukondygnacyjowa, 7-osiowa, symetryczna, wzdłużna. W trzech osiach środkowych płytki ryzalit, na osi głównej drzwi wejściowe w rozglifionym otworze zamkniętym łukiem pełnym. Drzwi osłonięte gankiem z tarasem wspartym na czterech kolumnach i dwóch półkolumnach drewnianych, z sześciobocznymi bazami i jońskimi kapitelami, dźwigającymi uproszczone belkowanie, na którym taras z prostą balustradą z drewnianych, pionowych listew. Okna obu kondygnacji prostokątne z podziałem szczeblinowym; komunikację z tarasem nad gankiem stanowią porte-fenêtre umieszczone nieco niżej niż okna piętra z analogicznym podziałem szczeblinowym. W połaci dachowej cztery wystawki z pulpitowymi daszkami i oknami dwuskrzydłowymi z podziałem na trzy kwatery. Elewacje północna i południowa – szczytowe, czteroosiowe, symetryczne, dwukondygnacyjne, przeprute prostokątnymi oknami (w partii piętra w elewacji północnej naprzemiennie blendy i okna, w elewacji południowej – w dwóch osiach środkowych prostokątne blendy a w parterze d obu osiach wschodnich), cokół fundamentu z czterema oknami piwnicy. W połaciach dachowych po dwie wystawki analogiczne do elewacji zachodniej. Elewacja wschodnia – tylna, wzdłużna, niesymetryczna, 7-osiowa, dwukondygnacyjowa; cokół wysoki z parą wrót garażowych przy narożniku południowym, przy północnym – taras z balustradą z metalowych prętów. Oś środkowa elewacji odsunięta w stronę północną, zakończona spłaszczoną wystawką posadowioną nad okapem dachu, nakrytą pulpitowym daszkiem o długiej połaci, w ścianie frontowej półkoliste okno z promienistymi szczeblinami doświetlające klatkę schodową; drzwi wejściowe w trzeciej osi parteru od północy. W pozostałych osiach – okna analogiczne do pozostałych; w połaci dachu cztery wystawki (skrajne węższe) i mur ogniowy.

**INSTALACJE** – wod. – kan., elektryczna, c.o. z lokalnej kotłowni, odgromowa.



**WNĘTRZE I WYPOSAŻENIE** – ze względu na zmianę funkcji obiektu zostało zmienione pod względem układu jego wnętrza. Zrekonstruowano dwupoziomową sień w trakcie zachodnim (frontowym) wraz ze wspornikową klatką schodową i belkowym stropem., którego polichromowane elementy oczekują na zabiegi konserwatorskie. Starannie zakonserwowano i uzupełniono ubytki w dwuskrzydłowych, klasycystycznych drzwiach wejściowych. Drzwi wewnętrzne – dwuskrzydłowe zachowały dekorowane supraporty. W salonie na piętrze został wykonany kominek, w którym wykorzystano pozostałości zniszczonych w 1981 roku, niemal w przeddzień przejęcia dworu przez obecnego użytkownika, pieców kaflowych. W sieni głównej przechowywane są poddane konserwacji XVIII-wieczne obrazy przedstawiające święte bądź cnoty kardynalne, ocalone z boazerii w zakrystii kościoła z Kaczynosu. Ponadto na plebanii przechowuje się zabytkowe meble – rokokową szafę, eklektyczne biblioteczki, stoły i kredensy.

#### **SPIS ILUSTRACJI:**

1. Mapa topograficzna z 1937 roku Królowa Malborskiego z lokalizacją dworu Störmerów,
2. Rysunek fasady dworu wg B. Schmida,
3. Prace przy rekonstrukcji plebanii – stan z 1983 roku,
4. Plebania od zachodu – stan z 1997 roku,
5. Widok od zachodu,
6. Widok zespołu od południowego zachodu,
7. Plebania od południowego zachodu,
8. Fasada spoza ogrodzenia,
9. Widok od północnego zachodu,
10. Elewacja wschodnia,
11. Taras od wschodu,
12. Elewacja północna,
13. Wystawka nad klatką schodową,
14. Ganek wejściowy,
15. Drzwi wejściowe od wschodu,
16. Główne drzwi wejściowe,
17. Drzwi wejściowe od strony sieni,
18. Okno,
19. Reprezentacyjna sień,
20. – 22. Klatka schodowa w sieni,
23. Strop w hallu na piętrze,
24. Drzwi z jadalni do sieni,
25. Salon z kominkiem na piętrze.



6.



7.



1. Miejscowość

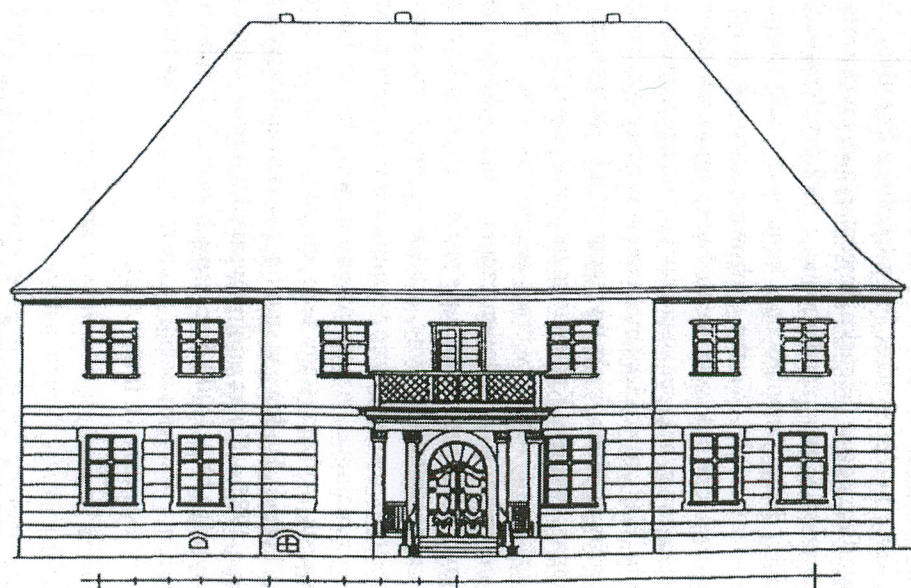
ELBLĄG

2. Obiekt (nazwa jak w karcie)

PLEBANIA UL. RAWSKA 16 A

3. Zawartość wkładki (nazwa obiektu lub materiału uzupełniającego)

mapa, zdjęcia,

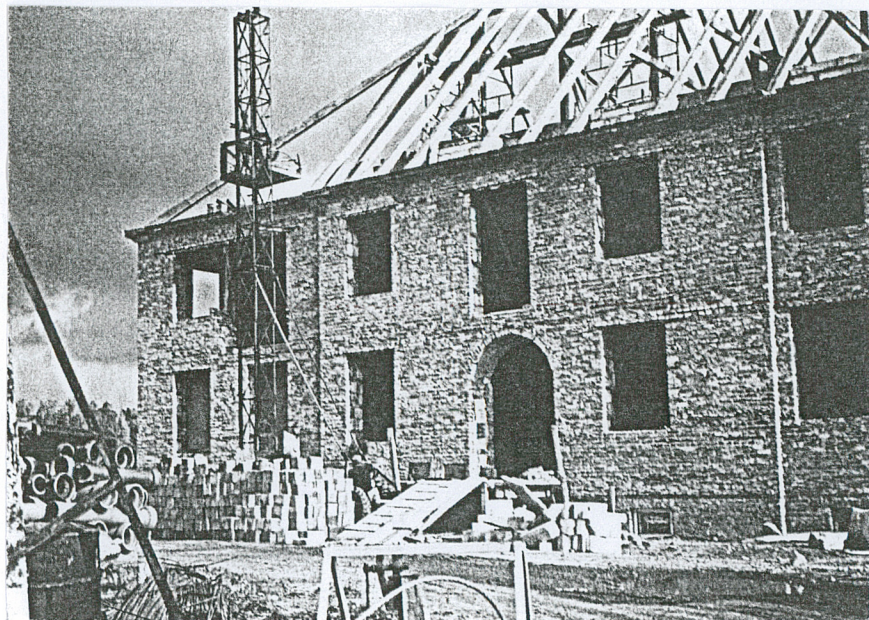


2.



1.





3.



8.



4.



9.



1. Miejscowość

ELBLĄG

2. Obiekt (nazwa jak w karcie)

PLEBANIA UL. RAWSKA 16 A

3. Zawartość wkładki (nazwa obiektu lub materiału uzupełniającego)

zdjęcia, rzut przyziemia



10.



12.



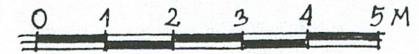
13.



11.

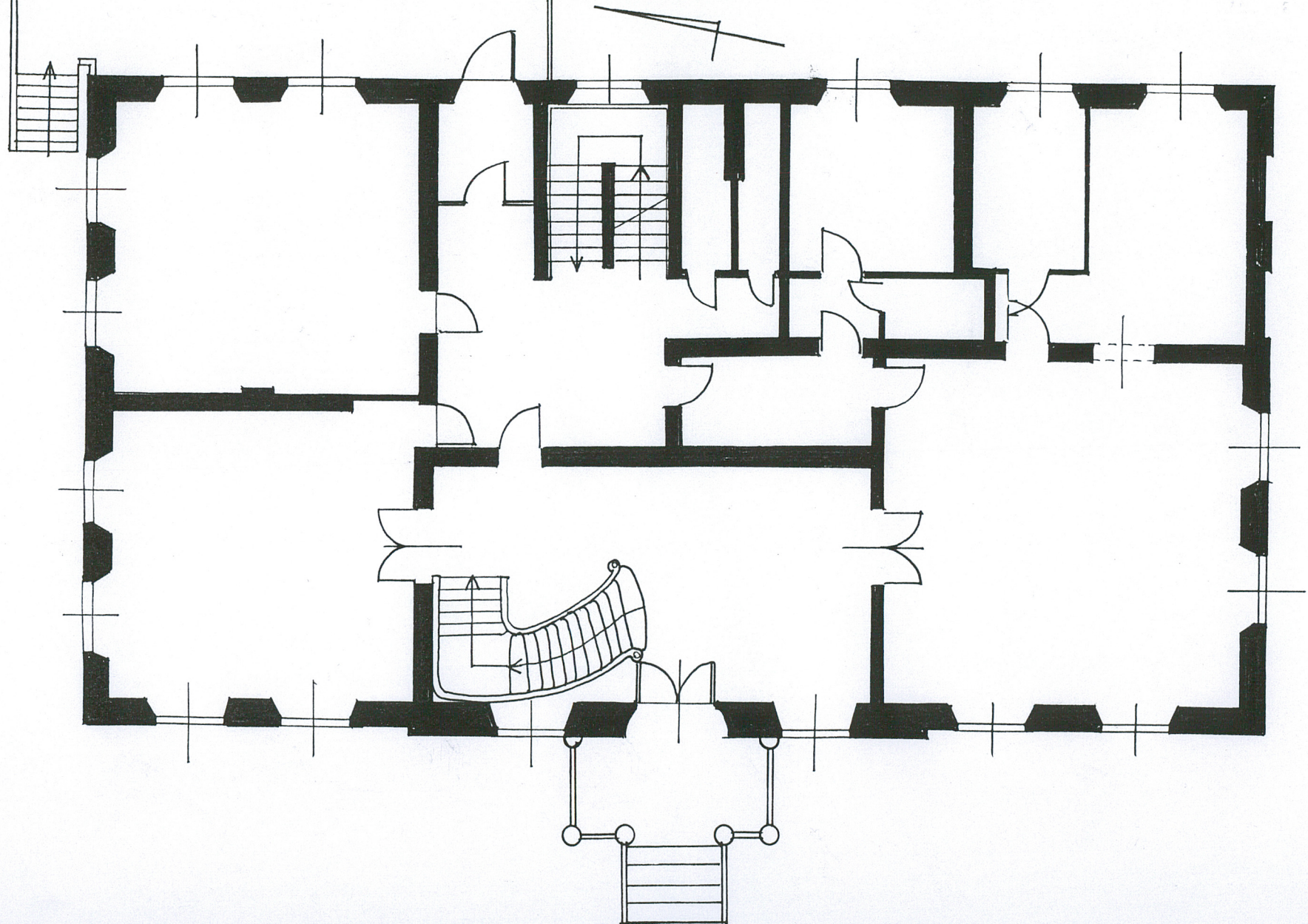


PLEBANIA  
ELBLĄG, ul. Rawska 16 A  
RZUT PRZYZIEMIA  
SKALA 1:100  
Rys. M. Gawryluk



4,5

13,08



23,06



1. Miejscowość	2. Obiekt (nazwa jak w karcie)	3. Zawartość wkładki (nazwa obiektu lub materiału uzupełniające)
ELBLĄG	PLEBANIA UL. RAWSKA 16 A	zdjęcia, plan sytuacyjny



14.



15.



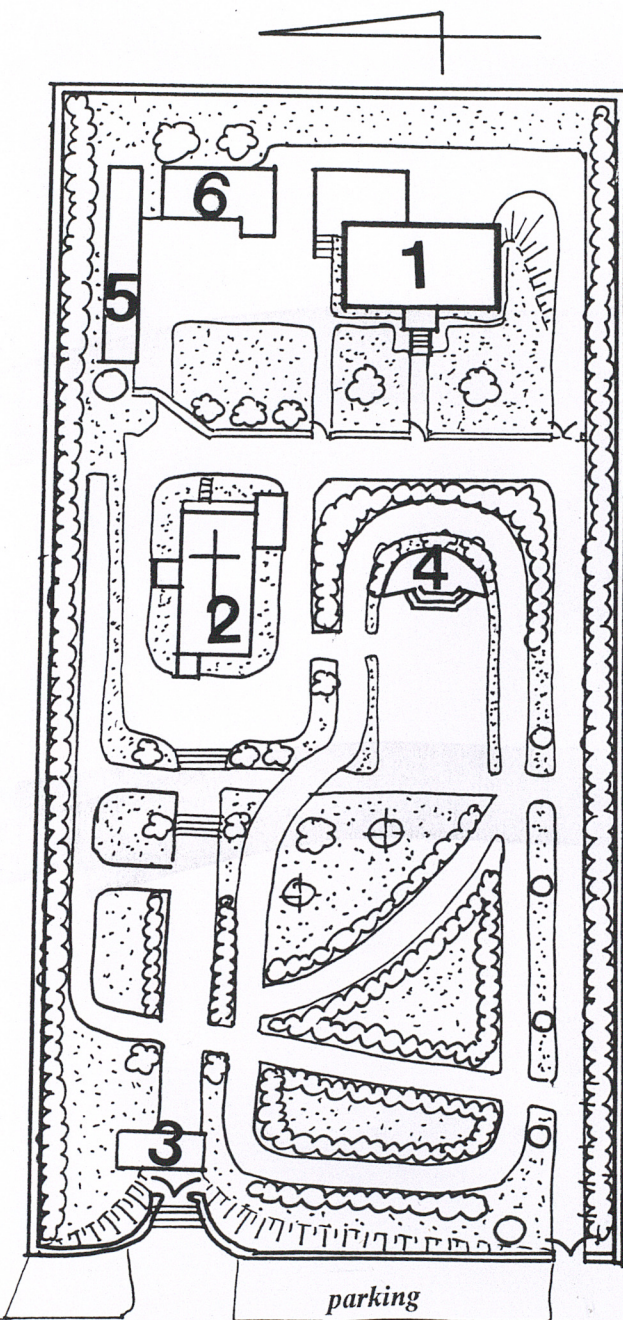
16.



ELBLĄG  
ul. Rawska  
PLEBANIA  
PLAN SYTUACYJNY  
Skala 1:1000  
rys. M. Gawryluk

LEGENDA:

1. PLEBANIA
2. KOŚCIÓŁ p.w. bł. Doroty
3. BRAMA I KIOSK
4. GROTA
5. BUDYNEK GOSPODARCZY
6. MAGAZYN



ul. Rawska



17.



19.



1. Miejscowość	2. Obiekt (nazwa jak w karcie)	3. Zawartość wkładki (nazwa obiektu lub materiału uzupełniającego)
ELBLĄG	PLEBANIA UL. RAWSKA 16 A	zdjęcia,



18.



20.



21.



22.





23.



25.



24.