

1. Obiekt

SPICHLERZ (7)

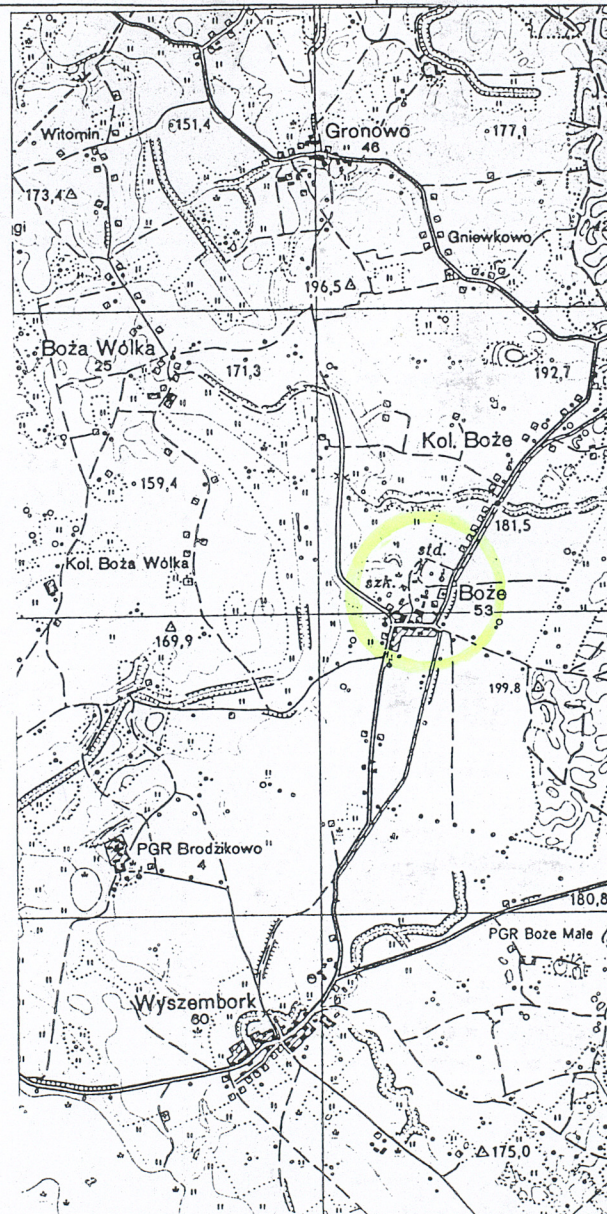
2. Czas powstania

1855 r.

3. Miejscowość

BOŻE

802/19



4. Adres

Boże
11-700 Mragowo

nr hipoteczny

5. Przynależność administracyjna

województwo warmińsko-mazurskie

powiat mragowski

gmina Mragowo

6. Poprzednie nazwy miejscowości

Bussen, Bossemb

7. Przynależność administracyjna

przed 01.01.1999

województwo olsztyńskie

8. Właściciel i jego adres

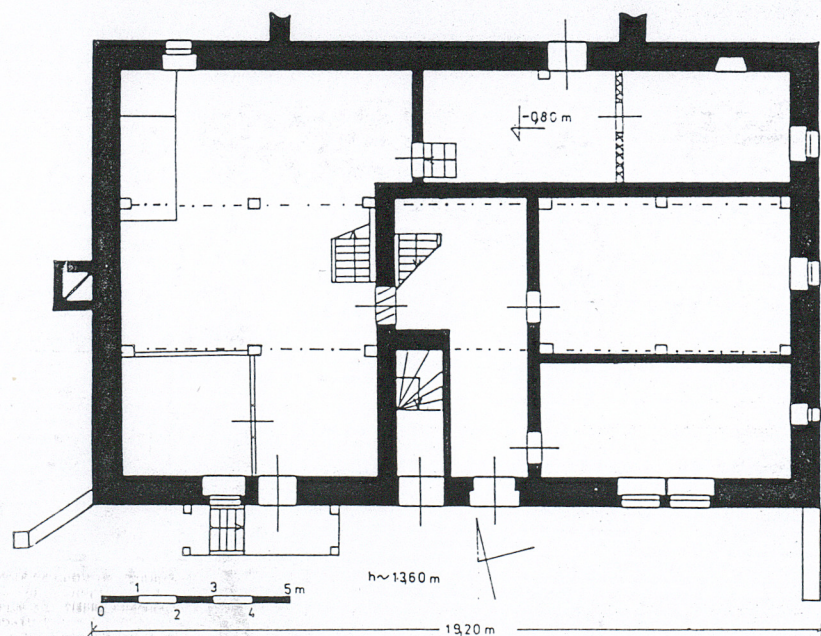
Kombinat Rolny Szestno sp. z o.o.
11-700 Mragowo

9. Użytkownik i jego adres

j.w.

10. Rejestr zabytków

folwark(w tym spichlerz 7):
3170 z 21.08.1993



12. Autorzy, historia obiektu, określenie stylu

Spichlerz został zbudowany w r. 1855, kiedy właścicielami majątku Boże była rodzina Suchodolskich (Suchodolz). W roku 1856 do spichlerza dobudowano od strony południowej dwuskrzydłową przybudówkę, mieszczącą oborę i stajnię. Nowopowstałe budynki utworzyły niewielkie wewnętrzne podwórko. W 1879 r. spichlerz wraz z całym majątkiem przeszedł na własność rodziny Rogalla, a w końcu I. 20. XX w. na własność Wschodniopruskiej Izby Rolniczej. Po drugiej wojnie światowej majątek został przekształcony w PGR. W tym czasie spichlerz pełnił swoją funkcję; w I.80. XX w. prowadzono tu również punkt skupu ślimaków. W 1991 r. majątek przejęła Agencja Własności Rolnej Skarbu Państwa Oddział Terenowy w Olsztynie. Od 1995 r. właścicielem majątku jest Kombinat Rolny w Szestnie.

13. Opis (sytuacja, materiał i konstrukcja, rzut, bryła, elewacje, wnętrze, wyposażenie, instalacje)

SYTUACJA

Spichlerz(7) usytuowany jest w południowo-zachodniej części rozległego podwórze folwarcznego, bezpośrednio przy wjeździe na podwórze. Wraz z dobudowaną do niego stajnią(6) i oborą(5), spichlerz tworzy kompleks skupiony wokół niewielkiego wewnętrznego podwórka o brukowanej nawierzchni. Całość stanowi dominantę architektoniczną podwórze folwarcznego.

OPIS

Materiał, konstrukcja, technika.

Ściany. Murowane z kamienia polnego w dolnej kondygnacji, wyższe kondygnacje z cegły; wewnątrz tynkowane.

Sklepienia, stropy. Stropy drewniane, belkowe nagie na podciągach wspartych na słupach. W piwnicy strop ceramiczny odcinkowy.

Wieżba dachowa. Drewniana, krokwiowo-jętkowa, na stłocach stojących.

Pokrycie dachu. Dachówka ceramiczna „holenderka”.

Posadzki, podłogi. Podłogi z desek, w piwnicy i przyziemiu posadzka betonowa.

Schody. Drewniane, policzkowe, proste z poręczą; drewniane, drabiniaste, proste z poręczą; schody do piwnicy murowane z cegły, z zakrętem.

Otwory. Prostokątne, otwory drzwiowe i okienne w przyziemiu zamknięte łukiem odcinkowym, otwory okienne w wyższych partiach budynku zwieńczone łukiem Tudora. Drzwi deskowo-listwowo-zastrzałowe z zawiasami pasowymi, okna w dolnej kondygnacji oprawne w metal, pozostałe – drewniane, pojedyncze, krosnowe, z nadświetlem i szczeliną pojedynczą.

Rzut. Budynek na planie prostokąta z przylegającą od strony południowej murowaną przybudówką w kształcie litery L, mieszczącą stajnię(6) i oborę(5).

Bryła. Budynek trzykondygnacyjny, podpiwniczony, z dwukondygnacyjnym użytkowym poddaszem, kryty dachem dwuspadowym. Od strony południowej do budynku przylega przybudówka w kształcie litery L, jednokondygnacyjna, kryta dachem dwuspadowym.

Elewacje. Artykułowane poziomymi pasami zendrówki, dolna kondygnacja wydzielona fryzem z cegły na rąb skośny. Elewacje zwieńczone fryzem ceglany i gzymsem na konsolkach. Narożniki budynku zaakcentowane ośmiobocznymi sterczynami.

Elewacja zachodnia. Trójosiowa. Na poziomie piwnicy na osi otwór drzwiowy flankowany dwoma zamurowanymi otworami okiennymi. W przyziemiu dwa okna i mały kolisty otwór wentylacyjny. W wyższych kondygnacjach osi środkową stanowią parzyste okna. Szczyt wydzielony dekoracyjnym fryzem, ujęty ośmiobocznymi sterczynami, przepruty potrójnym oknem, zwieńczony prostokątną wieżyczką, nakrytą daszkiem dwuspadowym z wiatrowskazem. Nad gzymsem wydzielającym przyziemie, na osi, granitowa tablica z inicjałami: „F v S” i datą 1855.

Elewacja północna. W przyziemiu na osi para drzwi, od strony zachodniej para okien, od strony wschodniej drzwi i okno umieszczone wtórnie w dawnym, większym otworze. W górnych kondygnacjach otwory okienne umieszczone parami i trójkami.

Elewacja wschodnia. Ślepa, na osi wtórnie dostawiony ceglany komin przebiegający przez całą wysokość elewacji. Po północnej stronie elewacji dwa wtórnie przebite, niewielkie, prostokątne otwory okienne.

Elewacja południowa. Częściowo przysłonięta przez południową część obory(5), w której mieszczą się pomieszczenia magazynowe, w przyziemiu i na wyższych kondygnacjach nieregularnie rozmieszczone otwory okienne.

c.d. na załączniku nr 1

<p>14. Kubatura</p> <p>2302 m³</p>	<p>15. Powierzchnia użytkowa</p> <p>846 m²</p> <p>powierzchnia bez górnej partii poddasza</p>	<p>16. Przeznaczenie pierwotne</p> <p>spichlerz</p>	<p>17. Użytkowanie obecne</p> <p>spichlerz</p>
<p>18. Prace budowlane i konserwatorskie, ich przebieg i dokumentacja</p> <ul style="list-style-type: none"> - dobudowanie komina suszarni do elewacji wschodniej; - założenie instalacji elektrycznej i odgromowej. 		<p>19. Stan zachowania (fundamenty, ściany zewnętrzne, ściany wewnętrzne, sklepienia, stropy, konstrukcje dachowe, pokrycie dachu, wyposażenie i instalacje)</p> <ul style="list-style-type: none"> - bryła budynku zachowana w całości; - fundamenty w stanie dobrym; - ściany zewnętrzne - pęknięcia pod i nad otworami okiennymi w wyższych kondygnacjach; - ściany wewnętrzne i stropy w stanie dobrym; - konstrukcja i pokrycie dachu w stanie dobrym. <p>20. Najpilniejsze postulaty konserwatorskie</p> <ul style="list-style-type: none"> - naprawa murów zewnętrznych z zachowaniem oryginalnego wystroju elewacji; 	

21. Akta archiwalne (rodzaj akt, numer i miejsce przechowywania)

Mapa topograficzna w skali 1: 25 000, wyd. 1936 r. (powiększona)

22. Bibliografia

1. *Landwirtschaftliches Adressbuch der Domanen, Ritterguter, Guter und Hofe in der Provinz Ostpreussen*, Band III, Leipzig 1932;
2. M. Jackiewicz-Garniec, M. Garniec, *Pałace i dwory dawnych Prus Wschodnich*, Olsztyn 1999;.
- 3 *Słownik geograficzny Królestwa Polskiego i innych krajów słowiańskich....*, t. 1, Warszawa 1880.

23. Źródła ikonograficzne i fotografie (rodzaj, miejsce przechowywania)

24. Uwagi różne

25. Opracował

tekst Andrzej Rydecki, 2002 r.

plany, rysunki Andrzej Rydecki, 2002 r.

zdjęcia fotograficzne Andrzej Rydecki, 2002 r.

miejsce przechowywania negatywów: Muzeum Narodowe Rolnictwa w Szreniawie

Karta po wypełnieniu podlega ochronie na podstawie przepisów prawa autorskiego.

26. Adnotacje o inspekcjach, informacje o zmianach (daty, imiona i nazwiska wypełniających)

27. Załączniki

4 wkładki

WSPÓLFINANSOWANE PRZEZ FUNDACJĘ
WSPÓŁPRACY POLSKO-NIEMIECKIEJ
ZE ŚRODKÓW
REPUBLIKI FEDERALNEJ NIEMIEC



MITFINANZIERT VON DER STIFTUNG
FÜR DEUTSCH-POLNISCHE
ZUSAMMENARBEIT AUS MITTELN
DER BUNDESREPUBLIK DEUTSCHLAND

1. Miejscowość Boże	5. Obiekt (nazwa jak w karcie)	6. Zawartość wkładki (nazwa obiektu lub materiału uzupełniającego)
2. Gmina Mragowo	Spichlerz (7)	Spis fotografii, c.d. punktu 13, mapa archiwalna, plan sytuacyjny
3. Powiat mragowski		
4. Woj. warmińsko-mazurskie		

c.d. punktu 13

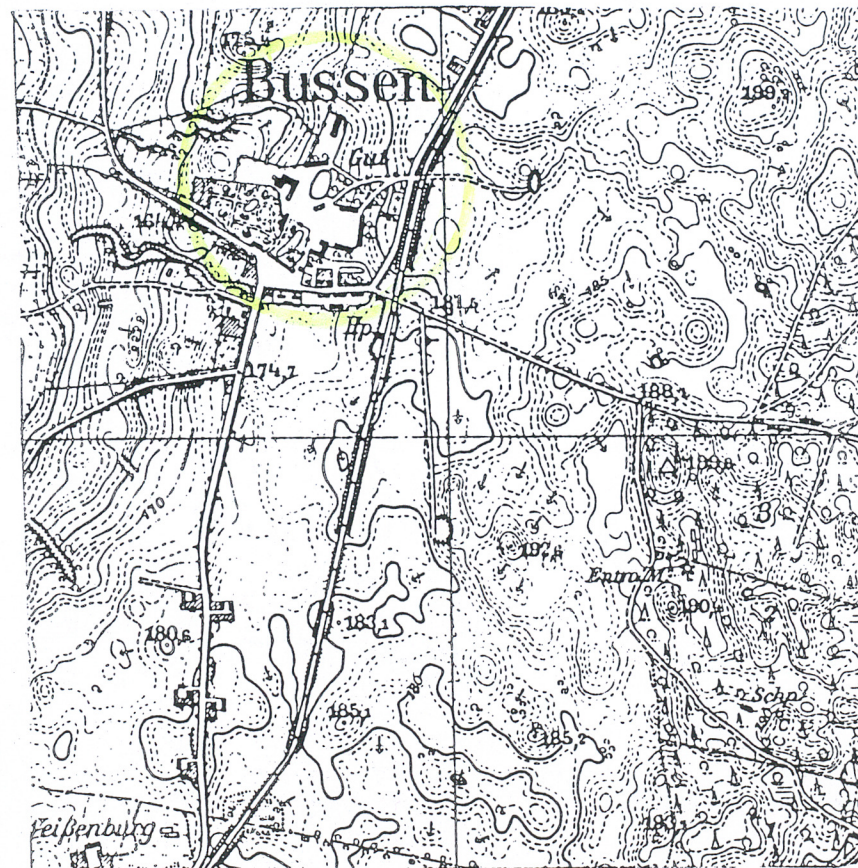
Wnętrze. W przyziemiu podzielone na szereg pomieszczeń dostępnych przez oddzielne wejścia z zewnątrz. Górne kondygnacje podzielone na boksy drewnianymi przepierzeniami. Wnętrze, poprzez obniżenie poziomu podłogi, skomunikowane z południową częścią obory(5), w której pomieszczenie magazynowe.

Wypozażenie. Brak zabytkowego.

Instalacje. Elektryczna, odgromowa.

Spis fotografii:

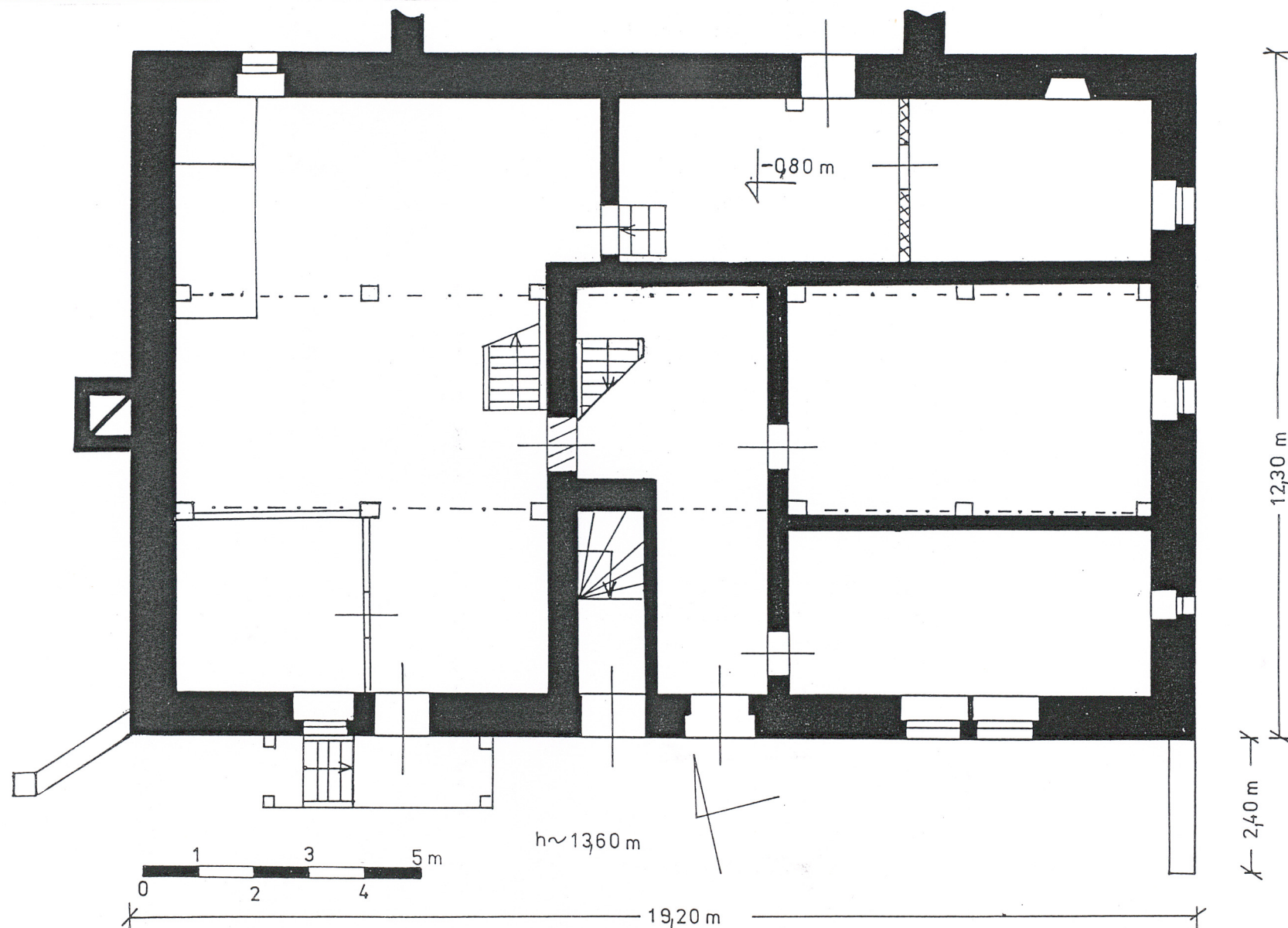
1. Spichlerz. Widok ogólny od strony wschodniej.
2. Elewacja wschodnia.
3. Elewacja zachodnia.
4. Elewacja południowa.
5. Elewacja północna. Fragment.
6. Szczyt w elewacji wschodniej.
7. Elewacja południowa. Sterczyna.
8. Elewacja wschodnia. Okno.
9. Elewacja zachodnia. Datownik.
10. Elewacja północna. Okna.
11. Elewacja zachodnia. Okna.
12. Wnętrze. Drzwi.
13. J.w. Schody.
14. Schody do piwnicy.
15. J.w.
16. Otwory okienne w piwnicy.
17. Wnętrze.
18. J.w.
19. J.w.
20. J.w.
21. Strop w piwnicy.
22. Wieżba dachowa.



Mapa archiwalna, wyd. 1936 r.



1. Miejscowość Boże	5. Obiekt (nazwa jak w karcie)	6. Zawartość wkładki (nazwa obiektu lub materiału uzupełniającego)
2. Gmina Mrągowo	Spichlerz (7)	Rzut, fotografie
3. Powiat mrągowski		
4. Woj. warmińsko-mazurskie		



Wkładkę założył: Andrzej Rydecki, 2002 r.

Miejsce przechowywania negatywów: MNR w Szreniawie



2.



3.



4.



5.



6.

1. Miejscowość **Boże**
 2. Gmina **Mragowo**
 3. Powiat **Mragowo**
 4. Woj. **Warmińsko-mazurskie**

5. Obiekt (nazwa jak w karcie)

Spichlerz (7)

6. Zawartość wkładki (nazwa obiektu lub materiału uzupełniającego)

Fotografie

7.



8.



9.



10.





11.



12.



13.



14.



15.



16.

1. Miejscowość **Boże**
2. Gmina **Mrągowo**
3. Powiat **mrągowski**
4. Woj. **warmińsko-mazurskie**

5. Obiekt (nazwa jak w karcie)

Spichlerz (7)

6. Zawartość wkładki (nazwa obiektu lub materiału uzupełniającego)

Fotografie

17.



18.



19.



20.



21.



22.

