

KARTA EWIDENCYJNA ZABYTKU NIERUCHOMEGO WPISANEGO DO REJESTRU ZABYTEKÓW

3. Miejscowość

DOBRY 2591

1. Nazwa

KOŚCIÓŁ PAR. P.W. MATKI BOŻEJ KRÓLOWEJ POLSKI

2. Czas powstania

4 ćw. XIV w. nawa i zach. cz.
prezbiterium;

1505 rozbud. od wsch.;

1717-18 wieża i zmiana otworów;

4. Adres

Dobry 1

14-407 Godkowo

nr ewidencyjny działki 100/2

nr księgi wieczystej

5. Przynależność administracyjna

województwo warmińsko mazurskie

powiat elbląski

gmina Godkowo

6. Współrzędne geograficzne

N: 54°7'6.56"

E: 19°56'22.02"

7. Poprzednie nazwy miejscowości

Döbern (niem.)

8. Właściciel i jego adres

Parafia Przemienienia Pańskiego w
Wilczętach (diecezja elbląska)

Wilczęta 95/1

14-405 Wilczęta

9. Użytkownik i jego adres

Parafia Przemienienia Pańskiego w
Wilczętach (diecezja elbląska)

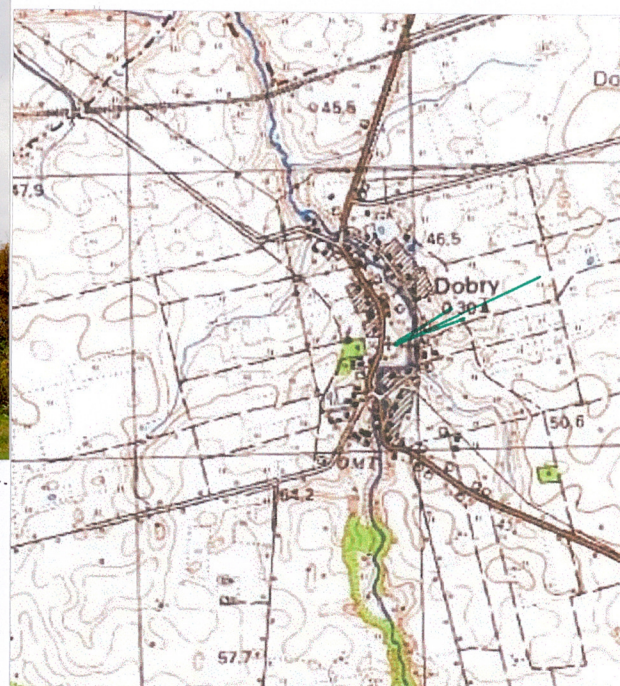
Wilczęta 95/1

14-405 Wilczęta

10. Formy ochrony

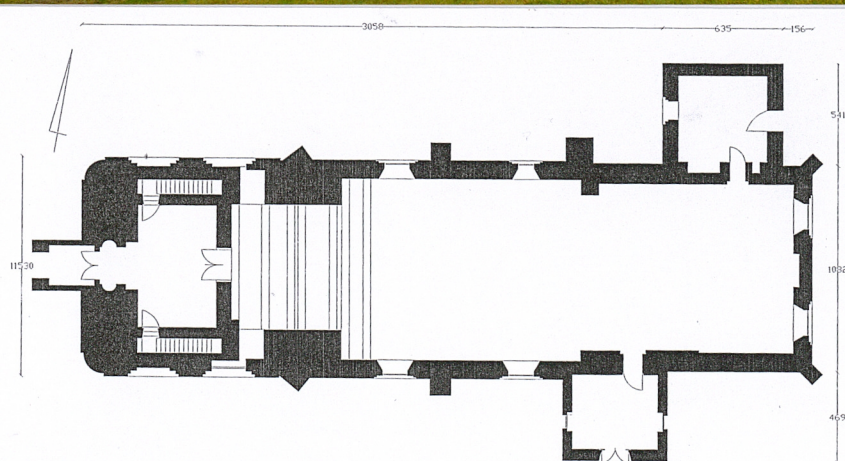
rejestr zabytków:

nr A-646/69 z 27.02.1968



plan orientacyjny

1.



Rzut przyziemia

0 1 2 3 4 5m

Skala 1:200

12. Historia	13. Opis
<p>Miejscowość Dobry istniała już w 1354. Obecny kościół był budowany w kilku fazach od XIV w. Nawa i cz. zach. prezbiterium zostały wzniesione pod k. XIV w. Była to prawdopodobnie budowla salowa opięta szkarpami (obecnie dwa przeszła nawy?). W 1480 wzmianka, że proboszczem został Marek Tillemannus. Później świątynia wymieniana w źródłach z 1491 i 1497 opisujących zarzuty komtura pasłęckiego wobec tutejszego proboszcza przed biskupem warmińskim. W czasie reformacji kościół został przejęty przez protestantów. W roku 1505 świątynię rozbudowano w kierunku wschodnim. Przysadzista dwupiętrowa wieża zachodnia dobudowana została w latach 1717-18 na podstawie planów <i>Johanna Caspara Hindersin</i>? Wg Dehio o tym autorstwie świadczą stylizowane na gotyckie ostrołukowe podwójne blendy, zaokrąglone narożniki i symetryczne murowane schody wykonane w grubości muru wieży. W roku 1717 rozbudowano okna. Wówczas wykonano okna z ośmiokwaterowym podziałem z wypełnieniem szklonym w ołowiu o prostokątnych małych szybkach (do dziś częściowo zachowane okno pn wieży, istniejące jeszcze w k. XIX w. w zach. przeszle nawy i w wieży od pn - jak widać na fotografii z k. XIX w. w publikacji Boettichera). W 1893 r. we wsch. części kościoła wykonano witraże, z których zachował się jeden, bardzo zniszczony, w południowym oknie prezbiterium. Wcześniej były to okna ośmiokwaterowe z 9 prostokątnymi szybami z białego szkła w każdej kwaterze (jak widać na zdjęciu wyk. przez Antona Ulbricha - Ostpreußen. Zbiory fotograficzne dawnego Urzędu Konserwatora Zabytków w Królewcu). W końcu XIX w. strop był belkowy z deskowym pułapem i fasetą, na którym namalowano kasetony i rozetki pośrodku pól. Drewniane empory w prezbiterium miały podobny wygląd do empory chórowej – do dziś zachowanej. Na cmentarzu przykościelnym istniało jeszcze wiele krzyży i nagrobków – obecnie nie zachowanych.</p> <p>Do 1945 r. kościół w Dobrym należał do ewangelickiej parafii. W 1945 r., świątynię przejął, początkowo nieformalnie, kościół rzymskokatolicki i przystąpiono do zmian wnętrza świątyni w celu dostosowania do liturgii. Parafia rzymskokatolicka została powołana w 1962 r. W 2007 r. 2008 r. dobudowano małą kruchtę od zach. i wykonano prace remontowe polegające na wzmocnieniu, naprawie, impregnacji więźby dachowej.</p> <p>Kościół wzniesiony w stylu gotyckim, z wieżą barokową.</p>	<p><u>Sytuacja</u> Kościół zlokalizowany jest w centrum wsi, po wsch stronie głównej drogi Wilczęta – Lorneta otoczony od pd, wsch. i pn łakami, dość znacznie oddalony od zabudowy wiejskiej. Po przeciwnej stronie drogi znajduje się cmentarz. Orientowany kościół jest jedyną budowlą i dominuje w okolicy - usytuowany jest pośrodku płaskiego terenu dawnego cmentarza przykościelnego założonego na planie wieloboku, ograniczonego od wschodu i częściowo od południa, niewysoką skarpą. Cmentarz przykościelny, obecnie bez naziemnej części nagrobków, bez zieleni wysokiej, otoczony jest niskim współczesnym ogrodzeniem (murowane z cegły słupki i metalowe przeszła).</p> <p><u>Materiał, konstrukcja ścian, technika</u> <u>Ściany</u> – kościół zbudowany z cegły. Otynkowany w najstarszej części (dwa przeszła nawy). Fragment zachodniej ściany prezbiterium (przylegający do nawy) z cegły w wątku gotyckim. Wieża, prezbiterium, zakrystia i przybudówka z cegły w wątku krzyżowym z cegieł o wym. 30cmx7cmx14cm, za wyjątkiem wieży i węgarów okien nawy gdzie cegła ma wymiary 28cmx8cmx13cm. W niewielu miejscach na wieży i węgarach okien, zachowały się fragmenty roztartej na licu zaprawy barwionej na kolor czerwony.</p> <p><u>Stropy</u>. Nad nawą i prezbiterium jednolity strop drewniany, belkowy, z półkolistą fasetą, ze współczesnym niepolichromowanym pułapem deskowym. Strop empory chórowej belkowe, o belkach masywnych, sfazowanych, ze śmigą. W zakrystii strop belkowy ze współczesnym deskowym pułapem bez fasety. W przybudówce pd sufit bez fasety.</p> <p><u>Więźba dachowa</u> drewniana, storczykowa, pełna, trzyjętkowa, o storczyku zawieszonym w kalenicy, z podłużnym usztywnieniem za pomocą rygli oraz z nasuwniami. W wieży więźba stolcowa, o stolcach leżących, z królem w najwyższej kondygnacji.</p> <p><u>Pokrycie dachu</u> dachówka ceramiczna nad nawą, prezbiterium, przybudówkami - holenderka; nad wieżą – karpówka układana pojedynczo.</p> <p><u>Posadzka</u> współczesna z płytek ceramicznych. Na kondygnacjach empory - drewniana z desek, biała.</p> <p><u>Schody</u>. Na emporę chórową wykonane w grubości muru ścian bocznych wieży: murowane z cegły, ze stopniami drewnianymi, jednobiegowe, łamane tuż przy wejściu w parterze.</p> <p><u>Stolarka drzwiowa</u>. Wszystkie drzwi drewniane, pełne. <u>Drzwi główne</u> do kruchty umieszczone w prostokątnym otworze zwieńczonym łukiem pełnym, dwuskrzydłowe, z nadświetłem, konstrukcji płycinowo-ramowej, o czterech równych płycinach w każdym skrzydle, obramowanych profilowanymi listwami – a w nich, po jednej lub dwie mniejsze płycinki, z profilowaną listwą przymykową. Nadświetlne powtarza kształt zwieńczenia otworu drzwiowego, podzielone jest na siedem pól szczeblinami w układzie promienistym. <u>Drzwi z kruchty</u> do nawy umieszczone w prostokątnym otworze, deskowo-szpungowe, dwuskrzydłowe, od strony nawy opierzone profilowanymi deseczkami układanymi w jodełkę, z małymi ćwiekami, z oryginalnym zamkiem i klamką, zawieszone na zawiasach pasowych. <u>Drzwi do pomieszczeń schodowych</u> jednoskrzydłowe: południowe - płycinowo-ramowe, dwupłycinowe, z podziałem poziomą profilowaną, wydatną listwą, z ażurową drewnianą kratownicą w górnych ramach, zawieszone na zawiasach pasowych, z oryginalnymi okuciami (zasuwa, szyld). Drzwi w ścianie północnej – deskowo-szpungowe, na zawiasach pasowych, powtarzające kształt otworu drzwiowego zwieńczonego odcinkowo. <u>Drzwi do zakrystii</u> umieszczone w prostokątnym otworze drzwiowym zwieńczonym łukiem odcinkowym, jednoskrzydłowe, deskowo-szpungowe, powtarzające kształt otworu, zawieszone na zawiasach pasowych, z oryginalnymi okuciami: klamką, szyldem. Drzwi do kruchty bocznej pd – umieszczone w ostrołukowo zwieńczonym otworze drzwiowym, powtarzają kształt otworu, jednoskrzydłowe, deskowo-szpungowe, na zawiasach pasowych z oryginalnymi okuciami: klamką i szyldem. <u>Drzwi zewnętrzne kruchty bocznej</u> umieszczone w prostokątnym otworze drzwiowym zwieńczonym łukiem pełnym, dwuskrzydłowe z nadświetłem, deskowo-szpungowe, opierzone od zewnątrz dekoracją w formie ukośnej kratownicy z czteroliściem w jej polach, z wydatną listwą przymykową i bogato profilowanym ślemieniem, zawieszone na zawiasach pasowych (wtórnych). Nadświetlne podzielone na sześć pól szczeblinami w układzie promienistym. Cd wklejka nr 1</p>

14. Kubatura	15. Powierzchnia użytkowa	16. Przeznaczenie pierwotne	17. Użytkowanie obecne
4300 m3	264 m2	sakralne	sakralne
18. Stan zachowania		19. Istniejące zagrożenia, najpilniejsze postulaty konserwatorskie	
<ul style="list-style-type: none"> • fundamenty - dobry, kamienno – ceglany (na podst. Orzeczenia technicznego i projektu prac remontowo-renowacyjnych, oprac.inż. M. Ożubko, 2007 r.) • ściany zewnętrzne – W ścianach konstrukcyjnych wieży widoczne spękania pionowe nad otworami okiennymi od str. zach. i pd. Wtórne cementowe tynki na ścianach bocznych nawy zmieniły pierwotny wygląd kościoła, mają również negatywny wpływ na utrzymujące się wilgotność ścian uniemożliwiając ich wentylację, są zawilgocone – planowane są prace renowacyjne. • ściany wewnętrzne – nie zauważono spękań, odchyłeń od pionu, odkształceń. Tynki wewnętrzne – nowe. Okna w nawie na metalowe wymieniono w 2003 r. Okna oryginalne i witraż wymagają konserwacji. • stropy – dobry, nie zauważono ugięć. Impregnację wykonano w 2007 r. Wymieniono też deskowy pułap. • dach – konstrukcja i pokrycie – dokonano wzmocnień i napraw w 2007-2012. Wymieniono dachówkę w połaci zach. wieży • wyposażenie - dobry 		<p>Konieczne jest przeprowadzenie konserwacji murów kościoła. Konieczna pilna konserwacja lub zabezpieczenie witraża z 1893 r., tarcz zegarowych - zachodnia uległa już niemal całkowitemu zniszczeniu, oryginalnego okna w elewacji pn wieży.</p>	

1. 20. Akta archiwalne (rodzaj akt, numer i miejsce przechowywania)
Karta ewidencyjna zabytku WOZU 1966 (WOZU.Degórski) i 1979
(W.Chruszczyńska), Archiwum WUOZ Elbląg;
Orzeczenie techniczne i projekt prac konserwatorsko-renowacyjnych kościoła w
Dobrym, 2007, oprac. inż. M. Ożubko. Archiwum WUOZ Elbląg;
Projekt architektoniczno-budowlany. Dobudowa małej przywieszowej kruchty
wejściowej przy kościele w Dobrym, gm. Godkowo, 2007, oprac. inż. M. Ożubko.
Archiwum WUOZ Elbląg;

21. Uwagi

22. Adnotacje o inspekcjach, informacje o zmianach (daty, imiona i nazwiska wypełniających)

23. Bibliografia

2. A. Boetticher, Die Bau - und Kunsdenkmäler der Provinz Ostpreussen, T. III –
Das Oberland, Königsberg 1893, s. 9;
3. A. Harnoch, Chronik und Statistik der evangelischen Kirchen in den Provinz
Ost- und Westpreussen, Neidenburg 1890, s. 137;
4. B. Schmid, Pomesanien, Das Oberland und Das Grosse Werder, Die Bau- und
Kunsdenkmäler der Orden zeit in Preussen, T.2, Marienburg 1941, s. 104;
5. G. Dehio, Handbuch der deutschen Kunstdenkmäler – Deutsceordenland
Preussen, neu bearb. Von E. Gall, München-Berlin 1952, s. 152;
6. Rocznik Diecezji Warmińskiej, Olsztyn 1985,

24. Opracowanie karty ewidencyjnej (autor, data i podpis)

tekst: Anna Lorek, 31.10.2012 r.

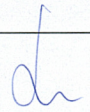
plany, rysunki: Anna Lorek, 31.10.2012 r.

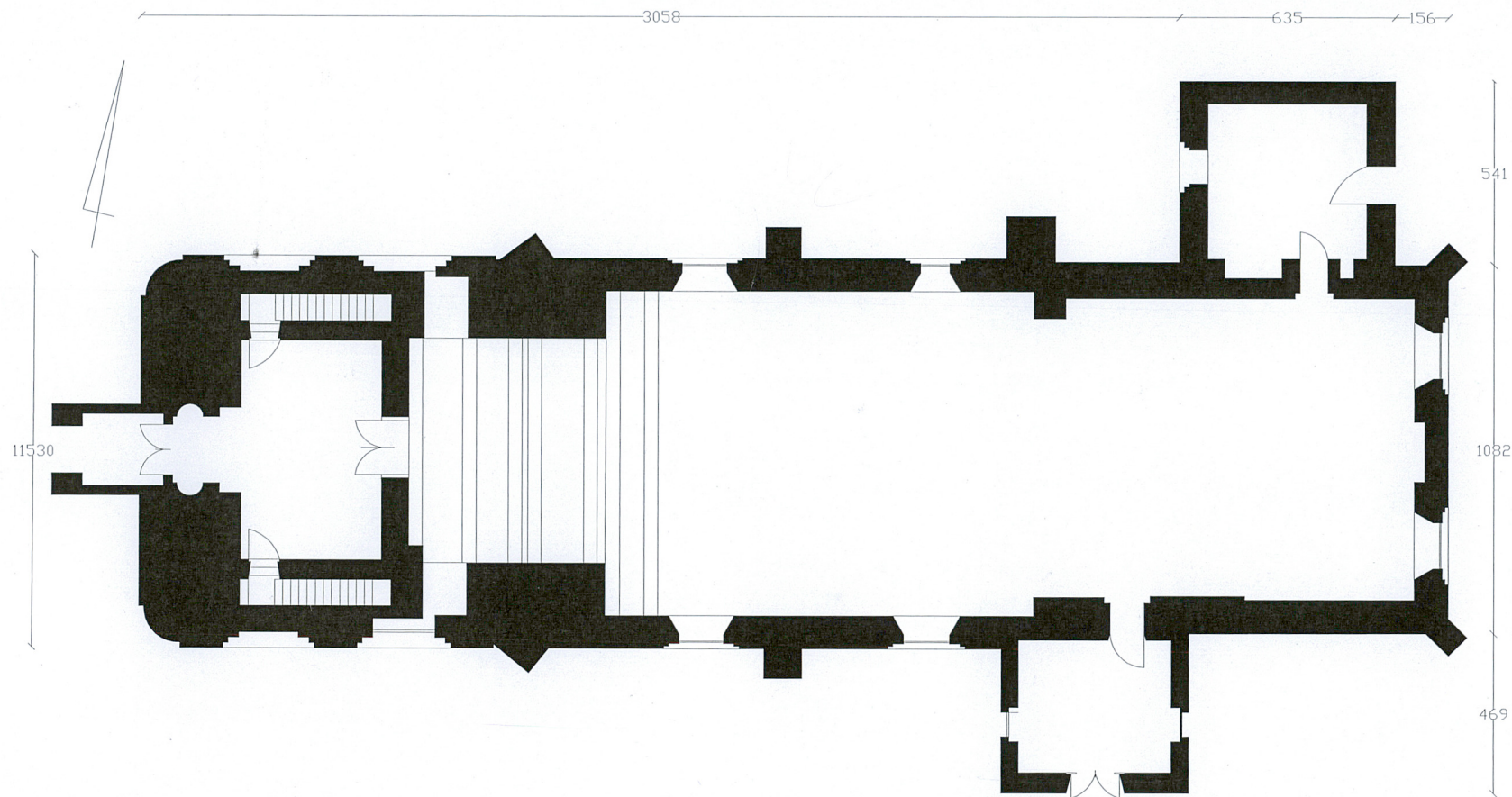
fotografie: Anna Lorek, 31.10.2012 r.

25. Źródła ikonograficzne (rodzaj, miejsce przechowywania)

Ostpreußen. Zbiory fotograficzne dawnego Urzędu Konserwatora Zabytków w Królewcu,
wyd.Institut Sztuki PAN, Warszawa
Boetticher A., Die Bau - und Kunsdenkmäler der Provinz Ostpreussen, T. III – Das
Oberland, Königsberg 1893, s. 9, il.11;
Topographische Karte. Döbern z 1929 i 1936 r. Archiwalne Mapy Pomorza
Gdańskiego

26. Załączniki
wkładki 1-6

1. Miejscowość: DOBRY	5. Nazwa zabytku KOŚCIÓŁ, PAR. P.W. MB KRÓLOWEJ POLSKI	6. Zawartość załącznika Historia cd, Opis cd.
2. Gmina: Godkowo		
3. Powiat: elbląski		
4. Województwo: warmińsko-mazurskie		
<p>Opis cd.</p> <p><u>Drzwi zewnętrzne zakrystii</u> umieszczone w wąskim, prostokątnym otworze, jednoskrzydłowe, z nadświetlem, konstrukcji płycinowo-ramowej, 6-płycinowe, o równych płycinach ułożonych w dwóch kolumnach, obramowanych bogato profilowanymi listwami.</p> <p><u>Stolarka okienna.</u> Wszystkie okna umieszczone w prostokątnych otworach okiennych zwieńczonych łukiem pełnym. Okna w nawie i prezbiterium metalowe: południowe okno prezbiterium z witrażem wykonanym w 1893 r., 8-kwaterowe, z górnymi kwaterami niższymi, powtarzającymi kształt otworu okiennego. Pozostałe okna wykonane w 2003 r. z wielobarwnymi kwadratowymi i prostokątnymi szybami. Pierwotna stolarka okienna wieży zachowała się w ścianie północnej (bez wypełnienia pierwotnego) i zachodniej. Okno w ścianie północnej krosnowe, 8-kwaterowe, ze stałym, masywnym słupkiem profilowanym od wnętrza, z wyjmowanymi kwaterami i wtórnym wypełnieniem-pierwotnym były prostokątne szybki łączone listwą ołowiu, z zachowanymi okuciami i wiatrownicami. Okno zachodnie dwuskrzydłowe, z nadświetlem szczelinowym i masywnym słupkiem stałym profilowanym od strony wnętrza (jak opisywane wyżej). Każde skrzydło wyjmowane, z podziałem szczelinowym, czteropoziomowe, dwudzielne. Zachowały się przy nich pierwotne haczyki. Okno w zakrystii analogiczne, lecz dwukrotnie wyższe, stąd skrzydła dwudzielne, ośmiopoziomowe. Okna w kruchcie bocznej późniejsze: jednoskrzydłowe, szczelinowe, czteropoziomowe, dwudzielne, na zawiasach czopowych.</p> <p><u>Rzut.</u> Kościół salowy, wzniesiony na planie wydłużonego prostokąta o proporcjach 1:3, z prezbiterium nieznacznie wyodrębnionym w planie uskokiem w ścianie pd i skarpią wewnętrzną w ścianie pn, prosto zamkniętym, połowę krótszym niż nawa. Od zach. do nawy przylega wieża tej szerokości co nawa, na planie kwadratu, o masywnych, grubszych niż nawa murach. Od pd dwie przybudówki – z kruchta boczna na planie kwadratu umieszczona na styku nawy i prezbiterium oraz zakrystia umieszczona tuż przy ścianie wschodniej kościoła, na planie prostokąta zbliżonego do kwadratu. Zachodnie narożniki wieży wyokrąglone, wschodnie przylegają do muru pierwotnej fasady kościoła (w planie - zespolone). W zachodniej części przyziemia wieży wydzielona kruchta, we wschodniej części przyziemia wieży do okien pierwszego przęsła nawy sięga empora chóru muzycznego wsparta na masywnych belkach. Do kościoła prowadzą trzy wejścia: główne od zach, od pn przez zakrystię, od pd przez kruchnę boczną.</p> <p><u>Bryła.</u> Bryła kościoła addycyjna, zwarta. Składa się z masywnego jednolitego korpusu nawy (i niewyodrębnionego prezbiterium) przykrytego wysokim dachem trzyspadowym, z dominującą i niezwykle masywną czterokondygnacyjną wieżą od zach na planie kwadratu, zwieńczoną wysokim dachem czterospadowym. Od pn, tuż przy ścianie wschodniej kościoła, a od pd nieco bliżej osi poprzecznej kościoła - przylegają zakrystia i boczna kruchta - połowę niższe niż nawa, przykryte dachem dwuspadowym o kalenicy prostopadłej do kalenicy dachu nawy, dochodzącej do dolnej krawędzi połaci dachowej nawy. Od zach do wieży przylega najniższa kubaturowo, współczesna przybudówka osłaniająca główne wejście do kościoła.</p> <p><u>Elewacje.</u> Budowla niejednorodna (co szczególnie jest widoczne w elewacjach zewnętrznych), jednokondygnacyjna, z trzykondygnacyjną wieżą, o elewacjach otynkowanych w najstarszej części – (nawie i cz. zach prezbiterium), a w pozostałych częściach składowych – o elewacjach ceglanych i tam, z wyodrębnionym dwuuskokowym kamiennym cokołem. Cokół w wieży otykowany, zaś w prezbiterium, zakrystii i kruchcie bocznej – z dokładnie opracowanych ciosów kamiennych (w prezbiterium dwuuskokowy z kamieni i powyżej z cegły). Fasada to zarazem elewacja zach. wieży: z cegły w wątku krzyżowym, symetryczna, o narożnikach wyokrąglonych w formie ćwierćwałka na podkładce, w dwóch dolnych kondygnacjach jednoosiowa, powyżej pięcioosiowa. Na osi prostokątny otwór wejściowy zwieńczony łukiem pełnym, wtórnie obudowany współcześnie wykonanym przedsionkiem z przepruciem na osi o formie otworu wejściowego, przykryty dachem dwuspadowym. Ponad nim, na osi, prostokątny otwór okienny zwieńczony łukiem pełnym, głęboko umieszczony w trójskokowo ukształtowanej wnęce. Dopiero ponad tym otworem masywny gzyms kordonowy z kształtek ceglanych oddzielający kondygnację drugą od wyższych – biegnie on na wysokości gzymsu nawy, obiega wszystkie elewacje wieży – stanowiąc tym samym próbę nawiązania i scalenia ze starszą częścią świątyni. Ponad gzymsem, w trzech środkowych osiach umieszczono, w dolnej części niemal kwadratowe płyciny, a nad nimi blendy tej samej szerokości, sięgające do wydatnego, profilowanego gzymsu wieńczącego. <i>Cd wkładka nr 3</i></p>		
<p style="text-align: right;">Opracowanie załącznika 30 październik 2012, Anna Lorek</p> 		



Rzut przyziemia

0 1 2 3 4 5m

Skala 1:200

1. Miejscowość: DOBRY	5. Nazwa zabytku KOŚCIÓŁ, PAR. P.W. MB KRÓLOWEJ POLSKI	6. Zawartość załącznika Opis cd.
2. Gmina: Godkowo		
3. Powiat: elbląski		
4. Województwo: warmińsko-mazurskie		

Opis cd.

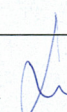
W osiach 2 i 4 - blendy biforyjne, ostrołukowe, a na osi - blenda zwieńczona łukiem pełnym, której dolną część wypełnia dodatkowa ostrołukowa blenda biforyjna, a w górnej wykonano otwór dzwonny zwieńczony łukiem odcinkowym, obecnie przysłonięty drewnianą jednoskrzydłową okiennicą z krzyżem z listew. Poniżej otworu dzwonowego, a nad blendą biforyjną – zawieszona drewniana kwadratowa tarcza zegarowa, bardzo zniszczona, na której ledwie czytelne, wgłębne cyfry. W skrajnych osiach, tuż pod gzymsem wieńczącym oraz w płycinie środkowej tuż nad gzymsem kordonowym – po jednym centralnie umieszczonym okulusie. Wieża przykryta dachem czterosпадowym z przypustnicami, ze ściętymi narożami nad półkolistymi narożnikami. W zwieńczeniu dachu, górna część króla osłonięta blachą z masztem z kulą i krzyżem. Boczne elewacje wieży bliźniacze – poniżej gzymsu kordonowego wspólnego dla całej wieży, jednokondygnacyjne, dwuosiowe, symetryczne – w osiach wysoki otwór okienny (w osi sąsiadującej z nawą) i blenda tego samego kształtu - zwieńczone łukiem pełnym, umieszczone w dwuoskokowych wnękach. Powyżej gzymsu kordonowego elewacje wieży analogiczne do elewacji zachodniej – również z drewnianymi tarczami zegarowymi, przy czym północna tarcza z metalową wskazówką. Narożniki wieży od strony nawy również wyokrąglone jak w elewacji zachodniej. Elewacja wschodnia wieży trzyosiowa, symetryczna, z trzema otworami dzwonowymi przysłoniętymi drewnianymi żaluzjami – dwa skrajne otwory bardzo wąskie, środkowy zbliżony do kwadratu – wszystkie zwieńczone łukiem odcinkowym. Elewacje boczne nawy niejednorodne - w części nawowej analogiczne od pd i pn, dwuosiowe, o osiach wydzielonych przez szkarpy, między którymi prostokątne otwory okienne (1:3) zwieńczone półkoliście, umieszczone w dwuoskokowych węgarach – łuki okienne przecinają gzyms wieńczący. Elewacje w części nawowej tynkowane, za wyjątkiem węgarów, na których zachowała się (zwłaszcza w elewacji pn), barwiona w zaprawa roztarta cienką warstwą na murze (namalowane ceglano spoinowane lico ceglano). Elewacje w części prezbiterialnej i przybudówkach – nietynkowane. W elewacji pd, czteroosiowej, na zakończeniu ścian nawy od zachodu, ukośnie ustawione dwuskokowe szkarpy, podpierają pierwotne narożniki nawy – obecnie częściowo wtopione w lico muru. W każdej osi umieszczone otwory okienne o tych samych formach, za wyjątkiem osi 2 licząc od wsch, w której jest kruchta boczna. Kruchta o wszystkich elewacjach jednoosiowych, symetrycznych, z otworami prostokątnymi zwieńczanymi łukiem pełnym: drzwiowym i okiennymi w elewacjach wsch. i zach. oraz w trójkątnym szczycie pd. Elewacja pn trzyosiowa, w części nawowej analogiczna do pd (za wyjątkiem kształtu skarpy środkowej – węższej i jedouskokowej). Część wschodnia ukształtowana odmiennie, bez okien, z zakrystią o oszczędnej artykulacji, na którą składają się otwory okienne zwieńczone łukiem odcinkowym i pełnym oraz otwór drzwiowy w elewacji wschodniej, zwieńczone gzymsem ząbkowym). W osi wschodniej elewacji pn, widoczne wielokrotne przemurowania muru łączącego zakrystię i nawę (tuż przy szkarpie nawy lico w wątku gotyckim z zendrówkami i otworami maculcowymi, z fragmentem gzymsu z fryzem z cegieł ustawionych kantem - dalej, w kierunku wsch., mur w wątku krzyżykowym). Elewacja wschodnia analogiczna do elewacji pd w cz. wsch prezbiterium: jednokondygnacyjna, symetryczna, dwuosiowa, z jednym otworem okiennym w każdej osi, oszkarpowana (szkarpy dwuskokowe), zwieńczona gzymsem z fryzem kostkowym.

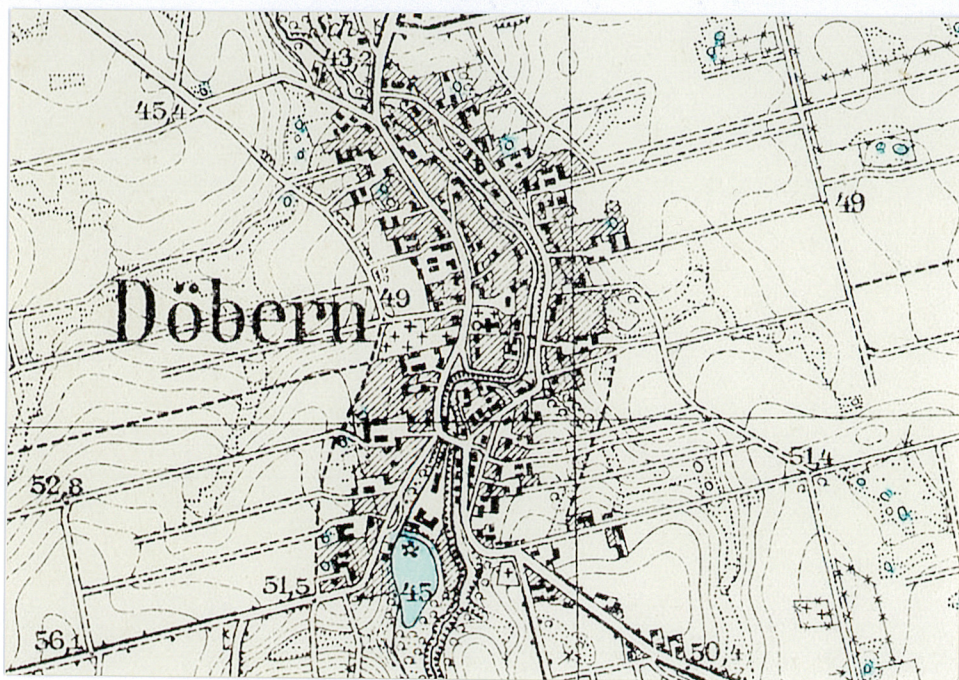
Wnętrze. Wnętrze salowe: nawa i nieznacznie wyodrębnione uskokiem od pd i szkarpą(?) od pn, nieco węższe prezbiterium - sprawiają wrażenie jednoprzestrzennego wnętrza. W dolnych partiach ścian nawy wyeksponowane jest lico kamienne z otoczków. Nawa i prezbiterium przekryte są jednym stropem, z nowym pułapem deskowym o półkolistej fasecie. Wnętrze oświetlone oknami umieszczonymi w głębokich, skośnych gładach: dwoma od wschodu i pn, trzema od pd. oraz w partii wieżowej po jednym w każdej ze ścian. Okna wieży (pn i pd) w 1/3 wys. przesłonięte emporą chóru i ściankami wydzielającymi schody. Wnętrze wieży, na wysokości nawy, otwarte do jej wnętrza arkadą ostrołukową o obniżonej strzałce. Empora chóru zajmuje wschodnią połowę wieży oraz zachodnie przeszło nawy sięgając do węgarów pierwszych jej okien. Oparta jest na belkach (sfazowanych ze śmigą), a te na bocznych ścianach kościoła. Balustrady empory płycinowo-ramowe, o płycinach kwadratowych, o dolnej ramie z wyciętą ozdobnie krawędzią w formie rzędu połączonych ze sobą sim.

Instalacje. Elektryczna, odgromowa, przedwojenny system grzewczy - nieczynny.

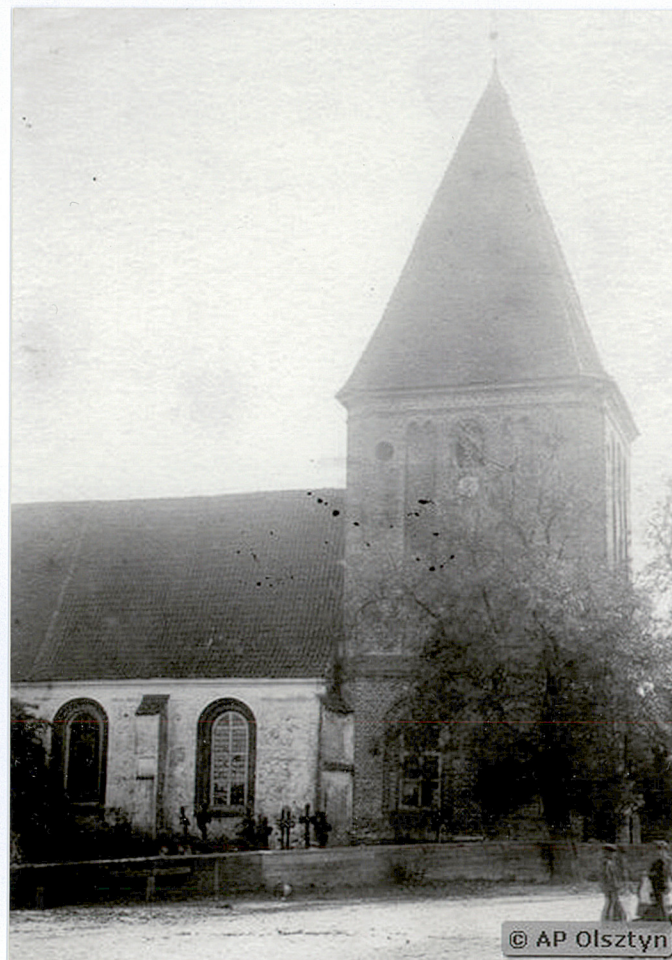
Opracowanie załącznika

30 październik 2012, Anna Lorek





2.

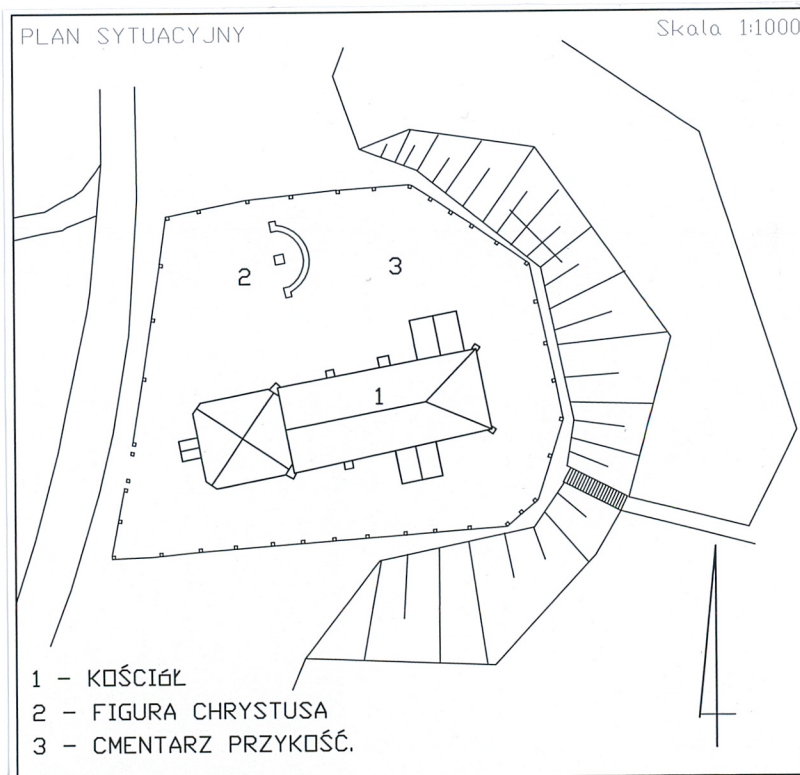


3.

1. Miejscowość: DOBRY	5. Nazwa zabytku KOŚCIÓŁ, PAR. P.W. MB KRÓLOWEJ POLSKI	6. Zawartość załącznika Materiał ilustracyjny
2. Gmina: Godkowo		
3. Powiat: elbląski		
4. Województwo: warmińsko-mazurskie		

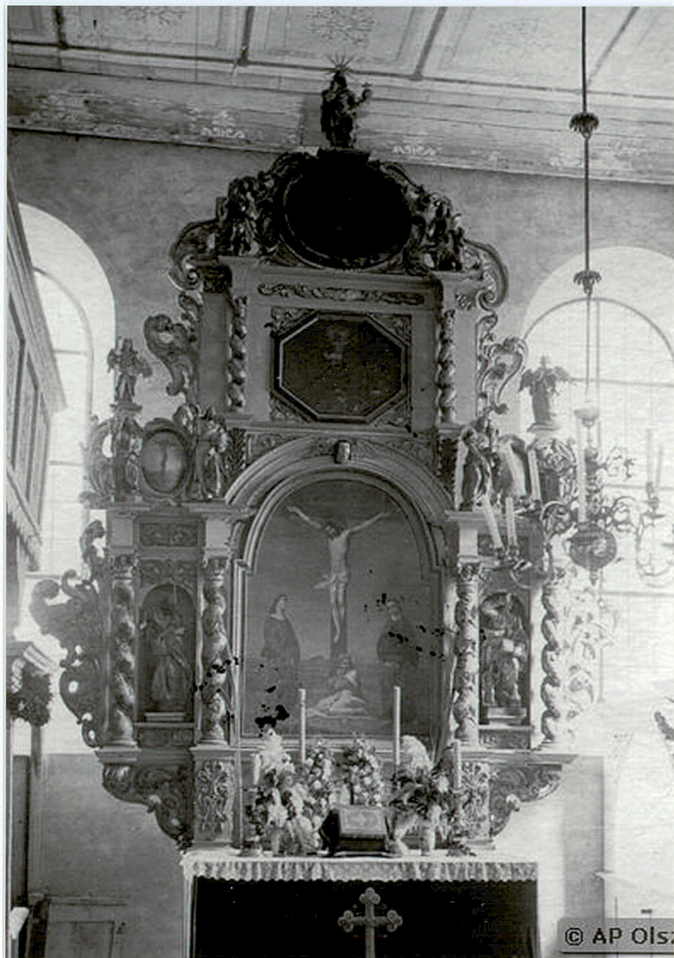
Spis ilustracji.

1. Widok kościoła od pd-zach.
2. Topographische Karte. Döbern z 1929 r. AMPG
3. Widok kościoła od pd. Boetticher A., Die Bau - und Kunstdenkmäler der Provinz Ostpreussen, T. III – Das Oberland, Königsberg 1893, s. 9, il.11;
4. Wnętrze kościoła. Ostpreußen. Zbiory fotograficzne dawnego Urzędu Konserwatora Zabytków w Królewcu, wyd. Instytut Sztuki PAN, Warszawa
5. Widok na pn elewację kościoła.
6. Wieża od pn.
7. Wieża od pn-zach.
8. Wieża od pd.
9. Fragment elewacji wieży od pn.
10. Tarcza zegarowa na wieży od pn.
11. Fr. elewacji pd.-przybudówka pd.
12. Elewacja wsch.
13. Elewacja wsch. i zakrystia.
14. Okno w elewacji pn nawy
15. Wnętrze kościoła-widok od zach.
16. Wnętrze kościoła-widok od wsch..
17. Wnętrze kościoła-widok na ścianę pd
18. Wnętrze kościoła-widok na ścianę pn.
19. Wejście do przybudówki pd.
20. Drzwi do przybudówki pd.
21. Okno w ścianie pd. prezbiterium z witrażem z 1893 r..
22. Okno w pn. ścianie wieży.
23. Okno w zach. ścianie wieży.
24. Okno w przybudówce pd.
25. Schody wiodące na empore, wykonane w grubości muru wieży.
26. Więźba dachowa nad nawą
27. Fragment konstrukcji więźby
28. Więźba dachowa nad cz. wsch.



Opracowanie załącznika

30 październik 2012, Anna Lorek



4.



5

1. Miejscowość: DOBRY	5. Nazwa zabytku KOŚCIÓŁ, PAR. P.W. MB KRÓLOWEJ POLSKI	6. Zawartość załącznika Materiał ilustracyjny
2. Gmina: Godkowo		
3. Powiat: elbląski		
4. Województwo: warmińsko-mazurskie		



6.



7.



Opracowanie załącznika
30 październik 2012, Anna Lorek



8.



9.



10.



11.

1. Miejscowość: DOBRY	5. Nazwa zabytku KOŚCIÓŁ, PAR. P.W. MB KRÓLOWEJ POLSKI	6. Zawartość załącznika Materiał ilustracyjny
2. Gmina: Godkowo		
3. Powiat: elbląski		
4. Województwo: warmińsko-mazurskie		



12.



13.

Opracowanie załącznika

30 październik 2012, Anna Lorek



14.



15.



16

1. Miejscowość: DOBRY	5. Nazwa zabytku KOŚCIÓŁ, PAR. P.W. MB KRÓLOWEJ POLSKI	6. Zawartość załącznika Materiał ilustracyjny
2. Gmina: Godkowo		
3. Powiat: elbląski		
4. Województwo: warmińsko-mazurskie		

1.



17.



18

Opracowanie załącznika

30 październik 2012, Anna Lorek



19.



20

1. Miejscowość: DOBRY	5. Nazwa zabytku KOŚCIÓŁ, PAR. P.W. MB KRÓLOWEJ POLSKI	6. Zawartość załącznika Materiał ilustracyjny
2. Gmina: Godkowo		
3. Powiat: elbląski		
4. Województwo: warmińsko-mazurskie		

1.



21.



22.



Opracowanie załącznika
30 październik 2012, Anna Lorek

23.



24.



25



26

1. Miejscowość: DOBRY	5. Nazwa zabytku KOŚCIÓŁ, PAR. P.W. MB KRÓLOWEJ POLSKI	6. Zawartość załącznika Materiał ilustracyjny
2. Gmina: Godkowo		
3. Powiat: elbląski		
4. Województwo: warmińsko-mazurskie		

1.



27.



28

Opracowanie załącznika
30 październik 2012, Anna Lorek