

1. Obiekt

KOŚCIÓŁ PARAFIALNY P.W. Podwyższenia Krzyża Św.

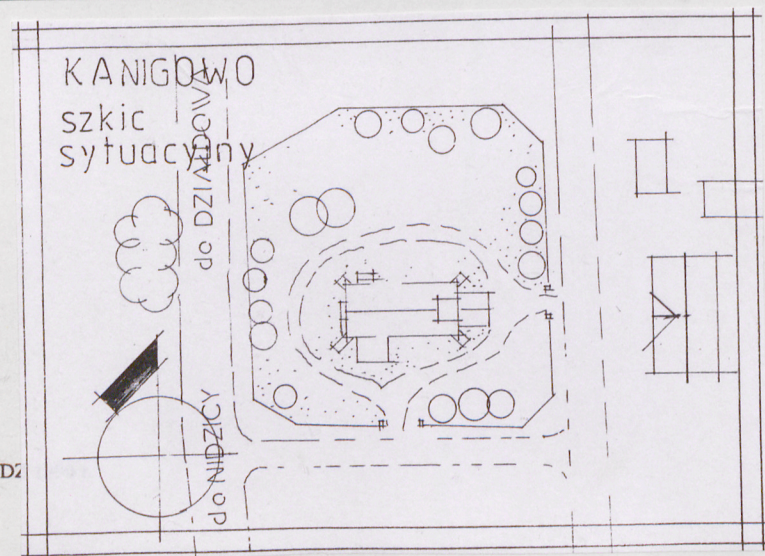
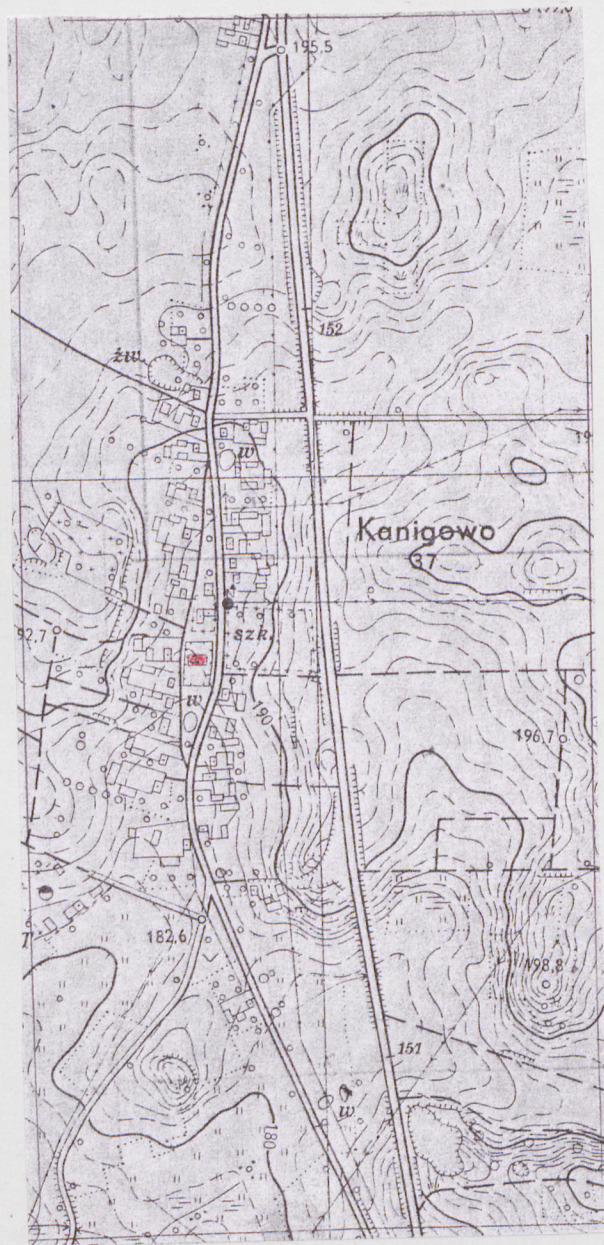
2. Czas powstania

XV/XVIII w.

3. Miejscowość

KANIGOWO

11. Zdjęcia, rzut, przekrój, sytuacja, orientacja



4. Adres Parafia Rzym- Kat
13- 121 Kanigowo

nr hipoteczny

lub. ewid. gruntów

5. Przynależność administracyjna

Warmińsko-Mazurskie

województwo

NIDZICA

gmina ~~kanigowo~~

6. Poprzednie nazwy miejscowości

Kandien

7. Przynależność administracyjna
przed 1 VI 1975

województwo Olsztyńskie

Nidzica

powiat

8. Właściciel i jego adres

Parafia Rzym-Kat.
W Kanigowie

9. Użytkownik i jego adres

Parafia Rzym-Kat.
w Kanigowie

10. Rejestr zabytków

Nr A-961 data 29.07.1968r

12. Autorzy, historia obiektu, określenie stylu

KANIGOWO- Candien. Wieś powstała na 55 łanach w 1371 roku. Zbudowany w XV wieku kościół katolicki został przebudowany w XVIII wieku. Wieża konstrukcji drewnianej pochodzi z XVIII wieku. Kościół w czasie reformacji zajęli protestanci i użytkowali do 1945 roku. Po ostatniej wojnie odzyskali kościół katolicy. Szkołę we wsi założono w pierwszej połowie XVIII wieku. Istniejąca jeszcze przed reformacją parafię przekształcono w 1809 r. w filię parafii nidzkiej. W 1896 roku wśród 1074 parafian było 1020 Polaków. Wieś założona na prawie chełmińskim posiadała w latach: 1818- 16 dymów, w 1871r- 25 d. w 1890 r- 35 dymów. W roku 1890 zamieszkiwało wieś 317 osób. W 1858 r. do wsi należało 2424 morgi ziemi. W 1871 r. na 194 ewangelików przypadało 14 katolików. W 1939 r. we wsi było 407 osób. Obecnie kościół należy do parafii w Napierkach. W kościele zachowana więźba dachowa z XVIII w. Wnętrze wyposażone w empory i ławy pochodzące z przełomu XVIII/XIX w. Empory boczne wysunięte w stronę nawy, na jedno przeszło od empory organowej. Ślady odsadzek na ścianach wewnętrznych kościoła świadczą o zmianach w aranżacji wnętrza.

dok. Zał nr 1.

13. Opis (sytuacja, materiał i konstrukcja, rzut, bryła, elewacje, wnętrza, wyposażenie, instalacje)

SYTUACJA: Kościół jest orientowany, oś wzdłużna kościoła przebiega na linii wsch- zach. Usytuowany w centrum wsi, przy szosie z Nidzicy do Działdowa. Posadowiony na płaskim terenie w rozwidleniu dróg. Dawniej wokół kościoła znajdował się cmentarz, z którego pozostały pojedyncze groby. Teren wokół kościoła otoczony murem z kamieni polnych w którym znajdują się dwie bramy: w części pd. muru i po stronie fasady zach. Bramki murowane w postaci tynkowanych filarek z cegły. Plebania usytuowana po stronie zachodniej kościoła.

MATERIAŁ I KONSTRUKCJA : Kościół wzniesiony na fundamentach z kamieni polnych, ściany murowane z cegły i obustronnie tynkowane. Ściany wewnętrzne, od połowy wysokości okien, w konstrukcji muru pruskiego. Od zachodu w korpus kościoła wtopiona jest drewniana wieża- dzwonnica, konstrukcji słupowej. Kościół jest salowy, (bez wydzielonego prezbiterium od wschodu) w narożach oskarpowany. Od południa zakrystia, przy fasadzie zach. nowsza kruchta. Portal z nawy do zakrystii: wąski, ostrołukowy, uskokowy, z nawy do kruchty zach. ostrołukowy, uskokowy. Nawa kryta stropem belkowo- deskowym, nagim. W zakrystii podobny strop belkowo- deskowy. Posadzka w kościele i zakrystii z płytek ceramicznych, współczesna. Ołtarz ustawiony na podeście z desek. Schody jednobiegowe prowadzą na emporę w narożniku pn- zach. nawy. W wieżycie schody drabiniaste. Empora organowa oparta na dwóch solidnych drewnianych kolumnach, które pośrednio podtrzymują konstrukcję wieżyczki umieszczonej w dachu. Kolumny posiadają murowane z cegły cokoły. Wzdłuż nawy, na długości dwóch przęseł dwie empory boczne, stanowiące przedłużenie empory organowej. Każda z empor oparta na trzech filarach. Otwory okienne prostokątne. Stolarka okienna konstrukcji drewnianej, czteroskrzydłowa, dwudzielna typ polski. Skrzydła domykane do słupka i śłemiesia. Każde ze skrzydeł dzielone szprosami na trzy poziome kwatery. Szklone na kit. Okucia katowe zewn. Zachowane drzwi z nawy do kruchty zach. ostrołukowe, dwuskrzydłowe, ramowo- płycinowe, płyciny opierzone dekoracją o formach kwiatowych. Zamek nakładany. Pozostałe drzwi współczesne, deskowe. W zakrystii jednoskrzydłowe, współczesne. Więźba dachowa drewniana konstrukcji storczykowej. Rama storczykowa wzdłuż kalenicy, złożona z 10 storczyków, dodatkowo wzmocniona jest równoległą ramą, złożoną z pochyłych słupów podpierających ukośnie co trzeci storczyk. Dodatkowo krokwie, w dolnych partiach, podparte słupami.

dok. Zał nr 2.

14. Kubatura	15. Powierzchnia użytkowa	16. Przeznaczenie pierwotne	17. Użytkowanie obecne
2046,0 m3	246,0 m2	Sakralne	Sakralne
18. Prace budowlane i konserwatorskie, ich przebieg i dokumentacja (po 1945 r.)		19. Stan zachowania (fundamenty, ściany zewnętrzne, ściany wewnętrzne, sklepienia, stropy, konstrukcje dachowe, pokrycie dachu, wyposażenie i instalacje)	
<p>Teczka obiektu WOSOZ Olsztyn, wywiad z Księdzem 1969- ostatnie malowanie wnętrza kościoła.</p> <p>1995r- stwierdzono pęknięcie ścian przy przyporach i odspojenie tynków, konstrukcja stropów i więźby wyeksploatowane.</p> <p>Zalecono przeprowadzenie gazowania kościoła oraz przegląd końcówek belek stropowych, przegląd konstrukcji wieży, zalecono wymianę deskowania wieży i szczytów naprawę tynków zewnętrznych i wewnętrznych.</p> <p>1999r.- remont wieży kościoła, wymiana pokrycia hełmu wieży na blachę ocynkowaną, wymiana zewnętrznego deskowania wieży z zabezpieczeniem drewna od zewnątrz, impregnacja: Imprex W, od strony wnętrza Fobos M2F- o działaniu ogniochronnym i i przed działaniem szkodników biologicznych. Wykonano impregnację drewnianej konstrukcji wieży przed szkodnikami biologicznymi i ogniem.</p>		<p>Stan techniczny fundamentów i ścian kościoła dobry. Ściany we wnętrzu wymagają odświeżenia. Wokół kościoła wykonana została w latach 1970-tych cementowa opaska. Na elewacjach ślady zawilgocenia tynków. Cokół kamienny, wysoki, wtórnie został przykryty tynkiem cementowym. Taka sytuacja sprzyja podciąganiu kapilarnemu wód opadaowych i jest przyczyną zawilgocenia tynków. Konstrukcje więźby dachowej i wieżyczki w dobrym stanie. Pokrycie dachów kompletne. Otoczenie kościoła zadbane.</p>	
20. Najpilniejsze postulaty konserwatorskie			
<p>Należy usunąć cementową opaskę, wykonać drenaż przy użyciu żwiru i kamieni otoczaków. należy odkuć tynk cementowy z kamiennego cokołu, oczyścić cokół, uzupełnić spoinowanie i pozostawić nie tynkowany.</p>			

21. Akta archiwalne i źródła ikonograficzne (rodzaj, numer i miejsce przechowywania)

Codex Diplomaticus Prussicus T II, Königsberg 1842 s. 197.

23. Uwagi różne

24. Opracowanie karty ewidencyjnej

mgr Dariusz Chodkowski, 15 lipca 2002r.

tekst
imię, nazwisko, data, podpis

mgr Dariusz Chodkowski, 15 lipca 2002r.

plany, rysunki
imię, nazwisko, data, podpis

mgr Dariusz Chodkowski, 15 lipca 2002r.

zdjęcia fotogr.
imię, nazwisko, data, podpis

W/O SOZ, Olsztyn

miejsce przechowywania negatywów

KARTA PO WYPEŁNIENIU PODLEGA OCHRONIE NA PODSTAWIE PRZEPISÓW PRAWA AUTORSKIEGO

22. Bibliografia

A. Boetticher, Die Bau- und Kunstdenkmäler der Provinz Ostpreussen, T. III Das Oberland, Königsberg 1893 s. 96.

Dehio Gall, Handbuch der deutschen Kunstdenkmäler Deutschordensland Preussen, neu bearb. von E. Gall, München-Berlin 1952, s. 162

W. Hubatsch, Geschichte der Evangelischen Kirchen, Göttingen 1968 Bd III s. 126, 584586 (ikonografia)

Nidzica, Z dziejów miasta i okolic, Olsztyn 1976 s. 115.

25. Adnotacje o inspekcjach, informacje o zmianach (daty, imiona i nazwiska wypełniających)

26. Załączniki

Wkładki:

1. Miejscowość	KANIGOWO	4. Obiekt (nazwa jak w karcie)	5. Zawartość wkładki (nazwa materiału uzupełniającego)
2. Gmina	Nidzica	Kościół parafialny	Dok. P-kt12 Historia obiektu
3. Powiat	Nidzica	P.W. Krzyża Świętego	
4. Województwo	Warmińsko- Mazurskie		

Dok:

Ołtarz barokowy z ok. XVIII w. w predelli Ostatnia Wieczerza malowana na desce. Ambona z obudowanym wejściem, wsparta na figurze anioła z ok. poł. XVIII w. nad wejściem kartusz z napisem: "Renovirt im Jahr 1875 aus wilden Beitragen". Na desce za ołtarzem namalowany napis "Renovation im Jahr 1856.. maler Nipkow aus Gilgenburg." Do ściany wschodniej dostawiony pomnik wzniesiony z bloków ociosanego kamienia, upamiętniający poległych mieszkańców wsi i okolic, w pierwszej wojnie światowej. Trzy dzwony na wieży odlane w 1922 roku.



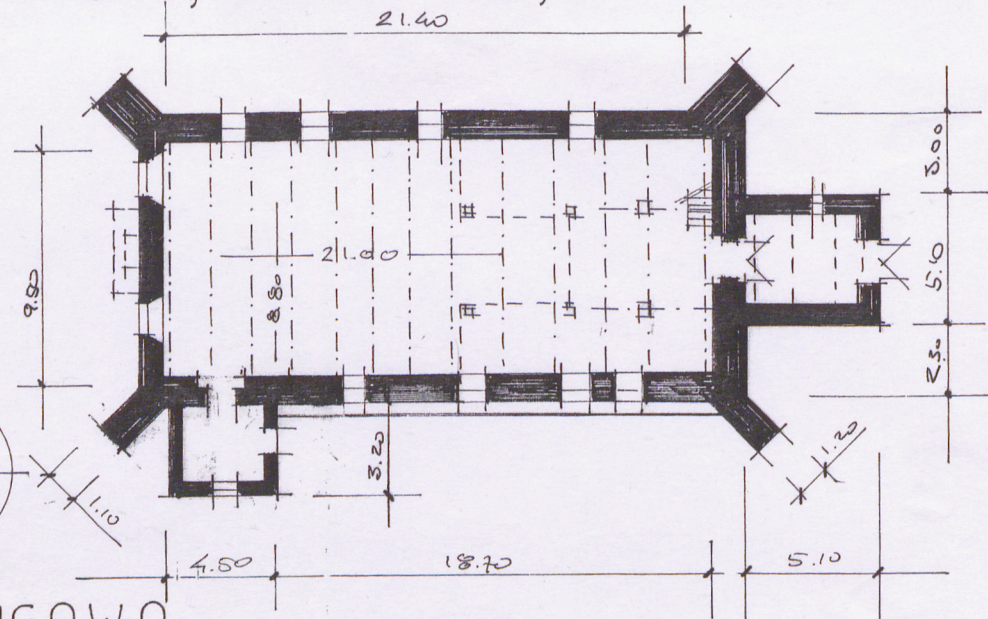
Wkładkę założył: Mgr Dariusz Chodkowski, 15 lipca 2002r

Miejsce przechowywania negatywów: O/W SOZ Olsztyn



Wzór ODZ 19%

P.W. Podwyższenia Krzyża



KANIGOWO



1. Miejscowość	KANIGOWO	4. Obiekt (nazwa jak w karcie)	5. Zawartość wkładki (nazwa materiału uzupełniającego)
2. Gmina	Nidzica	Kościół parafialny	Dok. P-kt13 Opis obiektu
3. Powiat	Nidzica	P.W. Krzyża Świętego	
4. Województwo	Warmińsko- Mazurskie		

Dok:

Zamki ciesielskie i łączenie na kołki. Na strychu podłoga z desek. Deskowanie dachu na zakład. Konstrukcja wieżyczki dostawiona do konstrukcji wieżby nad nawą. W konstrukcji wieżyczki krzyże św. Andrzeja usztywniają konstrukcję nośną trzech dzwonów. Korpus nawowy przykryty dachem trójspadowym, który kryty jest dachówką ceramiczną holenderką na deskowaniu. Okapy dachu wysunięte przed lico ścian, odeskowane i podparte od spodu kroksztynami. Na kruchcie zach. daszek dwuspadowy na zakrystii dach pulpitowy, wszystkie kryte dachówką ceramiczną holenderką. Szczyt zach. konstrukcji drewnianej, oszalowany i olistwowany pionowo na zewnątrz, z wystającą z niego wieżą krytą baniastym hełmem. Dach hełmu kryty blachą ocynkowaną, zwieńczony krzyżem.

RZUT: salowy korpus na planie prostokąta z przybudówkami: od pn. prostokątna zkrystia. Przy fasadzie zach. nowa kruchta na planie prostokąta. BRYŁA: zwarta, bez wydzielonego prezbiterium. W korpus kościoła wtopiona wieża, dominująca od zach.

ELEWACJE: elewacje zakryte tynkiem, pierwotnie widoczny był wysoki cokół kamienny, zaznaczony odsadzką. Naroża elewacji ujęte skarpami, które są przykryte pulpitowymi daszkami krytymi dachówką ceramiczną holenderką. Okapy dachu wysunięte podparte kroksztynami i odeskowane od spodu. Stolarka okienna zlicowana ze ścianą. Ściana zach. oszalowana pionowo deskami i olistwowana, zwieńczona wtopioną w korpus wieżą konstrukcji drewnianej. Przy ścianie wsch. dostawiony pomnik z kostek ociosanego kamienia, upamiętniający poległych w pierwszej wojnie światowej. Po bokach pomnika w ścianę kościoła wmontowane kamienne uchwyty do wieńców lub zniczy i metalowe uchwyty do rękojeści chorągwi. Portal w ścianie pd. ostrołukowy zamurowany. Portal w ścianie zach. ostrołukowy, uskokowy zasłonięty dostawioną kruchtą.

WNĘTRZE, WYPOSAŻENIE: jednorodne.

INSTALACJA: elektryczna

Wkładkę założył: Mgr Dariusz Chodkowski, 15 lipca 2002r

Miejsce przechowywania negatywów: O/W SOZ Olsztyn



3



4



8



10

1. Miejscowość	KANIGOWO	4. Obiekt (nazwa jak w karcie)	5. Zawartość wkładki (nazwa materiału uzupełniającego)
2. Gmina	Nidzica	Kościół parafialny	Spis fotografii
3. Powiat	Nidzica	P.W. Krzyża Świętego	
4. Województwo	Warmińsko- Mazurskie		

Spis fotografii:

1. Widok na kościół od strony północnej z drogi dojazdowej.
2. Widok na elewację zach. wraz z wieżą.
3. Widok na elewację południową.
4. Widok na wsch. ścianę prezbiterium.
5. Stolarka okienna.
6. Drzwi z nawy do kruchty zachodniej.
7. Drzwi do zakrystii.
8. Widok na empory boczne i empore chórową.
9. Ozdobnie opracowana konsola podpierająca konstrukcję empory.
10. Widok na strop i ścianę w konstrukcji muru pruskiego.
11. Widok na ołtarz w części wschodniej.
12. Zaplecze ołtarza- namalowana tablica informująca o renowacji ołtarza w 1856r.
13. Widok na storczykową konstrukcję więźby dachowej.
14. Słupy boczne, podpierające krokwie.

Wkładkę założył:

Mgr Dariusz Chodkowski, 15 lipca 2002r

Miejsce przechowywania negatywów:

O/W SOZ Olsztyn

Wzór ODZ 1995 r.



5



6



7

1. Miejscowość	KANIGOWO	4. Obiekt (nazwa jak w karcie)	5. Zawartość wkładki (nazwa materiału uzupełniającego)
2. Gmina	Nidzica	Kościół parafialny	Serwis fotograficzny
3. Powiat	Nidzica	P.W. Krzyża Świętego	
4. Województwo	Warmińsko- Mazurskie		



9

Wkładkę założył: Mgr Dariusz Chodkowski, 15 lipca 2002r

Miejsce przechowywania negatywów: O/W SOZ Olsztyn



11



12



13



14