

1. Obiekt

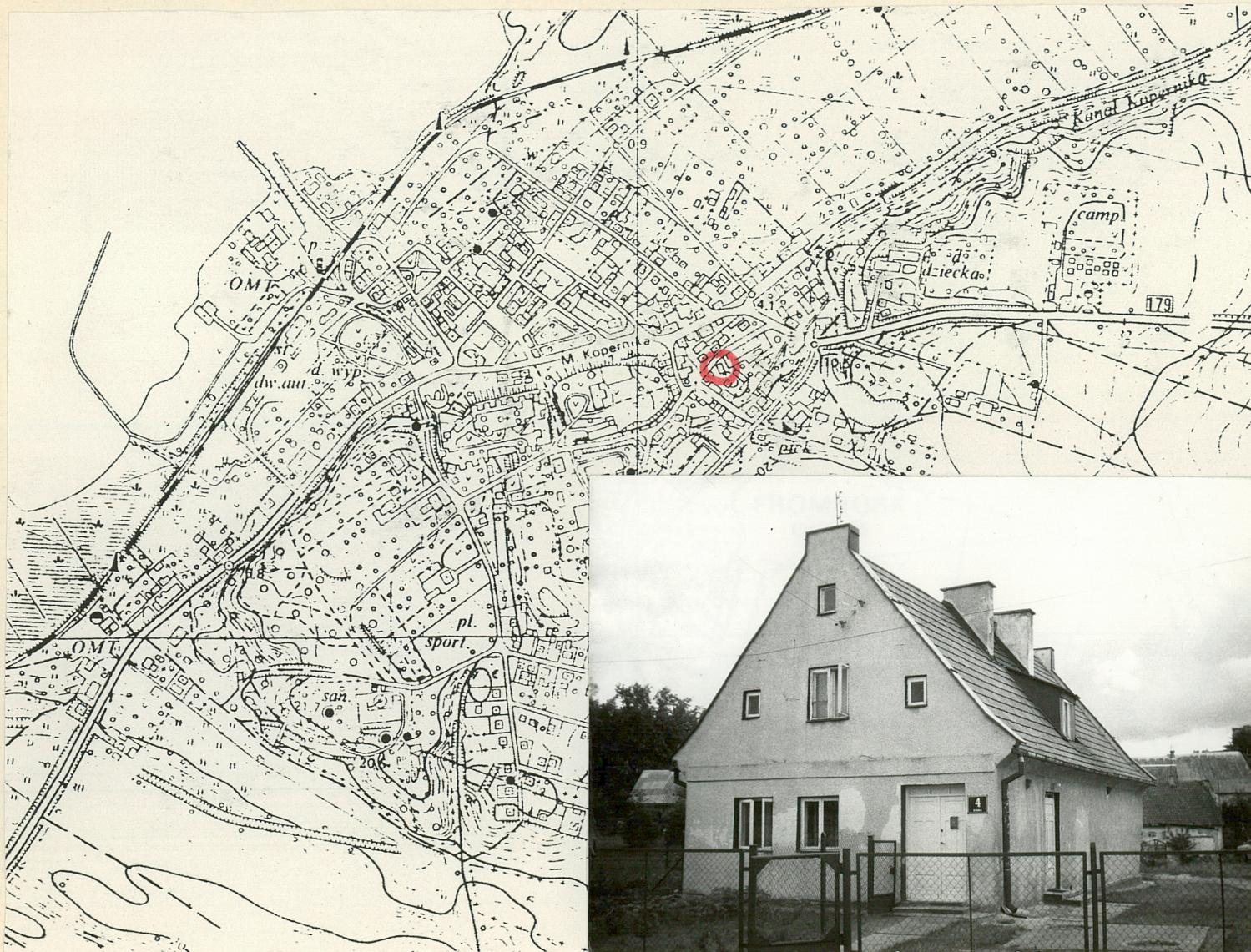
DOM MIESZKALNY

2. Czas powstania
XVII-XIX w.
1.60 XX w.
przebudowa

3. Miejscowość

FROMBORK

11. Zdjęcia, rzut, przekrój, sytuacja, orientacja



4. Adres

14-530 Frombork
ul. Stara 4

nr hipoteczny działka nr 1165 Kw 6764

5. Przynależność administracyjna

województwo elbląskie

gmina Frombork

6. Poprzednie nazwy miejscowości

FRAUENBURG

7. Przynależność administracyjna
1 VI 1975

województwo olsztyńskie

powiat Braniewo

8. Właściciel i jego adres

Gmina Miejska Frombork
ul. Młynarska 5 A
14-530 Frombork

9. Użytkownik i jego adres

Administracja Domów Mieszkalnych
ul. Młynarska 5 A
14-530 Frombork

10. Rejestr zabytków

Nr 663/67
Nr

16.10.1967 r.
data

12. Autorzy, historia obiektu, określenie stylu

Dzisiejszy Frombork jest kompleksem osadniczym powstałym w 4 ćw. XIII wieku i składającym się z dwóch całkowicie niezależnych od siebie jednostek: zespołu katedralnego oraz miasta. Każdy z tych zespołów posiadających odmienne podstawy prawno-ustrojowe i pełniących różne funkcje był do poł. XIX wieku osobną jednostką urbanistyczną. Powiązano je dopiero w końcu XIX w. a administracyjnie połączono w 1926 i po 1945 roku.

Miasto zwane początkowo Civitas Warmiensis, od końca XIV w. przejęło obecną nazwę od zespołu katedralnego. Własność biskupów, od 1320 roku kapituły warmińskiej a od 1772 roku skarbu pruskiego. Założone ok. 1277 r., wzmiankowane w roku 1278, ok. 1310 roku otrzymało ponownie prawa miejskie wg prawa lubeckiego. Miasto zasadniczo rybackie (port wzmiankowany w XV w.) po części rolnicze i rzemieślnicze, zaspokajało głównie potrzeby kanoników i służby kościelnej oraz małego rynku lokalnego. Od 2 ćw. XVII wieku miasto przeżywa regres gospodarczy pogłębiony po roku 1772. Ożywienie następuje po roku 1837 z chwilą przeniesienia do Fromborka siedziby biskupa. Od końca XIX wieku miasto aktywizuje się jako ośrodek wypoczynkowo-turystyczny połączony od 1899 roku linią kolejową Elbląg - Braniewo. Do 1945 roku miasto zachowało średnio-wieczny układ przestrzenny oraz historyczną zabudowę zniszczoną w czasie wyzwania miasta a następnie usuniętą w czasie jego porządkowania. Wprowadzona w latach 1965-1973 nowa zabudowa doprowadziła do prawie zupełnego zatarcia jego dawnego kształtu urbanistycznego. Jednym z nielicznych przykładów ocalałej historycznej zabudowy miasta

c.d.wkładka nr 1

13. Opis (sytuacja, materiał i konstrukcja, rzut, bryła, elewacje, wnętrza, wyposażenie, instalacje)

Budynek zlokalizowany we wschodniej części miasta, po południowej stronie ulicy Starej. Wolnostojący, usytuowany w lekkim odsunięciu od ulicy, ustawiony szczytowo do ulicy. Od ulicy posesja wygradzona ogrodzeniem z siatki w metalowych ramach na metalowych słupkach, w którym bramka wejściowa i brama wjazdowa na posesję. Dojście do budynku od strony ulicy wyłożone betonowymi płytkami chodnikowymi. Od strony wschodniej budynek sąsiaduje z obiektem dawnego szpitala św. Ducha z kaplicą pw. św. Anny, oddzielnym od niego niewielkim ogródkiem kwiatowym wygradzonym ogrodzeniem z siatki na metalowych słupkach. Od zachodu budynek mieszkalny nr 2 z usytuowanym na jego zapleczu budynkiem gospodarczym. Od południa podwórze gospodarcze, nieutwardzone, na którym duży współczesny budynek gospodarczy zlokalizowany we wschodniej części podwórza oraz mniejsze zabudowania gospodarcze, szopki, w środkowej części podwórza.

Materiał: ściany piwnicy murowane z kamienia polnego (granit) na zaprawie wapiennej gruboziarnistej. Sklepienie piwnicy murowane z cegły pełnej na zaprawie wapiennej gruboziarnistej. Cegła o wymiarach 29.0 - 30.0 x 6.5 - 7.0 (główki niewidoczne).

Mury nadziemne murowane z cegły pełnej, otynkowane, uzupełnione cegłą współczesną. Szczyt południowy ocieplony supremą. Rynny i rury spustowe oraz obróbki blacharskie z blachy ocynkowanej.

Stropy: W piwnicy sklepienie kolebkowe murowane z cegły układanej w jodełkę, z przecierką tynkarską. Nad parterem oraz pomieszczeniami poddasza stropy drewniane, belkowe z drewnianą tynkowaną podsufitką, ocieplone wypełnieniem z trocin zmieszanych z wapnem - stropy nowe.

Wieżba dachowa. Drewniana, krokwiowo-jętkowa z pojedynczymi wystawkami dachowymi. Nowa.

Dach. Dwuspadowy, kryty dachówką ceramiczną zakładkową na deskowaniu zabezpieczonym dodatkowo papą. Wystawki nakryte daszkami pulpitowymi krytymi blachą ocynkowaną.

Posadzki. W piwnicy posadzki brak - ubita ziemia. Na parterze w korytarzu - beton, w kuchni - deski + wykładziny PCV, w pokojach na parterze i pomieszczeniach mieszkalnych na poddaszu - deski + płyta pilśniowa, twarda, w łazienkach na parterze - płytki ceramiczne, w pomieszczeniu wc na poddaszu - wylewka betonowa na deskach, na poddaszu gospodarczym - deski.

Schody. Przed wejściem do obiektu - betonowe stopnie. Do piwnicy - schody ceglane, jednobiegowe, proste, bez poręczy. Na poddasze - drewniane, jednobiegowe, w górnej części zabiegowe, z podstopniami, balustrada drewniana, prosta ujęta prostą poręczą. Schody nowe powtarzające układ schodów starych. Wejście na strych poprzez wiaz wykonany w stropie (w pomieszczeniu wc) z przenośnej drabiny.

Okna. Wszystkie okna drewniane, nowe.

Okna parteru, w pomieszczeniach mieszkalnych na poddaszu oraz wystawkach dachowych ościeżnicowe, podwójne, bez słupka, dwudzielne, dwuskrzydłowe, skrzydła 1-półowe.

Okienka na poddaszu gospodarczym krosnowe, otwierane na zewnątrz, jednodzielne, jednoskrzydłowe skrzydło 1-półowe.

Drzwi. Wszystkie drzwi drewniane, nowe.

c.d. wkładka nr 1

<p>14. Kubatura</p> <p>458 m³</p>	<p>15. Powierzchnia użytkowa</p> <p>Powierzchnia użytkowa</p> <p>133.75 m²</p> <p>powierzchnia piwnicy</p> <p>13.90 m²</p>	<p>16. Przeznaczenie pierwotne</p> <p>Budynek mieszkalny</p>	<p>17. Użytkowanie obecne</p> <p>Budynek mieszkalny</p>
<p>18. Prace budowlane i konserwatorskie, ich przebieg i dokumentacja</p> <p>Po usunięciu zniszczeń wojennych remont kapitalny obiektu połączony z jego przebudową i adaptacją poddasza na mieszkanie wykonano w latach 60-tych. W trakcie tego remontu wykonano:</p> <ul style="list-style-type: none"> - wymieniono strop nad parterem - przemurowano oba szczyty - północny i południowy - przemurowano południową część ściany wschodniej uszkodzoną przez pocisk artyleryjski w czasie II wojny światowej - wymieniono konstrukcję dachową wstawiając w nią wtórne wystawki dachowe - wymieniono pokrycie dachowe z holenderki na dachówkę zakładkową - zmieniono układ i wielkość otworów okiennych w ścianie wschodniej - wymieniono stolarkę okienną i drzwiową zewnętrzną i wewnętrzną - zmieniono układ wnętrza zamieniając dawną czarną kuchnię na pokój oraz układ komunikacyjny przy dawnej czarnej kuchni - wymieniono podłogi na parterze. <p>Tak szeroko zakrojony zakres prac poprawił stan techniczny obiektu jednak kosztem jego oryginalnej substancji zabytkowej.</p> <p>W latach następnych wykonano:</p> <ul style="list-style-type: none"> - w roku 1978 wykonano łazienkę na parterze w części korytarza pod schodami likwidując tym samym przelotowość korytarza. Doprowadzono kanalizację oraz wykonano etażowe c.o. mieszkania na parterze., - w roku 1985 wykonano etażowe c.o. mieszkania na poddaszu - w latach 1987-88 wykonano łazienkę na parterze, w północnej części korytarza, dla mieszkańców mieszkania na poddaszu. Spowodowało to zlikwidowanie drzwi wejściowych od strony ulicy, z pozostawieniem ich atrapy i wykonanie nowych drzwi wejściowych w ścianie zachodniej budynku - w roku 1990 ocieplono szczyt południowy supremą a na elewacjach budynku wykonano obrzutkę tzw. baranek. 		<p>19. Stan zachowania (fundamenty, ściany zewnętrzne, ściany wewnętrzne, sklepienia, stropy, konstrukcje dachowe, pokrycie dachu, wyposażenie i instalacje)</p> <p>Budynek w stanie ogólnie dobrym.</p> <ul style="list-style-type: none"> - fundamenty - stan dobry, w piwnicach ściany zawilgocone ściany zewnętrzne - stan dobry, fragment nowej ściany w części południowej ściany wschodniej ulega przemarzaniu - ściany wewnętrzne - stan dobry - stropy - nad parterem - stan b. dobry, w piwnicy - zawilgocone - konstrukcja dachowa - stan b. dobry - pokrycie dachu - stan dobry - wyposażenie - <u>stolarka okienna</u> - stan słaby, okna do wymiany <u>stolarka drzwiowa</u> - zewnętrzna - stan słaby, drzwi do wymiany, <u>wewnętrzna</u> - stan dobry <u>schody</u> - stan dobry, <u>instalacje</u> stan dobry. <p>20. Najpilniejsze postulaty konserwatorskie</p> <p>Wykonanie izolacji przeciwwilgociowych piwnic. Naprawa i zabezpieczenie obróbek blacharskich.</p>	

21. Akta archiwalne (rodzaj akt, numer i miejsce przechowania)

Nie natrafiono

22. Bibliografia

- Boetticher A., Die Bau und Kunstdenkmäler der Provinz Ostpreussen. H. IV. Das Ermland. Königsberg 1894.
- Katalog Zabytków Sztuki: Województwo elbląskie. Braniewo, Frombork, Orneta i okolice. M. Arsyński, M. Kutzner. Warszawa 1980 r.

23. Źródła ikonograficzne i fotografia (rodzaj, miejsca przechowania sygnatury)

Fotografia d. szpitala św. Ducha z kaplicą pw. św. Anny z fragmentem ściany szczytowej północnej domu przy ul. Starej 4 (z maja 1958 r.) - fototeka PSOZ w Elblągu. Negatyw w PSOZ w Olsztynie - nr inwentarzowy fotografii 2767, nr inwentarzowy negatywu - 2216.

24. Uwagi różne

Przy wymianie stolarki okiennej powrócić do stolarki z podziałem szczeblinowym. Formę stolarki drzwiowej zewnętrznej dostosować do charakteru obiektu.

25. Opracował

tekst mgr A. Milkiewicz X 1995 r.

imię, nazwisko, data, podpis

plany, rysunki mgr A. Milkiewicz X 1995 r.

imię, nazwisko, data, podpis

zdjęcia fotograf. mgr A. Milkiewicz X 1995 r.

imię, nazwisko, data, podpis

miejsce przechowania negatywów PSOZ/Elbląg

Karta po wypełnieniu podlega ochronie na podstawie przepisów prawa autorskiego

26. Adnotacje o inspekcjach, informacje o zmianach (daty, imiona i nazwiska wypełniających)

27. Załączniki

wkładki nr 1,2,3,4

1. Miejscowość 14-530 Frombork ul. Stara 4	2. Obiekt (nazwa jak w karcie) Dom mieszkalny	3. Zawartość wkładki (nazwa obiektu lub materiału uzupełniającego) opis
--	--	--

rubryka 12 c.d.

jest dom przy ulicy Starej nr 4. Zbudowano go w k. XVII w.. W XIX w. przebudowany. Uszkodzony w 1945 r. zachował barokową formę bryły zewnętrznej oraz pierwotny układ wnętrza z przelotowym korytarzem w osi skrajnej i czarną kuchnią. W trakcie generalnego remontu w latach 60-tych zmieniono częściowo układ wnętrza obiektu oraz przekształcono elewacje zacierając tym samym barokowe cechy stylowe obiektu. Poddasze obiektu zagospodarowano na mieszkanie wstawiając dwie pojedyncze wystawki dachowe oraz przekuwając nowe otwory okienne w szczytach doświetlające poddasze gospodarcze. Na parterze zmieniono układ otworów okiennych zwłaszcza w ścianie wschodniej oraz zmieniono formę stolarki okiennej i drzwiowej. W następnych latach dokonano kolejnych przebudów obiektu zmieniając np. w latach 1987-88 układ komunikacyjny parteru wprowadzając w części korytarza łazienkę i przekuwając nowe drzwi w ścianie zachodniej. Budynek barokowy o zatartych cechach stylowych. Autor i budowniczy obiektu nieznany.

rubryka 13 c.d.

Drzwi wejściowe w ścianach szczytowych dwuskrzydłowe z nadświetlem. Skrzydła płycinowo-ramowe złożone z prostych, pojedynczych płycin w formie prostokąta leżącego w górnej i dolnej części skrzydła między którymi dwie płyciny w formie mocno wydłużonych prostokątów stojących. Nadświetle niskie, trojpolowe.

Drzwi wejściowe w elewacji bocznej zachodniej jednoskrzydłowe z niskim nadświetlem. Skrzydło płycinowo-ramowe o rysunku zbliżonym do skrzydeł drzwiowych drzwi w ścianach szczytowych. Nadświetle 2-polowe.

Drzwi wewnętrzne na parterze i na poddaszu jednoskrzydłowe, płycinowo-ramowe z opaskami drzwiowymi. Skrzydła 3-polowe, płyciny proste w formie zbliżonych do kwadratów prostokątów leżących. Opaski drzwiowe proste.

Drzwi do łazienek na parterze i do w.c. na poddaszu typowe, płytowe, pełne. Na poddaszu dwie sztuki drzwi typowych, przeszlonych.

Do piwnicy - drewniana kłapa w posadzce korytarza.

Rzut: Budynek założony na planie prostokąta, półtora traktowy z korytarzem, pierwotnie przelotowym, w osi skrajnej, w którym schody do piwnicy i klatka schodowa na poddasze. Pierwotne wejście do budynku w ścianie szczytowej frontowej zlikwidowane w związku z adaptacją części korytarza na łazienkę, ich funkcję przejęły wtórne drzwi wejściowe wykonane w ścianie bocznej zachodniej. Drzwi wejściowe w ścianie szczytowej od zaplecza zachowane.

Bryła: Budynek częściowo podpiwniczony (piwnica w części południowej budynku), parterowy, nakryty wysokim dachem dwuspadowym, w którym wtórne pojedyncze wystawki dachowe nakryte daszkami pulpitowymi.

Wkładkę założył: mgr A. Milkiewicz X 1995 r.
(imię, nazwisko, data)

Miejsce przechowywania negatywów: PSOZ/Elbląg

- verte -

Wzór CDZ 1973 r.

Elewacje: Wszystkie elewacje tynkowane, gładkie, pozbawione detalu architektonicznego. Otwory okienne i drzwiowe zamknięte prosto. Cokół w formie niewielkiej odsadzki widoczny jedynie w południowej części budynku na elewacji zachodniej, południowej i wschodniej.

Elewacja północna (od strony ul. Starej) 3-osiowa, zwieńczona trójkątnym szczytem z wypiętrzoną prostokątną naczółką. W osi skrajnej zachodniej drzwi wejściowe. W osi środkowej i skrajnej wschodniej otwory okienne w formie prostokątów stojących zbliżonych do kwadratu. Płaszczyzna szczytu lekko wysunięta do przodu w stosunku do ściany parteru. W dolnej części szczytu w osi środkowej otwór okienny analogiczny jak w parterze elewacji. Nad nim, w zwieńczeniu szczytu, oraz po bokach, w osiach skrajnych, małe otwory okienne w formie prostokątów stojących zbliżonych do kwadratu.

Elewacja południowa (od zaplecza) w parterze 2-osiowa, zwieńczona trójkątnym, 3-osiowym szczytem z wypiętrzoną prostokątną naczółką analogiczną jak w elewacji północnej. W osi zachodniej drzwi wejściowe. W osi wschodniej otwór okienny w formie zbliżonego do kwadratu prostokąta stojącego wielkości analogicznej jak w elewacji północnej. Artykulacja, wielkość i forma otworów okiennych w szczycie analogiczna jak w szczycie elewacji północnej. W zwieńczeniu szczytu trójkątne pole powstałe w wyniku nałożenia warstwy ocieplającej na dolnych partiach szczytu.

Elewacja wschodnia 1-osiowa, przepruta otworem okiennym, umieszczonym centralnie, analogicznym jak w parterze elewacji północnej i południowej. Elewacja zwieńczona prostym, ustawionym diagonalnie w stosunku do płaszczyzny ściany, tynkowym gzymsem podokapowym. W osi okna, w partii dachu, wystawka dachowa nakryta daszkiem pulpitowym.

Elewacja zachodnia 1-osiowa, przepruta otworem drzwiowym umieszczonym w części północnej elewacji. Elewacja zwieńczona gzymsem podokapowym analogicznym jak w elewacji wschodniej. W dachu, w centralnej jego części, wystawka dachowa analogiczna jak w połaci wschodniej.

Wnętrze wyposażenie: Układ wnętrza obiektu przebudowany jednak z czytelnym układem pierwotnym. Dawna czarna kuchnia przebudowana na pokój. Korytarz pierwotnie przelotowy, od strony północnej zamknięty z powodu wykonania w jego części łazienki. Drzwi w elewacji zachodniej wtórne, wykonane w związku z zajęciem części korytarza na łazienkę. Budynek zachował oryginalną piwnicę skomunikowaną z parterem ceglanyimi schodami. Klatka schodowa z parteru na poddasze budynku nowa.

Instalacje:

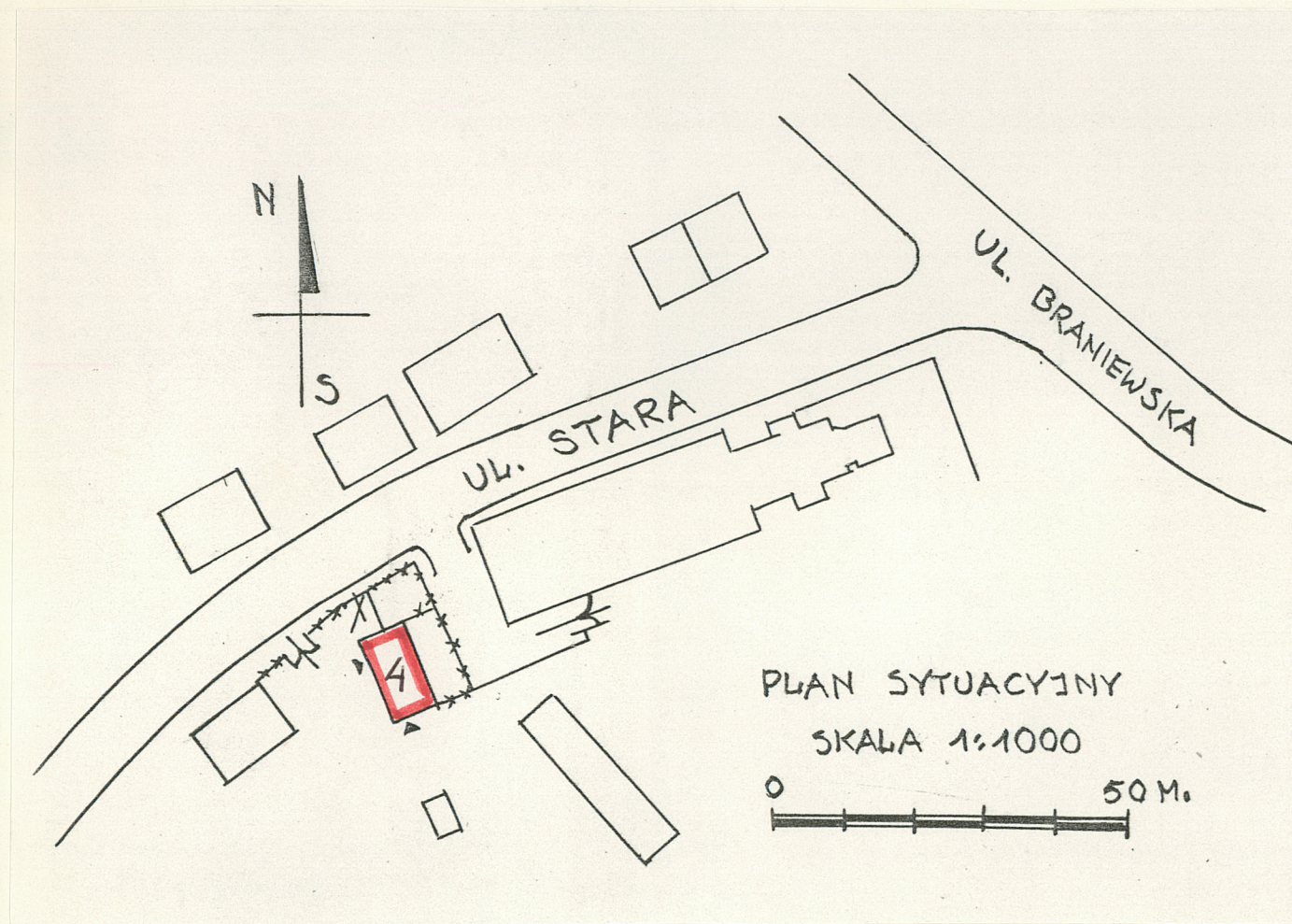
- elektryczna
- wodna
- kanalizacyjna
- wentylacyjna grawitacyjna
- ogrzewcza - c.o. etażowe oddzielne dla mieszkania na parterze i na poddaszu
- telefoniczna.

Spis fotografii:

- 1/ widok ogólny z pñ.-zach.
- 2/ widok ogólny z zachodu
- 3/ widok ogólny ze wschodu
- 4/ widok ogólny z południa
- 5/ piwnica - schody wejściowe
- 6/ piwnica - sklepienie

- 7/ schody z parteru na poddasze
- 8/ widok d. szpitala św. Ducha z kaplicą pw. św. Anny z fragmentem szczytu północnego domu przy ul. Starej nr 4 - stan sprzed przebudowy w l.60-tych - xerokopia.

1. Miejscowość 14-530 Frombork ul. Stara 4	2. Obiekt (nazwa jak w karcie) Dom mieszkalny	3. Zawartość wkładki (nazwa obiektu lub materiału uzupełniającego) plan sytuacyjny, rzut parteru, fotografie
--	--	---



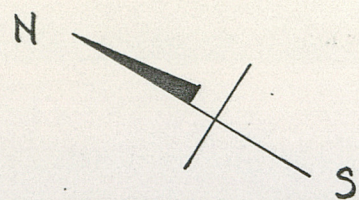
2.



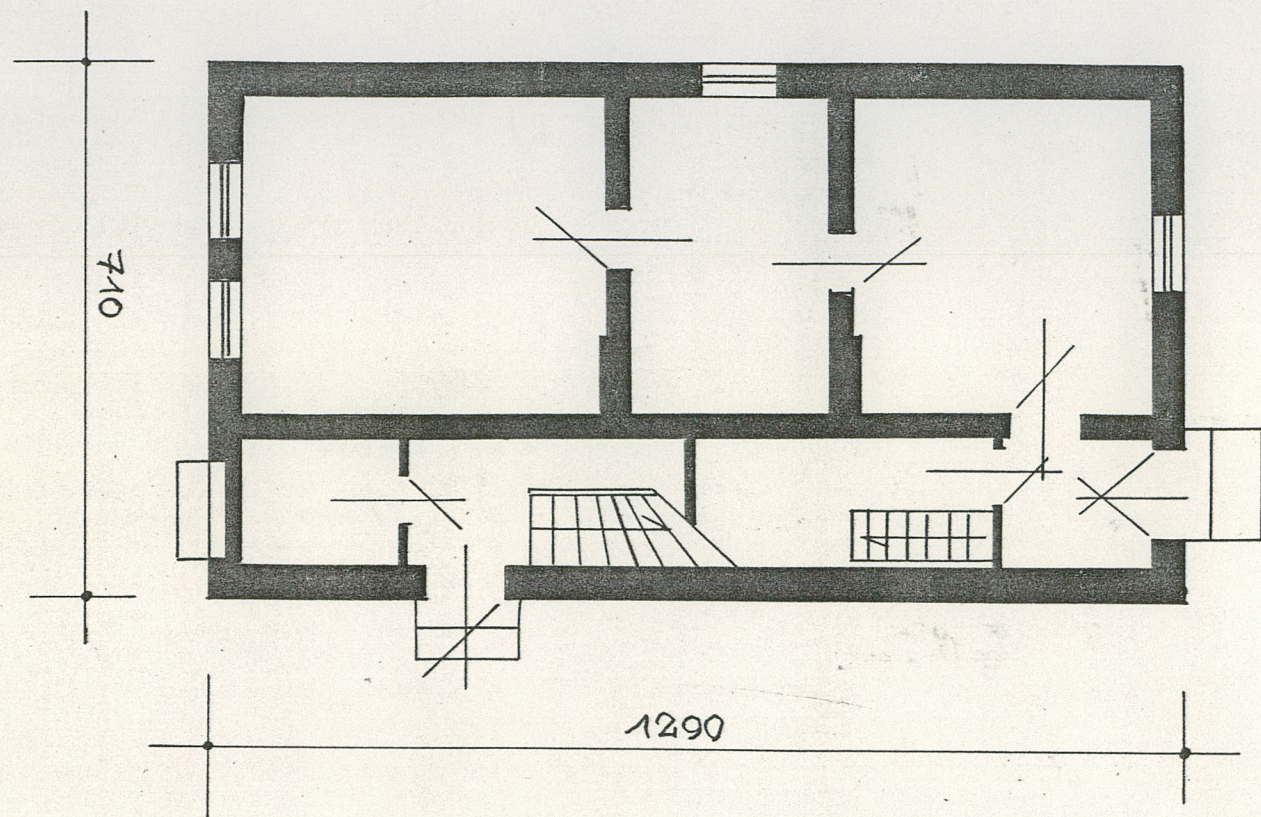
3.

Wkładkę założył: mgr A. Milkiewicz X 1995 r.
(imię, nazwisko, data)

Miejsce przechowywania negatywów: PSOZ/Elbląg

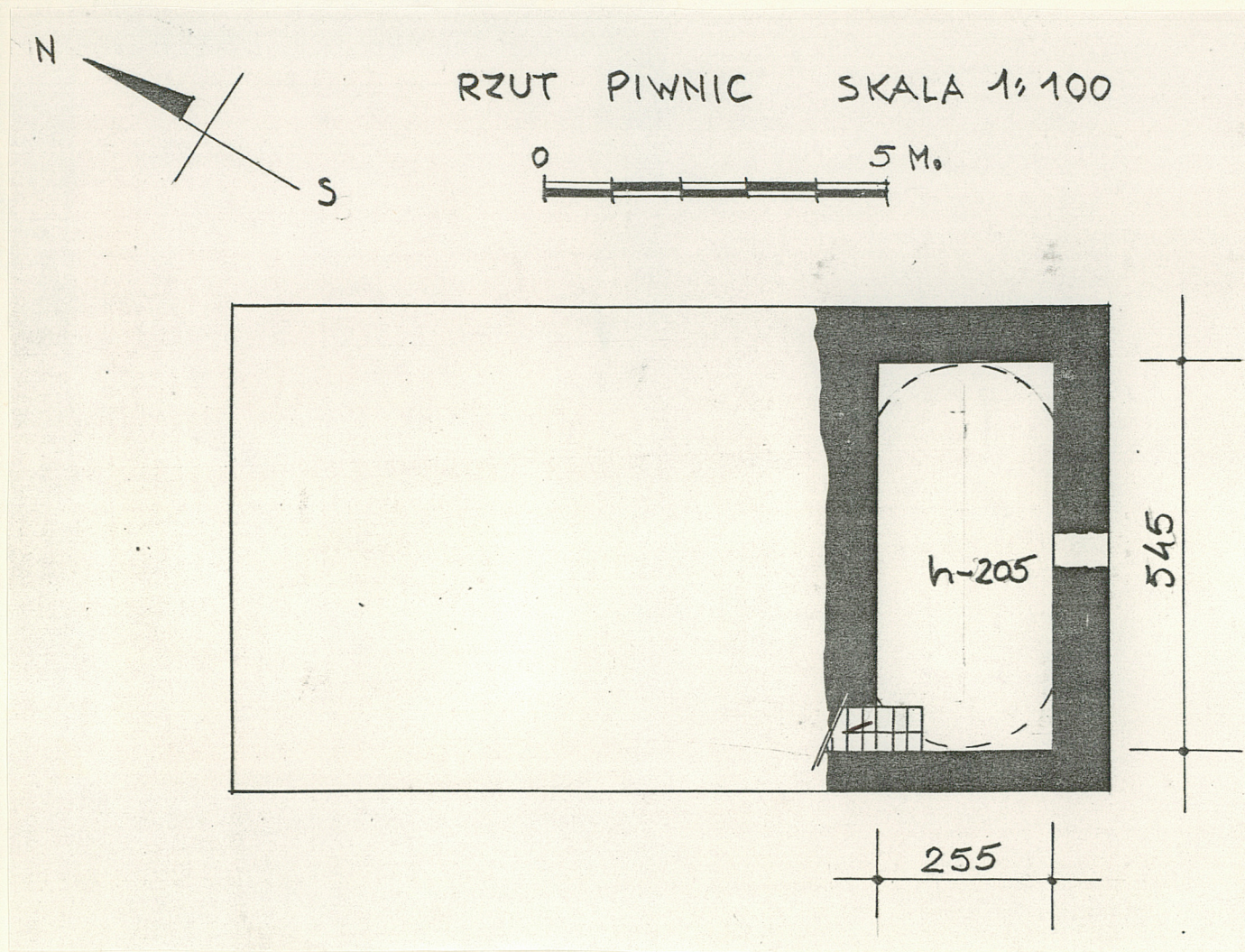


RZUT PARTERU SKALA 1:100



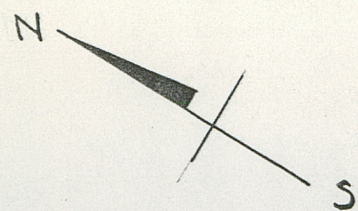
4.

1. Miejscowość 14-530 Frombork ul. Stara 4	2. Obiekt (nazwa jak w karcie) Dom mieszkalny	3. Zawartość wkładki (nazwa obiektu lub materiału uzupełniającego) rzut piwnicy, rzut parteru - rekonstrukcja, fotografie
--	--	--



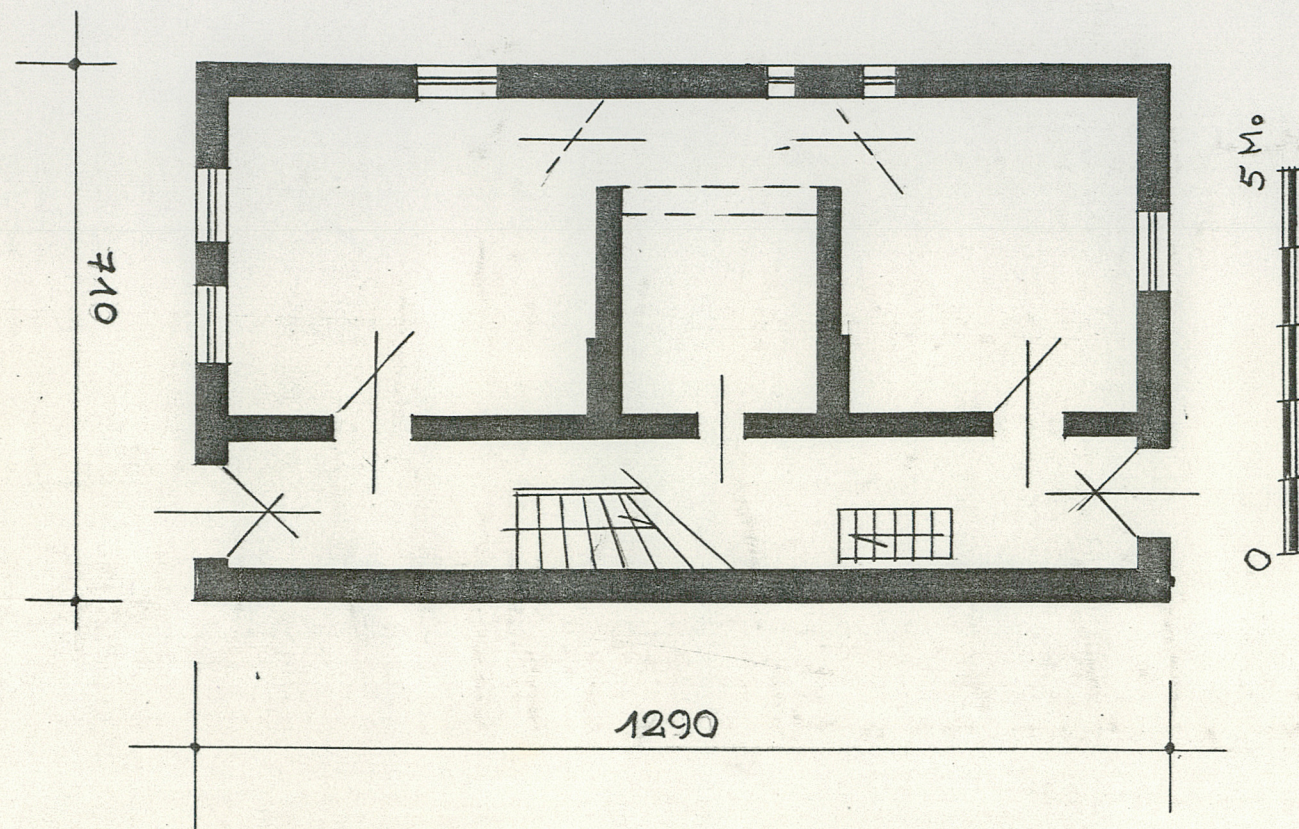
Wkładkę założył: mgr A. Milkiewicz X 1995 r.
(imię, nazwisko, data)

Miejsce przechowywania negatywów: PSOZ/Elbląg



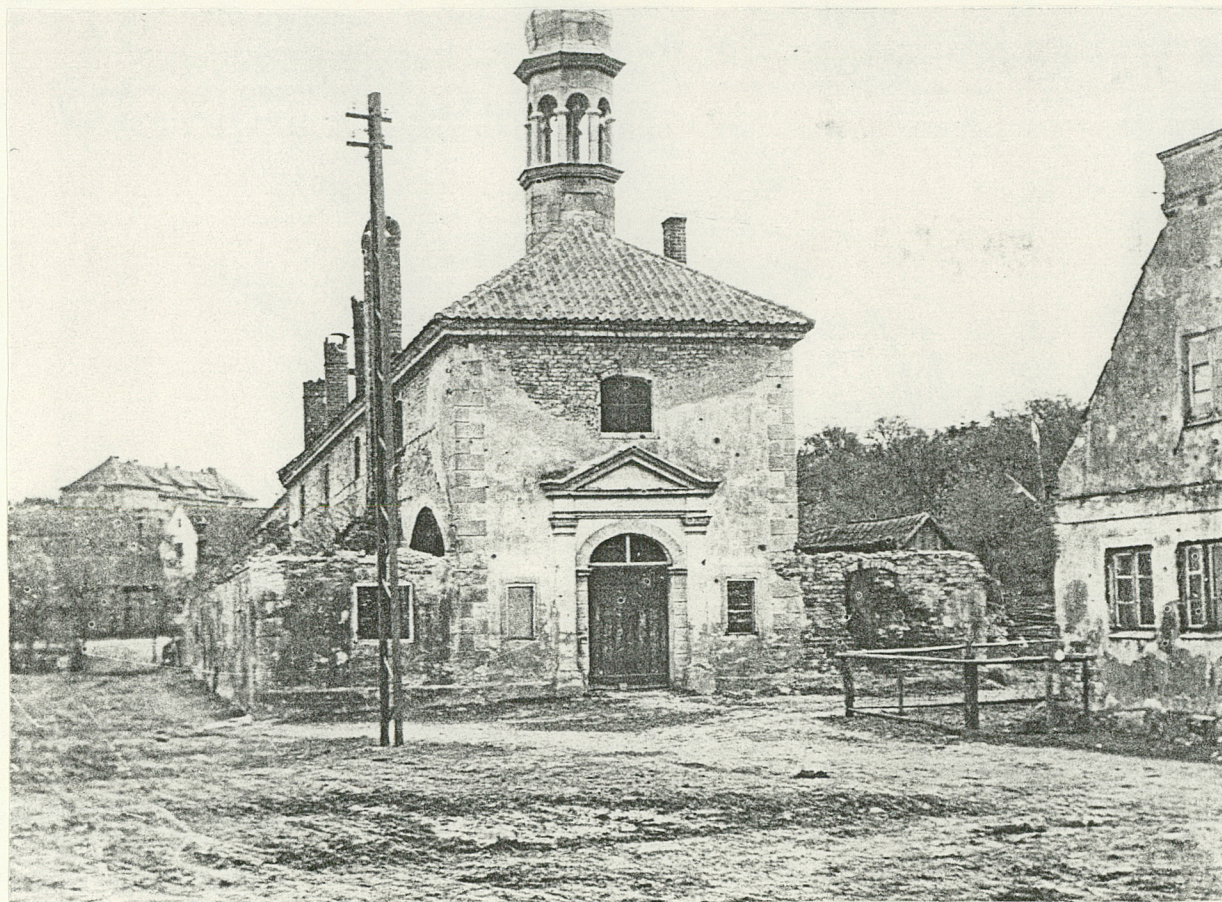
RZUT PARTERU SKALA 1:100

REKONSTRUKCJA STANU SPRZED
PRZEBUDOWY WL. 60-XX W.



7.

1. Miejscowość 14-530 Frombork ul. Stara 4	2. Obiekt (nazwa jak w karcie) Dom mieszkalny	3. Zawartość wkładki (nazwa obiektu lub materiału uzupełniającego) xerokopia
--	--	---



8.

Wkładkę założył: mgr A. Milkiewicz X 1995 r.
(imię, nazwisko, data)

Miejsce przechowywania negatywów: PSOZ/Elbląg

Wzór ODZ 1978 r.