

1. Obiekt

KAMIENICA ul. Mazurska nr 7

2. Czas powstania

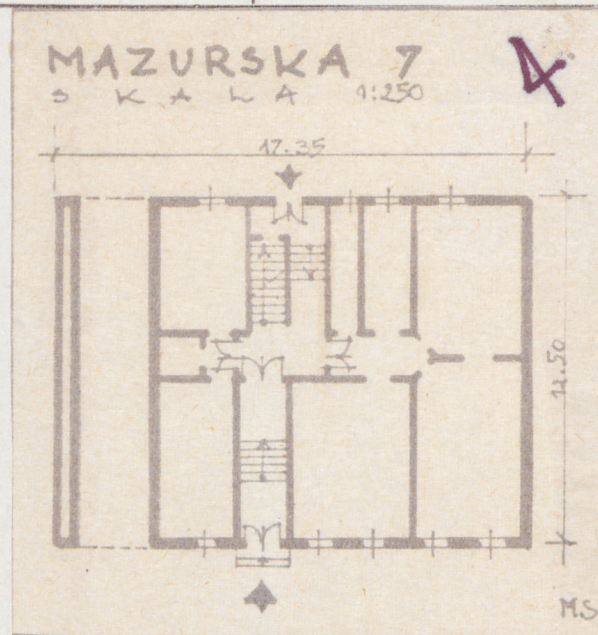
1800 - 1905  
2 poł. XIX w.

3. Miejscowość

OLSZTYN

6401

11. Zdjęcia, plan sytuacyjny, rzuty



4. Adres ul. Mazurska nr 7

nr hipoteczny .....

5. Przynależność administracyjna

województwo olsztyńskie

gmina m. OLSZTYN

6. Poprzednie nazwy miejscowości

Allenstein od nazwy  
rzeki Alny - Łyny

7. Przynależność administracyjna  
przed 1.VI.1975

województwo olsztyńskie

powiat olsztyński

8. Właściciel i jego adres

Skarb Państwa

9. Użytkownik i jego adres

MZBM, ADM nr

10. Rejestr zabytków

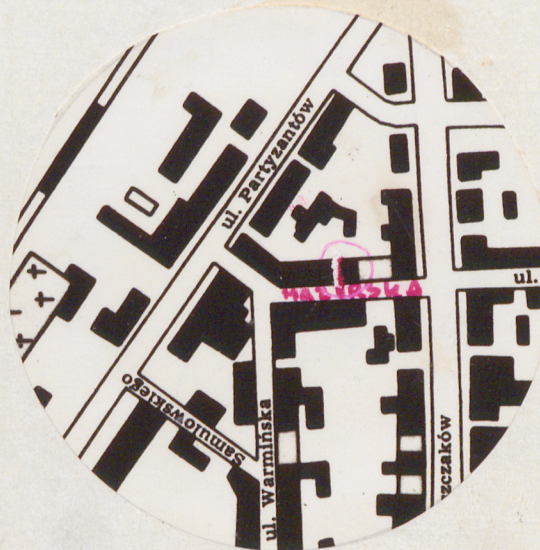
Nr..... data .....

1823

28.12.1987

1979r.

autor zdjęć A. Rzepkołuch 1979r.  
data wykonania BBiDZ w Olsztynie  
miejsce przechowywania negatywów





12. Autorzy, historia obiektu, określenia stylu.

Kamienica Hintzmana, neoklasytystyczna ,  
wzniesiona w XIX w.

13. Opis (sytuacja, materiał i konstrukcja, rzut, bryła, elewacje, dach, wnętrze wyposażenie, instalacje)

Kamienica usytuowana w zwartej zabudowie, kalenicą do ulicy. Murowana z cegły, otynkowana, zdobiona stiukami. Stropy Kleina, podłogi, drzwi, ramy okienne i futryny drewniane. Dach kryty papą.

Założona na planie prostokąta z sienią przelotową prawie na osi i bramą przejazdową z boku. Wnętrze dwutraktowe z korytarzami przedzielającymi trakty.

Od frontu trójkondygnacyjna, podwyższona ścianką kolankową, od tyłu czterokondygnacyjna. Podpiwniczona.

Zawiera przeciętnie po dwa mieszkania czteroizbowe na każdym piętrze za wyjątkiem mieszkania dwuizbowego na parterze, przylegającego do bramy.

Elewacja frontowa ośmioosiowa, w tym : dwa pozorne ryzality dwuosiowe po bokach /2+4+2/. Parter boniowany z rzędem prostokątnych otworów okiennych. Wyżej dwa rzędy prostokątnych okien pierwszego i drugiego piętra, ujęte po bokach pilastrami z naczółkami i ogzysowanym fryzem płycinowym pod oknami

Dekoracyjne obramowanie otworów pokrywa całą powierzchnię ścian. Następnie gzyms kordonowy i ścianka kolankowa opracowana w formie fryzu z kwadratowymi okienkami i płycinami. Pod okapem gzyms wieńczący na kroksztynkach.

Wschodnia ściana boczna przylega do sąsiedniej kamieniczki, zachodnia ślepa.

W elewacji tylnej cztery rzędy prostokątnych otworów okiennych, pośrodku otwór drzwiowy, a z boku otwór bramny.

Dach płaski tarasowy.

Drzwi zewnętrzne na parterze i na piętrach zdobione ogzysowanymi płycinami i gzymsikami. Ramy okienne w większości pierwotne z okresu budowy domu.

Instalacje: elektr., gazowa i wodno-kanalizacyjna. Piece.



14. Kubatura	15. Powierzchnia użytkowa	16. Przeznaczenie pierwotne	17. Użytkowanie obecne
ok. 2.200 m <sup>3</sup>	ok. 700 m <sup>2</sup>	mieszkalne	mieszkalne

18. Prace budowlane i konserwatorskie, ich przebieg i dokumentacja

Remont w 3 ćw. XXw. obejmował przebudowę wnętrza, odnowienie elewacji i reperację dachu. W 1978r. malowanie.

19. Stan zachowania (fundamenty, ściany zewnętrzne, ściany wewnętrzne, sklepienia, stropy, konstrukcje dachowe, pokrycie dachu, wyposażenie i instalacje)

Stan zachowania dość dobry :

- fundamenty zawilgocone 10% zniszcz.,
- ściany zewnętrzne 3% zniszcz.,
- ściany wewnętrzne porysowane 5% zniszcz.,
- stropy zużyte 7% zniszcz.,
- pokrycie dachu nieszczelne, przecieka w paru miejscach 10% zniszcz.,
- ramy okienne nieco spróchniałe 10% zniszcz.

20. Najpilniejsze postulaty konserwatorskie

potrzebny remont dachu.



21. Akta archiwalne (rodzaj akt, numer i miejsce przechowywania)

22. Bibliografia

A. Wakar, Olsztyn, 1353-1945., Olsztyn 1971r.,  
t.I s.208

23. Źródła ikonograficzne i fotografie (rodzaj, miejsce przechowywania, sygnatury)

Arch. Fot. WKZ, BBiDZ w Olsztynie nr neg.

24. Uwagi różne

25 Wypełnił 4.IV.1979r.  
B. Janiszewska

26. Sprawdził