

OŚRODEK DOKUMENTACJI
ZABYTEKÓW w WARSZAWIE

KARTA EWIDENCYJNA ZABYTEKÓW
ARCHITEKTURY I BUDOWNICTWA

A B C D E F G H I J K L M N O P R S T U V X Y Z

Nr

WARMIŃSKO-
MAZURSKIE

2421

1. Obiekt

BUDYNEK MIESZKALNY - D. DOM KATOLICKI

2. Czas powstania

1913-1915

3. Miejscowość

FROMBORK

11. Zdjęcia, rzut, przekrój, sytuacja, orientacja



4. Adres 14-530 Frombork

ul. Błotna 2

nr hipoteczny działka nr 29 KW -

5. Przynależność administracyjna

województwo elbląskie

gmina Frombork

pow. BRANIEWO

6. Poprzednie nazwy miejscowości

FRAUENBURG

7. Przynależność administracyjna
1 VI 1975

województwo olsztyńskie

powiat Braniewo

8. Właściciel i jego adres

Gmina Miejska Frombork
ul. Młynarska 5 A
14-530 Frombork

9. Użytkownik i jego adres

Gmina Miejska Frombork
ul. Młynarska 5 A
14-530 Frombork

10. Rejestr zabytków

563198

18.05.1998

Nr

data

12. Autorzy, historia obiektu, określenie stylu

Dzisiejszy Frombork jest kompleksem osadniczym powstałym w 4 ćw. XIII wieku i składającym się z dwóch całkowicie niezależnych od siebie jednostek: zespołu katedralnego oraz miasta. Każdy z tych zespołów posiadających odmienne podstawy prawno-ustrojowe i pełniących różne funkcje był do poł. XIX wieku osobną jednostką urbanistyczną. Powiązano je dopiero w końcu XIX w. a administracyjnie połączono w 1926 i po 1945 roku.

Miasto zwane początkowo Civitas Warmiensis, od końca XIV w. przejęło obecną nazwę od zespołu katedralnego. Własność biskupów, od 1320 roku kapituły warmińskiej a od 1772 roku skarbu pruskiego. Założone ok. 1277 r., wzmiankowane w roku 1278, ok. 1310 roku otrzymało ponownie prawa miejskie wg prawa lubeckiego. Miasto zasadniczo rybackie (port wzmiankowany w XV w.) po części rolnicze i rzemieślnicze, zaspokajało głównie potrzeby kanoników i służby kościelnej oraz małego rynku lokalnego. Od 2 ćw. XVII wieku miasto przeżywa regres gospodarczy pogłębiony po roku 1772. Ożywienie następuje po roku 1837 z chwilą przeniesienia do Fromborka siedziby biskupa. Od końca XIX wieku miasto aktywizuje się jako ośrodek wypoczynkowo-turystyczny połączony od 1899 roku linią kolejową Elbląg - Braniewo. Do 1945 roku miasto zachowało średniowieczny układ przestrzenny oraz historyczną zabudowę zniszczoną w czasie wyzwalania miasta a następnie usuniętą w czasie jego porządkowania. Wprowadzona w latach 1965-1973 nowa zabudowa doprowadziła do prawie zupełnego zatarcia jego dawnego kształtu urbanistycznego.

13. Opis (sytuacja, materiał i konstrukcja, rzut, bryła, elewacje, wnętrze, wyposażenie, instalacje)

Budynek zlokalizowany we wschodniej części miasta na rozległym terenie dawnego przedmieścia braniewskiego. Usytuowany na działce u zbiegu ulicy Błotnej i Zielonej opadającej lekko w kierunku północnym, stroną frontową zwrócony w kierunku ulicy Błotnej. Posesja wydzielona ogrodzeniem z siatki; od strony północnej sąsiaduje z terenem ogródków działkowych, po stronie zachodniej z sąsiednią posesją przy ulicy Zielonej 1. Wjazd na posesję z ulicy Błotnej po północnej stronie budynku; podwórze gospodarcze nie utwardzone.

Materiał.

Cokół budynku w elewacji frontowej kamienny z dużych ciosów granitowych, w pozostałych - tynkowany.

Ściany murowane z cegły pełnej palonej na zaprawie wapienno-piaskowej, z zewnątrz i wewnątrz tynkowane.

Ściany zewnętrzne grubości 2,5 cegły wewnętrzne grubości 1,5 i 1 cegły, działowe 1/2 i 1/4 cegły; na poddaszu ścianki drewniane.

Belwederek oraz wystawki dachowe drewniane.

Stropy: W piwnicy strop ceglany, odcinkowy na belkach stalowych w rozstawie od 1,1 do 1,3 m; pola stropu wyprawione przecierką tynkarską.

Nad kondygnacjami górnymi stropy drewniane z podsufitką i wsówką ocieplającą wyłożoną glinobitką wyłożoną glinobitką.

Więźba dachowa:

Drewniana, krokwiowo-płatwiowa.

Belwederek w konstrukcji ryglowej, wspartej na czterech narożnych słupach wzmocnionych stolcami leżącymi.

Nad ryzalitem frontowym więźba krokwiowa.

Dach:

Bryła główna nakryta dachem wysokim, czterospadowym, pokrytym dachówką holenderką na deskowaniu. Belwederek odeskowany i obity z zewnątrz blachą; dach pokryty papą.

Dach ryzalitu wysoki, trójspadowy pokryty dachówką holenderką na deskowaniu.

Wystawki dachowe zadaszony łukowo, kryte blachą.

Posadzki:

W piwnicy posadzka betonowa.

Na parterze w hallu wejściowym głównym posadzka betonowa; w pomieszczeniach mieszkalnych wylewka betonowa częściowo pokryta wykładziną PCV.

W korytarzu klatki schodowej płytki ceramiczne czerwone sześcioboczne.

Pod podcieniem wejściowym lastryko.

Na piętrze, poddaszu mieszkalnym i gospodarczym oraz na podestach schodów podłogi z desek.

Schody:

Przed podcieniem schody murowane z betonowymi stopniami o fakturowej powierzchni; schody jednobiegowe, proste założone po obu stronach podcienia wzdłuż ściany frontowej budynku.

14. Kubatura	15. Powierzchnia użytkowa	16. Przeznaczenie pierwotne	17. Użytkowanie obecne															
2.650 m ³	<table><tr><td>piwnica</td><td>-</td><td>143 m²</td></tr><tr><td>parter</td><td>-</td><td>145 m²</td></tr><tr><td>piętro</td><td>-</td><td>145 m²</td></tr><tr><td><u>poddasze</u></td><td>-</td><td>103 m²</td></tr><tr><td>ogółem:</td><td></td><td>536 m²</td></tr></table>	piwnica	-	143 m ²	parter	-	145 m ²	piętro	-	145 m ²	<u>poddasze</u>	-	103 m ²	ogółem:		536 m ²	Schronisko młodzieżowe, Dom katolicki	Dom mieszkalny
piwnica	-	143 m ²																
parter	-	145 m ²																
piętro	-	145 m ²																
<u>poddasze</u>	-	103 m ²																
ogółem:		536 m ²																
18. Prace budowlane i konserwatorskie, ich przebieg i dokumentacja		19. Stan zachowania (fundamenty, ściany zewnętrzne, ściany wewnętrzne, sklepienia, stropy, konstrukcje dachowe, pokrycie dachu, wyposażenie i instalacje)																
W obiekcie przeprowadzano remonty doraźne. Na parterze wykonano drobne prace adaptacyjne dla potrzeb Ośrodka Zdrowia. W 1996 roku przystąpiono do pracy remontowych obiektu, w oparciu o dokumentację opracowaną przez Zakład Usług Projektowych Stanisław Andrzej Romanowski z Braniewa 2 czerwca 1996 roku, przystosowując go w całości do potrzeb mieszkaniowych. W trakcie tych prac wymieniono podłogi na parterze wylewając szlichty betonowe, wykonano nowe ścianki działowe na parterze i piętrze, zmieniono układ niektórych otworów drzwiowych wewnętrznych oraz przeprowadzono remont instalacji wewnętrznych (wod.-kan.), elektrycznej i centralnego ogrzewania. Prace trwają.		<u>Ogólnie dobry:</u> <ul style="list-style-type: none">- fundamenty - lekko zawilgocone- ściany zewnętrzne - stan dobry- ściany wewnętrzne - stan dobry- stropy - stan średnio dobry- konstrukcja dachowa - stan dobry- pokrycie dachu - stan dobry- instalacje: elektryczna - po remoncie - stan dobry wodociągowa - po remoncie - stan dobry kanalizacyjna - po remoncie - stan dobry c.o. - po remoncie - stan dobry																
		20. Najpilniejsze postulaty konserwatorskie																
		Ważnym jest wykonanie izolacji przeciwwilgociowej ścian piwnic.																

21. Akta archiwalne (rodzaj akt, numer i miejsce przechowania)

Nie korzystano

22. Bibliografia

- Baumeister W., Kreuzbund IwI: Lexikon für Theologie und Kirche. Band VI. Freiburg 1964
- Betlejewska Cz., Frombork. Dokumentacja historyczno-urbanistyczna miasta, 1995 r. - maszynopis
- Steinki J., Katholische Caritas und katholisches Vereinswesen in der Diözese Ermland, Braunsberg 1931 r.

23. Źródła ikonograficzne i fotografie (rodzaj, miejsca przechowania sygnatury)

24. Uwagi różne

25. Opracował

tekst mgr A. Milkiewicz X-XI 1997 r.
imię, nazwisko, data, podpis

plany, rysunki mgr A. Milkiewicz X-XI 1997 r.
imię, nazwisko, data, podpis

zdjęcia fotograf. mgr A. Milkiewicz X-XI 1997 r.
imię, nazwisko, data, podpis

miejsce przechowania negatywów PSOZ O/Elbląg

Karta po wypełnieniu podlega ochronie na podstawie przepisów prawa autorskiego

26. Adnotacje o inspekcjach, informacje o zmianach (data, imię i nazwiska wypełniających)

27. Załączniki

wkładki nr 1,2,3,4

1. Miejscowość 14-530 Frombork ul. Błotna 2	2. Obiekt (nazwa jak w karcie) Budynek mieszkalny - d. dom katolicki	3. Zawartość wkładki (nazwa obiektu lub materiału uzupełniającego) opis
---	--	--

rubryka 12 c.d.

Budynek przy ulicy Błotnej 2 zlokalizowany został na terenie rozległego przedmieścia braniewskiego, rozwijającego się na wschód od miasta lokacyjnego już od XIV wieku. Zabudowa tego przedmieścia koncentrowała się wzdłuż drogi do Braniewa; obecny kształt wylotu braniewskiego, utworzony z ciągu ulicy Kopernika przechodzącej w ulicę Braniewską, uformowany został w wyniku przebudowy w roku 1826. Zbiegające się ze sobą ulice Błotna i Zielona dochodzą do ciągu ulicy Kopernika i Braniewskiej od strony północnej.

Budynek przy ulicy Błotnej 2 usytuowano na działce wytyczonej u zbiegu z ulicą Zieloną. Działkę tę nabyła Kapituła Warmińska i w latach 1913-15 wspomagała budowę na niej domu. Dom ten należał do Związku Abstynentów "Kreuzbund". W praktyce spełniał on funkcję schroniska młodzieżowego dla przybywającej do Fromborka młodzieży katolickiej jak również funkcję domu parafialnego dla miejscowych stowarzyszeń katolickich.

Na parterze budynku mieścił się duży hall, sala zebrań podzielona na dwa pomieszczenia połączone rozsuwanymi drzwiami oraz szatnia. Na piętrze była mała sala klubowa oraz mieszkanie zarządcy. Na poddaszu urządzono małe mieszkanie czynszowe. Kiedy budowa była na ukończeniu zmieniono częściowo plany budowlane, w wyniku czego na parterze wykonano dużą salę ze sceną i pomieszczeniami bocznymi oddaną do użytku w lutym 1915 roku.

Po 1945 roku obiekt został przejęty przez Skarb Państwa i użytkowany jako Ośrodek Zdrowia z mieszkaniami.

Rezygnując z roszczeń o odzyskanie praw do własności budynku pismem nr 92/92 z dnia 24.04.1992 roku Kuria Metropolitalna Archidiecezji Warmińskiej przekazała budynek Gminie Miejskiej Frombork.

W czerwcu 1996 roku opracowany został projekt techniczny na modernizację budynku z przeznaczeniem go w całości na mieszkania.

Dnia 01.07.1996 r. Zespół Opieki Zdrowotnej w Braniewie wypowiedział umowę najmu parteru i części piętra obiektu zajmowanego przez Miejski Ośrodek Zdrowia.

W tym samym roku rozpoczęto prace remontowo-adaptacyjne.

Autor i budowniczy nieznany.

Bryła budynku klasycyzująca z modernistycznie opracowanym podcieniem.

- verte -

Wkładkę założył: mgr A. Milkiewicz X-XI 1997 r.

(imię, nazwisko, data)

Miejsce przechowywania negatywów: PSOZ O/Elbląg

Wzór ODZ 1978 r.

Podobne stopnie w hallu klatki schodowej na poziom parteru.

Schody wewnętrzne drewniane, dwubiegowe, biegi w górnej części zabiegowe; schody policzkowe z prostą drewnianą balustradą z profilowaną poręczą. Spód schodów odeskowany i otynkowany.

Do piwnicy schody ceglane, jednobiegowe, bieg w dolnej części zabiegowy.

Na poddasze gospodarcze schody drewniane, zabiegowe, policzkowe z podstopniem; policzki osadzone na ścianach wydzielających bieg schodów.

Schody na werandę nie zachowały się; zachowanych kilka zdemontowanych betonowych stopni.

Okna: Drewniane.

W piwnicy nie zachowane. W otworach okiennych kute, żelazne kraty z okrągłego pręta.

Na klatce schodowej okna krosnowe ze słupkiem, dwudzielne, dwuskrzydłowe, skrzydła 2-polowe.

Przy drzwiach wejściowych na klatkę schodową w parterze elewacji zachodniej owalne wyjmowane okienko, z krzyżowym podziałem szczeblinowym, 4-polowe.

W dolnej części parteru elewacji północnej okienko doświetlające klatkę schodową zamknięte łukiem półpełnym, jednodzielne, jednoskrzydłowe; skrzydło z podziałem szczeblinowym, 9-polowe.

Przy głównych drzwiach wejściowych, okna krosnowe z drobnym podziałem szczeblinowym. Okna jednodzielne, jednoskrzydłowe, skrzydła wyjmowane 10-polowe.

Okna parteru, piętra i poddasza doświetlające mieszkania skrzynkowe; na parterze i piętrze z podwójnym ślemieniem.

Okna dwudzielne, czteroskrzydłowe, skrzydła dolne okien parteru 2-polowe, okien górnych 1-polowe, skrzydła górne okien parteru i piętra 1-polowe. W elewacji północnej, w części wschodniej okna analogicznej konstrukcji lecz trójdzielne; w części zachodniej okno jednodzielne.

Na piętrze ryzalitu frontowego okna jednodzielne, dwuskrzydłowe, skrzydła 1-polowe.

Na poddaszu ryzalitu frontowego okna jednodzielne, jednoskrzydłowe, skrzydła 2-polowe.

W wystawkach dachowych okna trójdzielne, trójskrzydłowe, skrzydła 1-polowe.

W ścianach belwederu okna krosnowe, jednodzielne, jednoskrzydłowe, skrzydła 1-polowe zblokowane parami.

Okna werandy współczesne, zespolone.

Drzwi. Drewniane.

Wejściowe główne dwuskrzydłowe z nadświetlem. Skrzydła płycinowo-ramowe zakończone łukiem wypukło-wklęsłym; płyciny dolne prostokątne, proste; górna część skrzydeł przeszklona. Nadświetle wydzielone profilowanym ślemieniem, wypełnione wyjmowanym krosnowym oknem z drobnym podziałem szczeblinowym; okno 12-polowe.

Podobnej konstrukcji i rysunku drzwi balkonowe na werandę i taras werandy; drzwi podwójne. Przeszklenie skrzydeł drzwi na werandę dzielone w pionie, 2 polowe; nadświetle trójdzielne, w partiach skrajnych 2-polowe, w partii środkowej 1-polowe.

Przeszklenie skrzydeł drzwi na taras werandy oraz nadświetla z podziałem poziomym, 2-polowe.

Drzwi zewnętrzne na klatkę schodową jednoskrzydłowe, płycinowo-ramowe, w górnej części przeszklone. Płyciny dolne w formie prostokątów stojących; przeszklenie w formie dwóch otwieranych skrzydeł okiennych z podziałem szczeblinowym poziomym, 3 polowych.

Okienka zabezpieczone od zewnątrz kutą, żelazną kratą z okrągłego pręta.

Drzwi wewnętrzne jednoskrzydłowe, płycinowo-ramowe, 4-polowe; płyciny proste, dolna i górna w formie prostokątów leżących, dwie środkowe w formie prostokątów stojących. Drzwi w profilowanych opaskach drzwiowych.

Nad analogicznymi drzwiami do schodków przy głównym hallu wejściowym na parterze nadświetla w formie wyjmowanych krosnowych skrzydeł z drobnym podziałem szczeblinowym.

Drzwi do piwnicy na klatce schodowej; do piwnicy zewnętrzne oraz na poddasze gospodarcze jednoskrzydłowe, deskowe, proste; drzwi do piwnicy na klatce schodowej z zamkiem skrzynkowym.

1. Miejscowość 14-530 Frombork ul. Błotna 2	2. Obiekt (nazwa jak w karcie) Budynek mieszkalny - d. dom katolicki	3. Zawartość wkładki (nazwa obiektu lub materiału uzupełniającego) opis
---	--	--

rubryka 13 c.d.

Znaczna ilość drzwi wewnętrznych wymieniona na nowe, typowe, płytowe.
Drzwi zewnętrzne z werandy nowe, przeszklone z nadświetlem.

Plan.

Budynek wzniesiony na rzucie zbliżonym do kwadratu o wymiarach 13,56 x 13,08 m, z ryzalitem frontowym na rzucie prostokąta o wymiarach 5,16 x 2,00 m; po stronie północnej centralnie umieszczona weranda na rzucie prostokąta. Budynek w części frontowej trzytraktowy z centralnie umieszczonym hallem wejściowym oraz klatką schodową w trakcie północnym; w części tylnej, zajmującą większość powierzchni parteru, dwutraktowy. Wejście główne do budynku pod podcieniem w ryzalicie frontowym. Wejście dodatkowe na klatkę schodową drzwiami w elewacji frontowej po północnej stronie ryzalitu frontowego; klatka schodowa skomunikowana z głównym hallem wejściowym.

Bryła:

Budynek całkowicie podpiwniczony, na wyraźnie zaznaczonym cokole, piętrowy, nakryty wysokim dachem czterospadowym z belwederkiem zwieńczonym metalową balustradą. od strony frontowej bryła główna rozbudowana o dwupiętrowy ryzalit z podcieniem w parterze nakryty wysokim dachem trójspadowym o kalenicy równej podstawie belwederka.
W połaci północnej i południowej dachu głównego pojedyncze wystawki dachowe nakryte łukowymi daszkami.
Od strony północnej centralnie umieszczona, parterowa weranda.

Elewacje:

Tynkowane, dwustrefowe, rozdzielone pasem płytkiego fryzu, ponad którym prosty kostkowy gzyms kordonowy biegnący pod oknami piętra, (z wyłączeniem elewacji wschodniej), zwieńczone okapem dachu, pod którym prosty pas uskokowego fryzu.

Elewacja frontowa - zachodnia

3-osiowa, dwukondygnacyjowa z wyraźnie zaznaczonym cokołem z ciosów kamiennych oraz centralnie umieszczonym trójkondygnacyjowym ryzalitem z podcieniem w poziomie parteru. W osi skrajnej północnej drzwi wejściowe, nad którym kwadratowe okno klatki schodowej; po stronie południowej drzwi owalne okienko klatki schodowej, nad nim, w poziomie piętra okno klatki schodowej w formie prostokąta leżącego. W osi skrajnej południowej okna; okno parteru wysokie.

Ryzalit 3-osiowy, wsparty na czterech prostych filarach podcienia osadzonych na podeście schodów wejściowych.
W partii cokołowej trzy, zamknięte łukiem pełnym, otwory okienne wypełnione kutą kratą z okrągłego pręta.

- verte -

Wkładkę założył: mgr A. Milkiewicz X-XI 1997 r.
(imię, nazwisko, data)

Miejsce przechowywania negatywów: PSOZ O/Elbląg

Wzór ODZ 1978 r.

Filary podcienia o przekroju kwadratowym z wklęsłymi narożnikami zakończone prostymi głowicami z motywem wolut mieszczących się we wklęsłe narożnikowej.

W poziomie piętra i poddasza ściana frontowa ryzalitu podzielona trzema płytkami, wysokimi, prostokątnymi polami, w których otwory okienne; otwory dolne zwieńczone płytkim wklęsło-wypukłym gzymsem nadokiennym, między niższymi otworami okiennymi poddasza, w polu środkowym tarcza herbowa z krzyżem łacińskim - pole herbu dekorowane motywem wici roślinnej.

Elewacje boczne ryzalitu gładkie: elewacja południowa w poziomie poddasza przepruta wąskim otworem okiennym.

Pod podcieniem drzwi wejściowe z nadświetlem flankowane otworami okiennymi w górnej partii ściany.

Wejście do podcienia schodami po obu stronach ułożonymi wzdłuż elewacji budynku.

Elewacja boczna - południowa.

5-osiowa, dwukondygnacyjowa, przepruta otworami okiennymi umieszczonymi w osiach. W osi skrajnej zachodniej, na piętrze, przesklepiona konchą nisza dekorowana motywem wici; w niej figura Chrystusa Dobrego Pasterza.

W dachu centralnie umieszczona wystawka dachowa ze ścianą frontową zwieńczoną szczytem wklęsło-wypukłym.

Elewacja boczna - północna

3-osiowa, dwukondygnacyjowa, z wysoką partią cokołową oraz centralnie umieszczoną parterową werandą. W osi skrajnej wschodniej duże otwory okienne.

W części zachodniej elewacji, w parterze, dwa okna, z których wschodnie wąskie i wysokie a zachodnie kwadratowe, poniżej otwór okienny zamknięty łukiem pełnym; w poziomie piętra okno zbliżone do kwadratu w osi okna kwadratowego parteru.

W części środkowej na piętrze drzwi balkonowe na taras werandy; po ich zachodniej stronie małe okienko.

W partii cokołowej werandy, w części wschodniej otwór drzwiowy, w części zachodniej otwór okienny; oba otwory przesklepione łukiem półpełnym. Elewacja frontowa 3-osiowa z centralnie umieszczonymi drzwiami flankowanymi otworami okiennymi; elewacje boczne 1-osiowe, przeprute pojedynczymi otworami okiennymi.

W dachu centralnie umieszczona wystawka dachowa identyczna jak po stronie południowej.

Elewacja tylna - wschodnia:

Pierwotnie ślepa, przepruta pojedynczym wtórnym otworem okiennym.

Elewacje belwederka - północna i południowa przeprute otworami okiennymi w formie prostokąta leżącego; wschodnia i zachodnia ślepe.

Elewacje zakończone profilowanym, pionowym pasem gzymsu wieńczącego. Nad nim metalowa, kuta balustrada w części dolnej wybrzuszona.

Wnętrze - wyposażenie:

Budynek zachował czytelny generalny podział wnętrza w parterze zniekształcony w wyniku adaptacji przeprowadzonych dla potrzeb Ośrodka Zdrowia oraz prowadzonego obecnie remontu i adaptacji do potrzeb mieszkaniowych.

Zachowała się klatka schodowa, stolarka drzwiowa zewnętrzna wraz z drzwiami balkonowymi, częściowo stolarka drzwiowa wewnętrzna.

Zachowała się także oryginalna dekoracja stropu podcienia; dekoracja sztukatorska sufitu w hallu głównym przysłonięta wtórną ścianką działową. Strop kasetonowy w pomieszczeniach na parterze w trakcie południowym zakryty płytami gipsowymi.

W oknach piwnic oryginalne kraty; zachowana balustrada belwederka.

W niszy elewacji południowej figura Chrystusa Dobrego Pasterza.

Instalacje:

- wodna
- - kanalizacyjna
- elektryczna
- c.o. z kotłowni miejskiej

1. Miejscowość 14-530 Frombork ul. Błotna 2	2. Obiekt (nazwa jak w karcie) Budynek mieszkalny - d. dom katolicki	3. Zawartość wkładki (nazwa obiektu lub materiału uzupełniającego) spis fotografii, rzut parteru, plan sytuacyjny, fotografie
---	--	--

rubryka 13 c.d.

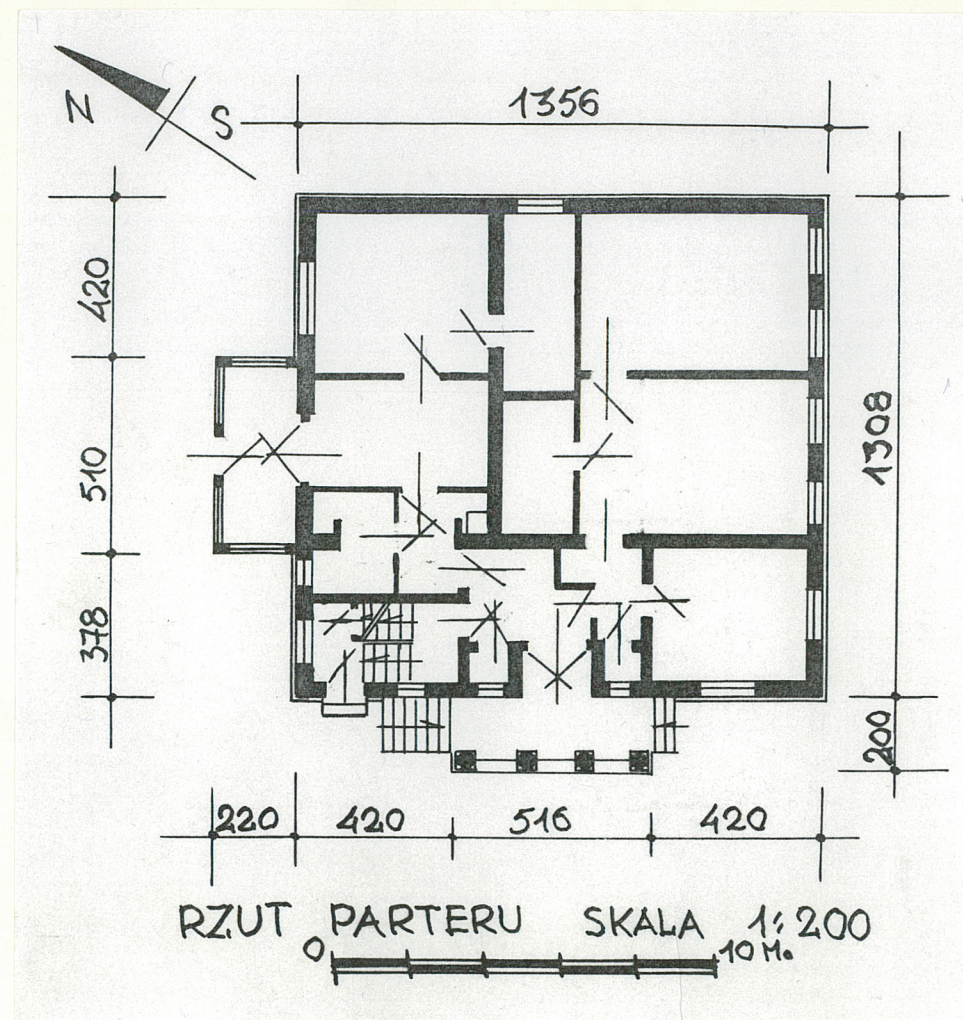
Spis fotografii i xerokopii:

Fotografie

- 1/ Widok ogólny z południa
- 2/ Widok ogólny z zachodu
- 3/ Widok ogólny z północy
- 4/ Widok ogólny ze wschodu
- 5/ Ryzalit frontowy - fragment
- 6/ Tarcza herbowa na elewacji ryzalitu
- 7/ Belweder - widok z południa
- 8/ Figura Dobrego Pasterza w elewacji południowej
- 9/ Główne drzwi wejściowe
- 10/ Boczne drzwi wejściowe w elewacji zachodniej i okna klatki schodowej
- 11/ Krata okienka piwnicznego w ryzalicie frontowym
- 12/ Strop podcienia ryzalitu
- 13/ Strop hallu wejściowego - fragment
- 14/ Drzwi wejściowe z hallu na klatkę schodową
- 15/ Schody do piwnicy
- 16/ Schody z parteru na piętro
- 17/ Schody na poddasze
- 18/ Wieżba dachowa - fragment

xerokopie

- 19/ Wschodnia część miasta z budynkiem przy ul. Błotnej 2 - widok od południa
- 20/ Widok ogólny z południa - stan z ok. 1930 r.



Wkładkę założył: mgr A. Milkiewicz X-XI 1997 r.
(imię, nazwisko, data)

Miejsce przechowywania negatywów: PSOZ O/Elbląg



2.



3.



4.



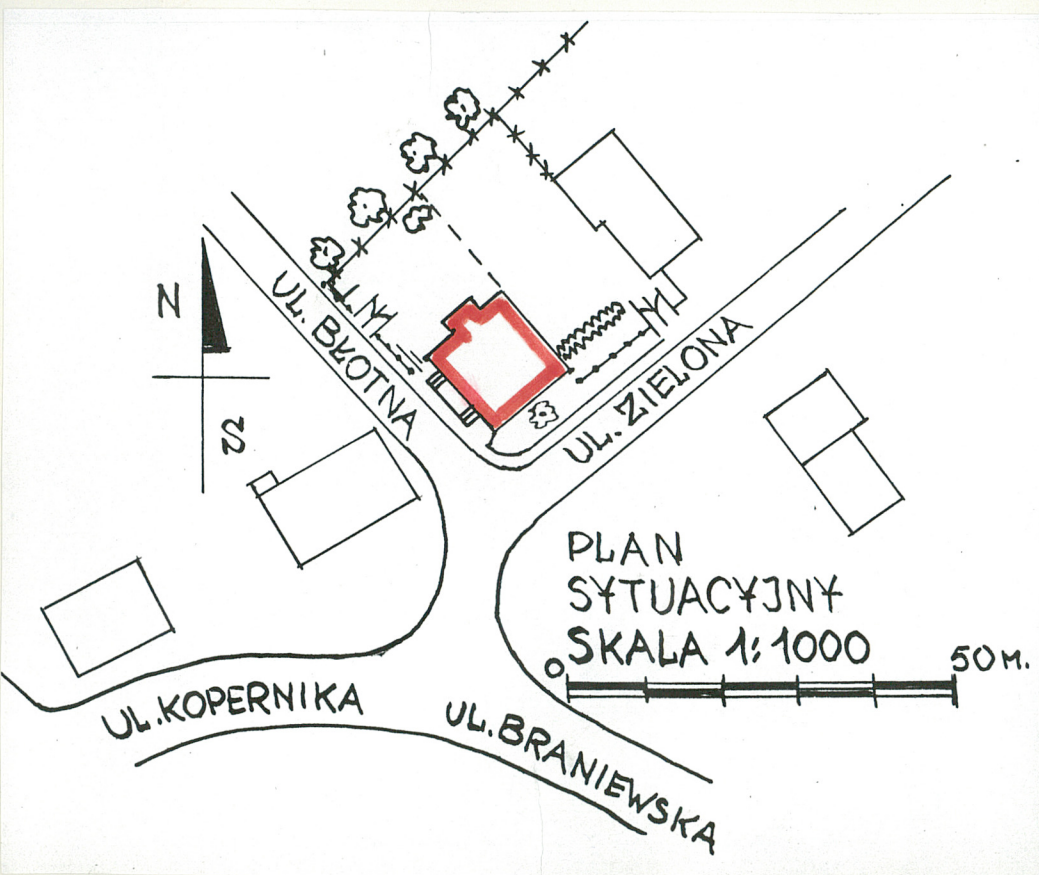
5.



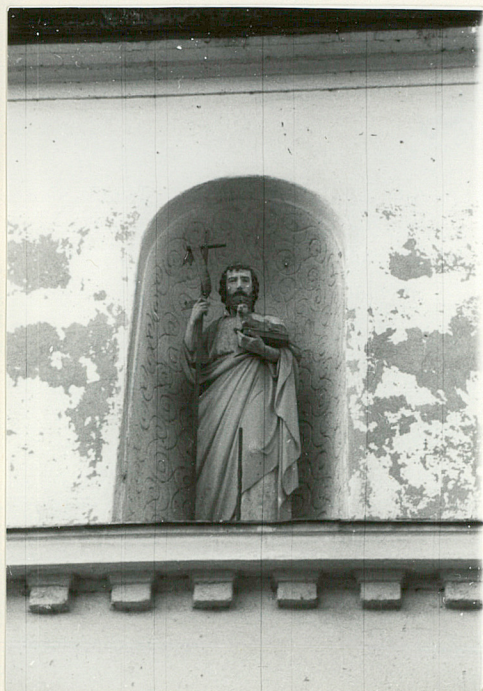
6.



7.



1. Miejscowość 14-530 Frombork ul. Błotna 2	2. Obiekt (nazwa jak w karcie) Budynek mieszkalny - d. dom katolicki	3. Zawartość wkładki (nazwa obiektu lub materiału uzupełniającego) fotografie, xerokopie
---	--	---



8.



9.

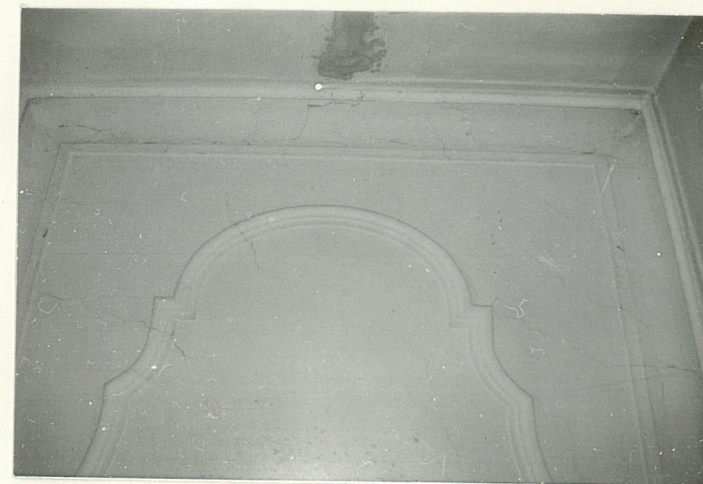
10.



12.



11.



13.

Wzór ODZ 1978 r.

Wkładkę założył: mgr A. Milkiewicz X-XI 1997 r.
(imię, nazwisko, data)

Miejsce przechowywania negatywów: PSOZ O/Elbląg



14.



15.



16.



17.



18.



19.



Kreuzbündhaus in Frauenburg.

20.