

1. Obiekt

DOM WYCIEZKOWY PTTK - d. KANONIA SW. PIOTRA

325/2415

2. Czas powstania
XVI-XVII w.
1719-1739 r.,
XIX-XX w. przebudowa

3. Miejscowość

FROMBORK

11. Zdjęcia, rzut, przekrój, sytuacja, orientacja



4. Adres

14-530 Frombork
ul. Krasickiego 6

nr hipoteczny

5. Przynależność administracyjna

województwo elbląskie

gmina Frombork

6. Poprzednie nazwy miejscowości

FRAUENBURG

7. Przynależność administracyjna
1 VI 1975

województwo olsztyńskie

powiat Braniewo

8. Właściciel i jego adres
Warmińska Kapituła Metropolitalna
Parafia Archikatedralna
ul. Katedralna 10
14-530 Frombork

9. Użytkownik i jego adres
Zarząd Oddziału PTTK Frombork
Dom Wycieczkowy
ul. Krasickiego 2
14-530 Frombork

10. Rejestr zabytków

F/22
Nr

15.10.1958
data

12. Autorzy, historia obiektu, określenie stylu

Dzisiejszy Frombork jest kompleksem osadniczym powstałym w 4 ćw. XIII wieku i składającym się z dwóch całkowicie niezależnych od siebie jednostek: zespołu katedralnego oraz miasta. Każdy z tych zespołów posiadających odmienne podstawy prawno-ustrojowe i pełniących różne funkcje był do poł. XIX wieku osobną jednostką urbanistyczną. Powiązano je dopiero w końcu XIX w. a administracyjnie połączono w 1926 i po 1945 roku. Zespół katedralny złożony jest obecnie z ufortyfikowanego wzgórza-warowni katedralnej oraz trzech luźnych kompleksów domów kanonickich, które stały na gruntach nadanych kapitulie przez biskupów około 1284 roku i rozparcelowanych w końcu XII wieku na folwarki prebendalne kanoników. Parcele mieszkalno-ogrodowe zostały zgrupowane w trzech zespołach otaczających łukiem od wschodu, południa i zachodu warownię katedralną. Pierwotna ilość działek prebendalnych nie jest znana, w XVI wieku było ich 16 a w XVII - 13, co odpowiadało liczbie kanoników. Poszczególne folwarki były własnością kapituły, wydierżawione kanonikom, którzy traktowali je jako rezydencje przykatedralne. Wezwania kurii, występujące już od XVI wieku były zmienne. Nadawali je kolejni właściciele bądź inicjatorzy gruntownych przebudów. Parcele były jednakowej wielkości dostosowane kształtem do konfiguracji terenu z budynkami ustawionymi nieregularnie i zmieniającymi często lokalizację. Oprócz kurii tj. głównego budynku mieszkalnego, stały na nich domy dla domowników i służby, budynki kuchni, piwnicy (magazynu) i inne. Początkowo cała zabudowa była drewniana, od pocz. XV wieku w konstrukcji ryglowej a od XVI wieku murowana. Poszczególne

13. Opis (sytuacja, materiał i konstrukcja, rzut, bryła, elewacje, wnętrze, wyposażenie, instalacje)

Kanonia usytuowana na zachód od zespołu katedralnego, w zachodnim ciągu kanonii, jako trzecia od północy, u zbiegu ulicy Krasickiego i Katedralnej wzdłuż ścieżki prowadzącej do sanatorium. Wolnostojąca, ustawiona kalenicowo do ulicy Krasickiego, w połowie głębokości parceli, przy jej północnej granicy. Przed frontem kanonii od strony południowej nieczytelny barokowy gazon. Od północy ogrody kanonii św. Michała i św. Stanisława przecięte wtórnie wyłożonymi trylinką podjazdami i dojściami pieszymi o nawierzchni z płytek chodnikowych. Od wschodu teren zielony dochodzący do ulicy Krasickiego. Od zachodu zniwelowany teren dawnego sadu i ogrodu.

Materiał: Budynek murowany z cegły pełnej palonej na ceglanych fundamentach. Cegła na zaprawie wapiennej. Część ścian wewnętrznych wykonanych w trakcie remontów powojennych murowana na zaprawie cementowo-wapiennej. Ściany zewnętrzne grubości od 51 do 61 cm. Ściany wewnętrzne o zróżnicowanej grubości od 12 do 51 cm.

Tynkowany. Cokół lastricowy. Elewacje pozbawione detalu architektonicznego.

Stropy: Piwnice przeklepięte sklepieniami kolebkowymi, ceglany z przecierką tynkarską. Na kondygnacjach wyższych stropy żelbetowo-ceramiczne.

Wieżba dachowa: Drewniana. Nad korpusem głównym płatwiowo-stolcowa, stolce stojące z mieczami stężone dodatkowo kleszczami umieszczonymi nad płatwią. Nad wystawką dachową oraz ryzalitem wschodnim korpusu głównego krokwiowa. Nad skrzydłem zachodnim krokwiowo-jętkowa.

Dach: Nad korpusem głównym utworzony z dwóch przecinających się pod kątem prostym dachów czterospadowych. Nad wystawką dachową i ryzalitem wschodnim korpusu głównego dwuspadowy.

Nad skrzydłem zachodnim trójspadowy. Wszystkie dachy kryte dachówką holenderką na deskowaniu.

Posadzki: W piwnicach posadzki ceglane - cegła ułożona na płasko. Na parterze przy wejściu do budynku głównego (przed wiatrołapem) lastrico, w pokojach w trakcie wschodnim budynku głównego parkiet deskowy układany w jodełkę. Na parterze i piętrze w pokojach i na korytarzach parkiet, w sanitariatach i łazienkach płytki ceramiczne. Na poddaszu posadzka betonowa.

Schody: Przed wejściem głównym do budynku głównego betonowe, nadwieszane, dwubiegowe, symetryczne, z ażurowymi stopniami, balustrada metalowa, prosta. Schody nowe. Do piwnicy ceglane, w górnej części biegu betonowa, jednobiegowe, proste, bez poręczy, w piwnicy kilka małych schodów ceglanych, jednobiegowych, prostych. Wewnętrzne w budynku głównym betonowe, dwubiegowe, łamane, stopnie i podest obłożone drewnem (dąb), balustrada metalowa z drewnianą poręczą. Schody nowe. Na korytarzu w skrzydle wschodnim schody betonowe, jednobiegowe, proste, stopnie obłożone drewnem.

W dwóch pomieszczeniach traktu północnego skrzydła zachodniego schody betonowe, jednobiegowe, proste, stopnie obłożone lastricem.

Okna: W obiekcie występują okna ościeżnicowe. Wszystkie okna nowe. Jedyne okienko o konstrukcji krosnowej występuje w partii piwnic od strony południowej.

Okna budynku głównego podwójne, skrzydła zewnętrzne otwierane na zewnątrz, ze słupkiem w części dolnej i górnej okna oraz ślemieniem (krzyżak), dwudzielne, 4-skrzydłowe, skrzydła dolne 8-polowe. Skrzydła okienne okute zawiasami kątowymi i metalowymi narożnikami.

| | | | |
|--|---|--|--|
| <p>14. Kubatura</p> <p>3.047 m³</p> | <p>15. Powierzchnia użytkowa</p> <p>466 m²</p> | <p>16. Przeznaczenie pierwotne</p> <p>Kanonia</p> | <p>17. Użytkowanie obecne</p> <p>Dom wycieczkowy PTTK.</p> |
| <p>18. Prace budowlane i konserwatorskie, ich przebieg i dokumentacja</p> <p>Po zniszczeniach wojennych do lat 1969-73 obiekt nie był remontowany. Jego stan techniczny był zły, jednak obiekt zawierał w sobie wiele elementów oryginalnego wyposażenia. W latach 1967-68 PKZ O/Toruń opracowały dokumentację na remont i adaptację obiektu, w oparciu o którą w latach 1969-73 przeprowadzono prace remontowo-adaptacyjne. W wyniku tych prac przekształcono w zasadniczy sposób wnętrze obiektu, zachowując jedynie pierwotny układ pomieszczeń w części wschodniej korpusu głównego. Z obiektu usunięto barokowe stropy (zastępując je stropami żelbetowo-ceramicznymi), figuralną polichromię pomieszczeń parteru, klasycystyczny stiukowy sufit w sieni, klasycystyczną klatkę schodową oraz wystrój wnętrz tylnego traktu korpusu głównego. Wykonano także nową więźbę dachową oraz zamontowano nową stolarkę okienną i drzwiową. Zaadaptowany na dom noclegowy PTTK obiekt przez następne lata nie był remontowany. W roku 1986 przeprowadzono prace remontowe obejmujące roboty instalacyjne, murarskie, zduńskie i dekarские wraz z instalacją odgromową. Zaplanowano też wykonanie osuszenia murów fundamentowych metodą elektroiniekcji. Prace te wykonano w roku 1987. W roku 1987 i 1989 wykonano też inne drobne prace remontowe.</p> | | <p>19. Stan zachowania (fundamenty, ściany zewnętrzne, ściany wewnętrzne, sklepienia, stropy, konstrukcje dachowe, pokrycie dachu, wyposażenie i instalacje)</p> <p>Stan średni:</p> <p><u>fundamenty</u> - zawilgocone i zagrzybione</p> <p><u>ściany zewnętrzne</u> - zawilgocone i częściowo zagrzybione - stan średni</p> <p><u>ściany wewnętrzne</u> - częściowo zawilgocone i zagrzybione - stan średni</p> <p><u>stropy</u> - stan dobry</p> <p><u>konstrukcja dachowa</u> - stan bardzo dobry</p> <p><u>pokrycie dachu</u> - stan bardzo dobry</p> <p>wyposażenie - stolarka okienna - stan dobry stolarka drzwiowa - stan dobry klatka schodowa - stan dobry.</p> <p>20. Najpilniejsze postulaty konserwatorskie</p> <p>Pełne osuszenie i odgrzybienie murów fundamentowych i ścian. Remont bieżący ze szczególnym zwróceniem uwagi na stan obróbek blacharskich - rynien i rur spustowych.</p> | |

21. Akta archiwalne (rodzaj akt, numer i miejsce przechowania)

Nie korzystano

22. Bibliografia

- Boetticher A., Die Bau und Kunstdenkmäler der Provinz Ostpreussen. H.IV. Das Ermland. Königsberg 1894.
- Czubiel L., Zabytki Fromborka I w: I Komentarze Fromborskie Z. 2. Olsztyn 1968.
- Dittrich F., Der Dom zu Frauenburg. I w: I Zeitschrift für die Geschichte und Altertumskunde Ermlands. Bd. 18, 1911-1913.
- Katalog Zabytków Sztuki: Województwo elbląskie. Braniewo, Frombork, Orneta i okolice. M.Arszyński i M.Kutzner. Warszawa 1980.
- Nawrocki Zb., Kanonie zewnątrz murów obronnych we Fromborku I w: I Komentarze Fromborskie Z. 3 Olsztyn 1970.

23. Źródła ikonograficzne i fotografia (rodzaj, miejsca przechowania sygnatury)

Dokumentacja budowlana w archiwum PSOZ O/Elbląg

24. Uwagi różne

Brak

25. Opracował

tekst mgr A. Milkiewicz XI 1994 r.
imię, nazwisko, data, podpis

plany, rysunki mgr A. Milkiewicz XI 1994 r.
imię, nazwisko, data, podpis

zdjęcia fotograf. mgr A. Milkiewicz XI 1994 r.
imię, nazwisko, data, podpis

miejsce przechowania negatywów

Karta po wypełnieniu podlega ochronie na podstawie przepisów prawa autorskiego

26. Adnotacje o inspekcjach, informacje o zmianach (daty, imiona i nazwiska wypełniających)

27. Załączniki

wkładki nr 1,2,3,4,5

| | | |
|--|--|--|
| 1. Miejscowość Frombork ul.Krasickiego 6 | 2. Obiekt (nazwa jak w karcie) Dom wycieczkowy PTTK - d.Kanonia św. Piotra | 3. Zawartość wkładki (nazwa obiektu lub materiału uzupełniającego) opis |
|--|--|--|

rubryka 12 c.d.

domy kanonickie początkowo były małe, często w konstrukcji ryglowej, ale już od 2 poł. XIV wieku pojawiły się murowane (wzmiankowane w roku 1348). Były to domy przeważnie na planie kwadratu, 1-traktowe z sienią z boku, parterowe. Od XVI wieku powiększane i nadbudowywane o kondygnacje wyższe. Od początku XVIII wieku kanonie przybierają formy małych podmiejskich rezydencji. Od XVI wieku bogato wyposażone w stropy, kominki, boazerie, szafy ściennie itp. W czasach nowożytnych dawne podjazdy i ogrody warzywne zamieniane były na ogrody kwiatowe organizowane na wzór włoski bądź francuski, z fontannami, pergolami oraz sprowadzanymi z Gdańska lub zagranicy rzeźbami. Wielokrotnie niszczone i ograbione w czasie licznych wojen. W 1772 roku przejęte przez skarb pruski, od którego kanonicy nadal dzierżawili swoje posesje. Od początku XIX wieku zaczynają popadać w ruinę. Wówczas to rozebrano znaczną część budynków gospodarczych a także całe kurie np. Stuokienną, Św. Andrzeja, Tusculum. W 1813 roku kurie przeszły na własność Gimnazjum Hozjanum w Braniewie i zostały zamienione na rezydencje wykładowców i kanoników kurialnych. Po przeniesieniu w 1837 roku siedziby biskupa do Fromborka i budowie nowego pałacu biskupiego nastąpiła odbudowa zachowanych kurii.

W 1945 roku zniszczeniu uległa kuria Św. Józefa i Św. Ludwika, pozostałe zostały uszkodzone. Obecnie z całego zespołu w dawnej formie zachowało się jedynie pięć kanonii, pozbawionych dawnego wystroju i otoczenia. Są to: cztery kurie przy ul.Krasickiego - Św.Stanisława Kostki, Św. Michała Archanioła, Św. Piotra i Św. pawła, kuria Św. Ignacego przy ul. Katedralnej. Dwie pozostałe kurie przy ul.

Katedralnej: N.P.Marii Wniebowziętej tzw. nycza oraz dawna kuria Św. Ludwika straciły już dawniej pierwotny charakter. Kanonia św.Piotra po raz pierwszy wzmiankowana jest w roku 1544. Pierwotna gotycka kanonia usytuowana w miejscu zachodniej, niższej części obecnej kanonii, założona była na planie nieregularnym i stopniowo rozbudowywana w wieku XVI. W następnym okresie stan techniczny kanonii uległ pogorszeniu, w roku 1678 określono go jako katastrofalny. W 1712 roku uznano, że obiekt nie nadaje się do zamieszkiwania i nieodwołny jest jego gruntowny remont a nawet budowa nowego obiektu. W 1717 roku teren za kanonią był pustym wzgórzem, z którego nawiewał piasek. W 1719 roku chylący się ku upadkowi obiekt prawie całkowicie rozebrano, pozostawiając gotyckie kolebkowo sklepienie piwnice i przystąpiono do budowy nowego obiektu. Jego budowę realizowano etapami - najpierw zrealizowano część wschodnią obiektu, później powstała część niższa, zachodnia. W 1739 roku był on ukończony a na dziedzińcu przed kanonią był duży zbiornik na wodę, przejmujący wodę z wodociągów i rurami zasilający fontannę w ogrodzie. Fundatora kanonii - kanonika Ruggieri - upamiętniał jego herb (przedstawiający wyskakującego psa) umieszczony na, zachowanym do dzisiaj, kominku w jednej z sal parteru w części wschodniej kanonii. Kanonia została zniekształcona przebudową w 1 poł. XIX wieku i pocz. XX wieku. II wojnę światową kanonia przetrwała jako zrujnowana i zdewastowana. W trakcie prac remontowych prowadzonych w latach 1969-1973 tylko częściowo odtworzono niektóre wnętrza, usuwając jednocześnie barokowe stropy, dekoracyjny, stinkowy i klasycystyczny sufit w sieni,figuralną polichromie, pomieszczeń parteru, klasycystyczną klatkę schodową oraz wystrój wnętrza tylnego traktu.

Zaniedbane otoczenie kanonii w części zachodniej, tam gdzie dawniej były ogrody i sad, zostało zniwelowane, a stojący tam ryglowy budynek gospodarczy został rozebrany. Po odbudowie obiekt przeznaczono na dom wycieczkowy PTTK. Upaństwowiony po 1945 roku, od roku 1993 jest własnością Warmińskiej Kapituły Metropolitalnej, ale nadal użytkowanym przez PTTK. Obiekt barokowy. Autor przebudowy w latach 1719-1739 - kanonik Piotr Ruggieri. Budowniczy obiektu nieznan.

Wkładkę założył: mgr A. Milkiewicz XI 1994 r.

(imię, nazwisko, data)

Miejsce przechowywania negatywów: PSOZ O/Elbląg

- verte -

Wzór ODZ 1978 r.

Okna skrzydła zachodniego oraz w części północnej ściany zachodniej korpusu głównego podwójne, skrzydła zewnętrzne otwierane na zewnątrz ze słupkiem, dwudzielne, 2-skrzydłowe, skrzydła 2-polowe. Skrzydła okienne okute zawiasami kątowymi i metalowymi narożnikami.

Okienko piwniczne pojedyncze, jednodelne, 1-skrzydłowe, 1-polowe.

Drzwi: Drzwi w zdecydowanej większości nowe. Główne drzwi wejściowe w elewacji południowej budynku głównego drewniane, ramowe, dwuskrzydłowe. Skrzydła w górnej części przeszklone, w części dolnej płycina, 3 pola przeszklenia i 1 płycina - kwadratowe.

Drzwi wejściowe do piwnic w elewacji północnej skrzydła zachodniego drewniane, klepkowe, jednoskrzydłowe, pełne. Drzwi do pomieszczenia w aneksie przy ścianie zachodniej korpusu głównego j.w.

Drzwi wiatrołapu w budynku głównym drewniane, ramowe, dwuskrzydłowe. Skrzydła przeszklone, 2 pola przeszklenia prostokątne.

Drzwi do pomieszczeń parteru w trakcie wschodnim budynku głównego oraz między pomieszczeniami drewniane, płycinowo-ramowe, dwuskrzydłowe. Płyciny po dwie w każdym skrzydle, płaskie, w formie prostokątów z profilowanymi bokami krótszymi (górnymi i dolnymi) - płyciny górne większe od dolnych. Drzwi w drewnianych odrzwiach z płycinami analogicznymi jak w skrzydłach drzwiowych. Drzwi stare współcześnie naprawione i uzupełnione.

Drzwi do pokoju na piętrze w ryzalicie wschodnim drewniane, płycinowo-ramowe, jednoskrzydłowe, dwie płyciny w formie nawiązujące do płycin drzwi pomieszczeń parteru w trakcie wschodnim.

Drzwi wewnętrzne pozostałe płytowe, jednoskrzydłowe, pełne, część drzwi przeszklona.

Rzut: Budynek założony na rzucie litery L składający się z budynku głównego i skrzydła zachodniego. Budynek główny założony na rzucie dwóch przecinających się prostokątów, o wspólnej części pld.-wsch., rozbudowanym od strony zachodniej o założone na rzucie prostokąta skrzydło.

Część południowa budynku głównego na rzucie o wymiarach 21.1 x 12.5 m, przecinająca się z nim część wschodnia na rzucie o wymiarach 18.0 x 12.0 m, skrzydło zachodnie na rzucie o wymiarach 11.9 x 9.5 m. Część wschodnia budynku głównego trzytraktowa z wejściem od strony południowej i głęboką sienią zakończoną klatką schodową. Część zachodnia budynku głównego oraz skrzydło zachodnie dwu i pół traktowe z korytarzem rozdzielającym trakty.

Bryła: Budynek częściowo podpiwniczony (piwnice pod częścią zachodnią obiektu), na wyraźnie wykształconym wysokim cokole, parterowy, nakryty wysokimi dachami. Ogólna bryła obiektu utworzona z bryły budynku głównego i dobudowanego do niego niższego skrzydła zachodniego. Bryła główna nakryta dwoma przecinającymi się pod kątem prostym dachami czterospadowymi, od strony wschodniej płytki ryzalit wywyższony o kondygnację poddasza nakryty dachem dwuspadowym ustawionym prostopadle do dachu korpusu, od strony południowej wystawka dachowa, będąca wypiętrzeniem ściany o kondygnację poddasza, nakryta dachem dwuspadowym ustawionym prostopadle do dachu korpusu. W osi wystawki schody wejściowe do budynku. Skrzydło zachodnie nakryte dachem trójspadowym.

Elewacje: Wszystkie elewacje z zaznaczonym cokołem zwieńczone gzymsem podokapowym, tynkowane, gładkie - pozbawione detalu architektonicznego.

Korpus główny. Elewacje przeprute prostokątnymi otworami okiennymi, zwieńczone uskokowym gzymsem podokapowym. Elewacja południowa 6 osiowa z drzwiami wejściowymi w osi 3 od wschodu, ponad którymi rozbudowana 2 osiowa wystawka dachowa ze szczytem o płynnym obrysie. Elewacja zwieńczona gzymsem podokapowym przerwany na styku z wystawką dachową. Wystawka dachowa zwieńczona także uskokowym, lecz skromniejszym gzymsem podokapowym wydzielającym szczyt wystawki. W partii cokoła, w zachodniej części elewacji małe kwadratowe okienko piwniczne. Przed prostokątnymi drzwiami wejściowymi dwubiegowe, biegnące po obu stronach podestu schody z ażurową balustradą.

| | | |
|--|---|--|
| 1. Miejscowość Frombork ul.Krasickiego 6 | 2. Obiekt (nazwa jak w karcie) Dom wycieczkowy PTTK - d.Kanonia św.Piotra | 3. Zawartość wkładki (nazwa obiektu lub materiału uzupełniającego) opis, fotografie |
|--|---|--|

rubryka 13 c.d.

Elewacja wschodnia 6-osiowa, z płytkim 2 osiowym ryzalitem w części środkowej wypiętrzonym o kondygnację poddasza, zwieńczonym trójkątnym szczytem. Narożniki elewacji, podobnie jak narożniki ryzalitu, z wyrobionymi w tynku boniami. Elewacja przepruta prostokątnymi oknami, zwieńczona uskokowym gzymsem podokapowym, przerwanym na styku z ryzalitem. Ryzalit zwieńczony także uskokowym, lecz skromniejszym gzymsem podokapowym wydzielającym szczyt, w którym głęboka nisza.

Elewacja północna 2-osiowa, zwieńczona uskokowym gzymsem podokapowym.

Elewacja zachodnia (po północnej stronie skrzydła zachodniego) 2-osiowa. W osi skrajnej północnej wysunięty przed lico ściany prostopadłościenny aneks drzwi wejściowych sięgający gzymsu wieńczącego, nakryty daszkiem pulpitowym, w ścianie frontowej - zachodniej tego aneksu prostokątny otwór drzwi wejściowych. W osi 2 od północy kwadratowy otwór okienny. Elewacja zwieńczona uskokowym gzymsem podokapowym. Elewacja zachodnia (po południowej stronie skrzydła zachodniego) 1-osiowa, przepruta prostokątnym otworem okiennym, zwieńczona uskokowym gzymsem podokapowym.

Skrzydło zachodnie: Wszystkie elewacje z zaznaczonym cokołem, przeprute kwadratowymi otworami okiennymi, zwieńczone uskokowym gzymsem podokapowym analogicznym jak na korpusie głównym.

Elewacja południowa 5-osiowa.

Elewacja zachodnia 2-osiowa.

Elewacja północna 6-osiowa z drzwiami wejściowymi do piwnic w osi 1 od wschodu.

Wnętrze wyposażenie: Wnętrze w części wschodniej trzytraktowe, w części zachodniej dwu i pół traktowe. Do roku 1973 znacznie przebudowane. Pierwotny układ pomieszczeń oraz częściowo wystrój z lat 1719-39 przetrwał jedynie w trzech pomieszczeniach w części wschodniej korpusu głównego obiektu. W pomieszczeniu skrajnym pld.-wsch. wydatny gzyms z lat 1719-39 naruszonym w trakcie prac w roku 1973 oraz barokowy kominek z lat 1719-39 z paleniskiem w bogatej, profilowanej ramie wyłamanej półkoliście łącznie z parapetem nastawy, zdobionej panneau w ramie zwieńczonej kartuszem z herbem kanonika Ruggieri i dwoma płonącymi wazonami. W pomieszczeniu tym także boazeria i stolarka drzwiowa z ok. 1730 roku remontowana i uzupełniona w roku 1973.

W pomieszczeniu środkowym sufit z dekoracją stiukową o motywach gałązek, girland i festonów owocowych z lat 1719-39 oraz barokowy kominek z prostą ramą paleniskową i silnie zryzalitowaną nastawą zwieńczoną bogatym, faliście wygiętym, gzymsem.

W pomieszczeniu piętra, nad pomieszczeniem środkowym parteru, kątowo ustawiony barokowy kominek z lat 1719-39 z płynnie wygiętą ramą paleniskową w części górnej w kształcie odwróconej, rozciągniętej litery W, z prostokątną nastawą o sfazowanych narożnikach, zwieńczoną profilowanym gzymsem, w ścianie frontowej nastawy prostokątna płycina zwieńczona półkolem schodzącym do jej boków pojedynczymi uskokami.

Wkładkę założył: mgr A. Milkiewicz XI 1994 r.
(imię, nazwisko, data)

Miejsce przechowywania negatywów: PSOZ O/Elbląg

- verte -

Wzór ODZ 1978 r.

Instalacje:

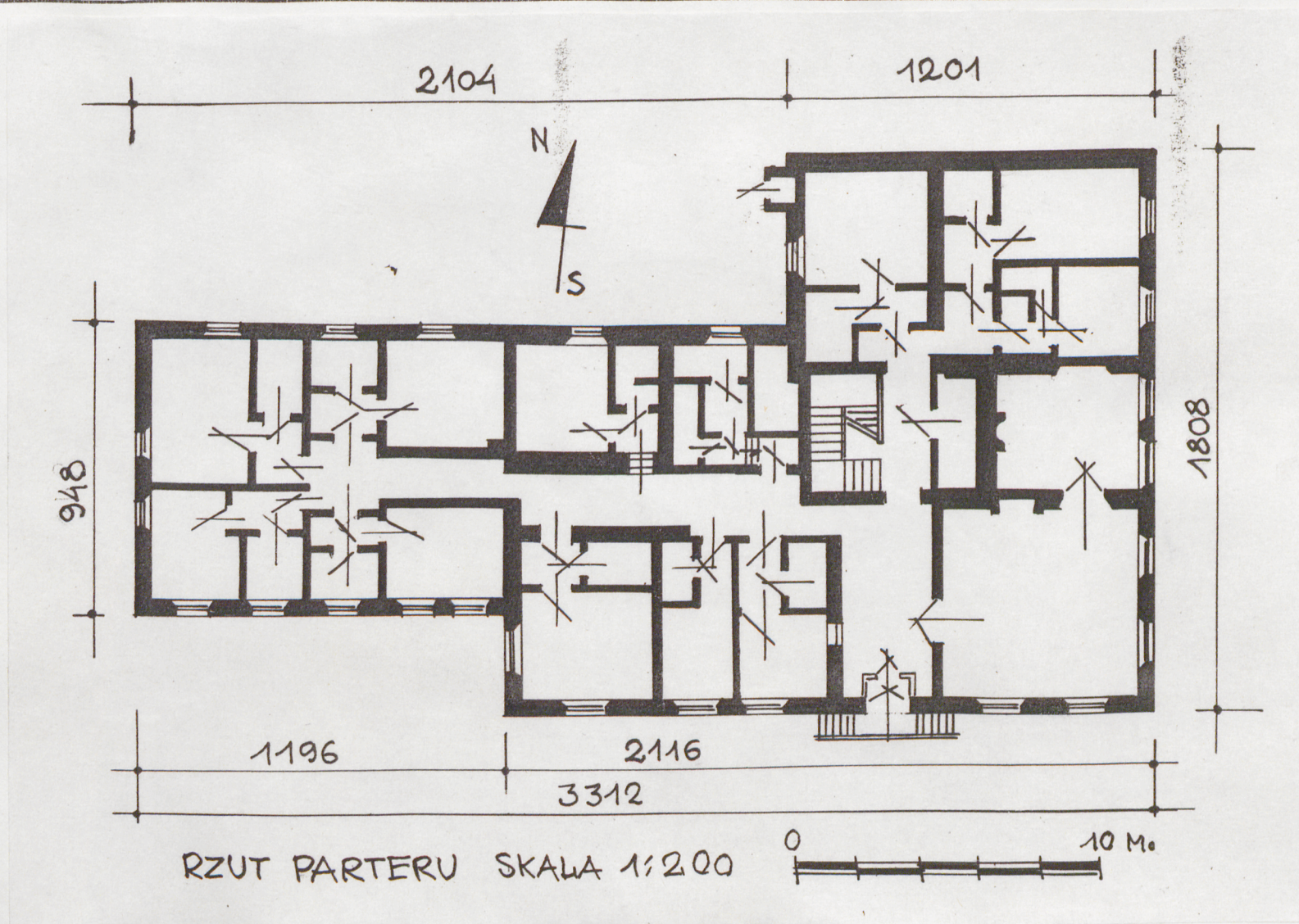
- wodna,
- kanalizacyjna,
- elektryczna,
- odgromowa
- wentylacyjna,
- telefoniczna,
- grzewcza - c.o. z kotłowni własnej zlokalizowanej w kanonii św. Michała - piec opalany węglem lub koksem.

Spis fotografii:

- 1/ widok ogólny z płd.-zach.
- 2/ korpus główny - widok z płd.-zach.
- 3/ korpus główny - widok z południa
- 4/ wystawka dachowa korpusu głównego
- 5/ korpus główny - elewacja wschodnia
- 6/ korpus główny - widok z płn.-wsch.
- 7/ skrzydło zachodnie - widok z płd.-zach.
- 8/ skrzydło zachodnie - widok z płn.-zach.
- 9/ widok ogólny z północy
- 10/ korpus główny i skrzydło zachodnie (fragment) - widok z płn.-zach.
- 11/ korpus główny - widok z płn.-zach.
- 12/ gzyms podokapowy
- 13/ okno korpusu głównego
- 14/ okno skrzydła zachodniego
- 15/ kominek w pomieszczeniu płd.-wsch. korpusu głównego
- 16/ kominek w pomieszczeniu środkowym korpusu głównego
- 17/ dekoracja sufitu (fragment) w pomieszczeniu środkowym korpusu głównego
- 18/ kominek na piętrze korpusu głównego
- 19/ więźba dachowa korpusu głównego - fragment
- 20/ więźba dachowa skrzydła zachodniego - fragment.



| | | |
|---|--|---|
| 1. Miejscowość Frombork ul. Krasickiego 6 | 2. Obiekt (nazwa jak w karcie) Dom wycieczkowy PTK - d. Kanonia św. Piotra | 3. Zawartość wkładki (nazwa obiektu lub materiału uzupełniającego) rzut parteru, plan sytuacyjny, fotografie |
|---|--|---|



Wkładkę założył: mgr A. Milkiewicz XI 1994 r.
(imię, nazwisko, data)

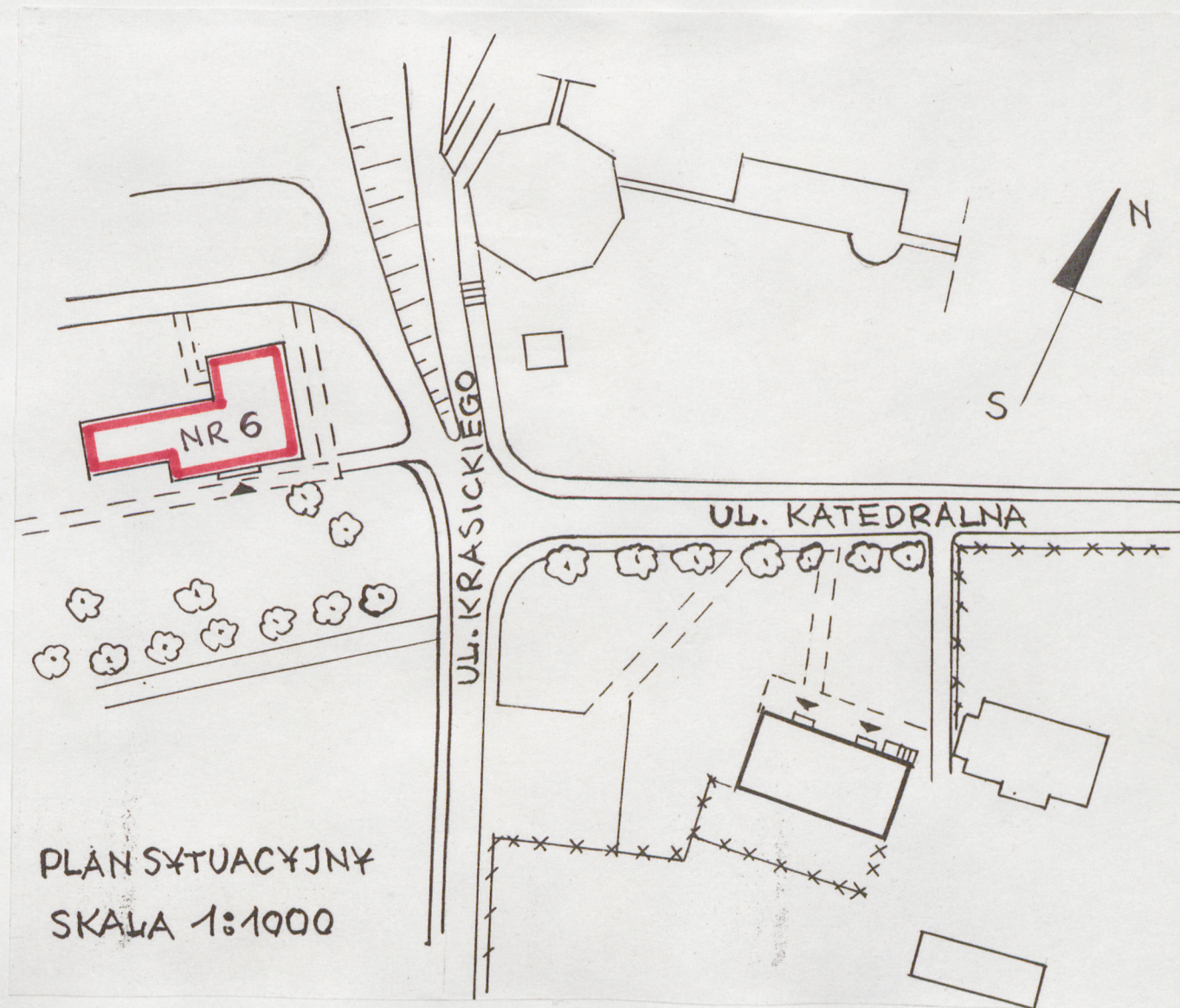
Miejsce przechowywania negatywów: PSOZ O/Elbląg



30



40



1. Miejscowość
Frombork
ul. Krasickiego 6

2. Obiekt (nazwa jak w karcie)
Dom wycieczkowy PTTK -
d. Kanonia św. Piotra

3. Zawartość wkładki (nazwa obiektu lub materiału uzupełniającego)
fotografie



50



60



70



80



90

Wkładkę założył: mgr A. Milkiewicz XI 1994 r.
(imię, nazwisko, data)

Miejsce przechowywania negatywów: PSOZ O/Elbląg



10.



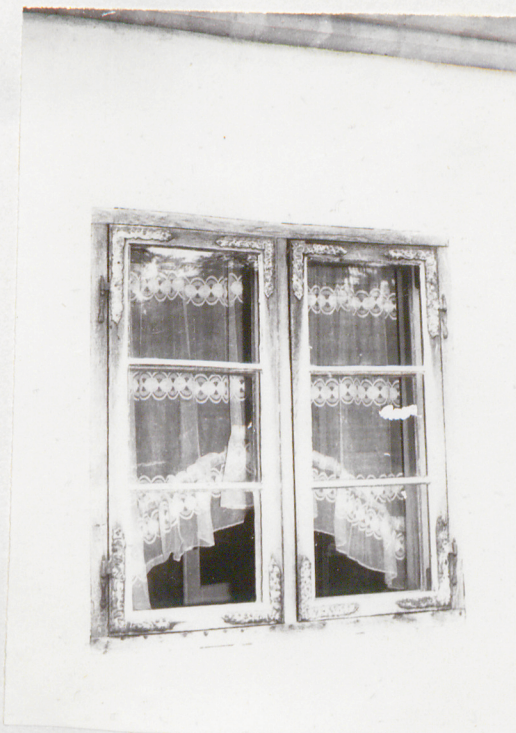
11.



12.



13.

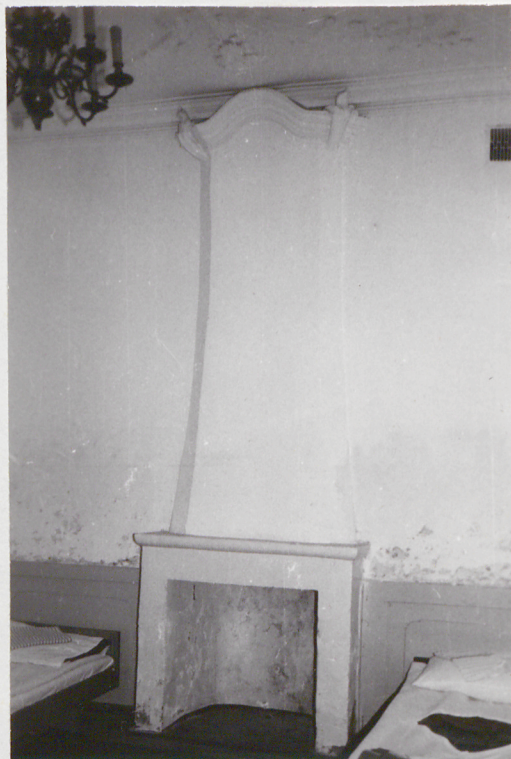


14.

| | | |
|---|---|--|
| 1. Miejscowość Frombork ul. Krasickiego 6 | 2. Obiekt (nazwa jak w karcie) Dom wycieczkowy PITK - d. Kanonia św. Piotra | 3. Zawartość wkładki (nazwa obiektu lub materiału uzupełniającego) fotografie |
|---|---|--|



15.



16.



17.



18.

Wkładkę założył: mgr A. Milkiewicz XI 1994 r.
(imię, nazwisko, data)

Miejsce przechowywania negatywów: PSOZ O/Elbląg

6r ODZ 1978 r.



190



200