

OŚRODEK DOKUMENTACJI
ZABYTEKÓW w WARSZAWIE

KARTA EWIDENCYJNA ZABYTEKÓW
ARCHITEKTURY I BUDOWNICTWA

A B C D E F G H I J K L M N O P R S T U V X Y Z

Nr

WARMIŃSKO-
MAZURSKIE 2414

1. Obiekt

DOM MIESZKALNY - d. KANONIA ŚW. LUDWIKA

325/2113

2. Czas powstania

XIV w. -
1968-1969

3. Miejscowość

FROMBORK

11. Zdjęcia, rzut, przekrój, sytuacja, orientacja



4. Adres

14-530 Frombork
ul. Katedralna 15

nr hipoteczny

5. Przynależność administracyjna

województwo elbląskie

gmina Frombork

pow. BRANIEWO

6. Poprzednie nazwy miejscowości

FRAUENBURG

7. Przynależność administracyjna
1 VI 1975

województwo olsztyńskie

powiat Braniewo

8. Właściciel i jego adres

Gmina Frombork
ul. Katedralna 11
14-530 Frombork

9. Użytkownik i jego adres

Administracja Domów Mieszkalnych
ul. Katedralna 11
14-530 Frombork

10. Rejestr zabytków

F/21
Nr

15.10.1958
data

12. Autorzy, historia obiektu, określenie stylu

Dzisiejszy Frombork jest kompleksem osadniczym powstałym w 4 ćw. XIII wieku i składającym się z dwóch całkowicie niezależnych od siebie jednostek: zespołu katedralnego oraz miasta. Każdy z tych zespołów posiadających odmienne podstawy prawno-ustrojowe i pełniących różne funkcje był do poł. XIX wieku osobną jednostką urbanistyczną. Powiązano je dopiero w końcu XIX w. a administracyjnie połączono w 1926 i po 1945 roku. Zespół katedralny złożony jest obecnie z ufortyfikowanego wzgórza-warowni katedralnej oraz trzech luźnych kompleksów domów kanonickich, które stanęły na gruntach nadanych kapitulie przez biskupów około 1284 roku i rozparcelowanych w końcu XII wieku na folwarki prebendalne kanoników. Parcele mieszkalno-ogrodowe zostały zgrupowane w trzech zespołach otaczających łukiem od wschodu, południa i zachodu warownię katedralną. Pierwotna ilość działek prebendalnych nie jest znana, w XVI wieku było ich 16 a w XVII - 13, co odpowiadało liczbie kanoników. Poszczególne folwarki były własnością kapituły, wydzierżawione kanonikom, którzy traktowali je jako rezydencje przykatedralne. Wezwania kurii, występujące już od XVI wieku były zmienne. Nadawali je kolejni właściciele bądź inicjatorzy gruntownych przebudów. Parcele były jednakowej wielkości dostosowane kształtem do konfiguracji terenu z budynkami ustawionymi nieregularnie i zmieniającymi często lokalizację. Oprócz kurii tj. głównego budynku mieszkalnego, stały na nich domy dla domowników i służby, budynki kuchni, piwnicy (magazynu) i inne. Początkowo cała zabudowa była drewniana, od pocz. XV wieku w konstrukcji ryglowej a od XVI wieku murowana. Poszczególne

c.d. wkładka nr 1

13. Opis (sytuacja, materiał i konstrukcja, rzut, bryła, elewacje, wnętrze, wyposażenie, instalacje)

Budynek zlokalizowany w południowym ciągu kanonii jako pierwszy od strony zachodniej (od ulicy Krasickiego). Wolnostojący, ustawiony kalenicowo do ulicy Katedralnej. Od północy teren wolny od zabudowy, z drogą dojazdową wyłożoną trylinką, biegnącą wzdłuż wschodniej granicy działki i dojściem pieszym wyłożonym płytkami chodnikowymi, prowadzącym do ulicy Katedralnej, przy ulicy Katedralnej obsadzony starodrzewem. Od południa sad i ogród warzywny. Od wschodu budynek sąsiaduje z terenem dawnej kanonii M.P. Marii Wniebowziętej (tzw. Nycza) - obecnie Przedszkole przy ulicy Katedralnej nr 13, na zapleczu której (od strony południowej) podwórze z ciągiem garaży. Od zachodu teren wolny od zabudowy, na którym wyłożony trylinką parking.

Materiał: Obiekt wzniesiony z cegły pełnej palonej na ceglanych fundamentach, cegła na zaprawie cementowo-wapiennej. Pod częścią budynku stare podpiwniczenie murowane z cegły gotyckiej w układzie wendyjskim na zaprawie wapiennej, ściana zewnętrzna północna murowana z cegły i kamienia polnego. Budynek od zewnątrz tynkowany, cokół lastricowy. Gzymsy opierzone blachą. Daszki nad drzwiami wejściowymi żelbetowe, opierzone blachą.

Stropy: W piwnicach gotyckich jedna komora przesklepiona dwuprzęsłowym sklepieniem krzyżowym na gurtach - pola sklepienia tynkowane, gurtury ceglane, druga komora i korytarz przesklepione tynkowaną kolebką. W piwnicach nowych stropy żelbetowo-ceramiczne, nietynkowane. Na kondygnacjach wyższych stropy jw. - tynkowane.

Więźba dachowa: Drewniana, krokwiowo-kleszczowa założona na żelbetowej ramie z żelbetową jętką o wymiarach 20 x 20 cm, krokwie o wymiarach 7 x 17 cm, kleszcze o wymiarach 2.5 x 14 cm.

Dach: Dwuspadowy, kryty dachówką ceramiczną - holenderką na deskowaniu. Wystawki dachowe z daszkami pilpitowymi kryte dachówką ceramiczną-holenderką na deskowaniu.

Posadzki: W piwnicy gotyckiej posadzka ceglana - cegła ułożona na płasko.

W piwnicach nowych posadzka betonowa. Na korytarzach i klatce schodowej - lastrico. W mieszkaniach płytki PCV, w niektórych mieszkaniach płytki PCV wymienione na parkiet lub wykładziny podłogowe. W sanitariatach lastrico lub płytki ceramiczne. Na poddaszu gospodarczym wylewka betonowa.

Schody: Przed drzwiami wejściowymi do budynku betonowy podest obłożony lastricem.

Zewnętrzne do piwnic gotyckich jednobiegowe, betonowe z metalowymi osłonami stopni, proste. Obudowa schodów betonowa z metalową balustradą z rur. W piwnicach gotyckich jednobiegowe, ceglane, proste. W piwnicach nowych jednobiegowe, betonowe, proste z poręczą z rury na jednej ścianie.

Wewnętrzne dwubiegowe, powrotne, betonowe z metalowymi balustradami i poręczą zabezpieczoną okładziną z PCV.

Okna: W piwnicach, w wystawkach dachowych oraz w szczytach budynku w górnej partii poddasza okna krosnowe. Okna pozostałe skrzynkowe. Okna piwnic pojedyncze, jednodzielne, 1-skrzydłowe, skrzydła z podziałem szczeblinowym, 4-polowe.

Okna piwnic i klatki schodowej podwójne, ze ślaniem, dwudzielne, czteroskrzydłowe, skrzydła z listwą przymykową, 1-polowe.

c.d. wkładka nr 1

<p>14. Kubatura</p> <p>2937.6 m³</p>	<p>15. Powierzchnia użytkowa</p> <p>778.4 m²</p>	<p>16. Przeznaczenie pierwotne</p> <p>Dom mieszkalny wzniesiony na miejscu dawnej kanonii św. Ludwika</p>	<p>17. Użytkowanie obecne</p> <p>Dom mieszkalny</p>
<p>18. Prace budowlane i konserwatorskie, ich przebieg i dokumentacja</p> <p>W budynku nie prowadzono poważniejszych prac budowlanych. W roku 1993 przeprowadzono częściową adaptację poddasza na mieszkanie w oparciu o dokumentację opracowaną przez inż.M.Michalunio w czerwcu 1991 roku -aktualizowaną w roku 1993 .</p>		<p>19. Stan zachowania (fundamenty, ściany zewnętrzne, ściany wewnętrzne, sklepienia, stropy, konstrukcje dachowe, pokrycie dachu, wyposażenie i instalacje)</p> <p>Dobry:</p> <ul style="list-style-type: none"> - fundamenty - stan bardzo dobry - ściany zewnętrzne - stan bardzo dobry - ściany wewnętrzne - stan bardzo dobry - stropy - stan bardzo dobry - konstrukcja dachowa - stan bardzo dobry - pokrycie dachu - stan bardzo dobry - wyposażenie - stolarka okienna - stan dobry, stolarka drzwiowa - stan dobry, klatka schodowa - stan bardzo dobry <p>20. Najpilniejsze postulaty konserwatorskie</p> <p>Remont obróbek blacharskich - rynien i rur spustowych. Naprawa tynków zewnętrznych i cokoła.</p>	

21. Akta archiwalne (rodzaj akt, numer i miejsce przechowania)

Nie korzystano

22. Bibliografia

- Boetticher A., Die Bau und Kunstdenkmäler der Provinz Ostpreussen. H.IV Das Ermland. Königsberg 1894.
- Czubieli L., Zabytki Fromborka Iw: I Komentarze Fromborskie Z. 2 Olsztyn 1968.
- Dittrich F., Der Dom zu Frauenburg. I w: I Zeitschrift für die Geschichte und Altertumskunde Ermlands. Bd. 18, 1911-1913.
- Katalog Zabytków Sztuki : Województwo elbląskie. Braniewo, Frombork, Orneta i okolice. M.Arszyński i M. Kutzner. Warszawa 1980.
- Nawrocki Zb., Kanonie zewnątrz murów obronnych we Fromborku I w. I Komentarze Fromborskie z. 3 Olsztyn 1970.

23. Źródła ikonograficzne i fotografie (rodzaj, miejsca przechowania sygnatury)

Nie korzystano

24. Uwagi różne

Brak

25. Opracował

tekst mgr A. Milkiewicz XI 1994 r.

imię, nazwisko, data, podpis

plany, rysunki mgr A. Milkiewicz XI 1994 r.

imię, nazwisko, data, podpis

zdjęcia fotograf. mgr A. Milkiewicz XI 1994 r.

imię, nazwisko, data, podpis

miejsce przechowania negatywów

Karta po wypełnieniu podlega ochronie na podstawie przepisów prawa autorskiego

26. Adnotacje o inspekcjach, informacje o zmianach (data, imiona i nazwiska wypełniających)

27. Załączniki

wkładki nr 1,2,3

1. Miejscowość Frombork ul.Katedralna 15	2. Obiekt (nazwa jak w karcie) Dom mieszkalny - d.kanonia św. Ludwika	3. Zawartość wkładki (nazwa obiektu lub materiału uzupełniającego) opis
--	---	--

rubryka 12 c.d.

domy kanonickie początkowo były małe, często w konstrukcji ryglowej, ale już od 2 poł. XIV wieku pojawiły się murowane (wzmiankowane w roku 1348). Były to domy przeważnie na planie kwadratu, 1-traktowe z sienią z boku, parterowe. Od XVI wieku powiększane i nadbudowywane o kondygnacje wyższe. Od początku XVIII wieku kanonie przybierają formy małych podmiejskich rezydencji. Od XVI wieku bogato wyposażone w stropy, kominki, boazerie, szafy ściennie itp. W czasach nowożytnych dawne podjazdy i ogrody warzywne zamieniane były na ogrody kwiatowe organizowane na wzór włoski bądź francuski, z fontannami, pergolami oraz sprowadzanymi z Gdańska lub zagranicy rzezbami. Wielokrotnie niszczone i ograbione w czasie licznych wojen. W 1772 roku przejęte przez skarb pruski, od którego kanonicy nadal dzierżawili swoje posesje. Od początku XIX wieku zaczynają popadać w ruinę. Wówczas to rozebrano znaczną część budynków gospodarczych a także całe kurie np. Stuokienną, Św. Andrzeja, Tusculum. W 1813 roku kurie przeszły na własność Gimnazjum Hozjanum w Braniewie i zostały zamienione na rezydencje wykładowców i kanoników kurialnych. Po przeniesieniu w 1837 roku siedziby biskupa do Fromborka i budowie nowego pałacu biskupiego nastąpiła odbudowa zachowanych kurii.

W 1945 roku zniszczeniu uległa kuria Św. Józefa i Św. Ludwika, pozostałe zostały uszkodzone. Obecnie z całego zespołu w dawnej formie zachowało się jedynie pięć kanonii, pozbawionych dawnego wystroju i otoczenia. Są to: cztery kurie przy ul.Krasickiego - Św.Stanisława Kostki, Św. Michała Archanioła, Św. Piotra i Św. pawła, kuria Św. Ignacego przy ul. Katedralnej. Dwie pozostałe kurie przy ul. Katedralnej: N.P.Marii Wniebowziętej tzw. nycza oraz dawna kuria Św. Ludwika straciły już dawniej pierwotny charakter. Kanonia św. Ludwika wzniesiona została przed rokiem 1725 z inicjatywy kanoników Gierstowskiego (1716-1718) i Janowicza. Zbudowano ją na miejscu starszej kanonii, z której zachowały się piwnice (komora sklepiona krzyżowo na gurtach oraz komora i korytarzyk sklepienie kolebkowo) zapewne z XIV wieku. Była to kanonia murowana, z trzema szczytami, w szczycie północnym, "od strony mostu", znajdowała się rzeźba przedstawiająca św. Ludwika. Pomieszczenia dla służby i gospodarcze były w konstrukcji ryglowej. Kanonia ta uległa spaleni w roku 1945. na jej miejscu w latach 1968-69, wzniesiono pierwszy we Fromborku po wojnie budynek mieszkalny nawiązujący gabarytem do spalonej kanonii i mieszczący w części podpiwniczenia piwnice XIV wieczne będące najciekawszymi piwnicami spośród wszystkich zachowanych piwnic w kanoniach fromborskich. Z zabudowań gospodarczych należących do kanonii po wojnie zachował się mały chlewik, stodoła zlokalizowana w połowie długości działki przy ulicy Krasickiego i obok niej obórka - wszystkie obiekty w konstrukcji ryglowej. Obecnie obiekty te nie istnieją.

rubryka 13 c.d.

Okna wystawek dachowych jednodzielne, pojedyncze, 1-skrzydłowe, skrzydła 1-polowe, okna w większości wymienione na nowe, jednodzielne, zespolone, 1-skrzydłowe, 1-polowe.

Okienka w szczytach budynku w górnej partii poddasza jednodzielne, pojedyncze, 1-skrzydłowe, skrzydła 1-polowe.

Wkładkę założył: mgr A. Milkiewicz XI 1994 r.

(imię, nazwisko, data)

Miejsce przechowywania negatywów: PSOZ O/Elbląg

- verte -

Wzór ODZ 1978 r.

Drzwi: Główne wejściowe do budynku drewniane, jednoskrzydłowe, klepkowe, w środkowej części przeszklone - przeszklenie z poziomym podziałem szczeblinowym, 4-polowe. Drzwi zaprojektowane i wykonane indywidualnie.

Wejściowe zewnętrzne do piwnic gotyckich drewniane, jednoskrzydłowe, zamknięte łukiem odcinkowym, opierane w jodełkę, w środkowej części przeszklone - przeszklenie w formie małego prostokąta, 1-polowe, zabezpieczone prętami kowalskiej roboty w układzie krzyżowym. Drzwi zaprojektowane i wykonane indywidualnie.

Drzwi wewnętrzne jednoskrzydłowe, płytowe, typowe, część drzwi wewnętrznych przeszklonych.

Drzwi w piwnicach nowych jednoskrzydłowe, drewniane, ażurowe.

Rzut: Budynek założony na planie prostokąta o wymiarach 25.3 x 12.9 m, dwutraktowy z dwiema klatkami schodowymi w trakcie frontowym.

Bryła: Budynek całkowicie podpiwniczony, piętrowy, nakryty wysokim dachem dwuspadowym, w którym dwie murowane wystawki nad klatkami schodowymi w trakcie frontowym, nakryte dachem dwuspadowym osłoniętym szczytem oraz dwie pojedyncze wystawki dachowe z daszkami pulpityowymi od zaplecza. Bryła dachu rozbita masywnymi, ustawionymi prostopadłe do kalenicy, trzonami kominowymi.

Elewacje: Wszystkie elewacje tynkowane, gładkie z lastricowym cokołem (z wyjątkiem elewacji szczytowej wschodniej i części wschodniej elewacji północnej), zwieńczone rozbudowanym gzymsem podokapowym przechodzącym z elewacji wzdłużnych na elewacje szczytowe, forma gzymsu powtórzona w zwieńczeniu szczytów ścian bocznych oraz wystawek dachowych nad klatkami schodowymi. Elewacje przeprute prostokątnymi otworami okiennymi umieszczonymi w osiach.

Elewacja frontowa (północna) 10-osiowa z wejściami do budynku w osi 3 i 8 od wschodu (lub od zachodu) nad którymi wystawki dachowe klatki schodowej. Elewacja pozornie symetryczna jednak część zachodnia elewacji szersza od części wschodniej. Elewacja zwieńczona rozbudowanym gzymsem podokapowym wysuniętym uskokowo przed lico ściany, rozbudowanym w górę, w skos prostą płaszczną zamkniętą uskokiem analogicznym jak w partii dolnej. Nad drzwiami wejściowymi daszek w formie lekko rozciągniętej litery W. Analogiczną formę posiada zwieńczenie ściany szczytowej wystawek dachowych w osi klatek schodowych, gzyms wieńczący szczyt wystawek o zminiaturyzowanych formach gzymsu podokapowego.

Elewacja tylna (południowa) 7-osiowa, symetryczna, zwieńczona gzymsem podokapowym identycznym jak w elewacji frontowej. W dachu cztery wystawki dachowe nakryte daszkami pulpityowymi.

Elewacja szczytowa (wschodnia) 5-osiowa, z ceglanym cokołem i gzymsem działowym będącym przedłużeniem gzymsu podokapowego elewacji wzdłużnych, wydzielającym trójkątny szczyt przechodzący na narożnikach w rodzaj ścianki osłonowej, szczyt zwieńczony gzymsem wieńczącym o zminiaturyzowanych formach gzymsu działowego. Elewacja przepruta otworami okiennymi zgrupowanymi w trzech osiach środkowych, okna skrajne lekko rozsunięte. W szczycie dwa okna ponad gzymsem działowym umieszczone w osiach międzyokiennych dolnej części elewacji. Okienko w górnej części szczytu kwadratowe, umieszczone w osi okien części dolnej elewacji.

Elewacja szczytowa (zachodnia) 4-osiowa, symetryczna z gzymsem działowym, będącym przedłużeniem gzymsów podokapowych, wydzielającym trójkątny szczyt opracowany identycznie jak w elewacji wschodniej.

Wnętrze wyposażenie: Pod wschodnią częścią budynku zachowane średniowieczne piwnice należące do najciekawszych ze wszystkich piwnic kanonii fromborskich. W pozostałej części obiekt generalnie zachował kształt nadany mu w czasie budowy w latach 60-tych.

1. Miejscowość Frombork ul. Katedralna 15	2. Obiekt (nazwa jak w karcie) Dom mieszkalny - d. kanonia św. Ludwika	3. Zawartość wkladki (nazwa obiektu lub materiału uzupełniającego) opis, spis fotografii, rzut parteru, plan sytuacyjny
---	--	--

rubryka 13 c.d

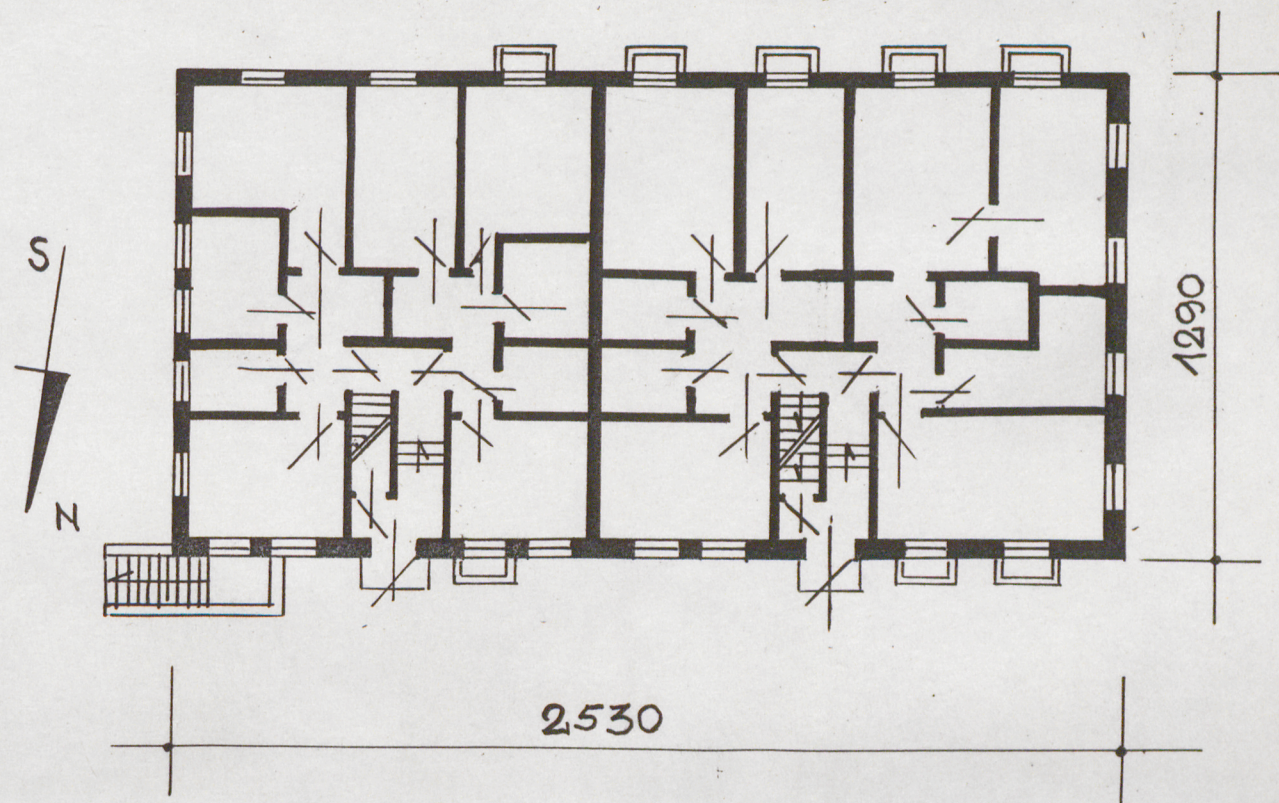
Minimalne zmiany wprowadzono w niektórych mieszkaniach zmieniając ustawienie ścianek działowych. Znaczniejsze zmiany wprowadzono w partii poddasza zaadaptowanego na cele mieszkalne; jako doświetlenie pomieszczeń zastosowano dodatkowo okna połaciowe.

Instalacje:

- elektryczna
- wodna
- kanalizacyjna
- grzewcza - c.o. zasilane z kotłowni miejskiej
- odgromowa
- telefoniczna
- radiowo-telewizyjna.

Spis fotografii:

- 1/ widok ogólny z pñ.-zach.
- 2/ widok ogólny z pñd.-zach.
- 3/ elewacja szczytowa wschodnia
- 4/ drzwi wejściowe
- 5/ wystawka klatki schodowej
- 6/ ściana szczytowa - fragment
- 7/ ściana szczytowa - fragment podstawy szczytu z gzymsem działowym.



RZUT PARTERU SKALA 1:200



Wkładkę założył: mgr A. Milkiewicz XI 1994 r.

(imię, nazwisko, data)

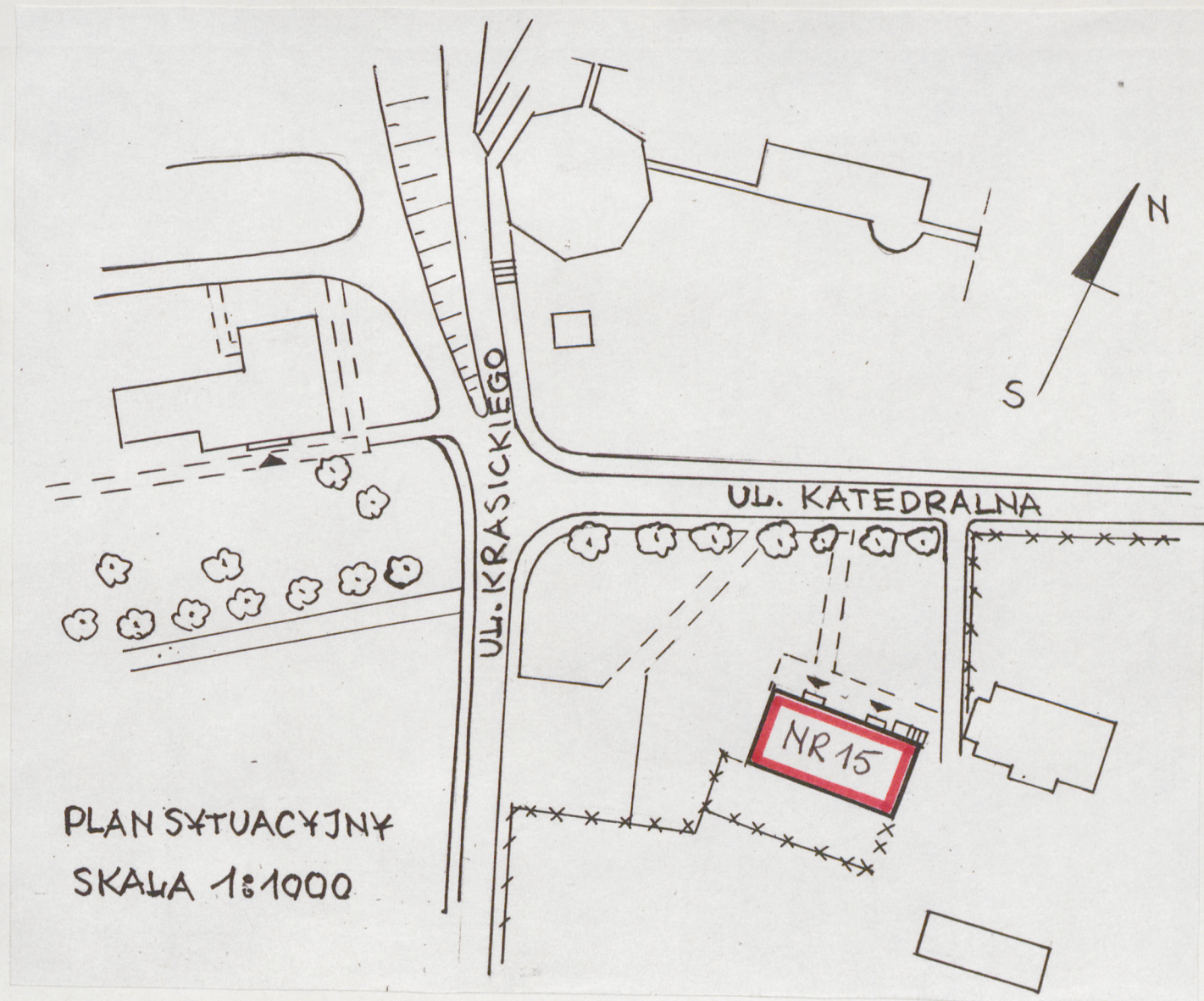
Miejsce przechowywania negatywów: PSOZ O/Elbląg



20



30



1. Miejscowość
Frombork
ul. Katedralna 15

2. Obiekt (nazwa jak w karcie)
Dom mieszkalny - d. kanonia
św. Ludwika

3. Zawartość wkładki (nazwa obiektu lub materiału uzupełniającego)
fotografie



4.



5.



6.



7.

Wkładkę założył: mgr A. Milkiewicz XI 1994 r.

(imię, nazwisko, data)

Miejsce przechowywania negatywów: PSOZ O/Elbląg