

1. Obiekt

BUDYNEK URZĘDU MIASTA i GMINY - d. KANONIA ŚW. IGNACEGO

325/2114

2. Czas powstania
XVI-XVII w.,
1751-1758 r.,
XIX-XX w.

3. Miejscowość

FROMBORK

11. Zdjęcia, rzut, przekrój, sytuacja, orientacja



4. Adres

14-530 Frombork
ul. Katedralna 11

nr hipoteczny

5. Przynależność administracyjna

województwo elbląskie

gmina Frombork

pow. BRANIEWO

6. Poprzednie nazwy miejscowości

FRAUENBURG

7. Przynależność administracyjna
1 VI 1975

województwo olsztyńskie

powiat Braniewo

8. Właściciel i jego adres
Warmińska Kapituła Metropolitalna
Parafia Archikatedralna
ul. Katedralna 10
14-530 Frombork

9. Użytkownik i jego adres
Urząd Miasta i Gminy
ul. Katedralna 11
14-530 Frombork

10. Rejestr zabytków

Nr

F/8

data

15.10.1958

12. Autorzy, historia obiektu, określenie stylu

Dzisiejszy Frombork jest kompleksem osadniczym powstałym w 4 ćw. XIII wieku i składającym się z dwóch całkowicie niezależnych od siebie jednostek: zespołu katedralnego oraz miasta. Każdy z tych zespołów posiadających odmienne podstawy prawno-ustrojowe i pełniących różne funkcje był do poł. XIX wieku osobną jednostką urbanistyczną. Powiązanie ich dopiero w końcu XIX w. a administracyjnie połączone w 1926 i po 1945 roku. Zespół katedralny złożony jest obecnie z ufortyfikowanego wzgórza-warowni katedralnej oraz trzech luźnych kompleksów domów kanonickich, które stanęły na gruntach nadanych kapitulie przez biskupów około 1284 roku i rozparcelowanych w końcu XII wieku na folwarki prebendalne kanoników. Parcele mieszkalno-ogrodowe zostały zgrupowane w trzech zespołach otaczających łukiem od wschodu, południa i zachodu warownię katedralną. Pierwotna ilość działek prebendalnych nie jest znana, w XVI wieku było ich 16 a w XVII - 13, co odpowiadało liczbie kanoników. Poszczególne folwarki były własnością kapituły, wydzierżawione kanonikom, którzy traktowali je jako rezydencje przykatedralne. Wezwania kurii, występujące już od XVI wieku były zmienne. Nadawali je kolejni właściciele bądź inicjatorzy gruntownych przebudów. Parcele były jednakowej wielkości dostosowane kształtem do konfiguracji terenu z budynkami ustawionymi nieregularnie i zmieniającymi często lokalizację. Oprócz kurii tj. głównego budynku mieszkalnego, stały na nich domy dla domowników i służby, budynki kuchni, piwnicy (magazynu) i inne. Początkowo cała zabudowa była drewniana, od pocz. XV wieku w konstrukcji ryglowej a od XVI wieku murowana. Poszczególne

13. Opis (sytuacja, materiał i konstrukcja, rzut, bryła, elewacje, wnętrze, wyposażenie, instalacje)

Kanonia usytuowana w południowym ciągu kanonii przy ulicy Katedralnej jako trzecia od zachodu (od ulicy Krasickiego) a jednocześnie jako ostatnia spośród kanonii zachowanych. Zlokalizowana tuż przy ulicy Katedralnej po jej południowej stronie. Wolnostojąca w ustawieniu szczytowym. Teren kanonii oddzielony od ulicy murem z ogrodzeniem z drewnianymi sztachetkami, w którym furtka i brama wjazdowa zaakcentowana słupkami i półokrągłymi murkami. Od strony wschodniej uporządkowany trawnik. Od południa teren częściowo zadrzewiony ze współczesnym barakowym obiektem administracyjnym. Od zachodu działka sąsiaduje z terenem wolnym. Posesja wydzielona ogrodzeniem w postaci siatki w ramach. Teren posesji przecięty dojściami pieszymi wyłożonymi płytkami chodnikowymi.

Materiał: Budynek na ceglanych fundamentach murowany z cegły pełnej palonej na zaprawie wapiennej. Ściany zewnętrzne grubości 55 cm. Ściany wewnętrzne o grubości od 35 cm do 50 cm, wtórne ścianki działowe parteru o grubości 12 cm. Ściany zewnętrzne tynkowane. Detal architektoniczny elewacji wyrobiony w tynku. Balustrada przy schodach wejściowych od strony zachodniej metalowa. Ogrodzenie od strony północnej - murowane z cegły, tynkowane, sztachetki między słupkami drewniane, bramy i furtka metalowe.

Stropy: Piwnice przesklepione sklepieniami kolebkowymi, ceglany z przecierką tynkarską.

Na parterze i na piętrze stropy drewniane z sufitami, na parterze i w niektórych pomieszczeniach piętra sufity z fasetami.

Tylna część sieni kryta stropem belkowym, deskowym - deski otynkowane.

Wieżba dachowa: Drewniana, krokwiowo-jętkowa, obudowana ze względu na zagospodarowanie poddasza na cele użytkowe. Wieżba po 1758 roku.

Dach: Wysoki, naczółkowy, nad wystawką dachową od strony wschodniej i ryzalitem od strony zachodniej dachy dwuspadowe. Dachy w całości kryte dachówką ceramiczną-holenderką na deskowaniu.

Posadzki: W piwnicach posadzki ceglane (cegła ułożona na płasko), wtórnie zabetonowane, wyłożone wykładziną PCV.

W pomieszczeniach parteru i piętra parkiet.

W sieni, przy wejściu w trakcie zachodnim posadzka z płytek.

W sanitariatach płytki ceramiczne, nowe.

Na poddaszu nieużytkowym polepa bez wykończenia posadzkowego.

Schody: Przed wejściem głównym od strony wschodniej betonowy podest z obiegającymi go z trzech stron 3 stopniami. Przed wejściem do obiektu od strony zachodniej betonowy podest z dwoma ustawionymi prostopadle względem siebie, betonowymi biegami, w których dwa betonowe stopnie z noskiem biegi zabezpieczone metalowymi, kutymi balustradami z metalowymi poręczami - na ścianie metalowa poręcz. Przy ścianie bocznej południowej betonowy podest z obiegającymi go z trzech stron biegami z 3 betonowymi stopniami - pozostałość po zlikwidowanych drzwiach wejściowych zamienionych na okno.

<p>14. Kubatura</p> <p>2574 m³</p>	<p>15. Powierzchnia użytkowa</p> <p>481.5 m²</p>	<p>16. Przeznaczenie pierwotne</p> <p>Kanononia</p>	<p>17. Użytkowanie obecne</p> <p>Urząd Miasta i Gminy Frombork</p>
<p>18. Prace budowlane i konserwatorskie, ich przebieg i dokumentacja</p> <p>W latach 1958 oraz 1971-72 przeprowadzono prace remontowe, w trakcie których zubożono nieco wygląd zewnętrzny kanonii upraszczając formę opasek okiennych i kominy, które pierwotnie miały formy bardziej dekoracyjne. W trakcie prac remontowych w latach 1971-72 nieumiejętnie pomalowane zostały drewniane boazerie w części pomieszczeń parteru. W trakcie prac remontowych w roku 1984 dokonano częściowej zmiany w podziale pomieszczeń parteru wprowadzając wtórne murowane ścianki działowe nie sięgające sufitów. Dokonano także częściowej wymiany stolarki okiennej nakładając na nowe skrzydła stare okna. Dostosując poddasze obiektu do wymogów Urzędu Stanu Cywilnego zniszczono częściowo balustradę górnego biegu schodów. Wykonane wówczas prace prowadzono w oparciu o dokumentację opracowaną w grudniu 1983 roku przez inż. Jana Bogdana. Dalsze drobne prace budowlano-remontowe prowadzono w latach 1985-86 kiedy to m.in. zlikwidowano drzwi wejściowe w elewacji południowej zastępując je oknem.</p>		<p>19. Stan zachowania (fundamenty, ściany zewnętrzne, ściany wewnętrzne, sklepienia, stropy, konstrukcje dachowe, pokrycie dachu, wyposażenie i instalacje)</p> <p><u>Stan średnio dobry:</u></p> <p><u>fundamenty</u> - zawilgocone <u>ściany zewnętrzne</u> - <u>zawilgocone</u> <u>ściany wewnętrzne</u> - stan dobry <u>stropy</u> - stan średni <u>konstrukcja dachowa</u> - stan średni pokrycie dachu - stan dobry <u>wyposażenie</u> - stolarka okienna - stan średni stolarka drzwiowa - stan dobry klatka schodowa - stan dobry</p>	
		<p>20. Najpilniejsze postulaty konserwatorskie</p> <p>Pełne osuszenie fundamentów. Wykonanie właściwego odprowadzenia wód opadowych od obiektu. Konserwacja więźby dachowej. Remont elewacji.</p>	

21. Akta archiwalne (rodzaj akt, numer i miejsce przechowania)

Nie korzystano

22. Bibliografia

- Boetticher A., Die Bau und Kunstdenkmäler der Provinz Ostpreussen. H.IV. Das Ermland. Königsberg 1894.
- Czubiel L., Zabytki Fromborka I w: I Komentarze Fromborskie Z. 2. Olsztyn 1968.
- Dittrich F., Der Dom zu Frauenburg. I w: I Zeitschrift für die Geschichte und Altertumskunde Ermlands. Bd.18, 1911-1913.
- Katalog Zabytków Sztuki: Województwo elbląskie. Braniewo, Frombork, Orneta i okolice. M.Arszyński i M.Kutzner. Warszawa 1980.
- Nawrocki Zb., Kanonie zewnątrz murów obronnych we Fromborku I w: I Komentarze Fromborskie z. 3 Olsztyn 1970.

23. Źródła ikonograficzne i fotografie (rodzaj, miejsca przechowania sygnatury)

Dokumentacja budowlana w archiwum PSOZ O/Elbląg

24. Uwagi różne

Dążyć do przywrócenia pierwotnego podziału pomieszczeń parteru likwidując wtórne ścianki działowe.

25. Opracował

tekst mgr A. Milkiewicz XI 1994 r.
imię, nazwisko, data, podpis

plany, rysunki mgr A. Milkiewicz XI 1994 r.
imię, nazwisko, data, podpis

zdjęcia fotograf. mgr A. Milkiewicz XI 1994 r.
imię, nazwisko, data, podpis

miejsce przechowania negatywów

Karta po wypełnieniu podlega ochronie na podstawie przepisów prawa autorskiego

26. Adnotacje o inspekcjach, informacje o zmianach (data, imiona i nazwiska wypełniających)

27. Załączniki

wkładki nr 1,2,3,4,5,6

1. Miejscowość Frombork ul.Katedralna 11	2. Obiekt (nazwa jak w karcie) Budynek Urzędu Miasta i Gminy - d. Kanonia św. Ignacego	3. Zawartość wkladki (nazwa obiektu lub materiału uzupełniającego) opis
--	--	--

rubryka 12 c.d.

domy kanonickie początkowo były małe, często w konstrukcji ryglowej, ale już od 2 poł. XIV wieku pojawiły się murowane (wzmiankowane w roku 1348). Były to domy przeważnie na planie kwadratu, 1-traktowe z sienią z boku, parterowe. Od XVI wieku powiększane i nadbudowywane o kondygnacje wyższe. Od początku XVIII wieku kanonie przybierają formy małych podmiejskich rezydencji. Od XVI wieku bogato wyposażone w stropy, kominki, boazerie, szafy ściennie itp. W czasach nowożytnych dawne podjazdy i ogrody warzywne zamieniane były na ogrody kwiatowe organizowane na wzór włoski bądź francuski, z fontannami, pergolami oraz sprowadzanymi z Gdańska lub zagranicy rzezbami. Wielokrotnie niszczone i ograbione w czasie licznych wojen. W 1772 roku przejęte przez skarb pruski, od którego kanonicy nadal dzierżawili swoje posesje. Od początku XIX wieku zaczynają popadać w ruinę. Wówczas to rozebrano znaczną część budynków gospodarczych a także całe kurie np. Stuokienną, Św. Andrzeja, Tusculum. W 1813 roku kurie przeszły na własność Gimnazjum Hozjanum w Braniewie i zostały zamienione na rezydencje wykładowców i kanoników kurialnych. Po przeniesieniu w 1837 roku siedziby biskupa do Fromborka i budowie nowego pałacu biskupiego nastąpiła odbudowa zachowanych kurii.

W 1945 roku zniszczeniu uległa kuria Św. Józefa i Św. Ludwika, pozostałe zostały uszkodzone. Obecnie z całego zespołu w dawnej formie zachowało się jedynie pięć kanonii, pozbawionych dawnego wystroju i otoczenia. Są to: cztery kurie przy ul.Krasickiego - Św.Stanisława Kostki, Św. Michała Archanioła, Św. Piotra i Św. Pawła, kuria Św. Ignacego przy ul. Katedralnej. Dwie pozostałe kurie przy ul. Katedralnej: N.P.Marii Wniebowziętej tzw. nycza oraz dawna kuria Św. Ludwika straciły już dawniej pierwotny charakter.

Pierwsza wzmianka o kanonii św. Ignacego biskupa pochodzi z 1544 roku. Odnosiła się ona do gotyckiej kanonii zniszczonej w roku 1630. W poł. XVII wieku kanonik Jan Markiewicz wzniósł nową kanonię w konstrukcji ryglowej, którą w 1680 roku rozbudował kanonik Piotr Florian Krülgier. On także uporządkował ogród otaczający kanonię. Kanonia ta użytkowana była przez biskupów sufraganów m.in. przez Jana Franciszka Kurdwanowskiego (1725). Przeprowadzona przez kanonika Krügierra rozbudowa kanonii musiała być wykonana niezbyt solidnie, skoro przez rok 1751 kanonik Ignacy Czarliński przeprowadził tak gruntowny remont, że właściwie uznać można, iż postawił nową kanonię. Zakres wykonanych wówczas prac obejmował m.in. wprowadzenie w dolnej partii obiektu murów ceglanych z pozostawieniem góry w konstrukcji ryglowej, wykonanie nowych stropów polichromowanych oraz podłogi z kwadratowych płyt drewnianych. Obecna kanonia wybudowana została przez kanonika Konstantego Piwnickiego w roku 1758. Zawiera ona w sobie w północnej części, gotyckie piwnice kanonii zniszczonej w 1630 roku oraz w części południowej, fundamenty kanonii wzniesionej w poł. XVII wieku przez kanonika Jana Markiewicza. Wówczas też wyko-

nano, zachowane do dzisiaj, ogrodzenie od strony północnej o ceglanych, tynkowanych słupkach z murowaną bramą i furtką flankowaną analogicznymi słupkami zdobionymi w XVIII wieku kamiennymi figurami rzeźbionymi "na sposób szwajcarski". Przed kanonią od strony wschodniej założono ogród, który do końca XIX wieku utrzymany był w typie włoskim z małą architekturą ogrodową.

W inwentarzu ruchomym kanonii z 1725 roku figurował m.in. wizerunek Mikołaja Kopernika. Kanonia ta użytkowana była m.in. przez biskupa Józefa Szembeka (1754). Z planu zabudowań kanonicznych z 1837 roku wynika, że w płn.-wsch. narożnika działki, naprzeciw budynku kanonii, znajdowały się zabudowania gospodarcze. Zabudowania te zostały zniszczone w 1945 roku. Z kolei na nie datowanej inwentaryzacji z pocz. XIX wieku, od strony południowej z kanonią łączył się jednokondygnacyjny budynek mieszczący kuchnię i mieszkania służbowe, został on

Wkładkę założył: mgr A. Milkiewicz X. 1994 r.
(imię, nazwisko, data)

Miejsce przechowywania negatywów: PSOZ O/Elbląg

- verte -

Wzór ODZ 1978 r.

rozebrany po roku 1945. Budynek kanonii remontowany był w roku 1890 i 1919. Od roku 1813 obiekt pełnił funkcję domu wykładowców Gimnazjum Hozjanum w Braniewie. Po wojnie obiekt przeszedł na własność Skrabu Państwa. W roku 1958 i 1971-72 przeprowadzono prace remontowe, w trakcie których zubożono nieco wygląd zewnętrzny kanonii upraszczając formę opasek okiennych i kominy, które pierwotnie potraktowane były bardziej dekoracyjnie. Ostatni remont i adaptację pomieszczeń parteru do potrzeb Urzędu Miasta i Gminy przeprowadzono w roku 1984. W 1993 roku kanonia została zwrócona Warmińskiej Kapitułce Metropolitalnej. Jej użytkownikiem pozostaje nadal Urząd Miasta i Gminy we Fromborku.

Obiekt późnobarokowy.

Obecny kształt uzyskała z inicjatywy kanonika Konstantego Piwnickiego.

Budowniczy obiektu nieznany.

rubryka 13 c.d.

Do piwnicy: Betonowe, zabiegowe, bez poręczy.

Na piętro: Drewniane, trójbiegowe z dwoma podestami - tzw. francuskie, z bogato profilowanymi słupkami, między którymi bogato opracowana wycinana z desek balustrada z profilowaną poręczą. Schody z ok. 1758 roku.

Na poddasze nieużytkowe: Metalowa drabinka zawieszona na ścianie z włazem zamykanym klapą.

Okna: W obiekcie występują okna drewniane, ościeżnicowe, podwójne, z kątowymi zawiasami i wzmocnieniami na narożnikach. Okna częściowo po 1758 roku.

Okna parteru, na piętrze w wystawce dachowej od strony wschodniej, na piętrze w ryzalicie od strony zachodniej, w szczytach ścian bocznych okna ze ślemieniem i słupkiem w partii dolnej i górnej okna (krzyżak), dwudzielne, 4-skrzydłowe, skrzydła dolne 2 połowe, górne 1-połowe. Okna parteru oraz piętra w wystawce dachowej od strony wschodniej wyższe od okien pozostałych.

Okna w parterze ryzalitu od strony zachodniej ze słupkiem, dwudzielne, 2 skrzydłowe, skrzydła z podziałem szczelinowym 4-połowe.

Okienka skrajne w szczycie ściany bocznej południowej jednodzielne, 1-skrzydłowe, skrzydła z podziałem szczelinowym, poziomym 2-połowe.

Okienko we frontonie ryzalitu zachodniego owalne z krosnową ramą - pozostałością dawnego okna.

Stolarka okienna z okuciami po 1758 roku, częściowo wymieniona w roku 1984 z wykorzystaniem oryginalnych okuć.

Drzwi: Stolarka drzwiowa drewniana z po 1758 roku, remontowana i częściowo wymieniona w latach 1971-72. Drzwi wejściowe od strony zachodniej z pocz. XIX w.

Główne drzwi wejściowe: dwuskrzydłowe z nadświetlem. Skrzydła płycinowo-ramowe, 3 połowe, płyciny zbliżone do kwadratu, proste.

Nadświetle wydzielone prostym nadprożem, z podziałem pionowym, 2-połowe.

Drzwi wejściowe od strony zachodniej drewniane, dwuskrzydłowe z nadświetlem. Skrzydła płycinowo-ramowe, z listwą przyrymową, 3-połowe. Płyciny górne kwadratowe, proste, żłobkowane pionowo. Płyciny środkowe prostokątne, o dolnej krawędzi wklęsłej, z motywem owalu zdobionego symetryczną dekoracją promieniową. Płyciny dolne wypukłe zwieńczone łukowym gzymsem, rozbite na 6 pól, pola dolne żłobkowane.

rama między płycinami zdobiona motywem kratki, rama dolna wygięta łukowo. Listwa przyrymowa profilowana w formie półkolumnienki z wykształconym cokołem odpowiadającym płycinom dolnym i głowicą. Nadświetle zamknięte łukiem odcinkowym wydzielone profilowanym nadprożem zdobionym motywem plecionki, z kluczem w części środkowej, odpowiadającym głowicy listwy przyrymowej. Nadświetle z podziałem wertykalnym, 3-połowe. Ościeżnica w górnej partii z dekoracją snycerską.

c.d.wkładka nr 2

1. Miejscowość Frombork ul.Katedralna 11	2. Obiekt (nazwa jak w karcie) Budynek Urzędu Miasta i Gminy -d.Kanonia św.Ignacego	3. Zawartość wkładki (nazwa obiektu lub materiału uzupełniającego) opis
--	---	--

rubryka 13 c.d.

Drzwi wewnętrzne dwuskrzydłowe płycinowo-ramowe, 2-polowe. Płyciny prostokątne płaskie, dekorowane na obrzeżach płytką obwódką o miękkim symetrycznym konturze. Płyciny górne znacznie wyższe od dolnych w formie prostokątów stojących.

Drzwi wewnętrzne jednoskrzydłowe płycinowo-ramowe, 2-polowe. Płyciny opracowane analogicznie jak w drzwiach dwuskrzydłowych. Płyciny dolne kwadratowe, górne prostokątne. Drzwi w profilowanych opaskach drzwiowych.

Drzwi do piwnicy (pod schodami) jednoskrzydłowe, płycinowo-ramowe, zamknięte łukiem odcinkowym, 3-polowe. Płyciny opracowane analogicznie jak w wyżej opisanych drzwiach jedno i dwuskrzydłowych.

Drzwi do sanitariatów na parterze jednoskrzydłowe, płytowe, typowe.

Drzwi wewnętrzne wejściowe w piwnicy metalowe, jednoskrzydłowe.

Pozostałe drzwi w piwnicy jednoskrzydłowe, płytowe, z szybą, typowe.

Rzut: Budynek założony na planie prostokąta o wymiarach 24.1 x 11.3 m, z płytkim ryzalitem od strony frontowej i znacznie głębszym ryzalitem od zaplecza. Wnętrze dwutraktowe, z obszerną sienią na osi w trakcie frontowym rozbudowaną w trakcie tylnym z klatką schodową. Obok niej, w trakcie tylnym, mniejsza sień z drzwiami wejściowymi od zaplecza.

Bryła: Budynek częściowo podpiwniczony, parterowy, ze znaczną częścią poddasza przeznaczoną na cele użytkowe, nakryty wysokim dachem naczółkowym. Bryła od frontu z płytkim 3-osiowym ryzalitem. od zaplecza ryzalit głęboki, 2 -osiowy. Oba ryzality wypiętrzone o kondygnację poddasza nakryte dachami dwuspadowymi ustawionymi prostopadłe do dachu głównego.

Elewacje: Wszystkie elewacje tynkowane, z detalem architektonicznym wyrobionym w tynku, przeprute prostokątnymi otworami okiennymi. Elewacja frontowa i tylna oraz elewacje boczne o podobnym kształcie architektonicznym - operujące tym samym detalem architektonicznym.

Elewacja frontowa (wschodnia) 7-osiowa, z płytkim, 3 osiowym ryzalitem na osi środkowej wypiętrzoną o kondygnację poddasza, zwieńczonym trójkątnym frontonem. Wejście do obiektu w osi środkowej ryzalitu. Elewacja z wyodrębnionym cokołem. Narożniki elewacji, jej styk z ryzalitem oraz narożniki ryzalitu w poziomie parteru i poddasza flankowane toskańskimi pilastrami. Elewacja zwieńczona wydatnym, w dolnej części profilowanym gzymsem podokapowym przechodzącym na ściany ryzalitu i tworzącym podstawę dla górnej jego części. Ściany piętra ryzalitu zwieńczone analogicznym gzymsem. Boczne krawędzie trójkątnego frontonu ujęte rozbudowanym (zdwojonym) gzymsem o podobnej stylistyce.

Otwory okienne w prostych opaskach. Okna ryzalitu umieszczone w osiach. Nad drzwiami wejściowymi odcinek łukowego, profilowanego gzymsu.

Wkładkę założył: mgr A. Milkiewicz XI 1994 r.

(imię, nazwisko, data)

Miejsce przechowywania negatywów: PSOZ O/Elbląg

- verte -

Wzór ODZ 1978 r.

Elewacja tylna (zachodnia) 7 osiowa, z głębokim 2 osiowym ryzalitem w osi 3 i 4 od północy, wypiętrzoną o kondygnację poddasza, zwieńczonym trójkątnym frontonem. Wejście do obiektu w osi 2 od północy, przed którym schody z metalowymi, kutymi balustradami. Elewacja z wyodrębnionym cokołem. Narożniki elewacji i ryzalitu w poziomie poddasza - w poziomie parteru tylko na ścianie frontowej - flankowane tokańskimi pilastrami. Elewacja zwieńczona wydatnym, w dolnej części profilowany, gzymsem podokapowym, przechodzącym na ściany boczne i ścianę frontową ryzalitu. Ściany piętra ryzalitu zwieńczone analogicznym gzymsem. Boczne krawędzie trójkątnego frontonu ujęte rozbudowanym (zdwojonym) gzymsem o podobnej stylistyce. Otwory okienne w prostych opaskach. Okna parteru ryzalitu w formie prostokątów leżących, znacznie mniejsze od pozostałych. Okna ryzalitu umieszczone w osiach. W środku pola frontonu otwór okienny w formie leżącego owalu bez opaski.

Elewacja boczna (południowa) w parterze 3 osiowa, półszczyt 4 osiowy. Elewacja z wyodrębnionym cokołem, flankowana na narożnikach tokańskimi pilastrami drzwigającymi wydatną, szeroką ramę opasującą półszczyt elewacji, dolna część ramy uzupełniona o profilowany gzymś pod ramą. Otwory okienne parteru nieusytuowane osiowo względem okien w półszczycie. Otwory okienne w prostych opaskach. W półszczycie dwa duże okna środkowe flankowane rozmieszczonymi symetrycznie małymi pojedynczymi okienkami. W parterze w osi 1 od zachodu przed elewacją schody będące pozostałością po zlikwidowanym otworze drzwiowym zastąpionym otworem okiennym.

Elewacja boczna (północna) w parterze 4 osiowa, półszczyt 3 osiowy. Elewacja z wyodrębnionym cokołem, flankowana na narożnikach, tokańskimi pilastrami drzwigającymi szeroką, wydatną ramę opasującą półszczyt elewacji, dolna część ramy uzupełniona o profilowany gzymś pod ramą. Otwory okienne w prostych opaskach. W parterze, w osi 2 od zachodu zamurowany otwór okienny zasygnalizowany opaską. Okna w półszczycie umieszczone osiowo względem okien parteru, między oknami niższy od nich, przesklepiona kolebką nisza, w której drewniana figura Chrystusa - Salvatora Mundi.

Ogrodzenie:

Elewacja połączona z ogrodzeniem ujmującym obiekt od strony wschodniej i zachodniej. Część wschodnia 5 przeszłowa z murowaną furtką i bramą po stronie wschodniej. Część zachodnia 6 przeszłowa z wtórnie wykonaną bramą w przeszle 5 od zachodu. Ogrodzenie wykonane z ciągu ceglanych, tynkowanych słupków, w górnej części obwiedzionych półwałkiem i zwieńczonych profilowanym gzymsem, nakrytych czterospadowymi daszkami, daszki kryte dachówką ceramiczną karpiówką, zabezpieczone dodatkowo na narożnikach ceramicznymi gąsiorami. Filarki połączone murkami z wydzieloną partią cokołową. Ponad murkami przeszła wypełnione drewnianymi sztachetkami. Brama i furtka flankowane analogicznymi słupkami przy czym słupki bramy masywniejsze od pozostałych ujęte po bokach założonymi na łuku murkami zabezpieczonymi od góry także dachówką ceramiczną - karpiówką. Skrzydła bramy i furtki metalowe, współczesne. Wtórnie wykonana brama w części zachodniej ogrodzenia także z metalowymi skrzydłami.

Wnętrze wyposażenie: Budynek zachowany w pierwotnym układzie wnętrza, niewielkie zmiany wprowadzono w parterze obiektu wprowadzając dodatkowe ścianki działowe celem lepszego przystosowania go do potrzeb administracyjno-biurowych.

Obiekt zachował barokową klatkę schodową z balustradą z ok. 1758 roku, częściowo stolarkę drzwiową z ok. 1758 roku, częściowo stolarkę okienną z po 1758 roku. W części pomieszczeń zachowały się sufity z fasetami i dekoracją listwową. W niektórych pomieszczeniach parteru zachowane boazerie z po 1758 r.

W obiekcie zachowały się także dwa kominki rokokowe z ok. 1758 roku. Na parterze w trakcie frontowym w pomieszczeniu północnym kominek o płynnej, giętkiej linii obramienia paleniska i o rozbudowanej nastawie, zdobiony rocaillum i ornamentem roślinnym. Na piętrze w trakcie frontowym w pomieszczeniu środkowym z paleniskiem obudowanym białymi kaflami, z aediculową nastawą zdobioną rocaillum i ornamentem regencyjnym.

W niszy półszczytu elewacji północnej zachowała się drewniana rokokowa figura Chrystusa Salvatora Mundi po 1758 roku. W elewacji zachodniej zachowały się klasycystyczne drzwi wejściowe z pocz. XIX w..

1. Miejsowość Frombork ul.Katedralna 11	2. Obiekt (nazwa jak w karcie) Budynek Urzędu Miasta i Gminy - d. Kanonia św. Ignacego	3. Zawartość wkładki (nazwa obiektu lub materiału uzupełniającego) opis, spis fotografii, plan sytuacyjny, fotografie
---	--	--

rubryka 13 c.d.

Instalacje:

- elektryczna
- wodna
- kanalizacyjna
- telefoniczna
- odgromowa
- wentylacyjna
- grzewcza - c.o. z kotłowni miejskiej.

Spis fotografii:

- | | |
|---|---|
| 1/ widok ogólny od wschodu | 21/ drzwi do piwnicy - jednoskrzydłowe |
| 2/ elewacja wschodnia - ryzalit | 22/ drzwi wewnętrzne - jednoskrzydłowe |
| 3/ elewacja wschodnia - piętro ryzalitu | 23/ klatka schodowa - fragment |
| 4/ elewacja zachodnia - widok ogólny | 24/ klatka schodowa - fragment |
| 5/ elewacja zachodnia - ryzalit | 25/ kominek w pomieszczeniu na parterze |
| 6/ elewacja wschodnia - fronton ryzalitu | 26/ kominek w pomieszczeniu na piętrze. |
| 7/ gzyms i pilastry ryzalitu zachodniego | |
| 8/ wejście ze schodami od strony zachodniej | |
| 9/ drzwi wejściowe w elewacji zachodniej | |
| 10/ widok ogólny z płn.-wsch. | |
| 11/ okna półszczytu w elewacji północnej | |
| 12/ elewacja południowa - widok ogólny | |
| 13/ okno parteru | |
| 14/ okno parteru ryzalitu zachodniego | |
| 15/ okna piętra ryzalitu zachodniego | |
| 16/ ogrodzenie - część zachodnia | |
| 17/ ogrodzenie - część wschodnia | |
| 18/ ogrodzenie - filary furtki | |
| 19/ ogrodzenie - filar bramy | |
| 20/ drzwi wewnętrzne - dwuskrzydłowe | |

Wkładkę założył: mgr A. Milkiewicz XI 1994 r.
(imię, nazwisko, data)

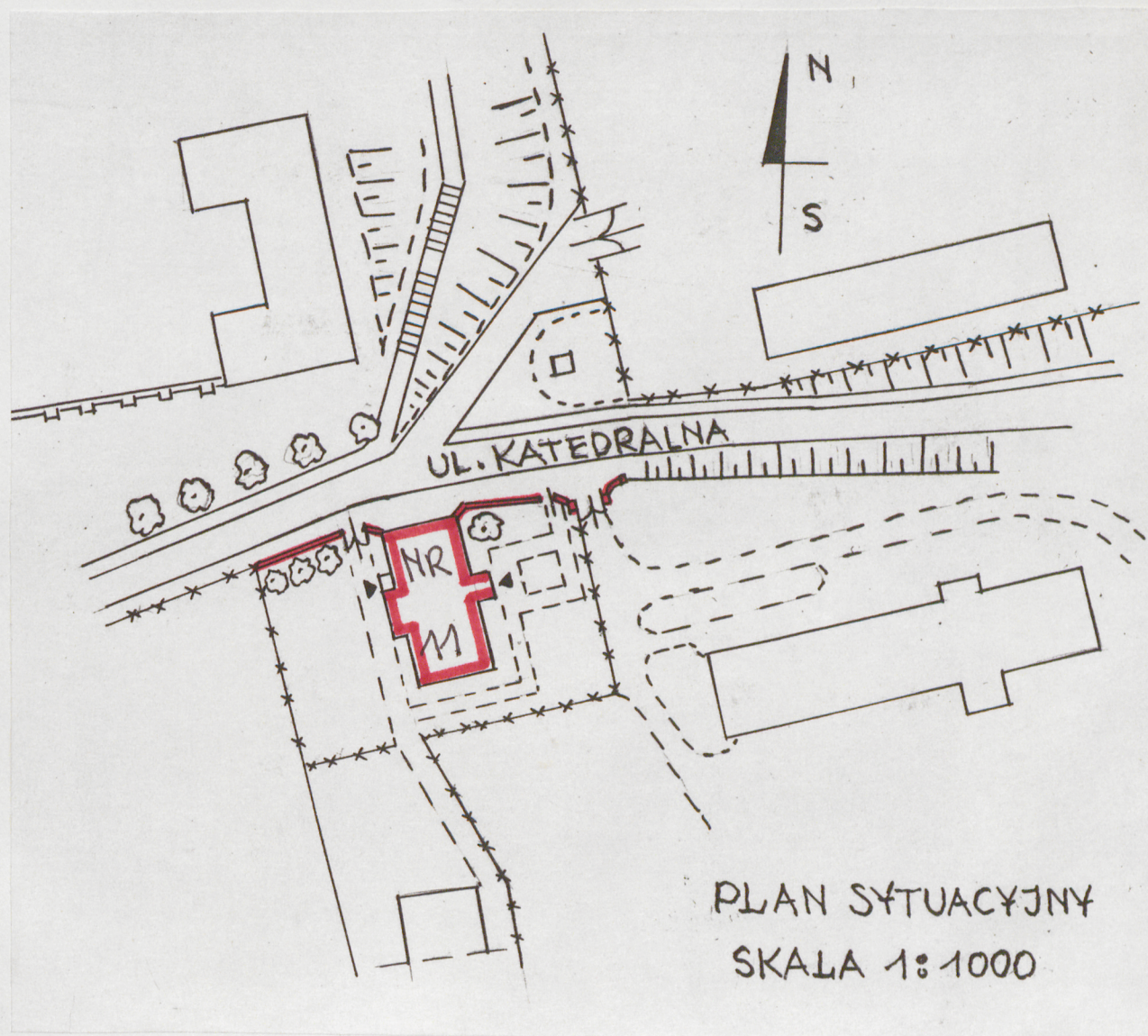
Miejsce przechowywania negatywów: PSOZ O/Elbląg



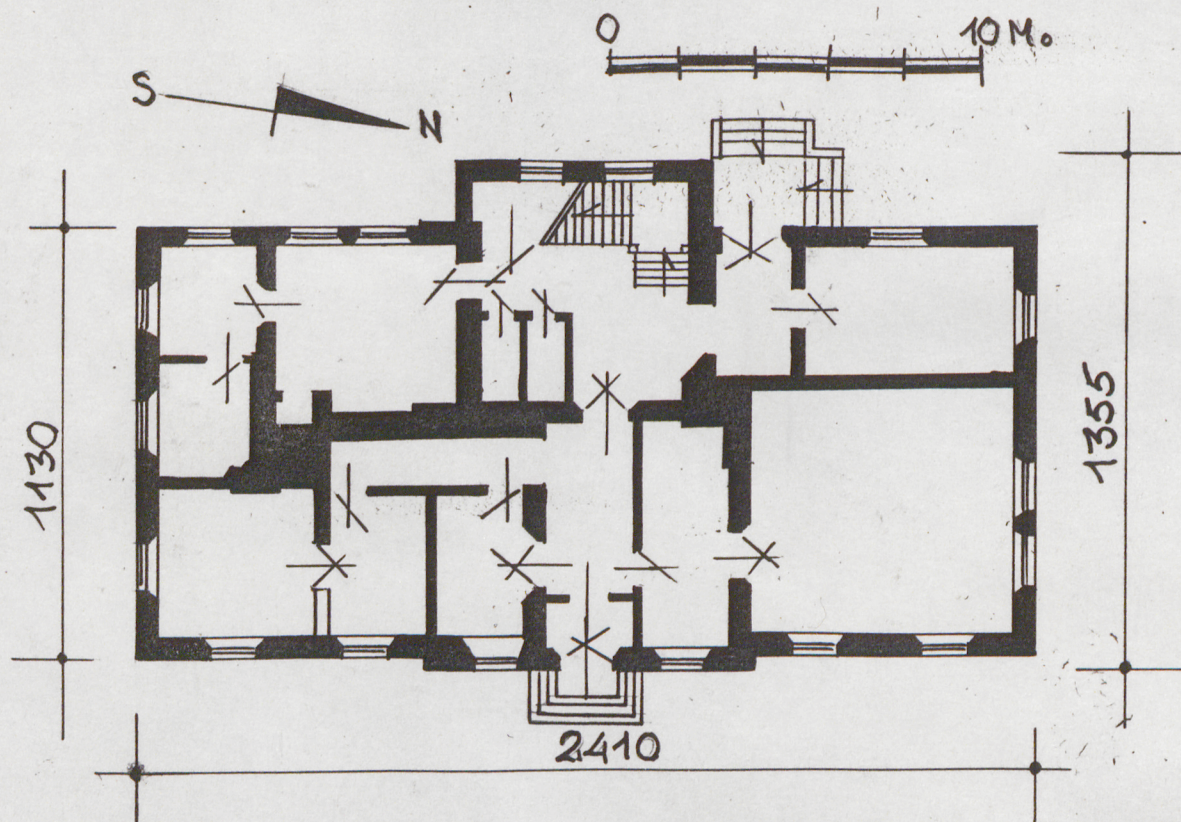
2.



3.



1. Miejscowość Frombork ul. Katedralna 11	2. Obiekt (nazwa jak w karcie) Budynek Urzędu Miasta i Gminy - d. Kanonia św. Ignacego	3. Zawartość wkładki (nazwa obiektu lub materiału uzupełniającego) rzut parteru, fotografie
---	--	--



RZUT PARTERU SKALA 1:200



4.

Wkładkę założył: mgr A. Milkiewicz XI 1994 r.
(imię, nazwisko, data)

Miejsce przechowywania negatywów: PSOZ O/Elbląg

5.



6.



7.



8.



9.



1. Miejscowość Frombork ul. Katedralna 11	2. Obiekt (nazwa jak w karcie) Budynek Urzędu Miasta i Gminy - d. Kanonia św. Ignacego	3. Zawartość wkładki (nazwa obiektu lub materiału uzupełniającego) fotografie
---	--	--



10.



11.



12.



13.



14.

Wkładkę założył: mgr A. Milkiewicz XI 1994 r.
(imię, nazwisko, data)

Miejsce przechowywania negatywów: PSOZ O/Elbląg



15.



16.



17.



18.



19.

1. Miejscowość Frombork ul. Katedralna 11	2. Obiekt (nazwa jak w karcie) Budynek Urzędu Miasta i Gminy - d. Kanonia św. Ignacego	3. Zawartość wkładki (nazwa obiektu lub materiału uzupełniającego) fotografie
---	--	--



20.



21.



22.

Wkładkę założył: mgr A. Milkiewicz XI 1994 r.
(imię, nazwisko, data)

Miejsce przechowywania negatywów: PSOZ O/Elbląg



23.



24.



25.



26.