

1. Obiekt

KAMIENICZKA ul. Kołłątaja nr 22

2. Czas powstania

pocz. XIX w.

3. Miejscowość

OLSZTYN

4. Adres

ul. Kołłątaja nr 22

nr hipoteczny

5. Przynależność administracyjna

województwo olsztyńskie

gmina m. OLSZTYN

6. Poprzednie nazwy miejscowości

Allenstein

7. Przynależność administracyjna
przed 1 VI 1975

województwo olsztyńskie

powiat olsztyński

8. Właściciel i jego adres

Sałasiewicz

9. Użytkownik i jego adres

Sałasiewicz i sklep
Butigue

10. Rejestr zabytków

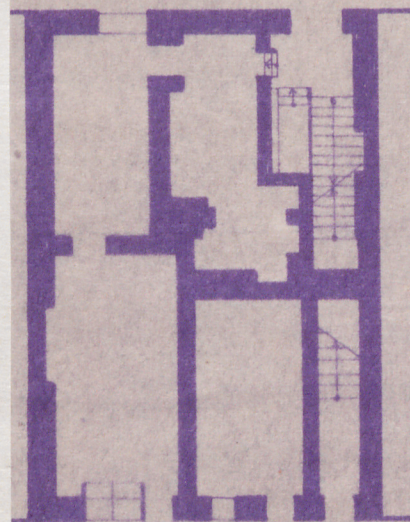
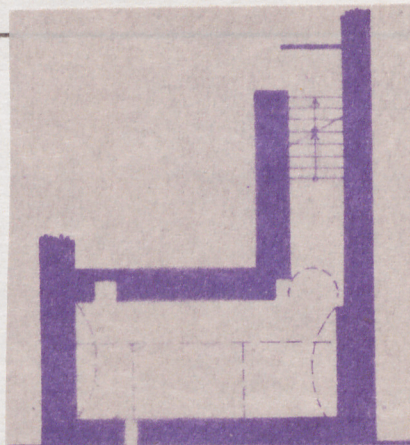
Nr 1799

data

26.08.1952
1979r.



autor zdjęć BBiDZ w Olsztynie
data wykonania Słowiński 1984r
miejsce przechowywania negatywów



PIWNICERZU



PARTER

12. Autorzy, historia obiektu, określenia stylu.

Kamieniczka neoklasycystyczna wzniesiona na pocz. XIX w. przebudowana w 1949r., wewnątrz parteru adoptowane na cele handlowe 1977r.

13. Opis (sytuacja, materiał i konstrukcja, rzut, bryła, elewacje, dach, wnętrze wyposażenie, instalacje)

Budynek usytuowany kalenicą w zwartej zabudowie ul. Kołłątaja.

Murowany z cegły na fundamentach z kamienia polnego i cegły, o ścianach obustronnie tynkowanych. Stropy, podłogi, schody, oraz stolarka drzwiowa i okienna - drewniane. Więźba drewniana, dwukondygnacyjna konstrukcji mieszanej. Dachówka ceramiczna holenderka. Na parterze częściowo posadzki cementowe z wykładziną dywanową.

Założony na planie prostokąta, dwutraktowy z boczną sienią krytą belkowanym stropem i klatką schodową pośrodku.

Dwukondygnacyjny z mieszkalnym poddaszem, częściowo podpiwniczony. Komora piwniczna od ul. Kołłątaja, sklepiona beczkowo.

Na parterze mieści się sklep, wyżej mieszkania. Pomieszczenia kryte belkowanymi stropami. W paru pomieszczeniach belkowania przymocowane podsufitkami.

Elewacja frontowa trójosiowa z prostokątnymi otworami okiennymi i dwoma prostokątnymi otworami w przyziemiu. Pod okapem gzyms wieńczący. Ściany boczne przylegają do sąsiednich kamieniczek. Ściana tylna od ul. Podwale, dwuosiowa. Prostokątne otwory okienne i drzwiowe o nieregularnym układzie. Pod okapem gzyms wieńczący.

Dach dwuspadowy, wysoki z podłużną facjatą we frontowej połaci dachowej.

Balustrada schodów toczona, tralkowa. Drzwi zewnętrzne od strony dziedzińca ramowo i płycinowe zdobione profilowanymi listewkami i ornamentem okuciowym. Ramy okienne o drobnym podziale.

Instalacje : elektr., wodno - kan. i gaz. Piece.

<p>14. Kubatura</p> <p>920 m³</p>	<p>15. Powierzchnia użytkowa</p> <p>260 m²</p>	<p>16. Przeznaczenie pierwotne</p> <p>mieszkalne i handlowe</p>	<p>17. Użytkowanie obecne</p> <p>mieszkalne i handlowe.</p>
<p>18. Prace budowlane i konserwatorskie, ich przebieg i dokumentacja</p> <p>W 1977r. odnowiono i adaptowano pomieszczenia parteru. Pozostałe wnętrza w złym stanie.</p>		<p>19. Stan zachowania (fundamenty, ściany zewnętrzne, ściany wewnętrzne, sklepienia, stropy, konstrukcje dachowe, pokrycie dachu, wyposażenie i instalacje)</p> <p>Stan zły :</p> <ul style="list-style-type: none"> - fundamenty osiadłe, sklepienie piwnicy podstemplowane 30% zn., - ściany obtłuczone, tynk zwietrzały 15% zniszcz., - stropy zużyte 10% zniszcz., - schody oraz stolarka drzwiowa i okienna uszkodzona, spróchniała 20% zniszcz., - konstrukcja dachowa zawilgocona 15% zniszcz., - pokrycie nieuszczelne 10% zniszcz.- 	
<p>20. Najpilniejsze postulaty konserwatorskie</p> <p>Konieczny remont kapitalny.</p>			

21. Akta archiwalne (rodzaj akt, numer i miejsce przechowywania)

Akta różne od 1945r. WKZ Olsztyn
Opis techn. do projektu Galerii i Baru, Archiwum BBiDZ
w Olsztynie I-OL -87

22. Bibliografia

- A. Wakar, Olsztyn 1353-1945 t. I s. 136, 291,
- H. Domańska, Oprac. hist. m. Olsztyna PKZ O/Gdańsk 1975r. s. 60,
- L. Czubieli i T. Domagała, Zabytkowe ośrodki miejskie Warmii i Mazur s. 235,
- J. Wańkowska, Rozoznanie Architektoniczne. Olsztyn
- Podwale 1, Okopowa 10, 12 PKZ Gdańsk 1977 s. 19,

23. Źródła ikonograficzne i fotografie (rodzaj, miejsce przechowywania, sygnatury)

Arch. Fot. BBiDZ w Olsztynie nr neg. 539, 552.

24. Uwagi różne

25. Wypełnił **B. Janiszewska**

1980/

26. Sprawdził

27. Załączniki