

1. Obiekt

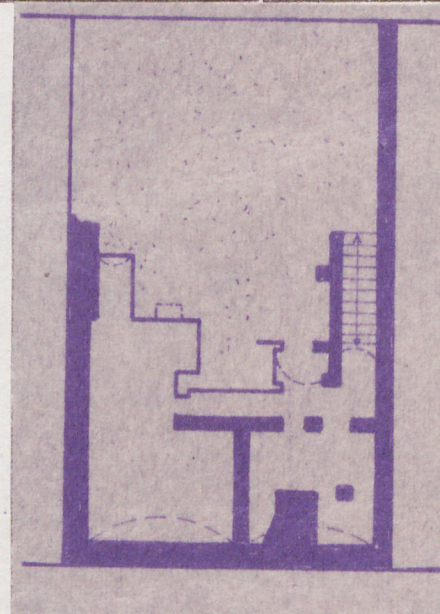
KAMIENICZKA ul. Kołłątaja nr 19

2. Czas powstania

I poł. XIX w.

3. Miejscowość

OLSZTYN



4. Adres

ul. Kołłątaja 19

nr hipoteczny

5. Przynależność administracyjna

województwo olsztyńskie

gmina m. OLSZTYN

6. Poprzednie nazwy miejscowości

Allenstein, dawna ul. Krzywa

7. Przynależność administracyjna
przed 1 VI 1975

województwo olsztyńskie

powiat olsztyński

8. Właściciel i jego adres

Skarb Państwa

9. Użytkownik i jego adres

MZBM, ADM nr 5

10. Rejestr zabytków

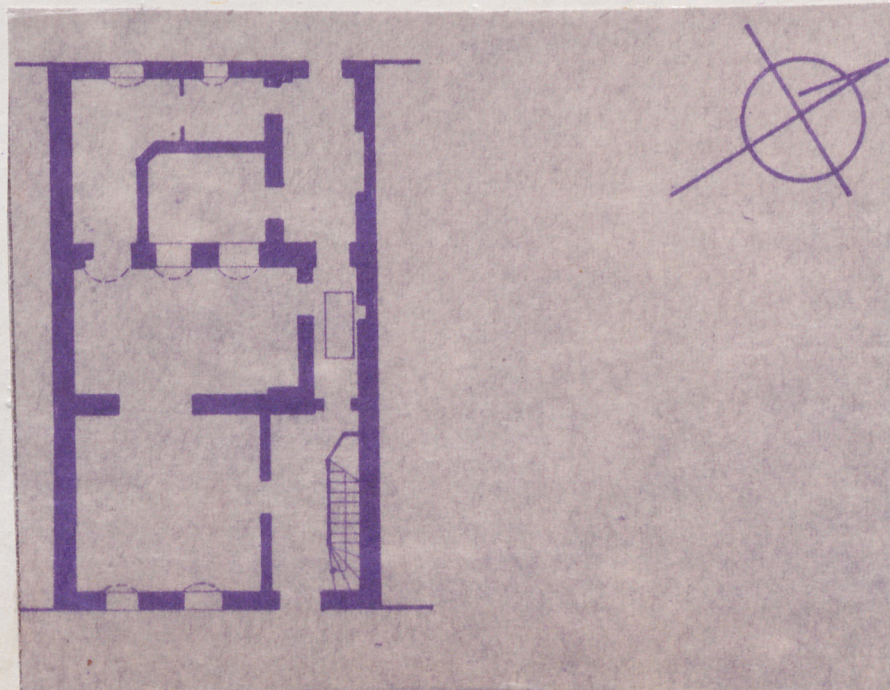
Nr 1212

8.06.1958

data 1957r.



autor zdjęć
data wykonania BBiDZ w Olsztynie
miejsce przechowywania negatywów
Sliwiński 1984r



12. Autorzy, historia obiektu, określenia stylu.

Kamieniczka klasycystyczna, wzniesiona w I poł. XIX w. W II poł. XIX w. dobudowano pomieszczenia gospodarcze od strony ul. Podwale włączając je w kubaturę budynku. Rekonstrukcja w 1957r. Obecnie zawiera w każdej kondygnacji pomieszczenia mieszkalne.

13. Opis (sytuacja, materiał i konstrukcja, rzut, bryła, elewacje, dach, wnętrze wyposażenie, instalacje)

Budynek usytuowany kalenicą w zwartej zabudowie zachodniej pierzei ul. Kołłątaja.

Murowany z cegły na fundamentach z cegły i kamienia polnego pochodzących z XVIII w. Ściany obustronnie pokryte tynkiem wapiennym. Stropy, schody, podłogi, stolarka drzwiowa i okienna - drewniane. W przyziemiu progi - lastriko. Więźba dachowa drewniana, konstrukcji krokwiowej na belkach poszerzone nasuwnicami od ul. Podwale. Dachówka ceramiczna holenderka na ołaczeniu z desek. Założony na planie trapezu. Trójtaktowy z boczną sienią przelotową i klatką schodową w I trakcie. W II trakcie świetlik. Dwukondygnacyjny, częściowo podpiwniczony. Piwnice występują tu tylko na głębokości dwóch pierwszych traktów. Część budynku dobudowana od strony ul. Podwale nie posiada podpiwniczenia. Komory piwniczne murowane z kamienia polnego i cegły ceramicznej na zaprawie wapiennej, sklepienie pełną beczką. W każdej kondygnacji prostokątne, kryte belkowanymi sufitami pomieszczenia mieszkalne. Elewacja frontowa trójosiowa, boniowana z dwoma rzędami prostokątnych otworów okiennych i jednym prostokątnym otworem drzwiowym w przyziemiu. Otwory obramowane profilowanymi opaskami wykonanymi w tynku. Pod oknami I piętra - płyciny. Nad drugą kondygnacją - facjata akcentująca oś środkową kamieniczki. Wieńczona trójkątnym tympanonem obrzeżonym profilowanym gzymsem. W tympanonie - rozeta. Ściany boczne przylegają do sąsiednich kamieniczek /nr 18 i 20/. Elewacja tylna - trójosiowa. W przyziemiu prostokątne otwory okienne i otwór drzwiowy, wyżej - 3 kwadratowe okna. Pod okapem gzyms wieńczący. Ściany świetlika otynkowane prostokątnymi otworami okiennymi, w dwóch bocznych ścianach po dwa małe okienka.

Dach dwuspadowy, poszerzony po obu stronach świetlika o dwa daszki pulpitowe.

Facjata kryta również daszkiem dwuspadowym.

Instalacje : elektr., wodno-kan., gaz, piece.

14. Kubatura 1241 m ³	15. Powierzchnia użytkowa 244 m ²	16. Przeznaczenie pierwotne mieszkalne i gospodarcze	17. Użytkowanie obecne mieszkalne
18. Prace budowlane i konserwatorskie, ich przebieg i dokumentacja W 1957r. przeprowadzono częściowy remont, naprawiono dach, odnowiono elewacje, wymieniono instalacje.		19. Stan zachowania (fundamenty, ściany zewnętrzne, ściany wewnętrzne, sklepienia, stropy, konstrukcje dachowe, pokrycie dachu, wyposażenie i instalacje) Stan zachowania dostateczny : - ściany zewnętrzne odrapane - 20% zniszcz., - stropy drewniane zużyte - 20% zniszcz., - konstrukcja dachowa - 15% zniszcz., - zużyte podłogi 20% zniszcz.-	
20. Najpilniejsze postulaty konserwatorskie Potrzebny kapitalny remont dachu, stropów, podłóg oraz powierzchni i ścian nośnych.			

21. Akta archiwalne (rodzaj akt, numer i miejsce przechowywania)

Akta różne od 1945r. WKZ Olsztyn,
Orzeczenie techniczne, Archiwum PKZ Olsztyn nr 1224
Inwentaryzacja architektoniczna, Archiwum PKZ Olsztyn
nr 1221.

23. Źródła ikonograficzne i fotografie (rodzaj, miejsce przechowywania, sygnatury)

Arch. Fot. BBiDZ w Olsztynie, nr neg. 544, 517, 539,
565

22. Bibliografia

- A. Wakar, Olsztyn 1353-1945 t. I. 136
- H. Domańska, Opracowanie historyczne m. Olsztyna
PKZ O/Gdańsk 1975r. s. 60,
- L. Czubieli i T. Domagała, Zabytkowe ośrodki miejskie
Warmii i Mazur, Olsztyn 1969r. s. 235,
- Z. Białkiewicz, Katalog Zabytków sztuki pow. i m.
Olsztyna s. 46,
- J. Wańkowska, Rozpoznanie architektoniczne, Olsztyn-
Podwale 1, Okopowa 10, 12 PKZ Gdańsk 1977 s. 19,

~~Arch. Fot~~

24. Uwagi różne

25. Wypełnił

B. Janiszewska

1980/

26. Sprawdził

27. Załączniki