

1. Obiekt

KAMIENICA

2. Czas powstania

1888r.

3. Miejscowość

OLSZTYN

6361

11. Zdjęcia, rzut, przekrój, sytuacja, orientacja



4. Adres ul. Kolejowa 16

KW. [REDACTED]

nr hipoteczny Dz.nr. 20-180

5. Przynależność administracyjna

województwo Warmińsko-Mazurskie

gmina Olsztyn

6. Poprzednie nazwy miejscowości

Allenstein

7. Przynależność administracyjna

województwo Olsztyńskie

powiat Olsztyn

8. Właściciel i jego adres

Współwłasność: mieszkańcy,
Gmina Olsztyn-ZBK 1

9. Użytkownik i jego adres

Współwłasność: mieszkańcy,
Gmina Olsztyn-ZBK 1

10. Rejestr zabytków

Nr A-1797 data 22.11.1989

Kolejowa- ulica przy trakcie barczewskim. Ze względu na budowę rozległego torowiska w rejonie dworca osobowego i towarowego, tradycyjny bieg tego traktu dzisiejszą ulicą Dąbrowszczaków i dalej- musiał być teraz ograniczony do jednego z dwóch wariantów, mianowicie wzdłuż dzisiejszej ulicy Kolejowej. Z tego wynika, że wszystkie trzy drogi wylotowe z Olsztyna w kierunku północnym i północno-wschodnim, tj. na Dobre Miasto, Lidzbark Warmiński i Barczewo, po uruchomieniu linii kolejowej musiano skierować na drugą stronę torów wspólnym strumieniem, poprzez jeden tylko przejazd kolejowy prowadzący na dzisiejsze Zatorze, który znajdował się w przedłużeniu ulicy 1 Maja. Taka sytuacja miała trwać przez okres piętnastu lat- dopiero bowiem jesienią 1887r. oddano do użytku most nad torami kolejowymi (długości 40 m), którym skierowano ruch kołowy do Barczewa od ulicy Dąbrowszczaków poprzez ulicę Zientary-Malewskiej, czyli tradycyjną trasę, chociaż nieco teraz skorygowaną. Zaraz po tym fakcie nastąpiło pewne ożywienie inwestycyjne w rejonie styku ulicy Kolejowej z ulicą Zientary-Malewskiej,

SYTUACJA: kamienica dwukondygnacyjna posadowiona kalenicowo do linii torów kolejowych, dwukondygnacyjna. Usytuowana w pierzei północnej zabudowy ulicy Kolejowej. Zwrócona kalenicowo do ulicy od której dzieli ją chodnik. Oś podłużna budynku przebiega na linii północny- wschód, południowy- zachód. Budynek posadowiony jest na niewielkim spadku terenu w kierunku pn- zach. Od strony elewacji tylnej piwnice wykorzystane na pomieszczenia użytkowe. Przejazd pomiędzy budynkami brukowany.

MATERIAŁ I KONSTRUKCJA: kamienica dwukondygnacyjna z częściowo mieszkalnym poddaszem. Po środku dłuższych elewacji obustronny trójkondygnacyjny ryzalit, kryty oddzielnym dwuspadowym dachem. Wzniesiona na wysokich kamiennych fundamentach z cegły ceramicznej pełnej, obustronnie tynkowana. Kamienica jest w pełni podpiwniczona. Nad piwnicą sklepienie ceramiczne odcinkowe wsparte na ściankach działowych. Wtórne podziały piwnic. Nad pozostałymi kondygnacjami stropy drewniane ze ślepym pułapem. Podsufitka tynkowana na trzcinie. Więźba dachowa drewniana, o konstrukcji krokwiowo- stolcowej dwuspadowa, oparta na ściankach kolankowych i ścianach zabudowanego poddasza. Kalenica ryzalitu prostopadła do kalenicy bryły głównej. Pokrycie dachu dachówką ceramiczną holenderką na łątach i deskowaniu. Wejście do budynku z obu ścian szczytowych: pn- wsch. i pd- zach. Schody: do budynku w elewacji pn- wsch. gładź cementowa, przed elewacją pd- zach. w naprawie. Do piwnic drewniane. Na kondygnacje mieszkalne: schody drewniane, policzkowe, dwubiegowe. Spoczniki pomiędzy kondygnacjami konstrukcji drewnianej, oddzielone od okien balustradą z tralek, taką samą jak przy schodach. Balustrady schodów z toczonych tralek. Początek i koniec biegu schodów akcentuje słupek ozdobnie toczony. Podłogi: w piwnicach posadzka, w klatce podłoga z desek, w mieszkaniach podłogi deskowe. Stolarka okienna drewniana, wymieniona po 1945 r.: okna skrzynkowe, dwudzielne, czteropodziałowe, bez zdobień. W klatce schodowej skrzydła okien domykane do słupka. Drzwi prowadzące do obu sieni: historyczne, dwuskrzydłowe, ramowo- płycinowe, nadproże wydzielone profilowanym ślemieniem przeszklone. Listwa przyrytkowa drzwi w formie dwu pilasterków o kanelowanych trzonach, na cokolikach z głowicą. Drzwi wewnętrzne, do lokali mieszkalnych i wewnątrz mieszkań: jednoskrzydłowe, ramowo- płycinowe bez zdobień, ościerznice profilowane.

RZUT: budynek na planie prostokąta z obustronnym ryzalitem po środku. Układ wnętrza dwu i pół- traktowy z dwiema odrębnymi klatkami schodowymi dostępnymi z szczytów budynku.

14. Kubatura	15. Powierzchnia użytkowa	16. Przeznaczenie pierwotne	17. Użytkowanie obecne
1990, 0m3	496, 0m2	mieszkalne	mieszkalne
18. Prace budowlane i konserwatorskie, ich przebieg i dokumentacja Budynek nie remontowany, poza doraźnymi pracami wynikającymi z eksploatacji. Brak dokumentacji z przebiegu prac.		19. Stan zachowania (fundamenty, ściany zewnętrzne, ściany wewnętrzne, sklepienia, stropy, konstrukcje dachowe, pokrycie dachu, wyposażenie i instalacje) Widoczne rysy pionowe na ścianach zewnętrznych. Stolarka w budynku zniszczona: okna nieszczelne, drzwi z ubytkami, nie szczelne, wyeksploatowane. Nadproża wtórne. Podłogi: deskowe i schody wyeksploatowane. Dach: pokrycie dachu nie szczelne, w partii kominów i styku ryzalitów z korpusem głównym więźba dachowa zawilgocona, z wykwitami grzyba, pleśni i wilgoci. Elewacje od dawna nie remontowane, ubytki tynków istwarzają zagrożenie dla wystroju	
20. Najpilniejsze postulaty konserwatorskie Należy w trybie pilnym zaplanować remont budynku z odnowieniem elewacji. Należy przed zimą wykonać zabezpieczenie dachu przed działaniem wód opadaowych.			

21. Akta archiwalne (rodzaj akt, numer i miejsce przechowywania)

J. Sikorski, W.Chodkowska: Szczegółowe studium historyczno-urbanistyczne północnej dzielnicy miasta Olsztyna, opracowanie MKZ Olsztyn 1997r

24. Uwagi różne

25. Opracowanie karty ewidencyjnej

tekst mgr Wiesława Chodkowska, listopad. 2002r

imię, nazwisko, data, podpis

plany, rysunki mgr Wiesława Chodkowska, listopad. 2002r

imię, nazwisko, data, podpis

zdjęcia fotogr. mgr Wiesława Chodkowska, listopad. 2002r

imię, nazwisko, data, podpis

miejsce przechowywania negatywów W/O SOZ, Olsztyn

KARTA PO WYPEŁNIENIU PODLEGA OCHRONIE NA PODSTAWIE
PRZEPISÓW PRAWA AUTORSKIEGO

22. Biblioteka

- Allenstein in 144 Bildern, Leer 1999r.
- Bonk H., Geschichte der Stadt Allenstein, Allenstein 1914.
- Dethlefsen R., Die Bau- und Kunstdenkmäler von Ostpreussen, Königsberg 1933.
- Funk A., Geschichte der Stadt Allnstein von 1348 bis 1943, Aalen 1979.
- Piechocki S. Z dziejów olsztyńskich ulic, Olsztyn 1998r.
- Wakar A., Olsztyn 1353- 1945, Olsztyn 1971r.

26. Adnotacje o inspekcjach, informacje o zmianach (daty, imiona i nazwiska wypełniających)

26. Załączniki

Wkładki: 4

1. Miejscowość.....	5. Obiekt (nazwa jak w karcie)	6. Zawartość wkładki (nazwa materiału uzupełniającego)
2. Gmina		
3. Powiat		
4. Województwo.....		
OLSZTYN.....	KAMIENICA	Historia obiektu Dok p- kt 12
Olsztyn.....	Kolejowa 16	
Olsztyn.....		
Warmińsko- Mazurskie.....		

Dok:

ale na rozbudowę węzła drogowego w tym miejscu (ulice Żeromskiego i Limanowskiego, a nieco dalej - Niedziałkowskiego) trzeba było poczekać jeszcze około dwudziestu lat- do początków XXw.

Ulica Kolejowa- Eisenbahnstrasse- na swym końcowym odcinku przy wiadukcie drogowym nad torami, została zabudowana czterema luźno stojącymi budynkami (nr: 14-17). Powstały one tutaj zaraz po 1887r., gdy wiadukt oddano do użytku. Zamieszkiwali je pracownicy kolejowi. Piąty budynek (nr: 10) stał w oddaleniu od tamtych- w połowie odcinka między wylotami ulic Okrzei i Wyspiańskiego. Należał do właściciela stojącej nieopodal cegielni Otto Naujacka (cegielnia eksploatowała miejscowe pokłady gliny obcinając pobliskie zbocza).

W latach 1900-1905 w rzędzie tamtych budynków stanął kolejny, ale pełniejszą zabudowę ulicy, z równoczesną likwidacją cegielni, podjęto dopiero na przełomie lat dwudziestych i trzydziestych. Dotyczyło to północnej strony ulicy na wspomnianym wyżej odcinku między ulicami Okrzei i Wyspiańskiego. Trzy budynki zrealizowała tu spółdzielnia Wohnungsbaugenossenschaft (nr: 6, 9, 10), pozostałe- inwestorzy prywatni.

mgr Wiesława Chodkowska, listopad 2002r

Wkładkę założył:

(imię, nazwisko, data)

MKZ Olsztyn

Miejsce przechowywania negatywów



1. Miejscowość.....	5. Obiekt (nazwa jak w karcie)	6. Zawartość wkładki (nazwa materiału uzupełniającego)
2. Gmina.....		
3. Powiat.....		
4. Województwo.....		
OLSZTYN	KAMIENICA Kolejowa 16	Opis obiektu Dok p- kt 13

Dok:

BRYŁA: dwukondygnacyjna, z obustronnym ryzalitem po środku. Kryta dwuspadowym dachem, ryzalit kryty oddzielnym dwuspadowym dachem.

ELEWACJE: Kamienny cokół częściowo przykryty cementowym tynkiem. Elewacje dłuższe frontowa i tylna: 6- osiowe: 2+2+2. Elewacje boczne, szczytowe 3- osiowe, z drzwiami do klatek schodowych na osi. Elewacje obwiedzione i podzielona horyzontalnie pasmami gzymsu: kordonowego i podokiennego. Pas między gzymsami podzielony wertykalnie pilasterkami na przedłużeniu opasek wokół okien. Otwory obramione profilowanymi opaskami wykonanymi w tynku. Opaski okien parteru ze zwornikami. W ryzalicie okna zaakcentowane pilasterkami. W drugiej kondygnacji pilasterki dźwigają belkowanie zwieńczone trójkątnym tympanonem. W trzeciej kondygnacji ryzalitu para okien zamkniętych półkoliście. Nad oknami drugiej kondygnacji odcinkowe naczółki oparte na konsolkach. W płycinach międzykondygnacyjnych i w zwieńczeniu okien drugiej kondygnacji motyw stylizowanej wici roślinnej. Szczyty przy skrajnych krokwiach wypełnia motyw snycerski. Dekoracyjne oparcowanie elewacji wyróżnia kamienicę spośród sąsiedniej zabudowy.

WYPOSAŻENIE: piece kaflowe bez zdobień, balustrady schodów i spoczników.

INSTALACJE: elektryczna, wod- kan. i piece.

mgr Wiesława Chodkowska, listopad 2002r

Wkładkę założył:

(imię, nazwisko, data)

MKZ Olsztyn

Miejsce przechowywania negatywów



1. Miejscowość	OLSZTYN	4. Obiekt (nazwa jak w karcie)	5. Zawartość wkładki (nazwa materiału uzupełniającego)
2. Gmina	Olsztyn	KAMIENICA	Spis fotografii
3. Powiat	Olsztyn	Kolejowa 16	
4. Województwo	Warmińsko- Mazurskie		

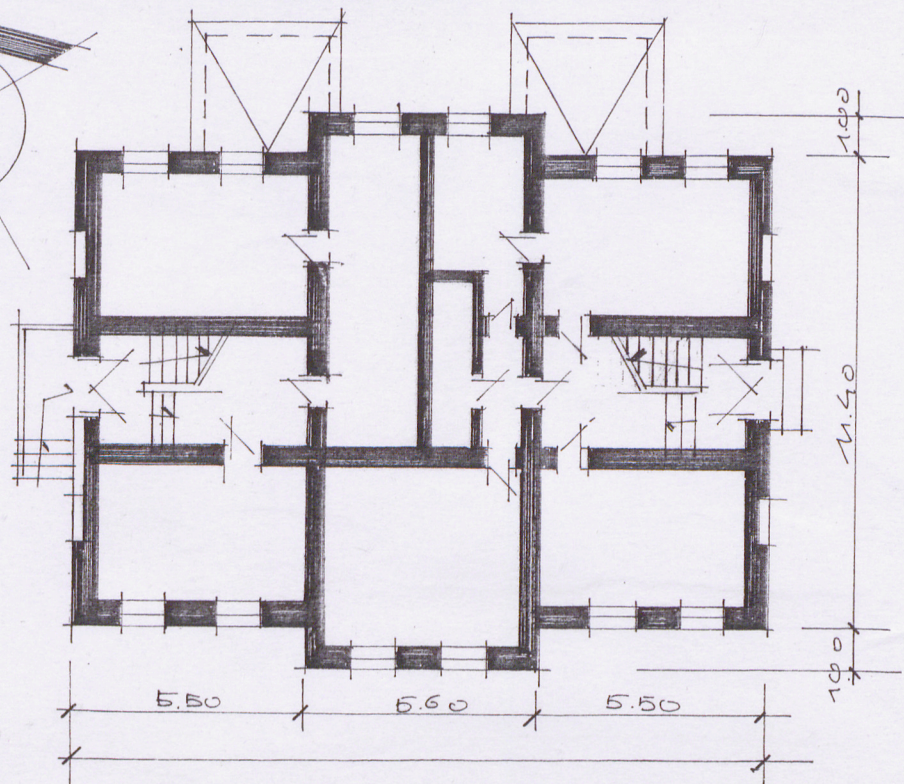
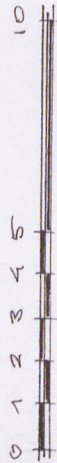
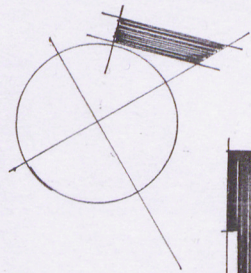
SPIS FOTOGRAFII:

- 1- 2. Widok na elewację frontową pd- wsch.
3. Widok na elewację tylną.
4. Elewacja szczytowa pn- wsch.
5. Elewacja szczytowa pd- zach.
- 6- 7. Ozdobny detal w ryzalicie frontowym.
- 8- 9. Schody w sieni, zachowana balustrada z tralek.
10. Drzwi do sieni.
11. Spocznik schodów zabezpieczony balustradą w miejscu okna.
12. Widok na wieżbę dachową.
13. Piwnice.

Wkładkę założył: mgr Wiesława Chodkowska, listopad 2002r

Miejsce przechowywania negatywów: MKZ Olsztyn

OLSZTYN ul KOLEJOWA 16



1. Miejscowość	OLSZTYN	4. Obiekt (nazwa jak w karcie)	5. Zawartość wkładki (nazwa materiału uzupełniającego)
2. Gmina	Olsztyn	KAMIENICA	Serwis fotograficzny
3. Powiat	Olsztyn	Kolejowa 16	
4. Województwo	Warmińsko- Mazurskie		



Wkładkę założył: mgr Wiesława Chodkowska, listopad 2002r

Miejsce przechowywania negatywów: MKZ Olsztyn

