

1. Obiekt

WIEŻA PN.-ZACH. (WIEŻA KOPERNIKA)

2. Czas powstania

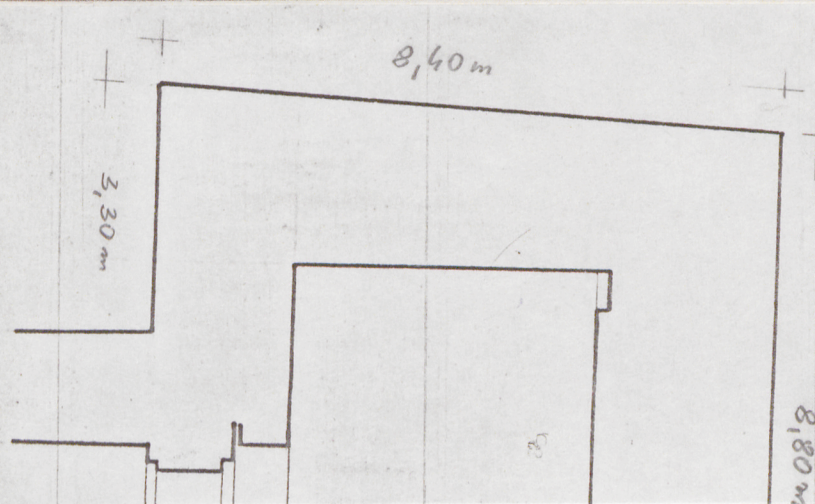
przed 1400

3. Miejscowość

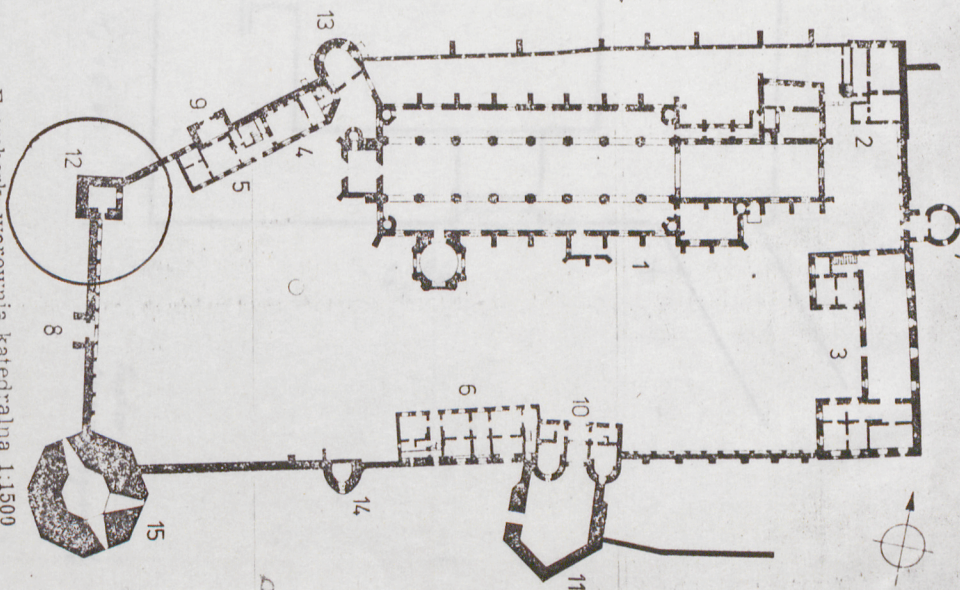
F R O M B O R K

325/10

11. Zdjęcia, plan sytuacyjny, rzuty



Frombork, warownia katedralna 1:1500
1. kościół katedralny, 2. kapituła, 3. pałac biskupi, 4. dom kusio-
sza, 5. kurtia N.P. Marii Wniebowziętej, 6. nowa wieża, 7. ba-
sila wsch., 8. brama zach., 9. kurtia pn., 10. brama pd., 11. pozosta-
łości barbakanu, 12. wieża pn.-zach., 13. baszta kusiodzi, 14. baszta
prochowa, 15. oktagonalna wieża artyleryjska



4. Adres

Frombork
ul. Katedralna 8

nr hipoteczny

5. Przynależność administracyjna

województwo elblaskie

gmina Frombork

pow. BRANIEWO

6. Poprzednie nazwy miejscowości

Castrum Dominae Nostrae

Frauenburg

7. Przynależność administracyjna

przed 1.VI.1975 r.

województwo olsztyńskie

powiat braniewski

8. Właściciel i jego adres

Muzeum Mikołaja Kopernika
ul. Katedralna 8
Frombork

9. Użytkownik i jego adres

Muzeum Mikołaja Kopernika
ul. Katedralna 8
Frombork

10. Rejestr zabytków

N543)58 Olsztyn data 1958

F/3

15.10.1958

autor zdjęć
data wykonania
miejsce przechowywania negatywów

1. Obiekt

WIEŻA PN.-ZACH. (WIEŻA KOPERNIKA)

325/10

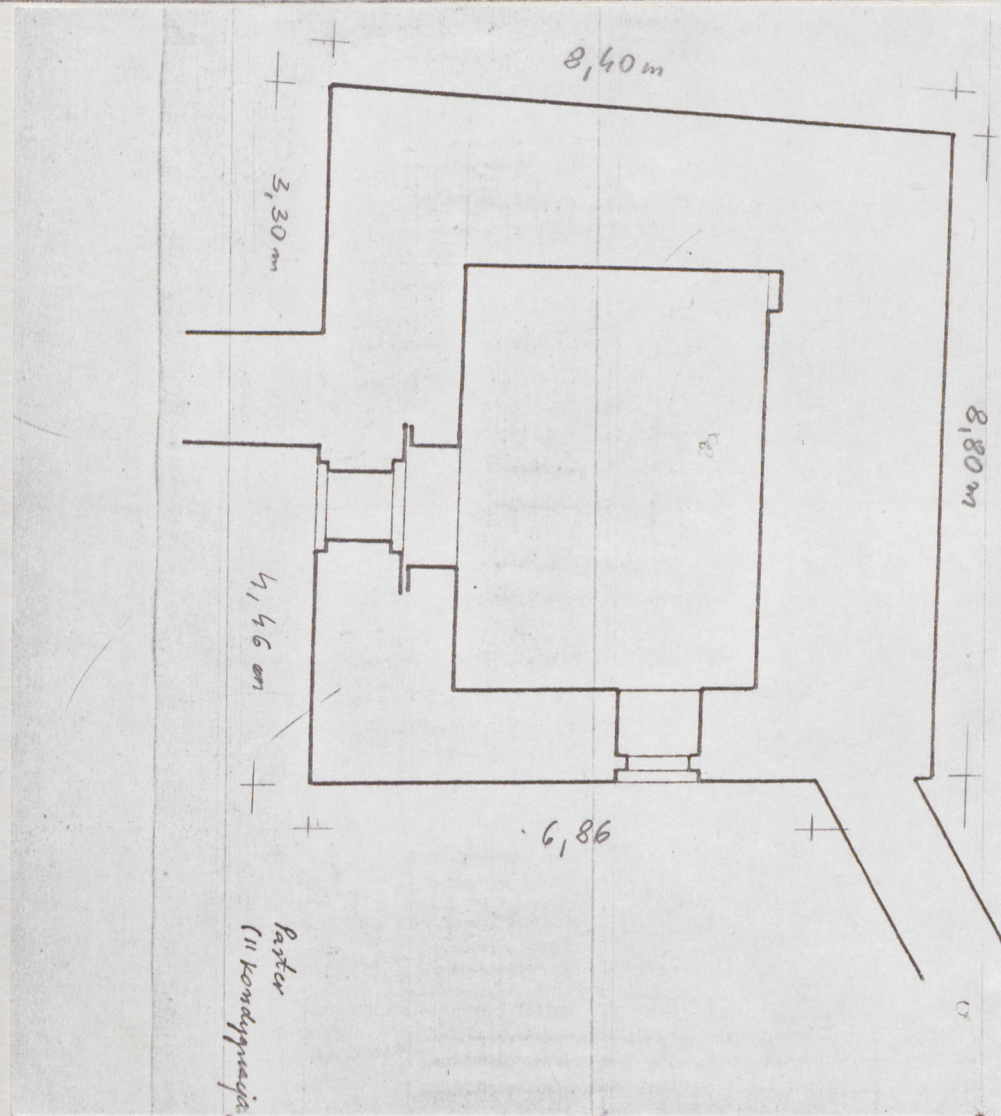
2. Czas powstania

przed 1400

3. Miejscowość

F R O M B O R K

11. Zdjęcia, plan sytuacyjny, rzuty



4. Adres

Frombork
ul. Katedralna 8

nr hipoteczny

5. Przynależność administracyjna

województwo elbląskie

gmina Frombork

pow. BRANIEWO

6. Poprzednie nazwy miejscowości

Castrum Dominae Nostrae
Frauenburg

autor zdjęć
data wykonania
miejsce przechowywania negatywów

12. Autorzy, historia obiektu, określenia stylu.

Gotycka. Jest najstarszym elementem zach. odcinka fortyfikacji Wzgórza Katedralnego, wzniesiona jeszcze przed r.1400. W k. XV w. nadbudowana o jedną kondygnację. Od r.1499 wymieniana jako częściowo mieszkalna. Od r.1504 przechodzi na własność Mikołaja Kopernika stanowiąc jego kurię wewnętrzną. Wieżę tą Kopernik posiadał do końca życia (1543). W aktach kapituły nazywana od r. 1610 Wieżą Kopernika. Po zniszczeniach 1626 r. remontowana przez kanonika E.P.Nenchena, a w r. 1738 gruntownie przebudowana przez kanonika M.A.Schulza. Przebudowywana kolejno: 2 poł. XVIII w., 1806 i 1812, kiedy usunięto dwie kondygnacje drewnianych ganków łączących wieżę z bramą zach. W r.1813 przechodzi na własność Liceum Hozjanum w Braniewie. Po r.1843 przeznaczona do rozbiórki. Uratowana jako pamiątka po domniemanym obserwatorium Kopernika i włączona do dobudowanego od str.pd. budynku biblioteki kapitulnej. Remontowana jeszcze w l.1870,1897 i 1932-36. W r.1912 z inicjatywy kanonika E. Brachvogla wewnątrz wieży adaptowano na Muzeum Kopernika. Spalona w r.1945.-

13. Opis (sytuacja, materiał i konstrukcja, rzut, bryła, elewacje, dach wewnątrz wyposażenie, instalacje)

Sytuacja: Usytuowana w pn.-zach. narożniku systemu obronnego Wzgórza Katedralnego. Materiał i konstrukcja: Murowana z cegły w wątku gotyckim. Stropy i schody drewniane. Rzut i bryła: Zbudowana na planie kwadratu, czterokondygnacyjowa. Elewacje w najwyższej kondygnacji trzyosiowe (elewacja wsch. dwuosiowa), opasane od str. dziedzińca dwoma kondygnacjami drewnianych ganków obronnych z których wejścia w ostrołukowych blendach do wnętrza na drugiej i trzeciej kondygnacji. Nadproża okien i drzwi zamknięte łukami odcinkowymi. Wejście do przyziemia w elewacji pd. zwieńczone półkoliście. W elewacji wsch. zejście po drewnianych schodach do piwnicy. W elewacjach pn. i zach. wąskie otwory strzelnicze, we wnętrzu szeroko rozglifione, usytuowane przemiennie na drugiej i trzeciej kondygnacji. Najwyższa kondygnacja oddzielona w elewacji pd. drewnianą odsadzką. Nad oknami tej ~~elewacji~~ kondygnacji w elewacji zach. na krańcach dwie tynkowane tarcze. Dach namiotowy kryty dachówką rzymską na konstrukcji drewnianej. Zwieńczony kutym, metalowym symbolem układu heliocentrycznego. Wnętrze jednotraktowe, podpiwniczone. Przyziemie i piwnice sklepienie kolebkowo. W niektórych glifach drzwiowych zachowane są we wnętrzu ślady polichromii. Kondygnacja przyziemia zaadaptowana na Pracownię Uczzonego Doby Renesansu, mającą przypominać pracownię Kopernika. Stolarka okienna i drzwiowa drewniana. Okna najwyższej kondygnacji oszklone szkłem klasztornym. Instalacja elektryczna.-

14. Kubatura 1216 m ³	15. Powierzchnia użytkowa 300 m ²	16. Przeznaczenie pierwotne obronne	17. Użytkowanie obecne muzealne
18. Prace budowlane i konserwatorskie, ich przebieg i dokumentacja <u>1947-8 r.-</u> Rozebrano ruinę dobudowanej do wieży biblioteki kapitulnej. Zachowane mury obwodowe wieży zabezpieczono staraniem Związku Historyków Sztuki i Kultury. <u>1951-3 r.-</u> Remont wyk. przez Zjednoczenie Budownictwa Miejskiego w Elblągu w.g. projektu opracowanego na Wydz.Arch.PW. <u>1961-5 r.-</u> Remont kapitalny połączony z całkowitą przebudową wewnątrz wyk. przez PP.PKZ O.Gdańsk w.g. projektu opracowanego na Wydziale Architektury PW. <u>1983-4 r.-</u> Adaptacja przyziemia na Pracownię Uczzonego Doby Rnnesansu wyk. w.g. koncepcji opracowanej w Muzeum, przez Zakład Malarstwa F.Guziaka z Braniewa.		19. Stan zachowania (fundamenty, ściany zewnętrzne, ściany wewnętrzne, sklepienia, stropy konstrukcje dachowe, pokrycie dachu, wyposażenie i instalacje) Stan zachowania dobry.-	
20. Najpilniejsze postulaty konserwatorskie			

21. Akta archiwalne (rodzaj akt, numer i miejsce przechowywania)

22. Bibliografia

Boetticher A., Die Bau und Kunstdenkmäler der Provinz Ostpreussen. H.IV. Das Ermland. Königsberg 1894, s.79.

Brachvogel E., Die Sternwarte des Copernicus in Frauenburg. ZGAE.Bd.27.Braunsberg 1942, s.340-351.

Czubiel L., Zabytki Fromborka. Komentarze Fromborskie.Z.2. Frombork 1968, s.39-40.

Dittrich F., Der Dom zu Frauenburg. ZGAE.Bd.18.Braunsberg 1911-1913.

Katalog Zabytków Sztuki. Województwo elbląskie.Braniewo, Frombork, Orneta i okolice. Warszawa 1980, s.98.

23. Źródła ikonograficzne i fotografie (rodzaj, miejsce przechowywania, sygnatury)

24. Uwagi różne

25. Wypełnił

mgr Tadeusz Piaskowski

.....
imię i nazwisko

data III 1986 r.

26. Sprawdził

.....
imię i nazwisko

data

27. Załączniki

1. Miejscowość

2. Obiekt (nazwa jak w karcie)

3. Zawartość wkładki (nazwa obiektu lub materiału uzupełniającego)

FROMBORK woj.elbląskie

WIEŻA PN.-ZACH.
(WIEŻA KOPERNIKA)

cd. zdjęcia



Wkładkę założył: mgr Henryk Szkop XII.1989 r.
(imię, nazwisko, data)

Miejsce przechowywania negatywów:.....

1. Miejscowość

2. Obiekt (nazwa jak w karcie)

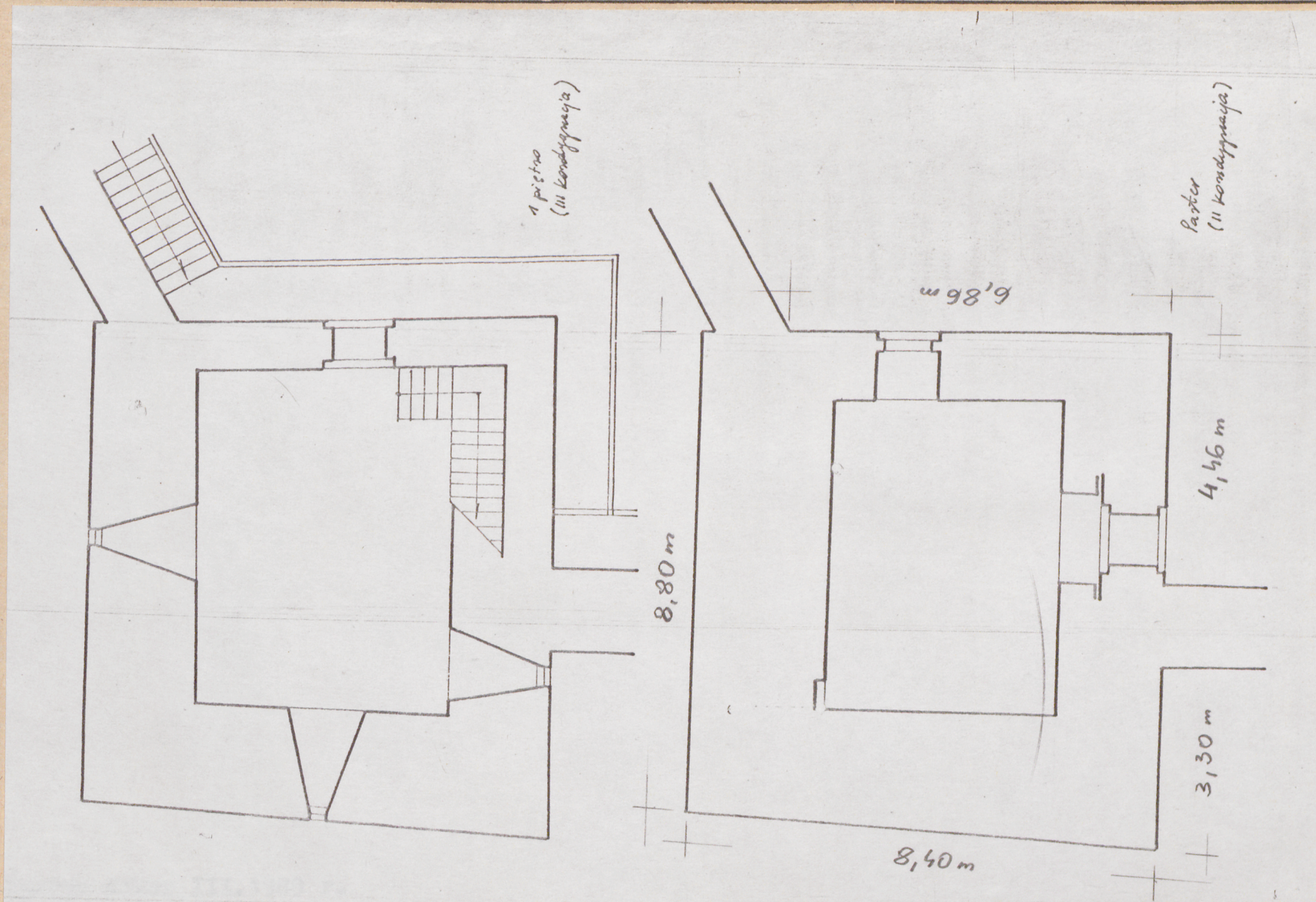
3. Zawartość wkładki (nazwa obiektu lub materiału uzupełniającego)

FROMBORK woj. elbląskie

WIEŻA PN.-ZACH.
(WIEŻA KOPERNIKA)

cd. rzuty

skala 1:100



Wkładkę założył: mgr

(imię, nazwisko, data)

Miejsce przechowywania negatywów:.....

Wzór ODZ 1978 r.

WKŁADKA DO KART

I. Miejscowość

FROMBORK woj. elb

skala 1:100

Wkładkę założył: mgr Henryk Szkop III.1989 r.
(imię, nazwisko, data)

Miejsce przechowywania negatywów:.....

Wzór ODZ 1978 r.

1. Miejscowość

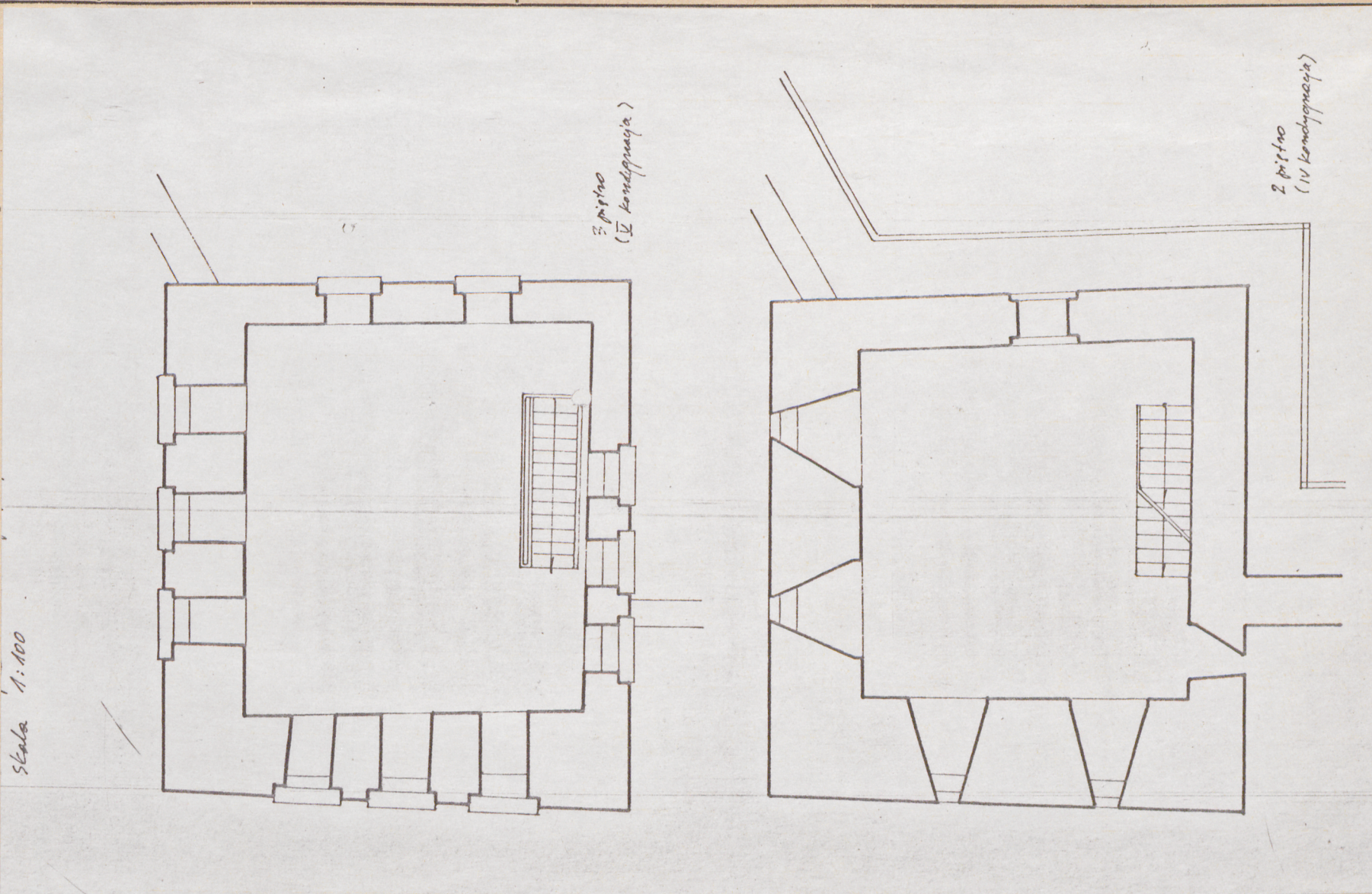
FROMBORK woj. elbląskie

2. Obiekt (nazwa jak w karcie)

WIEŻA PN.-ZACH.
(WIEŻA KOPERNIKA)

3. Zawartość wkładki (nazwa obiektu lub materiału uzupełniającego)

cd. rzuty

Wkładkę założył: mgr Henryk Szkop III.1986 r.
(imię, nazwisko, data)

Miejsce przechowywania negatywów:

Wzór ODZ 1978 r.