

KARTA EWIDENCYJNA ZABYTKU NIERUCHOMEGO WPISANEGO DO REJESTRU ZABYTKÓW

1. Nazwa

DOM

2. Czas powstania

1905 r.

3. Miejscowość

OLSZTYN

6359

4. Adres

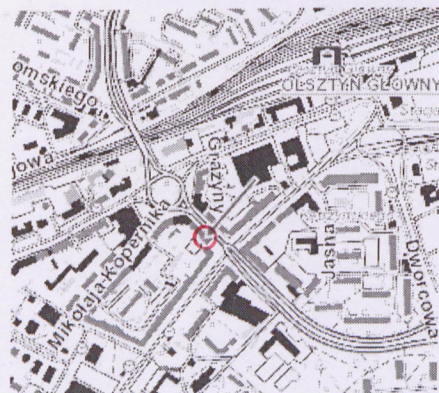
Ul. Kętrzyńskiego 6

nr ewidencyjny działki obręb 73, dz. nr 3

nr księgi wieczystej

11. Materiały graficzne

fot. elewacja frontowa i boczna



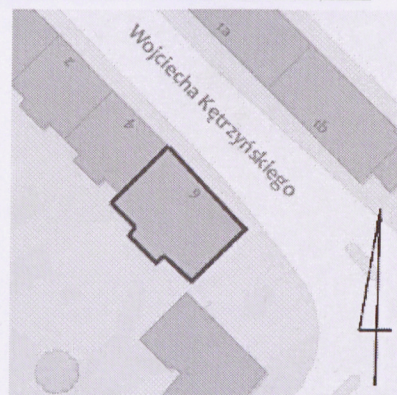
Plan orientacyjny

1: 10 000



Plan sytuacyjny

1:1000



5. Przynależność administracyjna

województwo warmińsko-mazurskie

powiat olsztyński

gmina Olsztyn

6. Współrzędne geograficzne

N: 53°46'58,78", E: 20°29'37,6"

7. Poprzednie nazwy miejscowości

Allenstein

8. Właściciel i jego adres

Gmina Olsztyn

Pl. Jana Pawła II 1, 10-101 OLSZTYN

własność prywatna

9. Użytkownik i jego adres

Gmina Olsztyn

Pl. Jana Pawła II 1, 10-101 OLSZTYN

własność prywatna

10. Formy ochrony

Rejestr zabytków: nr A-2554
decyzja z dnia 19 października 1988 r.

Rozwój części miasta z obecnym Placem Bema, zlokalizowanym w północno-wschodniej części Olsztyna, w pobliżu dworca kolejowego nastąpił po doprowadzeniu do Olsztyna kolei w 1872r. W pierwszej kolejności zaczęto zabudowywać obecną ulicę Partyzantów (ówczesną Bahnhofstr. – ul. Dworcową), następnie Dąbrowszczaków (Kaiserstr. – ul. Cesarska). W roku 1889 przy ul. Piłsudskiego (ówczesnej Kleebergerstr. – ulicy Klebarskiej) oddano do użytku budynek tzw. Civil-Kasino, wyznaczając tym samym bieg nowej ulicy – ul. Kopernika (Kopernikus str.) – zaczynającej się przy tym budynku i kończącej się w pobliżu dworca, w miejscu styku ulic Partyzantów i ul. Kopernika, która na mapie z 1892r. jest już zaplanowana i wytyczona. Zbieg tych ulic, wraz z ulicą prowadzącą do dworca zakomponowano ok. 1900r. w formie placu, który otrzymał nazwę Placu Kopernika. Na planie z 1904r. widoczny jest plac na planie trapezu z pięcioma odchodzącymi od niego ulicami: podstawę stanowi ul. Partyzantów, dalej ul. Kopernika, Limanowskiego (ówczesna Hohenzollerndamm prowadząca ku północy), oraz niewielka ul. Stara Wartemborska (Alte Wartenburgerstr, obecnie nieistniejąca). W kierunku wschodnim wytyczono nową ulicę – ob. Kętrzyńskiego (wówczas Luisenstr. – ulicę królowej Luizy). Pierwszymi budynkami wzniesionymi przy Placu Bema były kamienice z numerami 3 i 4, wybudowane w latach 1904 i 1903, w 1905r. wzniesiono kamienicę pod nr 2. Pierwszymi obiektami wybudowanymi przy odchodzącej od placu ulicy Kętrzyńskiego (Luisenstr.) pod obecnym nr 2 i 4 (dawny nr 14 i 14 A), powstałe przed 1904r. Kamienica pod nr 6 (dawny nr 15) powstała jako następna, ok. 1905r. Nie jest znane nazwisko autora projektu. Przeznaczona była jako obiekt na wynajem. W kamienicy znajdowało się siedem mieszkań, każde z dwiema sypialniami. Dogodna, prestiżowa lokalizacja oraz niższe ceny wynajmu niż w pobliskich, reprezentacyjnych kamienicach przy Pl. Bema (do 1945 – Placu Kopernika) sprawiły, iż większość mieszkań była stale wynajmowana. W 1914r. właścicielką obiektu była Franziska Menzik, w 1927 ... C.D. ZAL. NR 4

Sytuacja: Kamienica położona jest w centrum miasta, kalenicowo do ul. Kętrzyńskiego, na osi N-S historycznie w zwartej pierzei, przy czym obecnie od str. wsch. brak zabudowy, istnieje tam skwer zieleni niskiej i wysokiej.

Materiał, konstrukcja, technika: Ściany: murowane z cegły ceramicznej pełnej, na zaprawie cementowo-wapiennej, otynkowane w partii I kondygnacji, wyżej w cegle licowej, wyprawy tynkarskie cementowo-wapienne. Budynek posadowiony bezpośrednio, na kamienno-ceglanych ławach fundamentowych; Stropy i sklepienia: stropy belkowe: nad piwnicami sklepienia ceglane, nad klatką schodową typu Kleina na belkach stalowych, na kondygnacjach o konstrukcji drewnianej z poszyciem z desek układanych na styk; Więźba dachowa: drewniana, płatwiowo-kleszczowa, dach 2-połaciowy, łamany o konstrukcji drewnianej z pełnym deskowaniem; Pokrycie dachu: pokryty w części mansardowej dachówką ceramiczną holenderką oraz w części płaskiej papą. Podłogi i posadzki: na klatce schodowej przyziemia posadzki z beżowo brązowych płytek ceramicznych, układanych w karo, podłogi w lokalach pierwotnie drewniane, obecnie wtórne panele, terakota, płyty wiórowe. Schody: na klatce schodowej drewniane z otynkowanymi policzkami i podniebieniem, z drewnianymi stopniami, drewnianymi podestami. Balustrady drewniane o toczonych tralkach i profilowaną poręczą oraz toczonym słupkiem początkowym. Stolarka okienna: niejednolita. W elewacji frontowej zachowane oryginalne okna skrzynkowe dwudzielne, czteropodziałowe, z profilowanym ślemieniem i ozdobną listwą przyrymową w formie kanelurowanych kolumniek z geometryczno-roślinnymi kapitelami. Zachowane jest też jedno oryginalne okno balkonowe na I kondygnacji. W elewacji tylnej częściowo zachowana oryginalna stolarka – okna skrzynkowe dwudzielne, czteropodziałowe i okna krosnowe jednodelne, dwupodziałowe, ze żłobkowanym ślemieniem i fazowanym słupkiem. Ponadto występują wtórne okna o szybach zespolonych. Okna klatki schodowej zostały zrekonstruowane w nawiązaniu do oryginalnej stolarki, lecz z szybą zespoloną. Okna w elewacji bocznej wtórne. Stolarka drzwiowa zewnętrzna: Drzwi frontowe oryginalne, płycinowo-ramowe, dwuskrzydłowe z nadświetłem, zdobione dekoracją snycerską w formie opierzenia elementami architektonicznymi i roślinnymi, w górnej cz. skrzydła oszklone; Drzwi od podwórza jednoskrzydłowe, zrekonstruowane, historyzujące; Drzwi wewnętrzne: na klatkach schodowych i do lokali drewniane, jedno- i dwuskrzydłowe o równych częściach, ramowo-płycinowe, płyciny pełne ze snycerką i oszklone bezbarwnym szkłem ornamentowym, lub szkłem z oryginalnym wzorem trawionym, częściowo pierwotne a częściowo zrekonstruowane. Wszystkie wtórne drzwi zostały zastąpione nowymi, wykonanymi ściśle na wzór historycznych, co pozwoliło stylistycznie ujednolicić stolarkę.

Rzut: Budynek założony na rzucie prostokąta, z ryzalitem na elewacji tylnej, 2,5-traktowy podłużny

Bryła zwarta, trzykondygnacyjna, z użytkowym poddaszem, podpiwniczona

Elewacje: Fasada: formy neorenesansowe, nawiązujące stylistycznie do tzw. renesansu północnego, 9-osiowa z wejściem ustawionym centralnie, przeparta rzędami otworów okiennych, tynkowana i boniowana do wysokości pierwszej kondygnacji, powyżej licowana okładziną ceramiczną z detalem opracowanym w tynku. Pod oknami dolnej kondygnacji szeroki cokół wyodrębniony gzymsem, ponad nim pod oknami umieszczone płyciny i ciągły gzyms podokienny. Dolna kondygnacja oddzielona gzymsem kordonowym. W górnych kondygnacjach okna obwiedzione profilowanymi opaskami, pod oknami 2. kondygnacji – odcinki gzymsu i prostokątne płyciny, pod oknami 3. kondygnacji – odcinki gzymsu wspartego na konsolkach. Ponad oknami 2. kondygnacji: w dwóch skrajnych osiach półkoliste frontony w dekoracją roślinną w polu, ponad oknami przylegających do nich osi trójkątne frontony z podobną dekoracją w polu. Ponad trzema otworami okiennymi w środkowych osiach opaski z klinem pozornym, nad i pod nimi szeroka tynkowana płaszczyzna. Ponad wszystkimi otworami okiennymi 3. kondygnacji opaski z klinem. Otwory okienne centralnej osi ślepe. Na 2. kondygnacji w 4. osi od południa okno balkonowe, balkon nie zachowany. Górną część elewacji na wysokości parapetów okien przecina płaska tynkowana listwa. Elewację wieńczy gzyms. W połaci dachowej od frontu cztery facjatki w północnej części. Wszystkie otwory okienne i otwór drzwiowy o wykroju prostokątnym. Elewacja tylna: 9-osiowa, z ryzalitem na osi, mieszczącym m.in. klatkę schodową, tynkowana płasko, bez dekoracji, zwieńczona uskokowym gzymsem. Okna o wykroju prostokątnym, węższe w osiach po bokach okien klatki. Wejście do budynku na osi, o wykroju prostokątnym. Od strony południowej do ryzalitu na 3. i 4. kondygnacji przylegają balkony o drewnianych balustradach (wtórne). Dolny balkon zabudowany. Elewacja boczna południowa tynkowana płasko, ocieplona warstwą styropianu, z wtórnie wybitymi 3 otworami okiennymi na osi. Pierwotnie do elewacji tej przylegał nie istniejący obecnie budynek.... CD ZAŁ NR 4

14. Kubatura Ok. 1305 m ³	15. Powierzchnia użytkowa Ok. 5504 m ²	16. Przeznaczenie pierwotne mieszkalne	17. Użytkowanie obecne mieszkalne
18. Stan zachowania <p>W 2015 przeprowadzono szeroko zakrojone i kompleksowe prace konserwatorsko-restauratorskie oraz remontowe, ukierunkowane przede wszystkim na zachowanie, strukturalne wzmocnienie, konsolidację i zabezpieczenie pierwotnych warstw technologicznych, którymi objęte zostało także istniejące wyposażenie (stolarka, schody z balustradą, posadzki)</p> <p>fundamenty: stan zły, widoczne uszkodzenia spowodowane zawilgoceniem: ubytki i odspojenia tynku, złuszczenia powłok malarskich, wskutek zalewania wodą, spękania tynku. Wierzchnia powłoka malarska wtórna, silnie zabrudzona, konieczna izolacja</p> <p>ściany zewnętrzne: stan zły, detal architektoniczny częściowo zniszczony mechanicznie, odpadające tynki, silne wysolenia, przekształcenia plastyczno-estetyczne (zniszczone otwory okienne, przemurowania, wtórne balkony-loggie na elewacji podwórzowej)</p> <p>ściany wewnętrzne: stan dobry, po remoncie</p> <p>sklepienia, stropy: stan dobry</p> <p>dach - konstrukcja i pokrycie: stan dobry, nowe pokrycie dachu i obróbki blacharskie</p> <p>stolarka/ślusarka okienna, drzwiowa: stan średni, stolarka okienna wtórna i pierwotna nieszczelna z wieloma nawarstwieniami malarskimi, drzwi historyczne w stanie b. dobrym, po konserwacji, nowe drzwi nawiązujące do historycznych, wyposażenie klatki stylizowane na historyczne</p> <p>wyposażenie: schody wewnętrzne pierwotne po konserwacji, na klatce schodowej zakonserwowane polichromie, częściowo odkryte, częściowo pod tynkiem z imitacją polichromii, odtworzone sztukaterie</p> <p>instalacje: instalacje spełniają wymagane normy techniczne</p>		19. Istniejące zagrożenia, najpilniejsze postulaty konserwatorskie	

20. Akta archiwalne (rodzaj akt, numer i miejsce przechowywania)

Archiwum Państwowe w Olsztynie, Urząd Skarbowy w Olsztynie, Luisenstrasse 15,
sygn. 630/557

23. Bibliografia

Adreßbuch für Regierungshauptstadt und den Kreis Allenstein, Ausgabe 1914,
Allenstein 1913, s. 39.
Adreßbuch für Regierungshauptstadt und den Kreis Allenstein Ausgabe 1921, Allenstein
1920
Adressbuch für Regierungshauptstadt und den Landkreis Allenstein, Ausgabe 1927,
Allenstein 1926, s. 58.
Adressbuch für Regierungshauptstadt und den Landkreis Allenstein, Ausgabe 1932,
Allenstein 1931.
Einwohnerbuch von Allenstein 1937, Allenstein 1937, s. 229.
Einwohnerbuch von Allenstein 1938, Allenstein 1938, s.272.
Bętkowski R., *Olsztyn jakiego nie znacie. Obraz miasta na dawnej pocztówce*, Olsztyn
2003, s. 104-105.
c.d. zał nr 4

25. Źródła ikonograficzne (rodzaj, miejsce przechowywania)

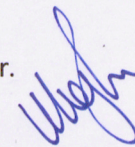
Karte der Stadt Allenstein. Herausgegeben im Jahre 1904 von Luckhardt, direktor der
Gas- u. Wasserwerke.
Allenstein im Jahre 1913, Gezeichnet im Stadtbauamt.
Plan der Stadt Allenstein. angefertigt im Jahre 1922 durch Haase,
Stadtvermessungstechniker
Plan der Stadt Allenstein. Angefertigt im Jahre 1934 im Srtadtveressunfsamt durch
Haase, Stadtvermessungstechniker.
Plan der Stadt Allenstein, 1940

21. Uwagi

22. Adnotacje o inspekcjach, informacje o zmianach (daty, imiona i nazwiska wypełniających)

24. Opracowanie karty ewidencyjnej (autor, data i podpis)

tekst	Anna M. Majewska	październik 2016 r.
plany, rysunki	Anna M. Majewska	październik 2016 r.
fotografie	Anna M. Majewska	październik 2016 r.



26. Załączniki

nr 1-4

ZAŁĄCZNIK DO KARTY EWIDENCYJNEJ

Nr 1

1. Miejscowość	OLSZTYN	5. Nazwa zabytku (jak w karcie), adres	6. Zawartość załącznika
2. Gmina	Olsztyn	DOM UL. Kętrzyńskiego 6	fotografie
3. Powiat	olsztyński		
4. Województwo	warmińsko-mazurskie		



Fasada - artykulacja architektoniczna - stolarka okienna



Elewacja podwórzowa

Opracowanie załącznika:
(data i podpis)

Anna Majewska

Mgr Anna Majewska
październik 2016 r.



Fasada - stolarka okienna



Fasada - drzwi wejścia głównego

1. Miejscowość	OLSZTYN	5. Nazwa zabytku (jak w karcie), adres	6. Zawartość załącznika
2. Gmina	Olsztyn	DOM UL. Kętrzyńskiego 6	fotografie
3. Powiat	olsztyński		
4. Województwo	warmińsko-mazurskie		



Klatka schodowa - schody z balustradą tralkową



Klatka schodowa dekoracje malarskie

Opracowanie załącznika:
(data i podpis)

Mgr Anna Majewska
Październik 2016 r.



Polichromie klatki schodowej

1. Miejscowość	OLSZTYN	5. Nazwa zabytku (jak w karcie), adres	6. Zawartość załącznika
2. Gmina	Olsztyn	DOM UL. Kętrzyńskiego 6	fotografie
3. Powiat	olsztyński		
4. Województwo	warmińsko-mazurskie		



Klatka schodowa - sufit

Opracowanie załącznika:
(data i podpis)

Mgr Anna Majewska
Październik 2016 r.

wnętrze klatki schodowej



Klatka schodowa - drzwi do lokali



1. Miejscowość	O L S Z T Y N	5. Nazwa zabytku (jak w karcie), adres	6. Zawartość załącznika
2. Gmina	Olsztyn	DOM UL. KĘTRZYŃSKIEGO 6	c.d. Historia, Opis, Bibliografia, rzut
3. Powiat	olsztyński		
4. Województwo	warmińsko-mazurskie		

Historia c.d.

E. Weichmann, w 1938 r. E. Gauda, natomiast właścicielem działki był Christof Denda. W 1938r. stan techniczny obiektu został określony jako dobry. Kamienica nie została uszkodzona podczas i wkrótce po zakończeniu działań wojennych. Po 1945r. jako mienie ponemieckie została przejęta przez Skarb Państwa i przekazana na cele mieszkaniowe. Obecnie nadal pełni funkcję mieszkalną; część lokali należy do Gminy Olsztyn, część została wykupiona przez osoby prywatne.

Opis c.d.

Wnętrze: Układ 2,5-traktowy podłużny, z centralnie usytuowaną klatką schodową, zachowane schody i balustrady, posadzki, klamki drzwi i okien, dekoracja malarska, klamki i dzwonki do lokali (częściowo pierwotne, częściowo odtworzone)

Wyposażenie: Drewniane schody z balustradą, stolarka otworowa, dekoracja malarska i stiukowa na sufitach klatki. Dekoracje sieni i klatki: Secesyjna dekoracja malarska, wpisana w klasycyzującą oprawę architektoniczną podłużnych ścian sieni, w środkowych polach arkad namalowane zostały analogiczne kompozycje z wazonami w kształcie kielichów kwiatowych, które w dolnej części pola przechodzą w duże ornamenty roślinno-kwiatowe o miękkiej formie. W każdym wazonie – bukiety wysmukłych i zróżnicowanych w obrębie poszczególnych arkad kwiatów. Wzór ornamentu był przenoszony na płaszczyznę za pomocą szablonu metodą przepróchy. Z kolei indywidualnie potraktowane bukiety zostały namalowane bez użycia szablonu, „z ręki”. Kompozycję po bokach zamykają ulistnione wici. Całość ujęta została w dekoracyjne obramowanie, podkreślone linearnym ornamentem w kolorze złotym. Monochromatyczny ornament wstęgowy o obłej, "maswerkowej" formie w nadłuczach arkad. Dekoracje w sieni uzupełniają sztukaterie na fasacie w postaci kłosów zbóż i kwiatów oraz centralnego plafonu z dekoracją w formie liści akantu, a także malowanego ornamentu na suficie. Wnętrze sieni przywrócono pierwotną kolorystykę, utrzymaną w jasnej, pastelowej tonacji. W klatce schodowej dekoracja występuje wyłącznie w partii lamperii i ma odmienny wygląd - festonowo podwieszanej wstęgi z kwiatkami (w tym bukietami róż) - zakonserwowano i wyeksponowano fragment dekoracji o powtarzalnym module w formie świadka, w pozostałych partiach lamperii, na nowej warstwie zaprawy mineralnej, wykonano malarską rekonstrukcję dekoracji na jednolitym, jasnozielonym tle, dobranym do odcienia oryginalnego koloru.

Instalacja: Obiekt posiada instalację elektryczną, wodociągową i kanalizacyjną, c.o., odgromową

Bibliografia c.d.

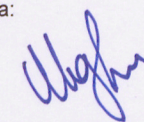
Browiński Cz. *Olsztyn 1945-1970*, Olsztyn 1974, s. 43-53.

Rzempołuch A., *Architektura i urbanistyka Olsztyna 1353-1953*, Olsztyn 2004, s. 104-140.

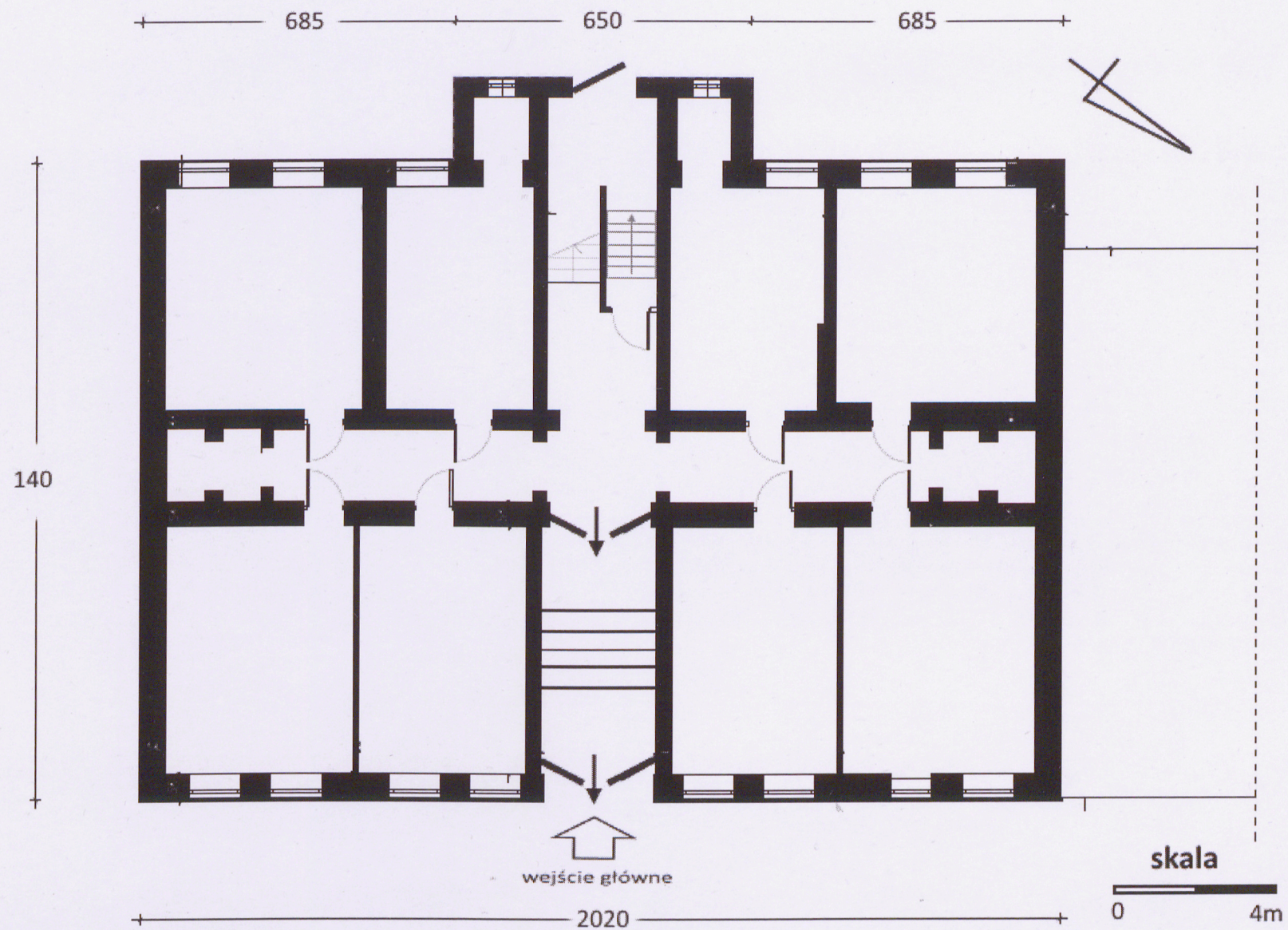
Sikorski J., *Rozwój przestrzenny miasta*, [w:] S. Achremczyk, W. Ogrodziński (red.), *Olsztyn 1353 – 2003*, Olsztyn 2003, s. 534-597.

Wakar A., *Olsztyn 1353 – 1945*, Olsztyn 1971, s. 198-213.

Opracowanie załącznika:
(data i podpis)



mgr Anna Majewska
październik 2016 r.



RZUT PRZYZIEMIA
h=16m