

1. Obiekt

325/2

KAPITULARZ

2. Czas powstania

XIV-XVIII

3. Miejscowość

FROMBORK

4. Adres

Frombork
ul. Katedralna 8

nr hipoteczny

5. Przynależność administracyjna

województwo elblaskie

gmina Frombork

pow. BRANIEWO

6. Poprzednie nazwy miejscowości

Castrum Dominae Nostrae
Frauenburg

7. Przynależność administracyjna
przed 1.VI.1975 r.

województwo olsztyńskie

powiat braniewski

8. Właściciel i jego adres

Kuria Biskupia Warmińska
ul. Staszica 5
Olsztyn

9. Użytkownik i jego adres

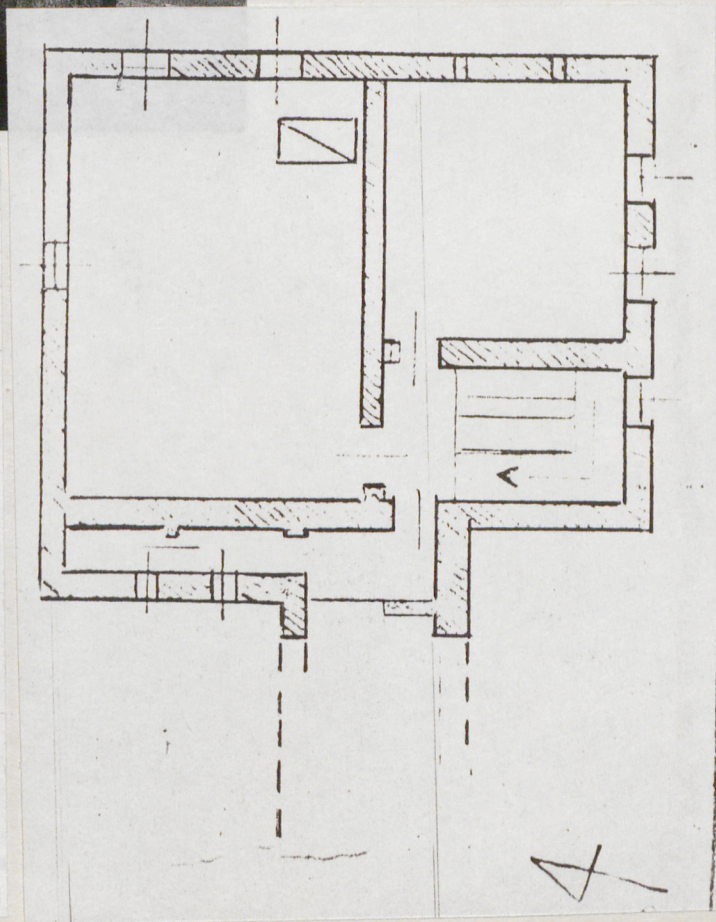
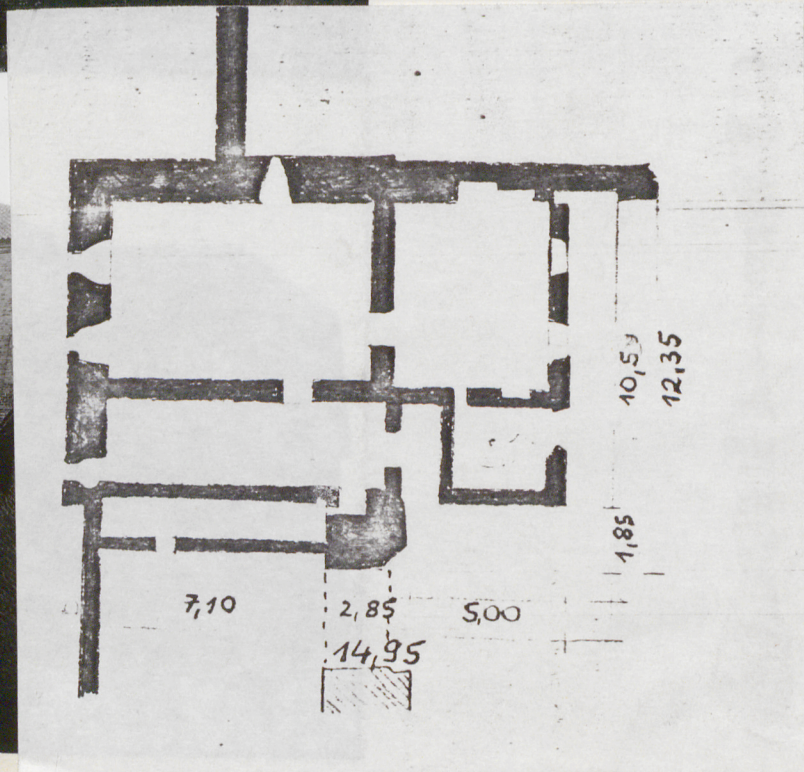
Parafia Rzym.-Katolicka
ul. Katedralna 6
Frombork

10. Rejestr zabytków

Nr 532)58 Olsztyn data 1958

F/6

15.10.1958



A B C D E F G H I J K L Ł M N O P R S T U V W X Y Z

2392
Nr WARMIŃSKO-
MAZURSKIE

1. Obiekt

325/2

KAPITULARZ

2. Czas powstania

XIV-XVIII

3. Miejscowość

FROMBORK

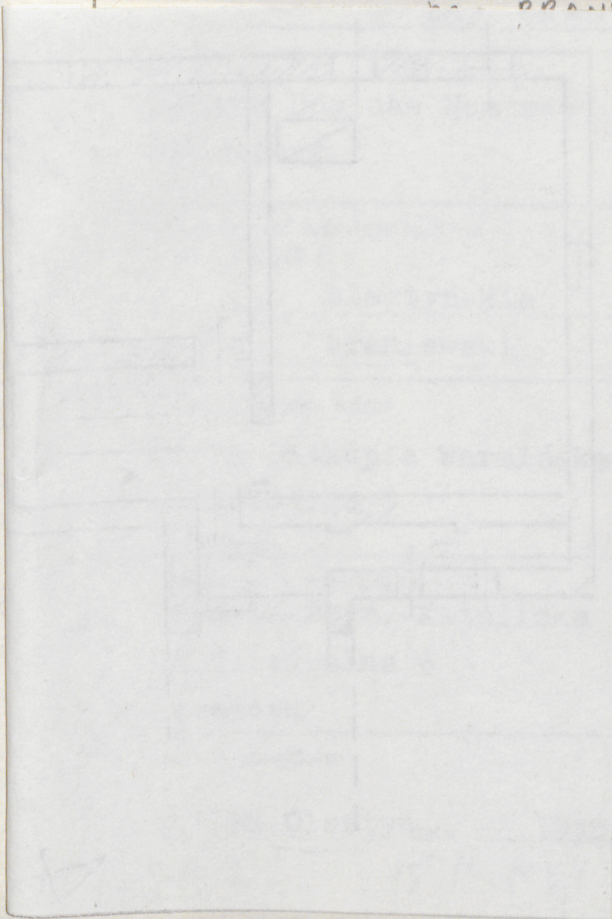
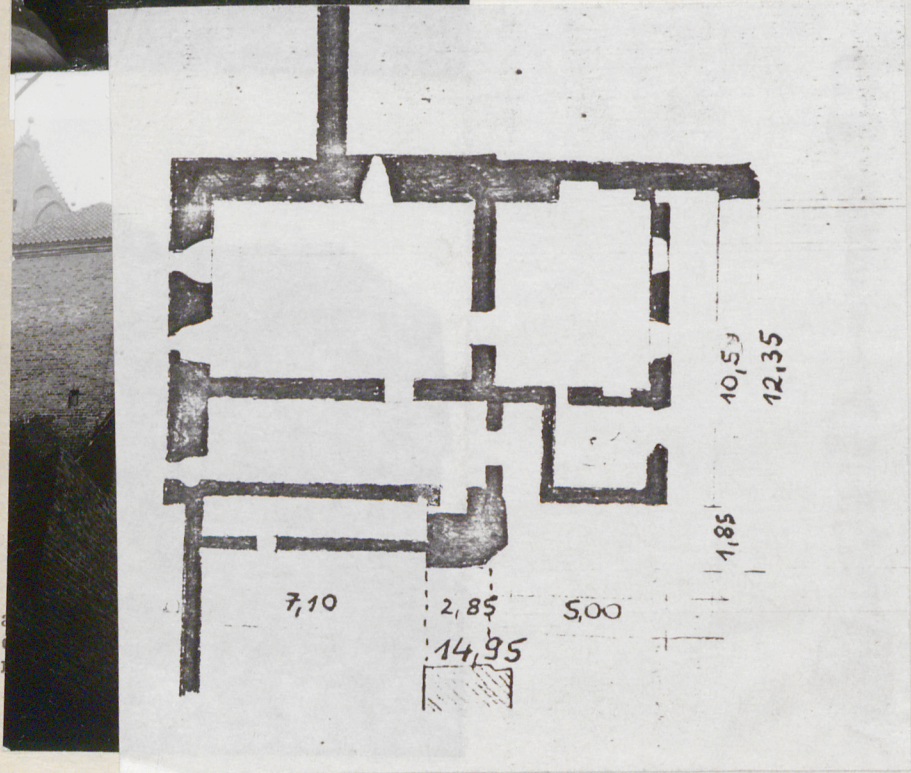
4. Adres
Frombork
ul. Katedralna 8

nr hipoteczny

5. Przynależność administracyjna

województwo elblaskie

gmina Frombork



1. Obiekt

325/2

KAPITULARZ

2. Czas powstania

XIV-XVIII

3. Miejscowość

F R O M B O R K

4. Adres

Frombork
ul. Katedralna 8

nr hipoteczny

5. Przynależność administracyjna

województwo elblaskie

gmina Frombork

pow. BRANIEWO

6. Poprzednie nazwy miejscowości

Castrum Dominae Nostrae
Frauenburg

7. Przynależność administracyjna
przed 1.VI.1975 r.

województwo olsztyńskie

powiat braniewski

8. Właściciel i jego adres

Kuria Biskupia Warmińska
ul. Staszica 5
Olsztyn

9. Użytkownik i jego adres

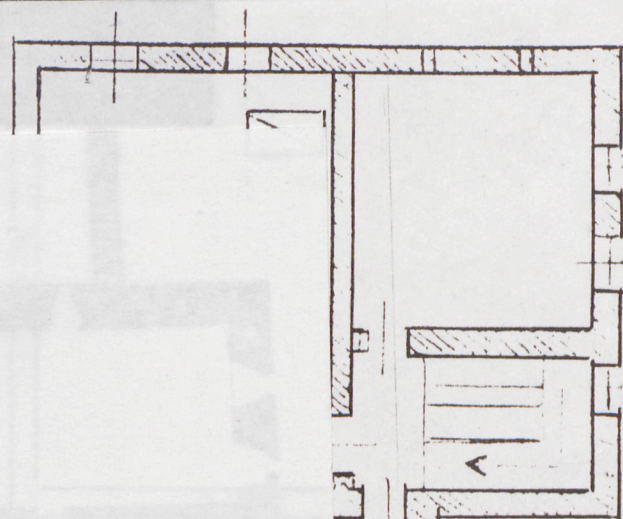
Parafia Rzym.-Katolicka
ul. Katedralna 6
Frombork

10. Rejestr zabytków

Nr 532)58 Olsztyn data 1958

F/6

15.10.1958



12. Autorzy, historia obiektu, określenia stylu.

Gotycko-Barokowy: - Poprzedni, wzmiankowany w r. 1305 jako dom kapituły stojący obok Katedry. Obecny, zbudowany jako wieża narożna murów obronnych ok. poł. XIV w., wzmiankowany po raz pierwszy w r. 1414. Ok. 1480 r. wieża została nadbudowana o jedną kondygnację, powiększona przez dostawienie traktu zach. i połączona krytym murem z ganikiem z zakrystią kanoniczną. W r. 1679 górne piętro przeznaczono na bibliotekę. W r. 1711 zasklepiono pomieszczenia parteru. Obecna formę uzyskał kapitułarz w r. 1727, kiedy do średniowiecznej wieży dobudowano od str. pd. wyższą część, a w części starej przebudowano wszystkie wnętrza, poszerzając również ganek łączący kapitułarz z Katedrą. Remontowany w l. 1872, 1913 i 1936. W roku 1945 w niewielkim stopniu został uszkodzony.

13. Opis (sytuacja, materiał i konstrukcja, rzut, bryła, elewacje, dach wnętrze wyposażenie, instalacje)

Sytuacja: Usytuowany w pn.-wsch. pozornie wyrzalczonej wieży w systemie obronnym Wzgórza Katedralnego. Materiał i konstrukcja: ceglany, nietynkowany. Rzut i bryła: Założony na planie kwadratu z wyraźnie wyodrębnionymi częściami: pn. niższą dwukondygnacyjową z w. XIV i XV, oraz pd. wyższą z r. 1727. Częściowo podpiwniczony. Elewacje w zasadzie trzyosiowe, w narożnej pn.-wsch. części murów obronnych z ostrołukowymi oknami z ok. poł. XIV w. i niżej, ze strzelnicami. Pozostałe okna i gzyms podokapowy pochodzą z r. 1727. Dachy ceramiczne, kryte "esówką", większość gąsiorów na kalenicy części barokowej z XVIII w. Więźba dachowa z tego samego okresu. Dach nad częścią pn.- trójspadowy, nad pd.-czterospadowy. Ganek kryty, łączący pd.-zach. narożnik budynku kapitułarza z zakrystią kanoniczną, wsparty jest na szerokiej arkadzie o łuku pełnym. Zbudowany w niższej, większej części pn. ok. r. 1480, w wyższej, głównie pd. w r. 1727. Dach ganku dwuspadowy kryty "esówką". Wnętrze kapitułarza scalone i ujednolicone w r. 1727 głównie w ramach dwóch traktów z klatką schodową do której wejście z parteru elewacji pd. Budynek częściowo podpiwniczony. Piwnice i dwie izby parteru przykryte kolebką, być może w 1711 r. Pomieszczenia pięter przykryte stropami drewnianymi z podsufitką. W sali posiedzeń kapituły znajduje się strop z fasetą i sztukateriami z r. 1727. W tej sali również znajduje się niewysoka, prosta boazeria i piec kaflowy złożony z dwóch różnych XVIII-wiecznych pieców o białych kaflach, malowanych kobaltem w widoki miast. Kilka drzwi drewnianych z płycinami z 1727 r. Na parterze drzwi metalowe z XVI w. z kratownicą. Stolarka okienna w większości z XVIII w. Podłogi drewniane. Wnętrze ganku przykryte belkowym stropem, z posadzką ceramiczną z r. 1727 układaną w łuskę. Instalacja elektryczna.-

14. Kubatura	15. Powierzchnia użytkowa	16. Przeznaczenie pierwotne	17. Użytkowanie obecne
512 m ³	192 m ²	sala posiedzeń kapituły i obronne	sala posiedzeń kapituły
18. Prace budowlane i konserwatorskie, ich przebieg i dokumentacja <u>1961-5 r.-</u> Regotyzowane pn. i wsch. elewacje przez PP.PKZ 6. Gdańsk. <u>1972 r.-</u> Remontowano wnętrza w.g. projektu dr inż.Konarzewskiego, wymieniono drewniane schody na żelbetowe. Prace wyk. pod kier. Z.Lewandowskiego z Fromborka.		19. Stan zachowania (fundamenty, ściany zewnętrzne, ściany wewnętrzne, sklepienia, stropy konstrukcje dachowe, pokrycie dachu, wyposażenie i instalacje) Stan zachowania zadawalający. W przyziemiu widoczne niewielkie zawilgocenie ścian. Przy elewacji pd. rosnące dziko przy samym murze krzaki dzikiego bzu.	
20. Najpilniejsze postulaty konserwatorskie Uporządkowanie terenu w najbliższym otoczeniu elewacji pd. i zach.-			

21. Akta archiwalne (rodzaj akt, numer i miejsce przechowywania)

22. Bibliografia

Dittrich F., Der Dom zu Frauenburg. ZGAE. Bd.18.Braunsberg 1911-1913, s.658-659 i Bd.19.Braunsberg 1916, s.5-6.

Katalog Zabytków Sztuki. Województwo elbląskie.Braniewo, Frombork, Orneta i okolice, Warszawa 1980,s.87-89.

Sikorski J., Piaskowski T., Frombork. Olsztyn 1972, s.124-126.

23. Źródła ikonograficzne i fotografie (rodzaj, miejsce przechowywania, sygnatury)

24. Uwagi różne

25. Wypełnił

mgr Tadeusz Piaskowski
imię i nazwisko

data III 1986 r.

26. Sprawdził

imię i nazwisko

data

27. Załączniki

1. Miejscowość

2. Obiekt (nazwa jak w karcie)

3. Zawartość wkładki (nazwa obiektu lub materiału uzupełniającego)

FROMBORK woj. elbląskie

KAPITULARZ

od. zdjęcia

Wkładkę założył: mgr Henryk Szkop XII.1989 r.
(imię, nazwisko, data)

Miejsce przechowywania negatywów:.....

Wzór ODZ 1978 r.