

KARTA EWIDENCYJNA ZABYTKU NIERUCHOMEGO WPISANEGO DO REJESTRU ZABYTKÓW

1. Nazwa

DOM

2. Czas powstania

ok. 1902 r.
odbudowa w latach 80-tych XXw.

3. Miejscowość

OLSZTYN

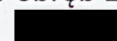
6474

4. Adres

Ul. Prusa 10

nr ewidencyjny działki obręb 20, dz. nr 65

nr księgi wieczystej



5. Przynależność administracyjna

województwo

warmińsko-mazurskie

powiat

olsztyński

gmina

Olsztyn

6. Współrzędne geograficzne

N: 53°47'01,36", E: 20°28'57,27"

7. Poprzednie nazwy miejscowości

Allenstein

8. Właściciel i jego adres

Własność prywatna

9. Użytkownik i jego adres

Własność prywatna

10. Formy ochrony

Rejestr zabytków: nr A-2941
decyzja z dnia 22 listopada 1989 r.

11. Materiały graficzne

fot. fasada



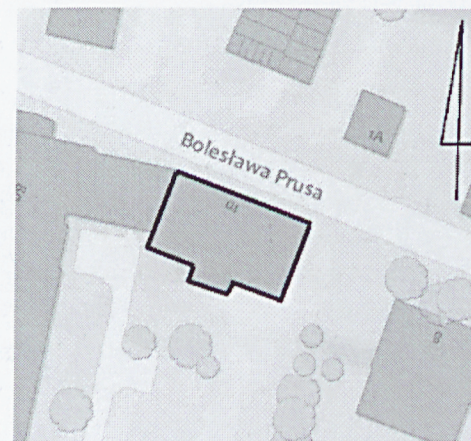
Plan orientacyjny

1: 10 000



Plan sytuacyjny

1:1000



Obecna ul. Prusa (Robertstraße) stanowi zachodnią przecnicę ul. Wojska Polskiego, będącą częścią dawnego traktu wiodącego do Dobrego Miasta, stąd też jej wcześniejsza nazwa - Szosa Dobromiejska. Teren na którym obecnie rozciąga się ta ulica położony był w północno - wschodniej części miasta, jeszcze w XIX w. dość peryferyjnej, na pół wiejskiej, która wraz z budową magistrali kolejowej w 1872 r. łączącej Wystruć z Toruniem, stała się szybko rozwijająca częścią Olsztyna. Zapoczątkowało to powstanie nowej dzielnicy – obecnego Zatorza, intensywnie urbanizowanego aż do wybuchu II wojny światowej. Jeszcze w trakcie budowy linii kolejowej znajdował się tu jedynie cmentarz św. Jakuba, a na obecnej ul. Wojska Polskiego stały tylko pojedyncze domy, oraz luźne zabudowania gospodarcze. Spora część gruntów była jeszcze uprawiana, gdy Olsztyn w tej części stał się siedzibą garnizonu: kawalerii (1885 r.) artylerii (1889r.) oraz piechoty (1890r.) Budownictwo mieszkalne było na tym terenie nieliczne, skupione głównie przy trakcie wylotowym z miasta. Powstanie zabudowy czynszowej o historycznych formach miało wyraźnie charakter małomiasteczkowy i przedmiejski. Na przełomie XIX i XX w. zabudowa dotarła do skrzyżowania z obecną ul. Jagiellońską i Prusa. W 1905 r. al. Wojska Polskiego otrzymała oświetlenie gazowe, w 1907r. tramwaj elektryczny, oraz w 1910 r. chodniki. Przy ulicy zaczęły powstawać zakłady komunalne (energetyczny z zajezdnią tramwajową, rzeźnia), browar, młyn, przytułek dla ubogich, park, szpital, szkoła, cukiernia i piekarnia, dom zdrojowy, koszary i cmentarze z kaplicami, a także nadleśnictwo. W 1903r. ulica zmieniła nazwę z Szosy Dobromiejskiej na Królewską, w 1933r. na al. Adolfa Hitlera. W latach 20-tych wzniesiono przy niej liczne komunalne i spółdzielcze budynki mieszkalne. Kamienice budowane przy ulicy poprzedzone były przedogródkami; ulica oraz chodniki były także obsadzone zielenią. Omawiany obszar wraz z ul. Wojska Polskiego (ówczesna szosa Królewską) po założeniu przy niej parku w Jakubowie, stał się reprezentacyjną dzielnicą tej części miasta. c.d. zał 1

Sytuacja: Dom mieszkalny zlokalizowany w północnej części miasta (Dzielnica Zatorze), po południowej stronie ul. Prusa, w układzie kalenicowym, w pierzei (budynek obok wyburzony). Elewacją frontową budynek zwrócony jest w kierunku północnym.

Materiał, konstrukcja, technika: Budynek murowany z cegły ceramicznej częściowo tynkowany. Stropy i sklepienia: w piwnicy odcinkowe - tzw. kapa pruska, na wyższych kondygnacjach żelbetowe. Więźba dachowa: wtórna, drewniana, płatwiowo-kleszczowa, z pełnym deskowaniem. Pokrycie dachu: blacha. Posadzki lastrykowe. Schody: Komunikację pionową w budynku zapewnia klatka schodowa ze schodami powrotnymi, z podestem, żelbetowe wykończone lastryko - wtórne. Balustrady wtórne stalowe z drewnianą poręczą. Okna historyczne, drewniane 4- i 6-kwaterowe, częściowo z dekoracyjnym słupkiem i żłobionym ślemieniem, skrzynkowe ze stałym ślemieniem, od poziomu I kondygnacji wtórne wzorowane na historycznych. Drzwi zewnętrzne fasady drewniane, płycinowo-ramowe, dwuskrzydłowe, z nadświetlem, przeszklone, z dekoracją snycerską w postaci opierzenia detalem architektonicznym (w dolnej partii płycina z dekoracją pryzmatyczną, w górnej partii dekoracją diamentową, diament w szczycie przeszklania), powyżej masywny gzyms i nadświetle ze szczebliną krzyżową, dekoracyjne szklenie. Drzwi zewnętrzne elewacji tylnej - wtórne. Drzwi wewnętrzne - wtórne.

Rzut: Budynek na rzucie prostokąta z ryzalitem na elewacji tylnej, 2,5-traktowy podłużny

Bryła: zwarta kryta dachem wielopołaciowym wtórnym, ze zmienioną geometrią podczas odbudowy; bryła główna kryta dachem 4-połaciowym, łamanym; ryzalit kryty dachem 3-połaciowym, szczyty kryte daszkami 3 połaciowymi. Budynek 3-kondygnacyjny, podpiwniczony, z użytkowym poddaszem. W połaciach dachowych niewielkie lukarny kryte daszkiem pulpityowym.

Elewacje: Fasada 10-osiowa, wzniesiona na niewielkim cokole, bogato opracowana. W partii pierwszej kondygnacji boniowania, wyższe kondygnacje opracowane w cegle licowej, z dekoracjami otworów okiennych w tynku. Na 3, 4, 7 i 8 osi balkony koszarowe z kutą balustradą. Po dwie osie skrajne zwieńczone neomanierystycznym trójkątnym szczytem ozdobnie opracowanym. Otwory okienne w tynkowych opaskach o wykroju prostokąta stojącego, zamknięte prosto; na I kondygnacji: w partii nadoknia łukowa wyprawa tynkarska z klincem, w podokniu gładkie płyciny; na II kondygnacji: tynkowa opaska z uszakami, zwieńczona trójkątnym ogzymowanym naczółkiem, w skrajnych osiach dekoracją konchową ujętą w łuku, w podokniu geometryczne płyciny; na III kondygnacji: w opaskach tynkowych z uszakami, zwieńczone tynkowym gładkim łukiem z klincem; w szczytach: otwory okienne zdwojone, zakończone łukiem pełnym, w opasce z klincem i płyciną geometryczną w podokniu. Elewacja zwieńczona profilowanym gzymsem podokapowym. Elewacja boczna: pozostała ściana ogniowa po wyburzeniu budynku sąsiedniego, wtórnie dodane gzymsy. Elewacja tylna z ryzalitem, zwieńczona gzymsem podokapowym, skrajne osie zwieńczone dekoracyjnymi szczytami z geometrycznym detalem, otwory okienne w gładkich opaskach.

Wnętrze: 2,5 traktowe, poddasze zaadaptowane, wnętrza całkowicie współcześnie odbudowane. Klatka schodowa usytuowana centralnie.

Wyposażenie: brak

Instalacja: Obiekt posiada instalację elektryczną, wodociągową i kanalizacyjną, c.o., gazową, ogromową

14. Kubatura	15. Powierzchnia użytkowa	16. Przeznaczenie pierwotne	17. Użytkowanie obecne
Ok. 7231 m ³	Ok. 1712 m ²	mieszkalne	mieszkalne
18. Stan zachowania W latach 80-tych XXw. miał miejsce pożar budynku, obiekt uległ prawie całkowitemu zniszczeniu, został odbudowany od poziomu I kondygnacji w 2013 r. przeprowadzono remont balkonów i elewacji budynku. fundamenty: stan dobry, nieznaczne ślady podciągania kapilarnego ściany zewnętrzne: stan dobry, elewacje po remoncie, od poziomu I kondygnacji cała elewacja wtórna opracowana na wzór historycznej ściany wewnętrzne: stan dobry, całe wnętrze wtórnie zaaranżowane sklepienia, stropy: stan dobry, wtórne dach - konstrukcja i pokrycie: przebudowana geometria dachu, nowe obróbki blacharskie, więźba częściowo zagrzybiona stolarka/ślusarka okienna, drzwiowa: stan średni, częściowo wtórne i pierwotne, z wieloma nawarstwieniami malarskimi, drzwi pierwotne historyczne po konserwacji i wtórne współczesne wyposażenie: wtórne w dobrym stanie instalacje: stan dobry, instalacje spełniają wymagane normy techniczne		19. Istniejące zagrożenia, najpilniejsze postulaty konserwatorskie	

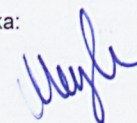
<p>20. Akta archiwalne (rodzaj akt, numer i miejsce przechowywania)</p> <p>Archiwum Wojewódzkiego Urzędu Ochrony Zabytków w Olsztynie – teczka obiektu: ul. Prusa 10</p> <p>E. Doleżyńska – Sewerniak, <i>Dokumentacja badań stratygrafii nawarstwień malarskich oraz program prac konserwatorskich elewacji zabytkowej kamienicy przy ul. Prusa 10 w Olsztynie</i>. Olsztyn 2013.</p> <p>A.M. Piotrowska, <i>Projekt Budowlany. Remont elewacji i balkonów budynku wielorodzinnego</i>. 2013.</p>	<p>21. Uwagi</p>									
<p>23. Bibliografia</p> <p>J. Sikorski, <i>Zarys rozwoju przestrzennego miasta Olsztyna na obszarze północnym i północno-zachodnim, ograniczonym od południa linią kolejową</i>. Olsztyn 1997, Archiwum Wojewódzkiego Urzędu Ochrony Zabytków w Olsztynie – teczka nr 7896, s. 27- 62.</p> <p>R. Bętkowski, <i>Olsztyn jakiego nie znacie</i>, Olsztyn 2010, s. 85.</p> <p>A. Rzempełuch, <i>Architektura i Urbanistyka Olsztyna 1353 – 1953. Od założenia miasta po obudowę ze zniszczeń wojennych</i>, Olsztyn 2004, s. 104-140.</p> <p>J. Sikorski, <i>Rozwój przestrzenny miasta</i>, [w:] S. Achremczyk, W. Ogrodziński (red.), Olsztyn 1353 – 2003, Olsztyn 2003, s. 534-597.</p> <p>L. Wawrykiewicz, <i>Architektura secesji i modernizmu, „Renowacje i zabytki” nr 4</i>, Kraków, 2013, s. 91-100.</p> <p>Adressbuch für die Regierungshauptstadt und den Kreis Allenstein, 1914, s.51.</p> <p>Adressbuch für die Regierungshauptstadt und den Landkreis Allenstein, 1927, s. 69.</p> <p>Adressbuch für die Regierungshauptstadt und den Landkreis Allenstein, 1932, s. 247.</p> <p>Einwohnerbuch von Allenstein, 1937, s. 255.</p> <p>Adressbuch für die Regierungshauptstadt und den Landkreis Allenstein, 1938, s. 301.</p>	<p>22. Adnotacje o inspekcjach, informacje o zmianach (daty, imiona i nazwiska wypełniających)</p>									
<p>25. Źródła ikonograficzne (rodzaj, miejsce przechowywania)</p> <p>Fragment planu Olsztyna z 1892r. autorstwa Roberta Luckhardta (reprodukcja z Archiwum Państwowego w Olsztynie).</p> <p>Fragment planu Olsztyna z 1904r. (reprodukcja z Archiwum Archidiecezji Warmińskiej w Olsztynie)</p> <p>Fragment planu Olsztyna z 1913r. (reprodukcja z: H. Bonk, <i>Geschichte der Stadt Allenstein</i>, Bd. 4, <i>Urkundenbuch Teil 2</i>, Allenstein 1914r.).</p>	<p>24. Opracowanie karty ewidencyjnej (autor, data i podpis)</p> <table><tr><td>tekst</td><td>Anna M. Majewska</td><td>październik 2016 r.</td></tr><tr><td>plany, rysunki</td><td>Anna M. Majewska</td><td>październik 2016 r.</td></tr><tr><td>fotografie</td><td>Anna M. Majewska</td><td>październik 2016 r.</td></tr></table> <p>26. Załączniki</p> <p>nr 1-3</p>	tekst	Anna M. Majewska	październik 2016 r.	plany, rysunki	Anna M. Majewska	październik 2016 r.	fotografie	Anna M. Majewska	październik 2016 r.
tekst	Anna M. Majewska	październik 2016 r.								
plany, rysunki	Anna M. Majewska	październik 2016 r.								
fotografie	Anna M. Majewska	październik 2016 r.								

1. Miejscowość	O L S Z T Y N	5. Nazwa zabytku (jak w karcie), adres	6. Zawartość załącznika
2. Gmina	Olsztyn	DOM UL. PRUSA 10	historia rzut
3. Powiat	olsztyński		
4. Województwo	warmińsko-mazurskie		

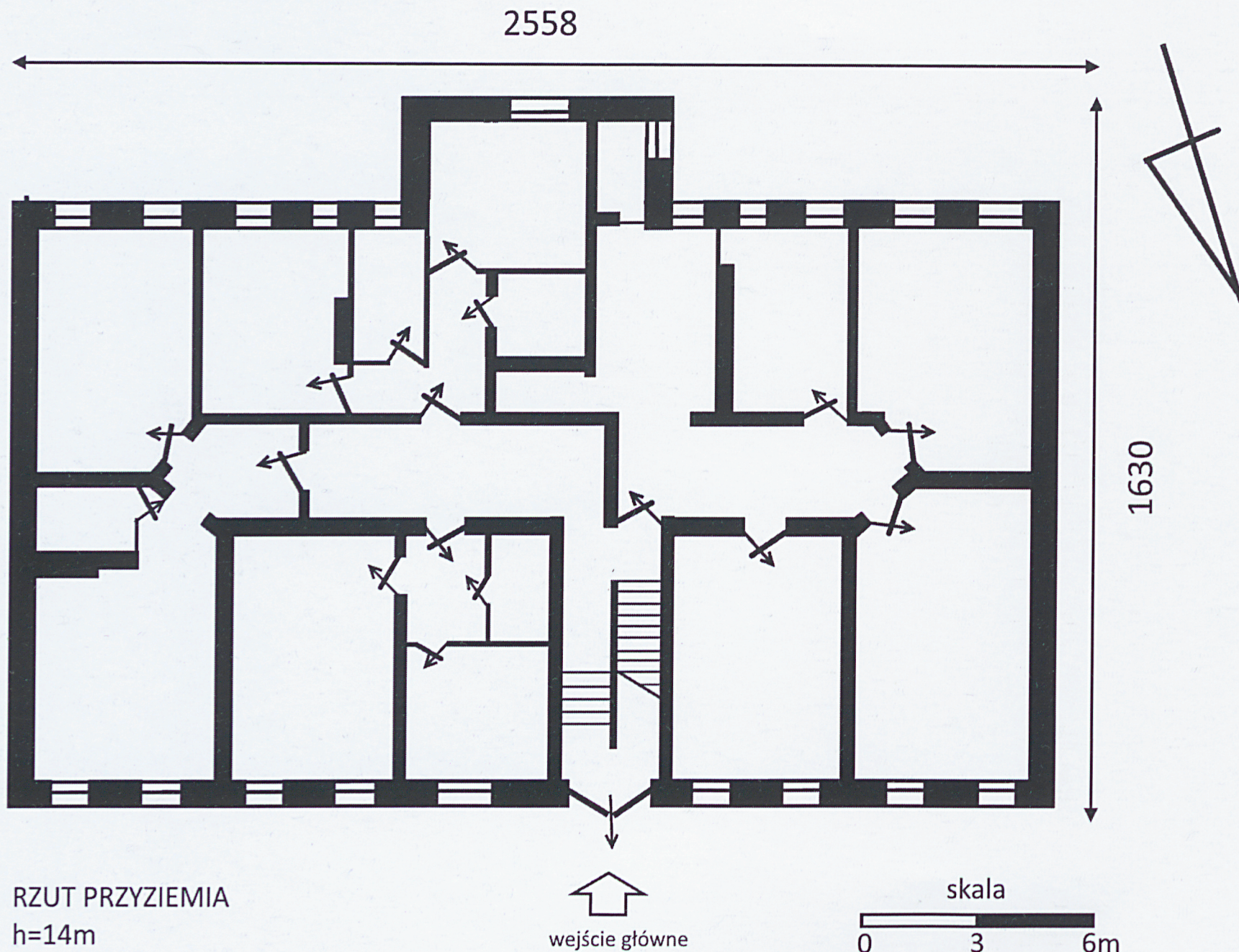
Historia c.d.

Dokładna historia kamienicy przy ul. Prusa 10 (dawnej Robert Strasse10) nie jest znana. W latach 1899-1904 ulica jeszcze nie istniała. Wiadomo jedynie że kamienica uległa pożarowi. Kamienica została wzniesiona ok. 1902 r. o czym świadczą cechy stylistyczne tej fazy historyzmu w architekturze jak i obecność obiektu na mapie Luckhardta z 1904 r. Kamienice wzniesione w pierwszym dziesięcioleciu XX w. projektowane były głównie w neorenesansowym stylu – uważanym wówczas za najodpowiedniejszy dla budownictwa świeckiego. Jednak omawiany budynek podobnie jak inne tego typu kamienice rzadko już posiadały elewację w czystym stylu, tu mamy przykład jednej z wielorakich wersji tych rozwiązań, gdzie ogólna renesansowa stylistyka występuje z domieszką neomanieryzmu - zwłaszcza w naczółkach i szczytach ryzalitów oraz elementach secesji w stolarce i zdobnictwie kosзовych balkonów. Cechą charakterystyczną kamienic czynszowych budowanych na obszarze Prus Wschodnich - w przeciwieństwie do rozwiązań berlińskich i wiedeńskich - był brak rozbudowanych oficyn. Również uproszczeniu uległy schematy klatek schodowych w których zrezygnowano z tzw. bramy berlińskiej (lokalizowanej z reguły na osi głównej fasady, z bocznymi ciągami komunikacyjnymi) zastąpionej prostym wejściem bezpośrednio połączonym z klatką schodową o dwubiegowym układzie. Omawiana kamienica przeznaczona była głównie pod wynajem, w latach 1914 -1938 r. mieszkały w niej osoby prywatne. Budynek przetrwał II wojnę światową. W okresie PRL dawna Robertstr. otrzymała nazwę ul. B. Prusa, a budynek przeszedł na własność Skarbu Państwa i został skomunalizowany. Obecny zarządza budynkiem wspólnota mieszkaniowa.

Opracowanie załącznika:
(data i podpis)



mgr Anna Majewska
październik 2016 r.



ZAŁĄCZNIK DO KARTY EWIDENCYJNEJ

Nr 2

1. Miejscowość	OLSZTYN	5. Nazwa zabytku (jak w karcie), adres	6. Zawartość załącznika
2. Gmina	Olsztyn	DOM UL. PRUSA 10	fotografie
3. Powiat	olsztyński		
4. Województwo	warmińsko-mazurskie		

drzwi wejściowe



elewacja boczna i tylna



Opracowanie załącznika:
(data i podpis)

Wajda

mgr Anna Majewska
październik 2016 r.



fasada - szczyt ryzalitu



fasada - balkon



wnętrze klatki schodowej

ZAŁĄCZNIK DO KARTY EWIDENCYJNEJ

Nr 3

1. Miejscowość	OLSZTYN	5. Nazwa zabytku (jak w karcie), adres	6. Zawartość załącznika
2. Gmina	Olsztyn	DOM UL. PRUSA 10	fotografie
3. Powiat	olsztyński		
4. Województwo	warmińsko-mazurskie		

elewacja frontowa i boczna



Opracowanie załącznika:
(data i podpis)

mgr Anna Majewska
październik 2016 r.

wieżba dachowa

