

1. Obiekt

2 cspół Wzgórze Katedralnego
WAROWNIA KATEDRALNA

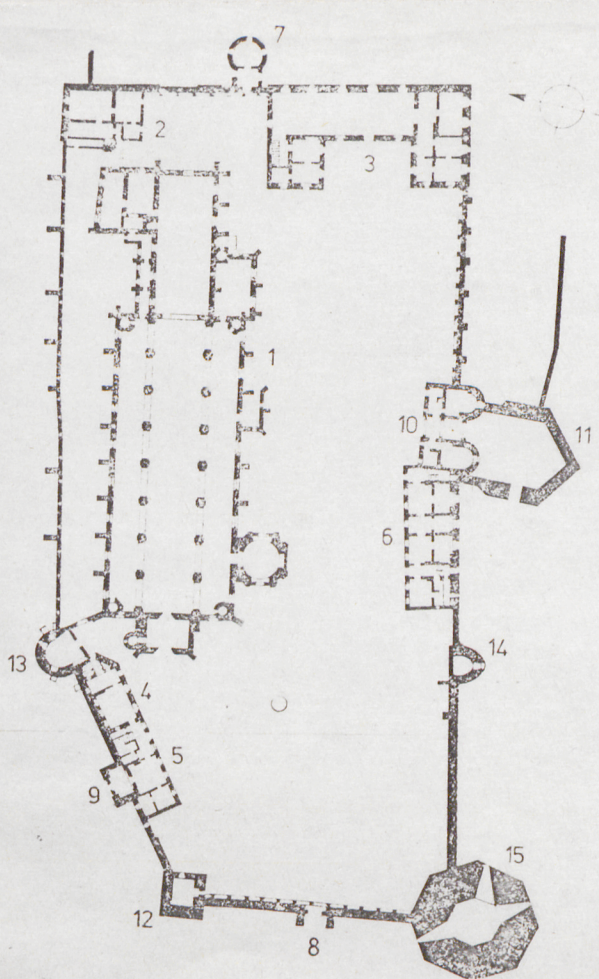
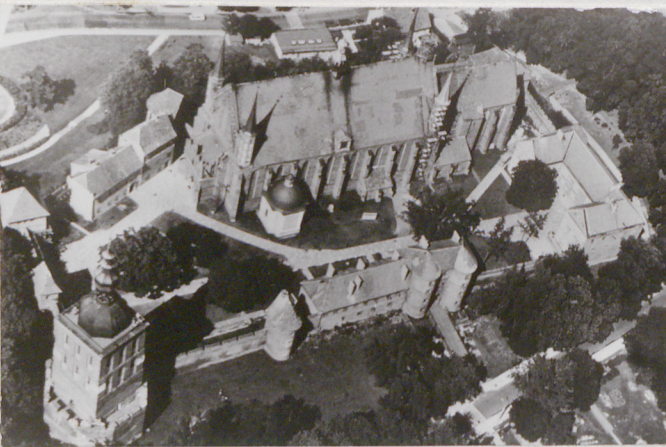
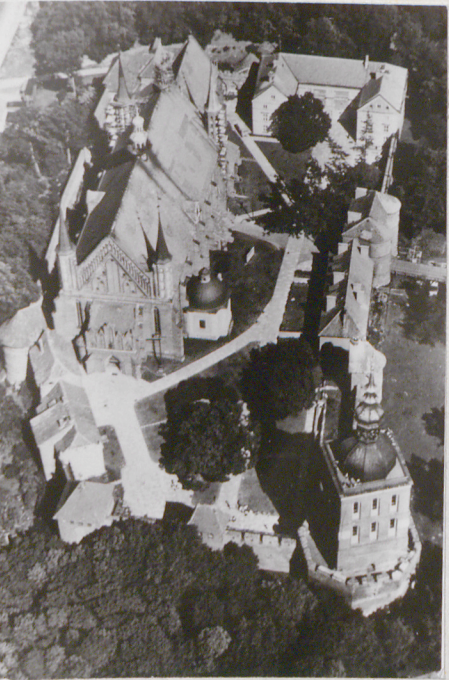
2. Czas powstania

XIV-XVIII

3. Miejscowość

F R O M B O R K

11. Zdjęcia, plan sytuacyjny, rzuty



Frombork, warownia katedralna 1:1500

1. kościół katedralny, 2. kapitułarz, 3. pałac biskupi, 4. dom kustosa, 5. kuria N.P. Marii Wniebowziętej, 6. nowa wickerówka, 7. baszta wsch., 8. brama zach., 9. furta pn., 10. brama pd., 11. pozostałości barbakanu, 12. wieża pn.-zach., 13. baszta Kustodii, 14. baszta Prochowa, 15. oktagonalna wieża artyleryjska

4. Adres

Frombork
ul. Katedralna 8
nr hipoteczny

5. Przynależność administracyjna

województwo elbląskie
gmina Frombork
pow. BRANIEWO

6. Poprzednie nazwy miejscowości

Castrum Dominae Nostrae
Frauenburg

7. Przynależność administracyjna
przed 1.VI.1975 r.

województwo olsztyńskie
powiat braniewski

8. Właściciel i jego adres

1. Muzeum Mikołaja Kopernika
we Fromborku
2. Kuria Biskupia Warmińska
w Olsztynie

9. Użytkownik i jego adres

1. Muzeum Mikołaja Kopernika
we Fromborku
2. Parafia Rzym.-Katolicka
we Fromborku

10. Rejestr zabytków

pow. karty obiektu

Nr data

autor zdjęć
data wykonania
miejscę przech.

Między rokiem 1261 a 1278 Kapituła Warmińska organizuje tutaj swą główną rezydencję i administrację komornictwa fromborskiego. Przed 1330 r. zasypano wsch. część parowu, poszerzając obszar pod budowę prezbiterium katedry (1329-1342). Po zakończeniu budowy katedry (1388) znielowano zach. i pd. część wzgórza, rozpoczynając budowę fortyfikacji. Od pocz.XV w. obszar wewnątrz murów zaczęto zabudowywać poszczególnymi budynkami, wśród których przed 1543 r. wzniesiono korpus pałacu biskupiego. Zabudowania Warowni mimo wielokrotnych zniszczeń skutkiem działań wojennych, oraz pożarów a także przebudów zachowały swój średniowieczny kształt z utrzymaniem pierwotnych ścian obwodowych i działowych, oraz piwnic. Część spalonych w r.1945 budynków rozebrano w l.1950 - 65. Wokół Katedry cmentarz obejmujący w XIV w. znaczną wsch. część dziedzińca, zredukowany później do obszaru wokół prezbiterium, zlikwidowany ostatecznie w 2 poł.XVIII w. Dziedziniec przed zach. i pd. elewacją Katedry wzmiankowany w 1490 r. był w XIX w. kilkakrotnie obniżany c.d. na wkładce nr 1

Sytuacja: Warownia stanowi główny element zespołu katedralnego. Obejmuje obszar prostokątnego plateau (163 x 80 m.) usytuowanego na krawędzi urwiska płaskowyżu, wyodrębnionego od wschodu i zachodu głębokimi parowami a od południa suchą fosą (zasypaną w r.1843). Wjazd na dziedziniec warowni od pd.(ul. Katedralna), wejście również od zach. (ul.Krasickiego). Plan: Warownia założona na rzucie nieregularnego prostokąta. Obszar obwiedziony murami obronnymi. Najpotężniejszym elementem systemu jest ośmioboczna basteja w pd.-zach. narożu (XV w.) z nadbudowaną na niej na rzucie kwadratu wysoką dzwonnica (1685). Zachodniej str. broni wysoki mur zwieńczony krenelażem, z dwoma poziomami ganków obronnych i wieżą bramną w połowie jego długości. W ostrołukowej, niegdyś głównej bramie znajduje się zrekonstruowana drewniana brona na prowadnicach. Prostokątna wieża flankująca mur w pn.-zach. narożu należała niegdyś do Mikołaja Kopernika, stąd od w.XVII nazywana jest wieżą Kopernika. Między Wieżą Kopernika a pn. półkolistą basztą, zwaną od w.XVIII Wieżą Kustodii, rozwija się pn.-zach. odcinek muru, tworzący skośne ścięcie prostokątnego obwodu warowni. Pośrodku, tam gdzie widoczne są od zewnątrz zarysy nieistniejącej już bramy północnej, przylega od wewnątrz kanonia p.patr. NPMarii Wniebowziętej (po 1630 i 1708), za nią późnogotycki dom Kustosza (1512-17). Za Wieżą Kustodii siedem skarp wspiera mur od zewnątrz. Od wsch. północny odcinek muru flankuje prostokątna wieża, komunikacyjnie i funkcjonalnie związana z Katedrą, mieszcząca w sobie Kapitułarz. W połowie wsch. ciągu murów znajduje się okrągła baszta. Zamyka ona szczyt bramną dawnej furty wschodniej. O pn.-wsch. odcinek muru opiera się stary pałac biskupi. Mur pd. flankuje od wsch. elewacja ryzalitu pałacu biskupiego na której rysują się ślady po pierwotnie istniejącej tu wieży narożnej. W połowie długości mur przerywa Brama Południowa, składająca się z dwóch półkolistych baszt z przejściem bramnym przed którym pozostałości barbakanu. Od zachodu przylega do bramy budynek Nowego Wikariatu. Biegnącego w stronę ośmiobocznej bastei odcinka muru broni półkolistą basztą południową. Ten fragment muru zwieńczony jest krenelażem z szeroką odsadzką od str. dziedzińca.-

14. Kubatura	15. Powierzchnia użytkowa	16. Przeznaczenie pierwotne obronne, mieszkalne i sakralne	17. Użytkowanie obecne muzealne, mieszkalne i sakralne
<p>18. Prace budowlane i konserwatorskie, ich przebieg i dokumentacja Prace wykonane do r.1945 omówione zostały w pkt. 12. (... historia ...)</p> <p><u>1946 r.</u> - uprzątnięcie gruzów</p> <p><u>1950-4 r.</u> - odbudowa wieży pn.-zach. (t,zw. Kopernika), oraz zach. odcinka murów wraz z bramą w.g. projektu F.Kułakowskiego, S.Szymańskiego i Cz.Wegnera z Politechniki Warszawskiej.</p> <p><u>1957-65 r.</u> ponowna rekonstrukcja wieży i zach. odcinka murów w.g. nowego projektu PW.</p> <p><u>1961-65 r.</u> realizacja przez PP,PKZ O.Gdańsk całości założenia.</p> <p><u>1969-72 r.</u> odbudowa oktagonu wraz z dzwonnica przez PP,PKZ O.Gdańsk.</p>		<p>19. Stan zachowania (fundamenty, ściany zewnętrzne, ściany wewnętrzne, sklepienia, stropy konstrukcje dachowe, pokrycie dachu, wyposażenie i instalacje)</p> <p>Stan zachowania zadawalający. Elementy drewniane (ganki, most), są sukcesywnie konserwowane, elementy zmurszałe i uszkodzone zastępowane są nowymi. To samo dotyczy murów i elewacji obiektów kubaturowych.-</p>	
<p>20. Najpilniejsze postulaty konserwatorskie</p> <p>Konieczne jest zabezpieczenie odsłoniętych w 1970 r. fragmentów barbakanu przed bramą południową. Wskazana jest również wymiana drewnianego mostu przed tą bramą.</p>			

21. Akta archiwalne (rodzaj akt, numer i miejsce przechowywania)

23. Źródła ikonograficzne i fotografie (rodzaj, miejsce przechowywania, sygnatury)

22. Bibliografia

Boetticher A., Bau und Kunstdenkmäler der Provinz Ostpreussen. H.IV. Das Ermland. Königsberg 1894, s.78-87.

Dittrich F., Der Dom zu Frauenburg. ZGAE. Bd.18. Braunsberg 1911-1913, s.571-572.

Dittrich F., Der Dom zu Frauenburg. ZGAE. Bd.19. Braunsberg 1916, s.109-114.

Czubiel L., Prace konserwatorskie na Wzgórzu Katedralnym we Fromborku w latach 1945-1964. Komentarze Fromborskie. Frombork 1965, s.24-36.

Katalog Zabytków Sztuki. Województwo elbląskie. Braniewo, Frombork, Orneta i okolice. Warszawa 1980, s.45-46.

24. Uwagi różne

25. Wypełnił

mgr Tadeusz Piaskowski

imię i nazwisko

data III. 1986

26. Sprawdził

imię i nazwisko

data

27. Załączniki

1. Miejscowość FROMBORK woj.elbląskie	2. Obiekt (nazwa jak w karcie) Warownia Katedralna	3. Zawartość wkładki (nazwa obiektu lub materiału uzupełniającego) c.d. ..historia ..
--	---	--

c.d. HISTORIA..

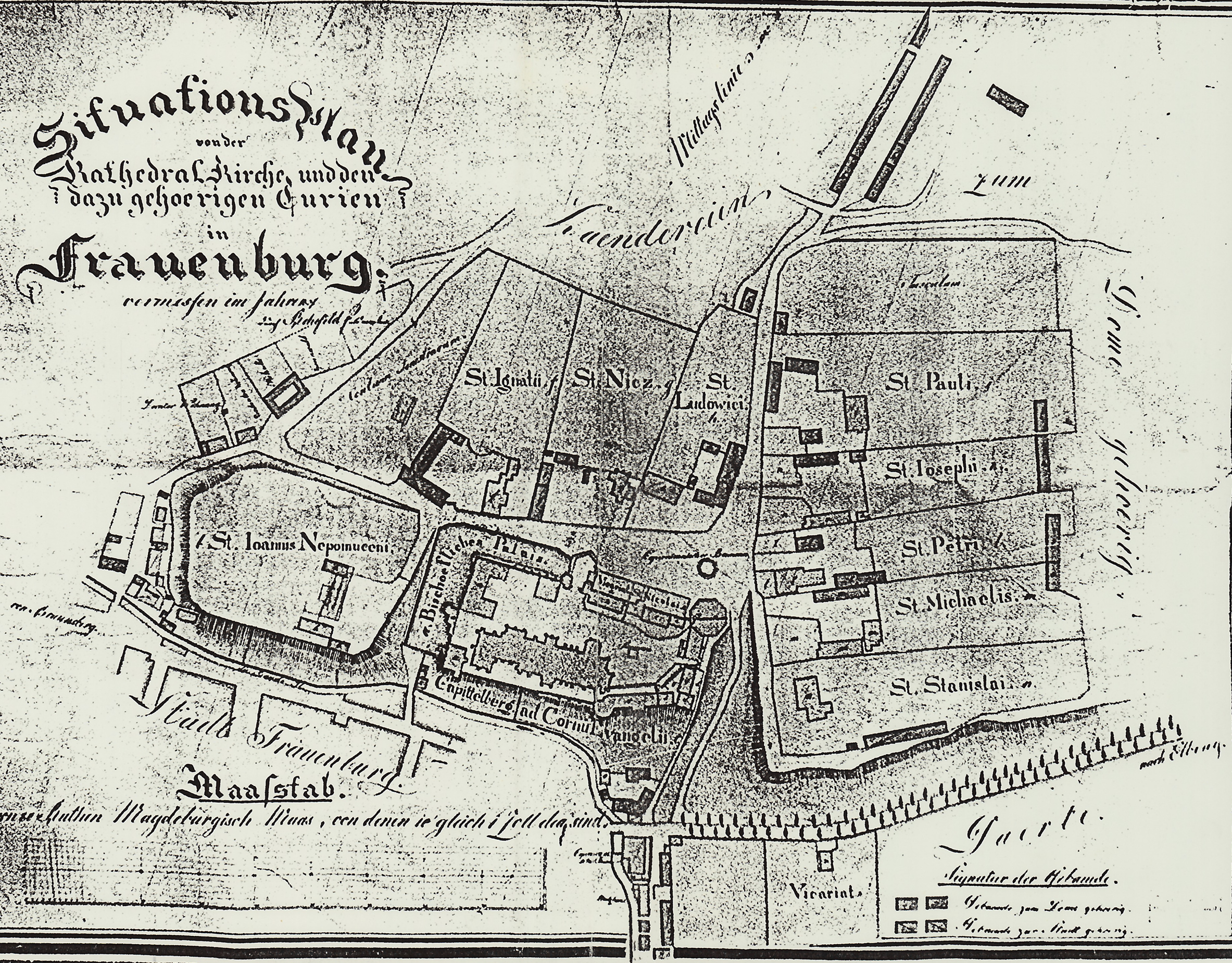
I niwelowany, po 1880 zadrzewiony, po 1912 pokryty częściowo płytami i brukiem, naprawianym i uzupełnianym w l. 1970 i 1973. Wówczas przy pd. elewacji katedry wystawiono kamień pomnikowy upamiętniający polskich biskupów tej diecezji. Ważniejsze prace restauratorskie przed 1945 r., to odbudowa i uzupełnienie murów obronnych w l. 1870 i 1897 (po rozbiórkach znacznych partii murów, baszt i barbakanu w l. 1843 i 1856). W r. 1912 kanonik Eugeniusz Brachvogel opracował plan odsłonięcia i zrekonstruowania zach. partii murów, który zrealizowano w l. 1932-8.-

Wkładkę założył: Tadeusz Piaskowski, III 1986
(imię, nazwisko, data)

Miejsce przechowywania negatywów:

Wzór ODZ 1978 r.

Situationsplan
 von der
Kathedral Kirche, und den
 dazu gehoerigen Curien
 in
Frauenburg.
 vermessen im Jahre 1795
 von H. H. H. H.



Stadt Frauenburg
Maasstab.
 von der Katholischen Magdeburgischen Maaß, von denen sie gleich ist, soll das sind.

Gaerte.
 Signatur der Gebäude.
 Gebäude zum Herrn gehörend.
 Gebäude zum Staat gehörend.