

KARTA EWIDENCYJNA ZABYTKU NIERUCHOMEGO WPISANEGO DO REJESTRU ZABYTEKÓW

3. Miejscowość

OLSZTYN

1. Nazwa

DOM TOWARZYSKI „KOPERNIK”

2. Czas powstania

1889 rok

4. Adres

ul. Pieniężnego 22

nr ewidencyjny działki: 32/1, obr. 70

nr księgi wieczystej: [REDACTED]

11. Materiały graficzne



Fot.1 Elewacja frontowa



Plan orientacyjny, skala 1:5000

5. Przynależność administracyjna

województwo: warmińsko-mazurskie

powiat: Olsztyn

gmina: Olsztyn

6. Współrzędne geograficzne

N: 53°77'59.83"

E: 20°47'96.28"

7. Poprzednie nazwy miejscowości

ALLENSTEIN

8. Właściciel i jego adres

Archidiecezja Warmińska

ul. Pieniężnego 22

10-006 Olsztyn

9. Użytkownik i jego adres

Archidiecezja Warmińska

Ul. Pieniężnego 22

10-006 Olsztyn

10. Formy ochrony

Wpis do rejestru zabytków nieruchomości województwa warmińsko-mazurskiego decyzją Wojewódzkiego Konserwatora zabytków z dnia 08.XI.1989 r. pod numerem rejestru A-1733 obecnie pod numerem rejestru A-2938

12. Historia

Średniowieczne mury bieły od strony wschodniej zaraz za dziedzińcem kościoła Jakuba. Okalała je fosa a za nią rozpościerały się pola i ugory. Ulica Pieniężnego dawniej Wilhelmstrasse, powstała stosunkowo późno, pod koniec XIX w. w związku z rozrostem miasta poza mury obronne. Jej komunikacyjnym przedłużeniem była ulica Friedrichstrasse, dzisiejsza Szrajbera, spinająca ruch kołowy i pieszy z północy na południe. Szlak obu tych ulic tworzył obwodnice Starego Miasta, a także łączył przedmieście dolne z górnym.

Budowę „Domu Towarzyskiego Kopernik” zainicjował w latach 1888-1889 wikary parafii św. Jakuba Feliks Schreiber. Dom powstał pod patronatem „Towarzystwa Czeladzi Katolickiej”, skupiającego warmińskich robotników przede wszystkim zatrudnionych w rzemiośle i rolnictwie. Z ich datków zgromadzono kapitał i przy ich pomocy zaczęto budowę. Sam ks. Feliks pomagał przy pracach. Dom oddano do użytku po jego śmierci. W budynku mieścił się hotel, restauracja, sala widowiskowa ze sceną i czytelnia, w podwórzu znajdował się podest taneczny, pomieszczenia gospodarcze, stajnie dla koni i wiaty. W 1951 r. obiekt został otynkowany tracąc na wyglądzie. 1954 r. utworzono w nim najbardziej znaną i elegancką w latach 60-tych reprezentacyjną restaurację „Pod Żaglami” działającą do roku 1990. W 1992 r. budynek powrócił we władania kościoła katolickiego z przeznaczeniem dla Caritasu.

Po przebudowie przeprowadzonej w latach 2000-2001 w budynku znalazła siedzibę Kuria Metropolitalna Archidiecezji Warmińskiej. Po remoncie budynek zmienił swój kształt architektoniczny. Dobudowano jedno piętro. Przykryto je dwuspadowym dachem. Od strony Łyny powstało nowe skrzydło. Znajdą się pod nim garaże.

13. Opis

Sytuacja: Budynek został wybudowany na terenie Olsztyna, przy ul. Seweryna Pieniężnego, poza ścisłym starym miastem, na jego obrzeżach. Obecny budynek Kurii znajduje się na wschód od Starego Miasta, oddzielony od niego ulicą Pieniężnego. Budynek usytuowany na skarpie po wschodniej stronie tej ulicy. Działka na której posadowiony jest budynek od wschodu sąsiaduje z Parkiem Centralnym, od południa z kamienicą mieszkalną, a od północy przejściem oddzielającym go od budynku poczty, od zachodu znajduje się ciąg komunikacyjny ulicy Pieniężnego.

Działka na której budynek jest położony jest ogrodzona. Ogrodzenie od południowej i wschodniej strony przęsłowe, murowane z cegły ceramicznej, spoinowane, wypełnienie przęsła ażurowe z kutą kratą. Od strony północnej mur pełny. Wejście główne do budynku od ul. Pieniężnego, ponadto budynek posiada jeszcze inne dwa wejścia – w północno – wschodnim narożniku i drugie od strony garaży.

Materiał, konstrukcja, technika:

ściany: murowany z cegły ceramicznej, ściany piwniczne równie z kamienia. Budynek jest obustronnie tynkowany. Ścianki działowe murowane z cegły ceramicznej dziurawki oraz z płyt gipsowo - kartonowych. Detal architektoniczny z profili styropianowych.

sklepienia i stropy: nad piwnicą sklepienia odcinkowe i proste żelbetowe, nad parterem strop Kleina, lokalnie uzupełniony w sali konferencyjnej – uzupełnienie z płyty żelbetowej, monolitycznej. Nad I i II piętrami stropy Ackermana lokalnie uzupełnione stropem żelbetowym, monolitycznym, a nad poddaszem płyta żelbetowa.

więźba dachowa: drewniana płatwiowo – krokwiowa ze stolcami i mieczami. Dobudówka stropodach.

pokrycie dachu: dachówka ceramiczna esówka, na pełnym deskowaniu, dobudówka papa/blacha.

posadzki, podłogi: w piwnicach posadzka z okładziny ceramicznej, a w kondygnacjach naziemnych terakota, wykładzina PCV i dywanowa oraz panele podłogowe.

schody: zewnętrzne betonowe. Od zachodu schody główne z boku werandy od południa, jednobiegowe, a od północy werandy znajduje się podjazd dla niepełnosprawnych. Zarówno schody jak i podjazd z okładziną ceramiczną, mrozoodporną. Od tyłu do budynku głównego w narożniku północno – wschodnim znajdują się schody trzystopniowe wyłożone płytkami. W tylnej dobudówce są schody jednobiegowe z podestem, z metalową prostą balustradą o współczesnej formie, natomiast do wejścia przy garażach prowadzą pięciostopniowe z podestem, również pokryte okładziną ceramiczną, mrozoodporną. Do piwnicy prowadzą schody zabiegowe także wyłożone płytkami ceramicznymi.

W budynku są trzy klatki schodowe żelbetowe, monolityczne, główna w środku budynku w I trakcie od ul. Pieniężnego z parteru na piętro i z piętra na II piętro prowadzą schody dwubiegowe łamane, pozostałe są wielobiegowe ze spocznikami (narożnik północno – wschodni i przy garażach), współczesne. We wszystkich klatkach schodowych znajdują się proste metalowe balustrady. Na strych nieużytkowy prowadzą schody drewniane drabiniaste, składane (włazowe).

otwory: w budynku występują otwory zamknięte prosto – okna i drzwi. W szczycie elewacji frontowej jedno okno zamknięte łukiem pełnym, zaś przejścia w piwnicy i ganku do dobudówki łukiem odcinkowym.

Okna zespolone, drewniane /plastikowe. Okna o następujących podziałach: jednodelne jednopoziomowe, dzielone 1 pionowym i poziomym szprosem, imitującym ślepię i słupki oraz bez podziałów; dwudzielne dwupoziomowe z każdym skrzydłem dzielonym na dwa pola, pionowym szprosem; dwudzielne jednopoziomowe ze skrzydłami dzielonymi na cztery pola; okno dwudzielne jednopoziomowe z skrzydłami dzielonymi poziomym szprosem (tworzące pozorne ślepię); trójpodziałowe o półokrągłym nadświetleniu, dzielonym promienistymi i łukowymi szprosami na 12 pól, a w podświetleniu dzielonym szprosami (pionowymi i poziomymi) na 6 pól. Na parterze od frontu i tyłu (przybudówka) okna z żaluzjami antywłamaniowymi.

Drzwi zewnętrzne w elewacji frontowej drewniane, szklone pojedyncze jednoskrzydłowe o współczesnej formie. A drzwi zewnętrzne od tyłu budynku są aluminiowe pojedyncze, jednoskrzydłowe, szklone górą, a pełne dołem o współczesnej formie. Drzwi wejściowe przy garażach są aluminiowe, półtoraskrzydłowe, pojedyncze również szklone w górnej części. Drzwi te są o współczesnej formie. Natomiast drzwi do piwnicy są płytowe jednoskrzydłowe, pojedyncze pełne.

Drzwi wewnętrzne ujednolicone drewniane pojedyncze, jednoskrzydłowe i dwuskrzydłowe ramowo – płycinowe, dwupłycinowe, o współczesnej formie. Drzwi drewniane, pojedyncze dwuskrzydłowe z prostokątnym nadświetłem, ramowo - płycinowe, dwupłycinowe z większą płyciną górną szkloną, dzieloną szprosami na 6 pól (kaplica). Drzwi półtoraskrzydłowe z nadświetłem w pełni przeszkłone, aluminiowe o współczesnej formie. Ponadto są jeszcze drzwi płytowe jednoskrzydłowe, pojedyncze, pełne (piwnica).

Rzut: Budynek wzniesiony na nieregularnym planie z nieznacznie wysuniętym ryzalitem środkowym i werandą w elewacji frontowej oraz z prostopadłym skrzydłem (m.in. garaży) dostawionym pod kontem prostym w południowo - wschodnim narożniku budynku. Wnętrza skomunikowane w układzie korytarzowym. Komunikacja pionowa poprzez trzy klatki schodowe i windę. Główna klatka schodowa znajduje się w holu w centrum budynku od ul. Pieniężnego, dodatkowe w północno – wschodnim narożniku i południowo – wschodnim narożniku (przy garażach).

<p>14. Kubatura</p> <p>8625 m³</p>	<p>15. Powierzchnia użytkowa</p> <p>1456,8 m²</p>	<p>16. Przeznaczenie pierwotne</p> <p>kultura, usługi</p>	<p>17. Użytkowanie obecne</p> <p>oświata, kultura, nauka</p>
<p>18. Stan zachowania</p> <p>Ogólny stan budynku jest dobry (fundamenty, ściany zewnętrzne i wewnętrzne, sklepienia, stropy, dach – konstrukcja i pokrycie, stolarka okienna i drzwiowa, instalacje). Elewacje zabrudzone.</p> <p>Budynek został poddany gruntownym przebudowom prowadzącym do zmian jego rzutu, gabarytów, bryły i konstrukcji oraz jego wyglądu zewnętrznego.</p> <p>Zachowały się częściowo piwnice i część ścian nośnych, część schodów ale i one nie uniknęły zmian, wynikających z nowych potrzeb obecnego użytkownika. Układ funkcjonalno – przestrzenny budynku adoptowany na potrzeby Kurii. Nowy sposób i materiały wykończenia wnętrz budynku, w tym cała stolarka okienna i drzwiowa jest nowa.</p>		<p>19. Istniejące zagrożenia, najpilniejsze postulaty konserwatorskie</p> <p>Należy monitorować stan pokrycia dachowego oraz instalacji rynnowo-spustowej. Wskazane jest utrzymanie, w tym przeprowadzanie remontów bieżących, niepozwalających na pogarszanie się stanu budynku.</p>	

20. Akta archiwalne (rodzaj akt, numer i miejsce przechowywania)

1. Olsztyn, Teczka obiektowa, (Archiwum zakładowe WUOZ w Olsztynie);
2. Decyzja WKZ z dnia 08.11.1989 r. wpisująca do rejestru zabytków nieruchomości województwa warmińsko-mazurskiego DOM TOWARZYSKI „KOPERNIK” w Olsztynie (Archiwum zakładowe WUOZ w Olsztynie);
3. Karta adresowa tzw. fiszka (Archiwum zakładowe Wojewódzkiego Urzędu Ochrony Zabytków w Olsztynie);
4. Zielona karta (Archiwum zakładowe Wojewódzkiego Urzędu Ochrony Zabytków w Olsztynie);

23. Bibliografia

1. R. Bętkowski, Olsztyn jakiego nie znacie, Olsztyn 2010; s. 82-84
2. A. Rzempełuch, Architektura i urbanistyka Olsztyna 1353-1953 Od założenia miasta po odbudowę ze zniszczeń wojennych, Olsztyn 2004;
3. J. Sikorski, Rozwój przestrzenny miasta [w.] S. Achremczyk, Ogrodziński (red.), Olsztyn 1353-2003, Olsztyn 2003; s. 535-556
4. A. Wakar, Olsztyn 1353-1945, Olsztyn 1971; s. 188-235
5. S. Piechociński, Dzieje olsztyńskich ulic, Olsztyn 1998;
6. Księgi adresowe Olsztyna za lata 1898-1938;
7. J. Sikorski, Galopem przez Olsztyn, Olsztyn 1353-2003; s. 18-173
8. J. Sikorski Zarys rozwoju przestrzennego Śródmieścia miasta Olsztyna, Olsztyn 1996 r.;
9. Renowacje i zabytki nr 4 (48) 2013, Olsztyn, Relikty i fortyfikacje, Stare Miasto, Osiedla; s. 20-25

25. Źródła ikonograficzne (rodzaj, miejsce przechowywania)

1. Plan Olsztyna z 1892 r. Reprodukacja z R. Bętkowski, Olsztyn jakiego nie znacie, Olsztyn 2010
2. Plan Olsztyna z 1913 r. Reprodukacja z R. Bętkowski, Olsztyn jakiego nie znacie, Olsztyn 2010
3. Plan Olsztyna z 1922 r. Reprodukacja z R. Bętkowski, Olsztyn jakiego nie znacie, Olsztyn 2010
4. Plan Olsztyna z 1940 r. Reprodukacja z R. Bętkowski, Olsztyn jakiego nie znacie, Olsztyn 2010
5. Zdjęcia archiwalne, Reprodukacja z R. Bętkowski, Olsztyn jakiego nie znacie, Olsztyn 2010
6. <http://www.bildarchiv-ostpreussen.de/>
7. www.http://geoportal.gov.pl
8. <https://msipmo.olsztyn.eu/imap/>
9. Mapa, Messtischblatt (www.bildarchiv-ostpreussen.de)

21. Uwagi

22. Adnotacje o inspekcjach, informacje o zmianach (daty, imiona i nazwiska wypełniających)

24. Opracowanie karty ewidencyjnej (autor, data i podpis)

Tekst: mgr Anna Krzaczek, sierpień – październik 2016 r.

plany, rysunki: mgr Anna Krzaczek, sierpień – październik 2016 r.

fotografie: mgr Anna Krzaczek, sierpień – październik 2016 r.

26. Załączniki: 6

1. Miejscowość	OLSZTYN	5. Nazwa zabytku (jak w karcie), adres DOM TOWARZYSKI „KOPERNIK” ul. Pieniężnego 22	6. Zawartość załącznika OPIS (CD. 13) RZUT
2. Gmina	OLSZTYN		
3. Powiat	OLSZTYN		
4. Województwo	warmińsko-mazurskie		

Cd. 13 opis

Bryła: Budynek trzykondygnacyjny z użytkowym poddaszem, z centralnym ryzalitem zamkniętym trójkątnym szczytem i parterową werandą z tarasem od frontu oraz dwoma od tyłu, jednym pozornym ryzalitem zamkniętym trójkątnym szczytem w północno – wschodnim narożniku i jednym mocno wysuniętym ryzalitem zamkniętym trójkątnym szczytem w 3 osi od południa. Budynek główny nakryty dachem wysokim dwuspadowym, z dobudówką tylną parterową, krytą dachem płaskim. W dachu od frontu znajdują się centralnie umieszczony prostopadły do kalenicy daszek dwuspadowy ryzalitu, po którego każdej stronie znajdują się trzy lukarny kryte osobnymi daszkami dwuspadowymi. W połaci tylnej w narożniku północnym znajduje się niewielki dwuspadowy daszek pozornego ryzalitu oraz siedem dwuspadowych daszków lukarn i jeden daszek dwuspadowy ryzalitu mocno wysuniętego przed lico elewacji. W narożniku południowo – wschodnim znajduje się prostopadłościenna dobudówka dwu kondygnacyjna kryta dachem wielospadowym z łącznikiem krytym dachem pulpitowym. Daszek pulpitowy jest także nad wejściem znajdującym się w północnym pozornym ryzalicie elewacji tylnej.

Elewacje:

Elewacja zachodnia (frontowa) elewacja trzykondygnacyjna z cokołem, dziewięć osiowa z trzyosiowym środkowym ryzalitem zwieńczonym trójkątnym szczytem. Ryzalit poprzedza ażurowa (na słupach) weranda z tarasem. Kondygnację I i II korpusu ujęte są pilastrami, pomiędzy oknami zdwojonymi oraz skrajnymi pojedynczymi, które wieńczy gładki pas fryzu zamknięty profilowanym gzymsem. W powstałych w ten sposób polach znajdują się płyciny zamknięte łukiem pełnym grze znajdują się okna I i II kondygnacji. Pod i nad oknami I kondygnacji oraz pod oknem II kondygnacji znajdują się płyciny. III kondygnacja (niska) podzielona analogicznie jak poprzednie pilastrami, zwieńczona profilowanym gzymsem wieńczącym. Ryzalit poprzedzony ażurową werandą wspartą na słupach, dwóch zdwojonych w środku i pojedynczych skrajnych. Cokół werandy obłożony okładziną ceramiczną. Na werandę prowadzą schody z boku od północy, a podjazd dla niepełnosprawnych od południa. Od zachodu weranda zamknięta murowaną tralkową balustradą. Na dachu werandy taras zamknięty murowaną tralkową balustradą. W środkowej osi I kondygnacji ryzalitu znajduje się otwór drzwiowy w pozostałych okna, a w II kondygnacji w środkowej osi znajdują się drzwi balkonowe, w pozostałych okna. Oś środkowa na II i III kondygnacji podkreślona przez pozorny ryzalit. Podziały pionowe i poziome elewacji na II i III kondygnacji analogiczne jak w korpusie (pilastry i analogiczne gzymsy). Ryzalit ponad gzymsem wieńczącym III kondygnacji zamknięty trójkątnym szczytem z gzymsem. W polu szczytu centralne prostokątne okno zamknięte łukiem pełnym, flankowane przez prostokątne okna zamknięte prosto. Okna szczytu ujęte w opaski, pozostałe okna elewacji bez opasek z kluczem. Ścianki lukarn ujęte pilastrami i zwieńczone gzymsowanym trójkątnym szczytem.

Elewacja północna (boczna – szczytowa) budynku głównego, dwuosiowa, na I i II kondygnacji po dwa otwory okienne centralnie umieszczone, natomiast w szczycie na osi prostokątna blenda zamknięta łukiem pełnym nad nią blenda w formie okulusa. Cokół częściowo kamienny, a częściowo obłożony okładziną ceramiczną. Od wschodu w parterze ścianka przedsionka tylnego wejścia do budynku, z umieszczoną na niej blendą w formie prostokąta zamkniętego łukiem pełnym, zwieńczona pulpitowym dachem wspartym na kwadratowym słupie. Otwory okienne i blendy tej elewacji ujęte są w proste opaski. Szczyt zamknięty profilowanym gzymsem, od zachodu w narożniku budynku przechodzą gzyms kordonowy i wieńczący z elewacji frontowej. Ścianka przedsionka również zamknięta gzymsem, słupy z głowicami również zwieńczone są gzymsem.

Elewacja północna przybudówki, parterowa z cokołem trzyosiowa, w osi od wschodu dwa prostokątne okna ujęte wspólnym prostym gzymsem nadokiennym, a od zachodu otwór drzwiowy poprzedzony, bocznymi schodami z podestem. Część elewacji na wysokości drzwi, a od okna do budynku pokryta pseudoboniowaniem. Cokół obłożony okładziną ceramiczną.

Elewacja wschodnia (tylna) trzykondygnacyjna z użytkowym poddaszem. W parterze na znacznej szerokości elewacji tylnej znajduje się parterowa ośmioosiowa dobudówka, zaś budynek główny jest 11 osiowy. Od południa w 1 osi dobudówki znajduje się wypukły narożnik, przy którym umieszczony jest otwór drzwiowy, poprzedzony schodami z podestem. Następnie w kolejnych 5 osiach znajdują się pary okien zamknięte wspólnym gzymsem w formie łuku odcinkowego. Natomiast w 7 osi znajduje się otwór okienny zestawiony z otworem drzwiowym poprzedzonym schodami, otwór okienny i drzwiowy w wspólnej opasce. W 8 osi znajduje się para okien zwieńczona wspólnym gzymsem odcinkowym. Przestrzenie między poszczególnymi parami okien z pseudoboniowaniem, a cokół obłożony okładziną ceramiczną. Przybudówka zwieńczona pasową barierką. Budynek główny w parterze dwuosiowy od południa okno, a północy pozorny trzykondygnacyjny ryzalit, poprzedzony przedsionkiem oraz schodami z pulpitowym daszkiem wspartym na słupach. II kondygnacja w 1 osi od południa znajduje się I kondygnacyjny łącznik budynku głównego z garażami, natomiast w 3 osi od południa trzykondygnacyjny mocno wysunięty ryzalit, zamknięty w partii dachu trójkątnym szczytem, zaś w ostatniej skrajnej osi jest III kondygnacyjny pozorny ryzalit, zamknięty trójkątnym szczytem. W pozostałych osiach okna w opaskach, kondygnację ta zamyka gzyms kordonowy, przerwany przez ryzalit. W III kondygnacji okna w opaskach, połączonych gzymsem. Elewację zamyka profilowany gzyms wieńczący. Oba ryzality ujęte, przez całą swą wysokość pilastrami, zwieńczone gzymsowanymi trójkątnymi szczytami. Okna ryzalitów ujęte w wspólną opaskę zamkniętą łukiem odcinkowym. Ścianki lukarn ujęte pilastrami i zwieńczone gzymsowanym trójkątnym szczytem.

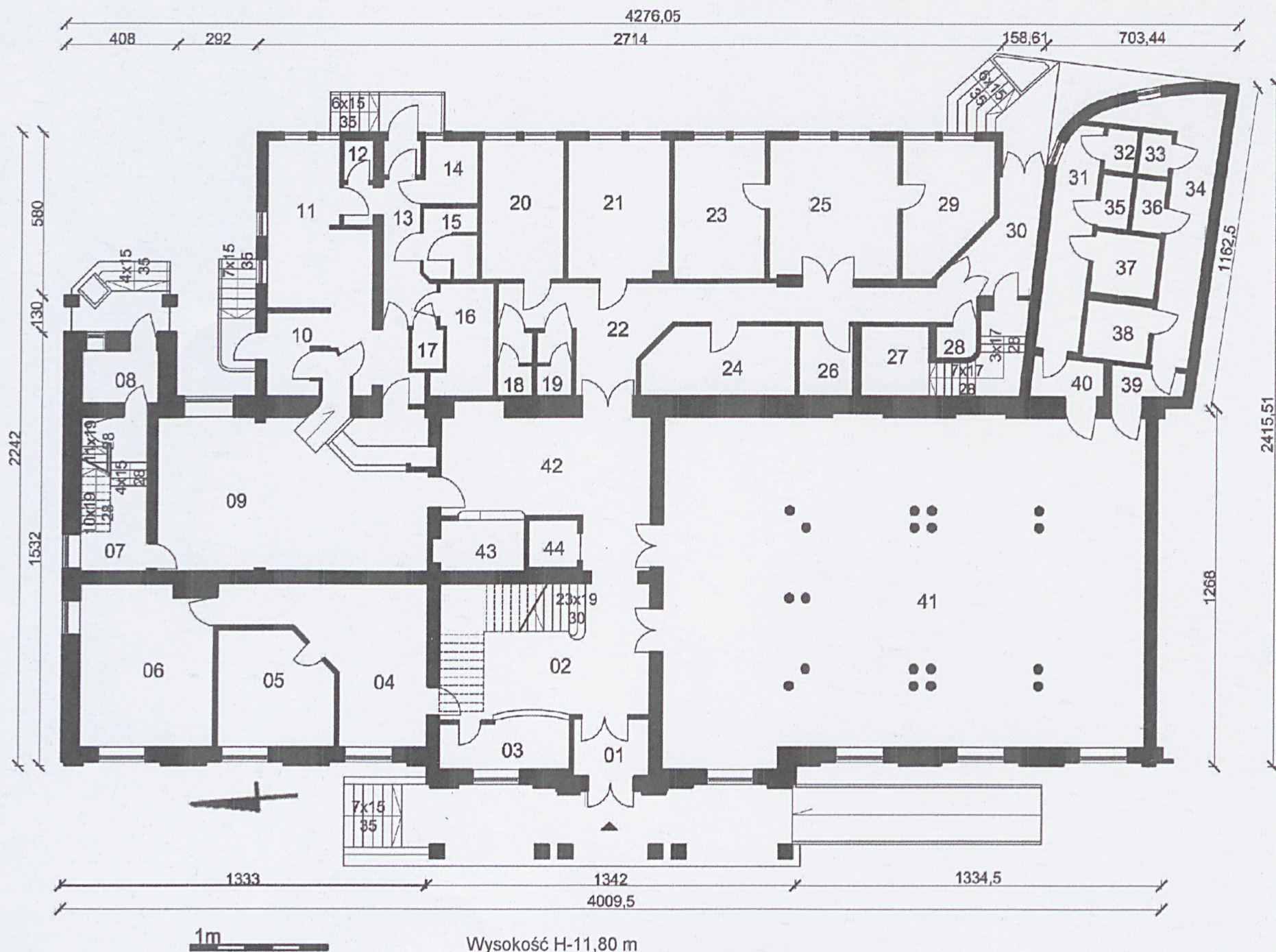
Elewacja południowa (boczna) budynek dostawiony do budynku sąsiedniego, zaś elewacja dobudówki jest ślepa.

Wnętrze: Wnętrza obecnie zaadaptowane są na cele Kurii. Wnętrza skomunikowane w układzie korytarzowym. Brak historycznych elementów dekoracyjnych. Budynek po gruntownej przebudowie wewnątrz, nie zachował się oryginalny układ funkcjonalno – przestrzenny.

Wypozażenie: nie zachowało się historyczne wyposażenie.

Instalacja: elektryczna, wodno – kanalizacyjna, c. o., telekomunikacyjna, odgromowa, wentylacja grawitacyjna i mechaniczna.

RZUT PARTERU skala 1:200



ZAŁĄCZNIK DO KARTY EWIDENCYJNEJ

Nr 2

1. Miejscowość	OLSZTYN	5. Nazwa zabytku (jak w karcie), adres DOM TOWARZYSKI „KOPERNIK” ul. Pieniężnego 22	6. Zawartość załącznika PLAN SYTUACYJNY
2. Gmina	OLSZTYN		
3. Powiat	OLSZTYN		
4. Województwo	warmińsko-mazurskie		



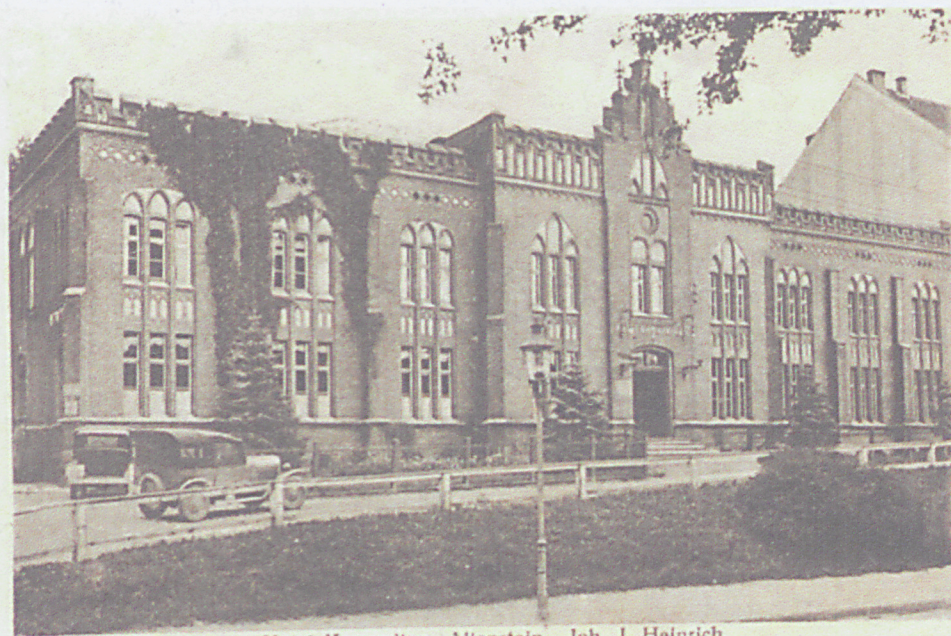
Plan sytuacyjny, skala 1:1000

[Signature]



Plan sytuacyjny, ortofotomapa, skala 1:500

1. Miejscowość	OLSZTYN	5. Nazwa zabytku (jak w karcie), adres	6. Zawartość załącznika
2. Gmina	OLSZTYN		
3. Powiat	OLSZTYN		
4. Województwo	warmińsko-mazurskie		
		DOM TOWARZYSKI „KOPERNIK” ul. Pieniężnego 22	ZDJĘCIA I MAPY ARCHIWALNE



Hotel Kopernikus, Allenstein - Inh. J. Heinrich

Zdjęcie budynku, 1914 r.



Zdjęcie budynku, 1957 r.



Budynek przy ul. Pieniężnego 22 na planie Olsztyna z 1892 roku



Budynek przy ul. Pieniężnego 22 na planie Olsztyna z 1913 roku



Budynek przy ul. Pieniężnego 22 na planie Olsztyna z 1940 roku

1. Miejscowość	OLSZTYN	5. Nazwa zabytku (jak w karcie), adres DOM TOWARZYSKI „KOPERNIK” ul. Pieniężnego 22	6. Zawartość załącznika ZDJĘCIA
2. Gmina	OLSZTYN		
3. Powiat	OLSZTYN		
4. Województwo	warmińsko-mazurskie		



Fot.2 Widok na elewację boczną- północną



Fot.3 Kolumnada w elewacji frontowej



Fot.4 Elewacja tylna



Fot.5 Widok na elewację boczną – północną i wejście w elewacji wschodniej

1. Miejscowość	OLSZTYN	5. Nazwa zabytku (jak w karcie), adres DOM TOWARZYSKI „KOPERNIK” ul. Pieniężnego 22	6. Zawartość załącznika ZDJĘCIA
2. Gmina	OLSZTYN		
3. Powiat	OLSZTYN		
4. Województwo	warmińsko-mazurskie		



Fot.6 Widok na oficynę



Fot.7 Drzwi wejściowe do budynku



Fot.8 Wieżba dachowa z elementami konstrukcyjnymi



Fot.9 Korytarze pierwszego piętra

1. Miejscowość	OLSZTYN	5. Nazwa zabytku (jak w karcie), adres DOM TOWARZYSKI „KOPERNIK” ul. Pieniężnego 22	6. Zawartość załącznika ZDJĘCIA
2. Gmina	OLSZTYN		
3. Powiat	OLSZTYN		
4. Województwo	warmińsko-mazurskie		



Fot.10 Piwnica



Fot.11 Piwnica



Fot.12 Klatka schodowa



Fot.13 Cokół kamienny elewacji bocznej