

1. Obiekt

BUDYNEK MIESZKALNY

2. Czas powstania

poł. XIX w.

3. Miejscowość

OLSZTYN

11 Zdjęcia, rzut, przekrój, sytuacja, orientacja



4. Adres Olsztyn
ul. Długosza 7.

nr miejscowy

5. Przynależność administracyjna

województwo olsztyńskie

gmina Olsztyn

6. Poprzednie nazwy miejscowości

ALLENSTEIN (do 1945 r.)

7. Przynależność administracyjna
I VI 1975

województwo olsztyńskie

powiat Olsztyn

8. Właściciel i jego adres

Sylwin Mydlak
ul. Długosza 7.
Olsztyn

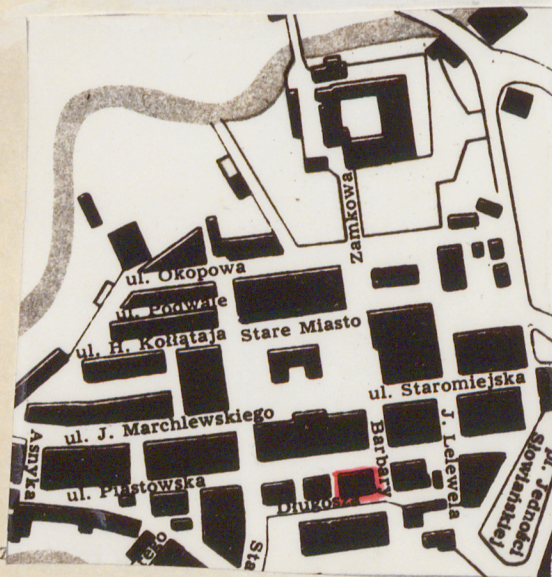
9. Użytkownik i jego adres

J.W.

10. Rejestr zabytków

Nr 1900

7.07.1998
data 1990



12. Autorzy, historia obiektu, określenie stylu.

Parcela na której zlokalizowany jest budynek oznaczona jest na najstarszych przekazach kartograficznych dot. Starego Miasta, m.in. na mapie hipotecznej z 1 poł. XIX w. Stanowiła wówczas ona własność Grunenberga. Omawiany budynek - jak należy sądzić po jego formie mógł powstać ok. poł. XIX w., zapewne w miejscu innego budynku po którym zostały ślady w najwyższych częściach budynku. (ściany piwnic)



13. Opis (sytuacja, materiał i konstrukcja, rzut, bryła, elewacje, wnętrze uprzążenie instalacje)

Usytuowany w zabudowie zwartej, w narożniku ulic Długosza i św. Barbary, kalenicą do ul. Długosza, w bezpośrednim sąsiedztwie katedry, na terenie historycznego starego miasta w Olsztynie.

Murowany w części nadziemnej z cegły pełnej na zaprawie wapiennej i w części glinianej, w części podpiwniczonej z kamienia z licznymi uzupełnieniami z cegły ceramicznej. Fundamenty z kamienia i cegły, obecnie wzmocnione opaską betonową. Stropy drewniane na belkach z podsufitką z desek i otrzciniowaną. Wieżba dachowa drewniana, 2-poziomowa o konstrukcji krokwiowo-stolcowej ze stolcami stojącymi. Schody wewnętrzne drewniane, zabiegowe. Schody do piwnicy jednobiegowe, ceglane. Podłogi drewniane z desek na styk, na legarach. Okna podwójne 4-dzielne, ościeżnicowe. Drzwi zewnętrzne płyciowo-ramowe. Dach kryty dachówką ceramiczną, holenderką.

Wzniesiony na rzucie prostokąta.

Bryła dwukondygnacyjna z użytkowym poddaszem, nakryta dachem mansardowym, częściowo podpiwniczona.

Elewacja frontowa 5-osiowa z wejściem na osi środkowej. Wejście flankowane dwoma pilastrami na których spoczywa profilowany gzyms. Otwory okienne w I i II kondygnacji prostokątne. Elewacja zwieńczona profilowanym gzymsem. W dolnej połaci dachowej trzy lukarny poddasza z których środkowa usytuowana na osi środkowej elewacji. Elewacja boczna 3-kondygnacyjna. W I kondygnacji witryna sklepową z wejściem w lewej osi. W II kondygnacji dwa okna. Elewacja zwieńczona schodkowym asymetrycznym szczytem z umieszczonymi na górze dwoma wazonami. W polu szczytu okno poddasza.

Wnętrze 1-traktowe. W I kondygnacji, z prawej strony 1 pomieszczenie (sklep), w środku klatka schodowa, z lewej strony pokój mieszkalny. W II kondygnacji, z prawej i lewej strony po dwa pomieszczenia.

Instalacje - obiekt wyposażony w instalację wod-kan, gazową i elektryczną. Ogrzewanie piecowe.

14. Kubatura

679,0 m³

15. Powierzchnia użytkowa

192,0 m²

16. Przeznaczenie pierwotne

mieszkalno-handlowe

17. Użytkowanie obecne

mieszkalno-handlowe

18. Prace budowlane i konserwatorskie, ich przebieg i dokumentacja

Od 1945 r. obiekt nie był remontowany. Aktualnie obecny właściciel przystępuje do wykonania kompleksowego remontu całego obiektu.

19. stan zachowania (fundamenty, ściany zewnętrzne, ściany wewnętrzne, sklepienia, stropy konstrukcje dachowe, pokrycie dachu, wyposażenie i instalacje)

stan zachowania - dostateczny

Budynek w trakcie robót remontowych o bardzo szerokim zakresie.

20. Najpilniejsze postulaty konserwatorskie

Kapitalny remont całego obiektu.

21. Akta archiwalne (rodzaj akt, numer i miejsce przechowania)

1. Inwentaryzacja architektoniczna
autor: mgr inż. arch. Janusz Miścicki
archiwum BB i DZ Olsztyn
2. Mapa hipoteczna z 1 poł. XIX w. Druk: H. Bonk "Gesichte der Stadt Allenstein", Urkundenbuch, 1930
3. Mapa katastralna z 1855 r. - Archiwum Państwowe oraz Okręgowe Przedsiębiorstwo Geodezyjno-Kartograficzne w Olsztynie.
4. Mapa z 1913 r. z barwnym oznaczeniem chronologii zabudowy. Druk: H. Bonk, op. cit.

22. Bibliografia

Dotyczy zabudowy Starego Miasta
Hugo Bonk "Geschichte der Stadt Allenstein, Urkundenbuch, Allenstein 1930, Erster Band.
Hugo Bonk "Geschichte der Stadt Allenstein" Allenstein 1930, Zweiter Band.
Hanna Domańska, "Stare Miasto w Olsztynie" - dokumentacja naukowa - historyczna, Gdańsk, 1974 r. (niepublikowana - archiwum PKZ Gdańsk
A. Funk "Geschichte der Stadt Allenstein" von 1348-1943 "Leer".
Katalog Zabytków Sztuki w Polsce, pow. Olsztyn w opr. Zofii Białkiewicz, Poznań 1954 r.
Olsztyn, - ptaca zbiorowa pod red. A. Wakara, Olsztyn 1974,
Strumiński, Układ przestrzenny średniowiecznego miasta Olsztyna (w:) Rocznik Olsztyński, Olsztyn 1972 r.

23. Źródła ikonograficzne i fotografia (rodzaj, miejsca przechowania, sygnatury)

Fotografie

Inwentarz Negatywów BB i DZ Olsztyn
nr 33495 - 33497

24. Uwagi różne

25. Opracował

tekst Bogusław Chlebowicz, BB i DZ Olsztyn, VIII-1990 r.

imię, nazwisko, data, podpis

plany, rysunki kserokopia z inwentaryzacji (autor Janusz Miścicki)

imię, nazwisko, data, podpis

zdjęcia fotogr Bogusław Chlebowicz, BB i DZ Olsztyn, VIII-1990 r.

imię, nazwisko, data, podpis

miejsce przechowania negatywów BB i DZ Olsztyn

Karta po wypełnieniu podlega ochronie na podstawie przepisów prawa autorskiego

26. Adnotacje o inspekcjach, informacje o zmianach (daty, imiona i nazwiska wypełniających)

27. Załączniki

1. Miejscowość

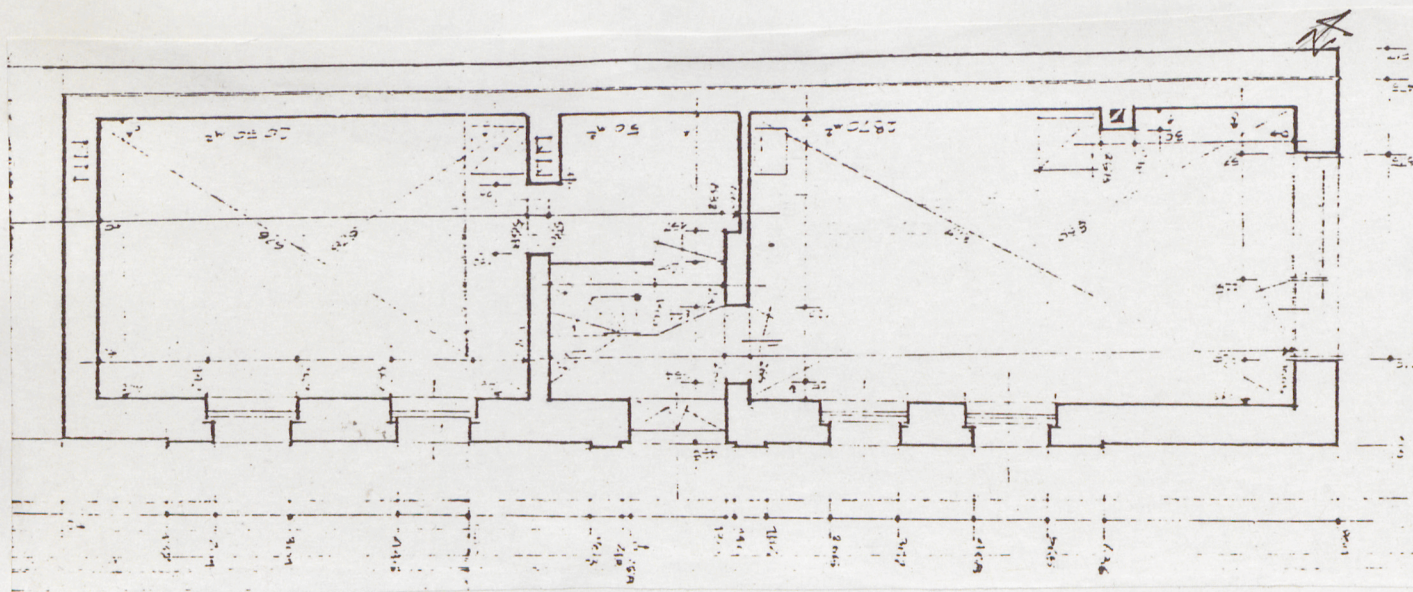
OLSZTYN

2. Obiekt (nazwa jak w karcie)

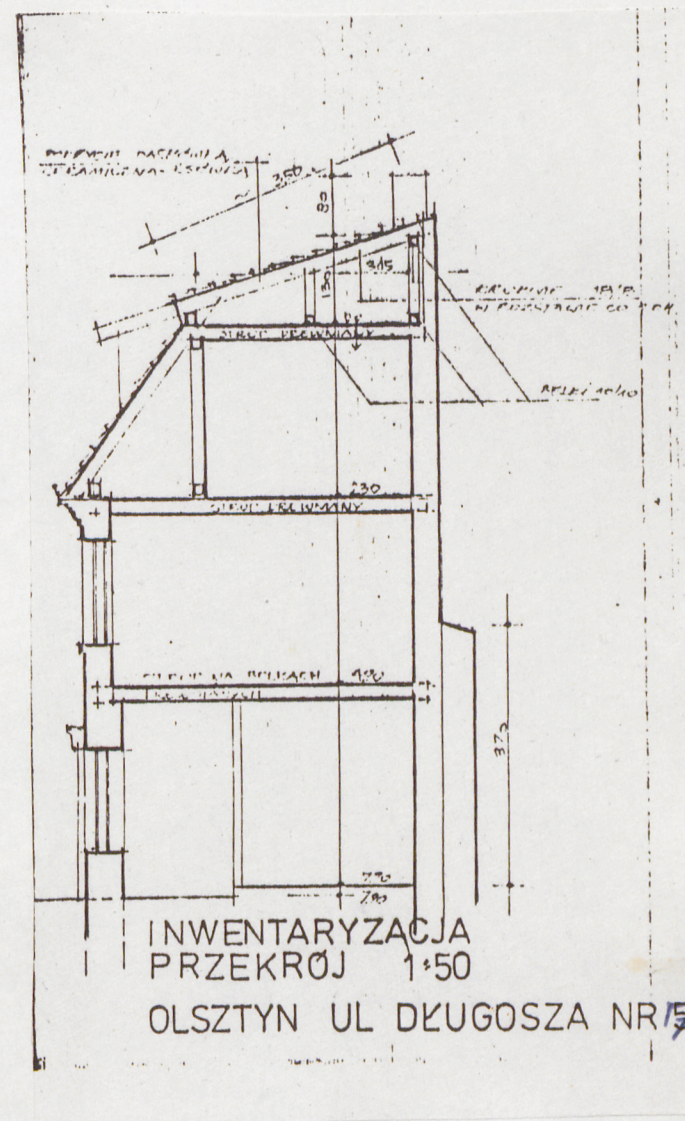
dom, ul. Długosza 7

3. Zawartość wkładki (nazwa obiektu lub materiału uzupełniającego)

rzut i przekrój



INWENTARYZACJA
RZUT PARTERU 1:50
OLSZTYN UL DŁUGOSZA



INWENTARYZACJA
PRZEKRÓJ 1:50
OLSZTYN UL DŁUGOSZA NR 7

Bogusław Chlebowicz

Wkładkę założył:

(imię, nazwisko, data)

Miejsce przechowywania negatywów: BBiDZ Olsztyn

Z-d Poligr. Jan Jasiński W-wa, ul. Wolna 13, tel. 12-43-83