

1. Obiekt

LUDOWA SZKOŁA KATOLICKA, obecnie PRZEDSZKOLE

2. Czas powstania
1860, 1871
1906

3. Miejscowość

OLSZTYN

4. Adres Olsztyn
ul. Pieniężnego 3
nr hipoteczny działka nr 17(2)
obręb 64

5. Przynależność administracyjna

województwo olsztyńskie
gmina Olsztyn

6. Poprzednie nazwy miejscowości

ALLENSTEIN (do 1945 r.)

7. Przynależność administracyjna
1 VI 1975

województwo olsztyńskie
powiat Olsztyn

8. Właściciel i jego adres

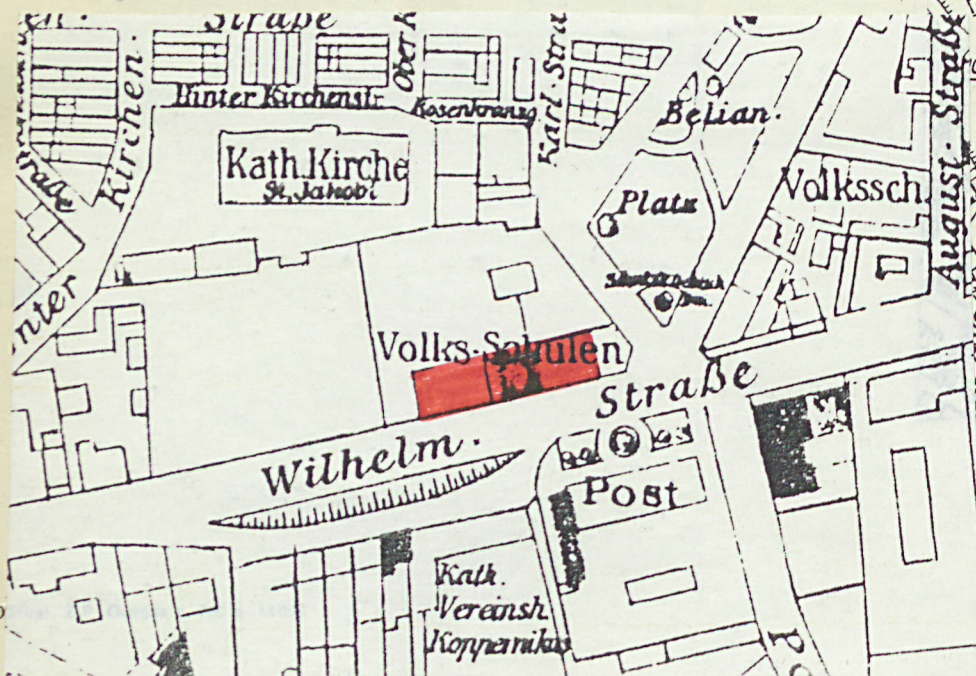
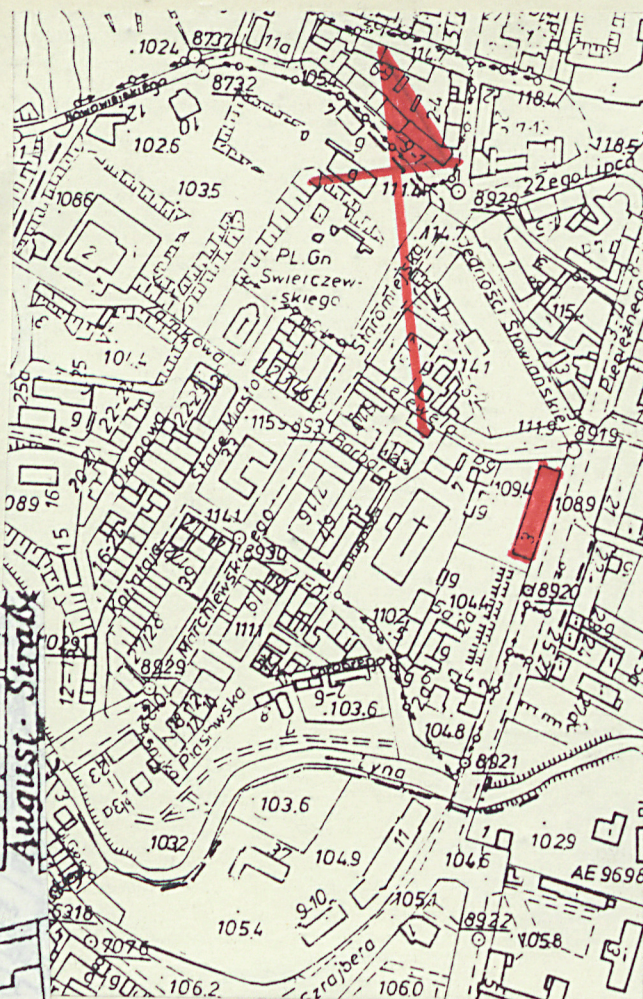
Urząd Miasta w Olsztynie

9. Użytkownik i jego adres
Państwowe Przedszkole Nr 6.
ul. Pieniężnego 3
Olsztyn

10. Rejestr zabudowy

Nr A-4248 data 6.04.1993

4530 z 18.08.2009



12. Autorzy, historia obiektu, określenie stylu

Najstarszy budynek szkolny w Olsztynie przylegał do muru miejskiego, w pobliżu głównego portalu kościoła św. Jakuba. (wzmianka z 1565 r. z okazji wizyty cji parafii przez biskupa Hozjusza) W 1796 r. budynek ten rozebrano i w jego miejsce wzniesiono na koszt gminy miejskiej nowy budynek z salą szkolną na parterze i mieszkaniem rektora i kantora na piętrze. W 2 ćw. XIX w. mieszkania te przeznaczona na izby szkolne. W tym okresie była to szkoła koedukacyjna. W 1860 r. wybudowano nową szkołę przy ówczesnej Wilhelm-Strasse (obecnie Pieniężnego) - mieści się w niej obecnie przedszkole nr 6. Była to szkoła przeznaczona dla dziewcząt. 25.II. 1862 r. archiprezbiter kanonik Steffen wprowadził do budynku jako kadrę nauczycielską, siostry zakonne z Lidzbarska Warmińskiego. Szkoła dla chłopców nadal znajdowała się przy kościele, w starym budynku. W 1871 r. zbudowano nowy budynek szkolny dla chłopców - obecnie jest to południowa część obecnego budynku. Oba budynki (szkoła dla dziewcząt i szkoła dla chłopców) do pierwszych lat XX w. nie były połączone ze sobą. W tym czasie zaszła konieczność powiększenia szkoły dla dziewcząt i w 1906 r. (III kwartał) oddano do użytku łącznik spinający oba budynki w całość. W łączniku tym urządzono pomieszczenia dla 6 klas. Od 1911 r., na prawach sublokatorskich, mieściła się w tej szkole Hilfs-Schule - dla dzieci opóźnionych w rozwoju. (w roku 1927 otrzymała własny gmach) Od 16.X.1877 r. mieściła się tu też miejska szkoła średnia która w roku szkolnym 1879-1880 została przekształcona z progimnazjum na pełne gimnazjum. Od 1887 gimnazjum przeniosło się do swojego gmachu (obecnie LO Nr 1) W latach 30tych XX w. szkoła nosiła nazwę "Bismarck-Schule"

13. Opis (sytuacja, materiał i konstrukcja, rzut, bryła, elewacje, wnętrze, wyoszaenie, instalacje)

Budynek usytuowany w centrum miasta, przy zbiegu ul. Pieniężnego (dawniej Wilhelm-Strasse) z Placem Jedności Słowiańskiej (dawniej Schulgarten-Strasse, następnie Oscar Belian Platz), w pasie stanowiącym obrzeże historycznego układu staromiejskiego. Wolnostojący, kalenicą ustawiony do ulicy Pieniężnego oś podłużna budynku wyznacza kierunek północ-południe, elewacją frontową zwrócony na wschód. Za budynkiem obszerne, powstałe w miejscu fosy, boisko ograniczone od zachodu zachowanym odcinkiem miejskiego muru obronnego. Na boisku przylegający do muru obronnego, budynek gospodarczy. Od północy teren szkoły ograniczony Placem Jedności Słowiańskiej, od południa niewielkim zieleńcem. Wjazd na teren posesji szkolnej od strony wschodniej. (od ulicy Pieniężnego).

Murowany z cegły pełnej na zaprawie wapiennej, tynkowany, część najstarsza (północna) dawniej licowana. Ścianki działowe murowane z cegły ceramicznej pełnej na zaprawie wapiennej. Fundamenty w postaci ław kamiennych i ceglanych ściany podziemia i cokół z kamienia łamanego. Nad piwnicą stropy w formie sklepienia odcinkowego na belkach stalowych, nad parterem strop na belkach drewnianych, ze ślepym pułapem, ociepleniem z polepy glinianej oraz podsufitką z desek. Nad sienią w części północnej sklepienie krzyżowe. Nad I piętrem strop na belkach drewnianych o przekroju 18x20 cm, pod legarami skupki ceramiczno-ceglane z podsufitką z belek stalowych, ze ślepym pułapem, ociepleniem z polepy glinianej i podsufitką z desek. Nad poddaszem strop na belkach drewnianych o przekroju 12x16 cm ze ślepym pułapem, ociepleniem z polepy glinianej i podsufitką z desek. Więźba dachowa drewniana o konstrukcji płatwiowo-stolcowej ze ścianką kolankową oraz częściowo wieszarowo-rozporowa. Dach kryty dachówką ceramiczną holenderką na odskowaniu. Schody do piwnicy jednobiegowe, stalowo-ceramiczne na sklepieniu odcinkowym, schody w kondygnacjach nadziemnych dwubiegowe, stalowo-ceramiczne, ze spocznikami na odcinkowym sklepieniu Kleina. Balustrady schodowe metalowe. Na poddasze schody drewniane, dwubiegowe ze spocznikiem. Posadzki w piwnicach cementowe, zatarte na gładko, na parterze podłoga drewniana z desek struganych na legarach i posadzki z terrakoty, na I piętrze podłoga z desek struganych, na poddaszu podłoga z desek struganych grub. 25 mm. Drzwi zewnętrzne drewniane, 1 i 2-skrzydłowe z nadświetlem, o konstrukcji płycinowo-ramowej. Drzwi wewnętrzne drewniane, o konstrukcji płycinowo-ramowej, 1, 2 i 3-skrzydłowe. Okna drewniane skrzynkowe, 2-skrzydłowe, podwójne, ze ślepieniem, bez podziału na kwatery oraz skrzynkowe, 2-skrzydłowe, podwójne, ze skupkiem, podział na 6 kwater w nadświetlu ostrołukowym. Zachowana stolarka okienna w elewacji wschodniej, w środkowej osi, ościeżnicowa, 2-skrzydłowa, krzyż okienny właściwy ze skupkiem i ślepieniem skrzyżowanie zaakcentowane kostką.

Wzniesiony na rzucie wydłużonego prostokąta z ryzalitem pozornym w części południowej elewacji wschodniej i dwoma ryzalitami pozornymi z których jeden w części środkowej a drugi w części południowej elewacji zachodniej.

Bryła trójkłonowa, 2-kondygnacyjna z użytkowym poddaszem, częściowo podpiwniczona (pod częścią południową i północną - środkowa część niepodpiwniczona) kryta dachem 2-spadowym. Lukarny kryte daszkami pulpitemowymi.

Elewacje: Obecny wygląd elewacji oraz układ wnętrza budynku pozwalają na wyodrębnienie w opisie elewacji trzech składników składających się na obecny obiekt.

<p>14. Kubatura</p> <p>17.147 m³</p>	<p>15. Powierzchnia użytkowa</p> <p>2545 m²</p>	<p>16. Przeznaczenie pierwotne</p> <p>szkoła</p>	<p>17. Urzycowanie obecne</p> <p>w części północnej budynku przedszkole, część budynku nieużytkowana.</p>
<p>18. Prace budowlane i konserwatorskie, ich przebieg i dokumentacja</p> <p>Obiekt był po 1945 roku remontowany i adaptowany do nowych funkcji.</p> <p>Dokumentacja:</p> <ul style="list-style-type: none"> -Projekt techniczny - remont architektoniczny Państwowego Przedszkola Nr 6 w Olsztynie Biuro Projektów Budownictwa Komunalnego w Olsztynie autor: mgr inż. W.Łożyński -Szacunek szczegółowy zabudowy działki nr 17(2 - obręb ewidencyjny 64, położonej w Olsztynie, ul.Pieniężnego 3 autor: inż. Aleksander Łopatin - biegły z listy wojewódzkiej. 		<p>19. stan zachowania (fundamenty, ściany zewnętrzne, ściany wewnętrzne, sklepienia, stropy, konstrukcje dachowe, pokrycie dachu, wyposażenie i instalacje)</p> <p>Obiekt w części środkowej(łącznik) i południowej wymaga przeprowadzenia remontu kapitalnego o dużym zakresie. Stan zachowania murów zewnętrznych bardzo dobry, pozwalający na zachowanie obiektu w obecnej formie architektonicznej i przeprowadzenie w nim prac remontowo-adaptacyjnych.</p> <p>20. Najpilniejsze postulaty konserwatorskie</p> <p>Zabezpieczenie części środkowej i południowej budynku przed dalszą dewastacją. Remont kapitalny obiektu.</p>	

21. Akta archiwalne (rodzaj, akt, numer i miejsce przechowania)

24. Uwagi różne

22. Bibliografia

1. Urkundenbuch zur Geschichte Allensteins
wyd. H. Bonk, cz. 2. Allenstein 1914
2. Darstellung der Geschichte Allensteins. Teil 2,
A. Funk: Die Preussische Zeit (seit 1772), Allenstein 1929
3. A. Wakar "Olsztyn 1353-1945" - Olsztyn 1971

23. Zbiór ikonograficzny i fotografia (rodzaj, miejsca przechowania, sygnatura)

Negatywy
Inwentarz Negatywów PSOZ Olsztyn Nr 42215 - 42233

25. Opracował

tekst W. Chodkowska, B. Chlebowicz - PSOZ Olsztyn, I. 1992 r.

imię, nazwisko, data, podpis

plany, rysunki J. W. i xerokopie

imię, nazwisko, data, podpis

zdjęcia fotogr Zbigniew Dąbkowski - PSOZ Olsztyn, I. 1992 r.

imię, nazwisko, data, podpis

miejsce przechowania negatywów

PSOZ Olsztyn

Karta po wypełnieniu podlega ochronie na podstawie przepisów prawa autorskiego

26. Adnotacje o inspekcjach, informacje o zmianach (daty, imiona i nazwiska wypełniających)

27. Załączniki

1. Miejscowość	2. Obiekt (nazwa jak w karcie)	3. Zawartość wkładki (nazwa obiektu lub materiału uzupełniającego)
OLSZTYN	Ludowa Szkoła Katolicka obecnie Przedszkole	c.d.poz.12(historia) i poz.13(materiał, konstrukcja)

c.d. poz.12

Po roku 1945 w budynku tym mieściła się Szkoła Podstawowa Nr 8 i instytucje związane z kształceniem nauczycieli. Obecnie w części północnej budynku mieści się Przedszkole Nr 4, a część południowa jest nieużytkowana.

c.d. poz. 13

Chronologicznie są to: 1. szkoła dla dziewcząt-obecnie przedszkole (część północna budynku), 2. szkoła dla chłopców- część południowa budynku-obecnie nieużytkowana, 3. powstały w 1906 r. łącznik łączący oba budynki w jedną całość. (obecnie nieużytkowany). Szkoła dla dziewcząt-obecnie przedszkole (część północna budynku). Elewacja frontowa (wschodnia) o wyraźnie zaznaczonej osi środkowej, symetryczna, 7-osioła, na cokole z ciosów kamiennych, spoinowanych. W cokole, po prawej stronie, dwa zamknięte odcinkowo otwory okienne piwnic. W prawym narożniku kamień węgielny z napisem "AD-1860". W I kondygnacji prostokątne otwory okienne zamknięte odcinkowo. W II kondygnacji otwory okienne prostokątne. Elewacja zwieńczona prostym gzymsem. W połaci dachowej 7 lukarny nad środkowymi osiami elewacji kryte daszkami pulpitowymi. Elewacja tylna (zachodnia) symetryczna, 7-osioła z wejściem na wyraźnie zaznaczonej osi środkowej, na cokole z ciosów kamiennych, spoinowanych. Cokoł zakończony cementowym gzymsem profilowanym w półwałek. W cokole, po lewej stronie, dwa zamknięte łukiem odcinkowym okienka piwniczne. W I kondygnacji, na osi środkowej zamknięty odcinkowo otwór drzwiowy poprzedzony stopniem. Otwory okienne I kondygnacji prostokątne, zamknięte odcinkowo. Otwory okienne i drzwiowe w wykonanych w tynku opaskach. W II kondygnacji, na osi środkowej, położone obok siebie, dwa wąskie, zamknięte odcinkowo otwory okienne doświetlające klatkę schodową. W pozostałych osiach okna prostokątne w wykonanych w gładkim tynku opaskach. Elewacja zamknięta profilowanym w esownicę z półwałkiem, wykonana w tynku gzymsem. Elewacja szczytowa (północna) 2-osioła z otworami okiennymi usytuowanymi przy osi środkowej elewacji, na kamiennym cokole w którym dwa zamknięte odcinkowo okienka piwniczne. W I kondygnacji, w lewej osi zamknięty odcinkowo otwór okienny. W II kondygnacji dwa prostokątne otwory okienne. Wyżej, na dwu poziomach prostokątne otwory okienne poddasza, dolne prostokątne, górne, zamknięte odcinkowo, prostokątne.

2. Szkoła dla chłopców-obecnie część budynku nieużytkowana (Część południowa budynku) Elewacja frontowa (wschodnia) 7-osioła o rytmie otworów okiennych 3+1+3 (korpus, ryzalit pozorny, korpus) na kamiennym cokole w którym po prawej stronie 3 zamknięte odcinkowo okienka piwnic pod każdą osią. W I i II kondygnacji korpusu zamknięte odcinkowo otwory okienne. W ryzalicie pozornym, w I kondygnacji, w ostrołukowo zamkniętych wnękach dwa wąskie, prostokątne otwory okienne. W II kondygnacji duży prostokątny otwór okienny. Elewacja zamknięta prostym gzymsem. W połaci dachu 5 lukarn krytych pulpitowymi daszkami. Elewacja tylna (zachodnia) symetryczna, 7-osioła z wejściem na osi środkowej o rytmie otworów okiennych 3+1+3 (korpus, ryzalit pozorny, korpus), na kamiennym cokole. W I kondygnacji, na środkowej osi zamknięty łukiem półkolistym otwór drzwiowy poprzedzony schodami. Okna I i II kondygnacji prostokątne, zamknięte łukiem odcinkowym. W ryzalicie pozornym, w II kondygnacji, w ostrołukowo zamkniętych wnękach dwa prostokątne okna. Nad II kondygnacją centralnie umieszczona 3-osioła wystawka kryta dachem pulpitowym z dużymi, prostokątnymi otworami okiennymi. W połaci dachowej, nad lewą osią skrajną, lukarna kryta daszkiem pulpitowym. Elewacja szczytowa (południowa) na cokole, 6-osioła z zamkniętymi odcinkowo otworami okiennymi tylko w dwóch poziomach poddasza.

Wkładkę założył: Wiesława Chodkowska, Bogusław Chlebowicz

(imię, nazwisko, data)

PSOZ Olsztyn

Miejsce przechowywania negatywów:

(w pierwszym poziomie 4 otwory flankowane dwoma mniejszymi, w drugim poziomie dwa otwory okienne w osiach środkowych.)

Łącznik - obecnie część budynku nieużytkowana (środkowa część budynku) Elewacja frontowa (wschodnia) na cokole, 5-osiowa. W 3 osiach po lewej, w I i II kondygnacji w głębokiej, prostokątnej wnęcie, z otworami okiennymi prostokątnymi, zamkniętymi odcinkowo. Otwory w pozostałych 2 osiach, w I kondygnacji zamknięte odcinkowo. W II kondygnacji prostokątne. W połaci dachowej 4 lukarny nakryte pulpitowymi daszkami. Elewacja tylna (zachodnia) na cokole, 5-osiowa ze skrajnym, 2-kondygnacyjnym ryzalitem pozornym, z wejściem na lewej osi skrajnej. W I kondygnacji ryzalitu pozornego, w lewej osi skrajnej zamknięty łukiem półkolistym, poprzedzony stopniami otwór wejściowy. Obok wejścia dwa małe, zamknięte odcinkowo okienka. Takie same okienka w górnej w górnej części ryzalitu, pomiędzy nimi duży, zamknięty odcinkowo otwór doświetlający klatkę schodową. Taki sam otwór okienny nad wejściem. W pozostałych 3 osiach, w I i II kondygnacji zamknięte łukiem odcinkowym prostokątne otwory okienne. Elewacja zamknięta gzymsem. W połaci dachowej 4 lukarny nakryte pulpitowymi daszkami.

Wnętrze: dwutraktowe, pozbawione detalu zabytkowego.

Instalacje: budynek wyposażony jest w części północnej zajmowanej przez przedszkole, w instalację elektryczną, wod-kan, c.o. W nieużytkowanej części budynku instalacje zdewastowane.

1. Miejscowość

Olsztyn

2. Obiekt (nazwa jak w karcie)

Ludowa Szkoła Katolicka

3. Zawartość wkładki (nazwa obiektu lub materiału uzupełniającego)

reprodukcja z archiwum fot. PSOZ - stan z 1890 r

Fot. 1 - widok na budynek - stan z 1890 r - przed budową łącznika
między dwoma wolnostojącymi budynkami

Fot. 2 - widok na ulicę Wilhelm - Strasse z 1890 r

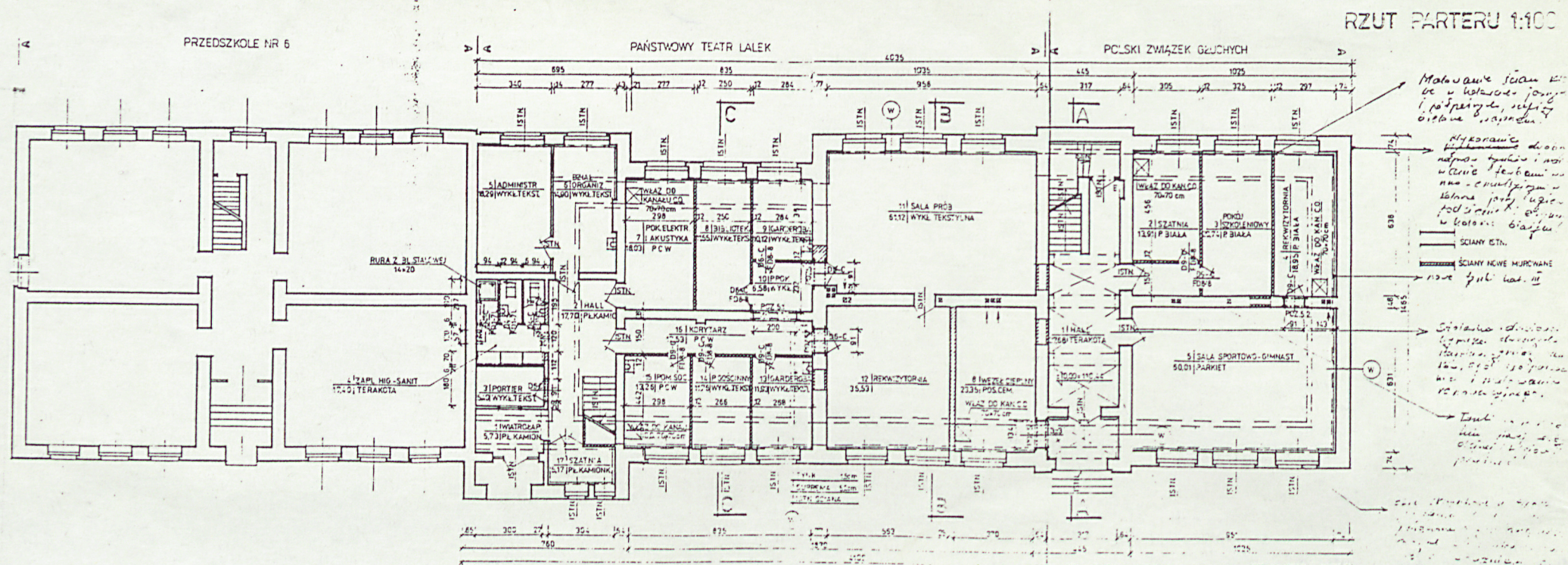
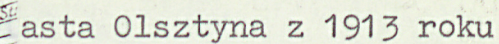


Wkładkę założył:
(imię, nazwisko, data)

Miejsce przechowywania negatywów: PSOZ Olsztyn

Z-d Poligr. Jan Jasiński W-wa, ul. Wolna 13, tel. 12-43-83

Wzór ODZ 1978 r.



1. Miejscowość Olsztyn	2. Obiekt (nazwa jak w karcie) Ludowa Szkoła Katolicka- ob. Przedszkole	3. Zawartość wkładki (nazwa obiektu lub materiału uzupełniającego) - zdjęcia - stan z 1992 roku -styczeń
---------------------------	---	---

Fot.1 - elewacja pdn-wsch.

Fot.2 - elewacja zach.

Fot.3 - zabudowa na terenie
działki, przylegająca
do muru miejskiego

Fot.4 - elewacja pdn.zach.

Wkładkę założył: W. Chodkova
(imię, nazwisko, data)

PSOZ-Olsztyn

Miejsce przechowywania negatywów:

Z-d Poligr. Jan Jasiński W-wa, ul. Wolna 13, tel. 12-43-83

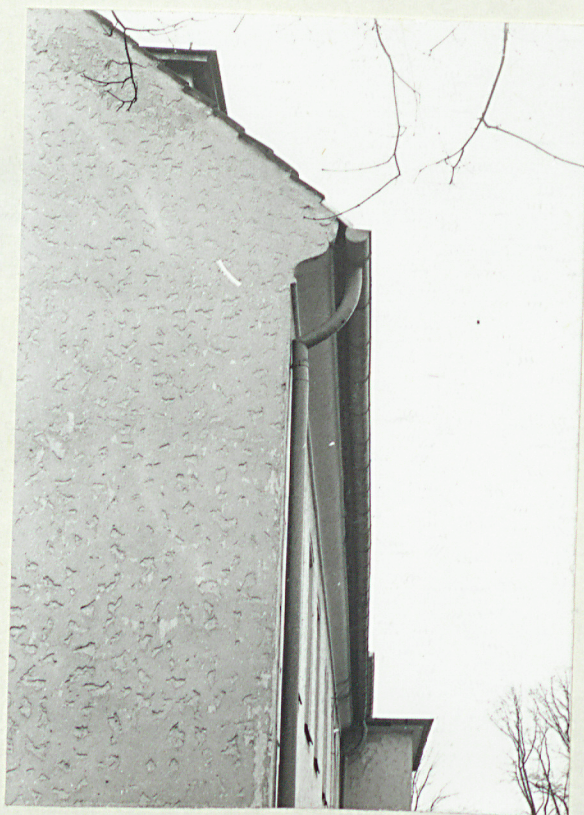
Wzór ODZ 1978 r.

Fot.5 - Przedszkole-widok na gzyms wieńczący
i lukarny

Fot.6 - Przedszkole-widok na otwory okienne w
drugiej kondygnacji.

Fot.7 - Przedszkole-widok na profil gzymsu
wieńczącego

Fot.8- Przedszkole-zachowana oryginalna
stolarka okienna z czasu budowy
tj.z 1860 roku-elew.wsch.



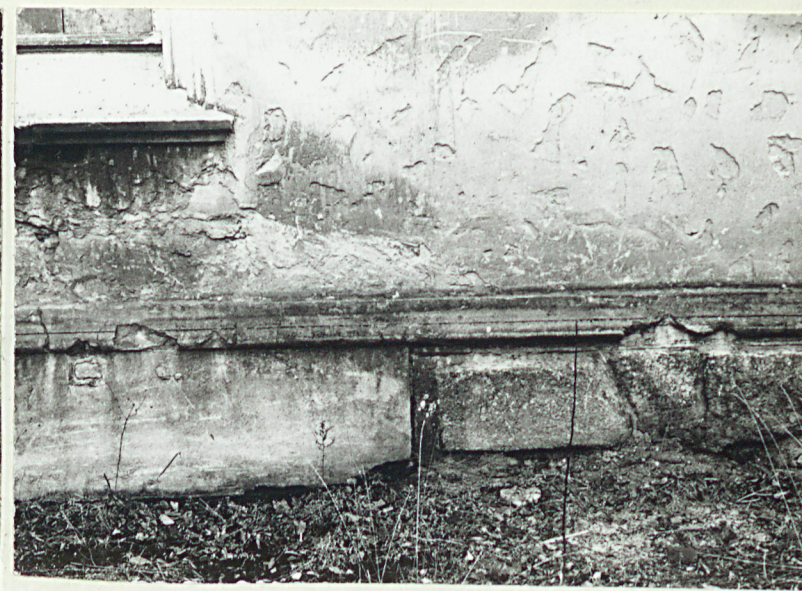
1. Miejscowość	2. Obiekt (nazwa jak w karcie)	3. Zawartość wkładki (nazwa obiektu lub materiału uzupełniającego)
Olsztyn	Ludowa Szkoła Katolicka	zdjęcia - stan z stycznia 1992r.

Fot.1-cokół budynku elewacja pdr

Fot.2- " " elewacja wsch.

Fot.3-cokół elewacja zach.

Fot.4-cokół elew.zach.widoczne
miejsce dobudowy łącznika



Wkładkę założył:W. Chodkowska.....
(imię, nazwisko, d...)

Miejsce przechowywania negatywów:PSOZ 0.....

Z-d Poligr. Jan Jasiński W-wa, ul. Wolna 13, tel. 12-43-83

Wzór ODZ 1978 r.

Fot 6 - Przedszkole-

Fot.5 - cokół narożnik płn.wsch
kamień węgielny z datą
1860 A.D.



1. Miejscowość Olsztyn	2. Obiekt (nazwa jak w karcie) Ludowa Szkoła Katolicka	3. Zawartość wkładki (nazwa obiektu lub materiału uzupełniającego) zdjęcia -rodzaj zamknięcia otworów okiennych ,stan z 1992 r.
---------------------------	---	--

Fot.1 -elewacja wach.
Fot.2,3-elewacja zach.
4.



Wkładkę założył: W. Chodkowska
(imię, nazwisko, data)

Miejsce przechowywania negatywów: PSOZ Olsztyn

Z-d Poligr. Jan Jasiński W-wa, ul. Wolna 13, tel. 12-43-83

Fot 5,6,7 Stolarka drzwiowa w
elewacji zach.

