

KARTA EWIDENCYJNA ZABYTKU NIERUCHOMEGO WPISANEGO DO REJESTRU ZABYTKÓW

1. Nazwa

DOM POLSKI

2. Czas powstania

obiekt historyczny przed 1892 r.
całkowita odbudowa w 1980 r.

11. Materiały graficzne

fot. elewacja frontowa



3. Miejscowość

OLSZTYN

6456

4. Adres **Ul. Partyzantów 87**
nr ewidencyjny działki **obręb 71, dz. nr 1**
nr księgi wieczystej [redacted]

5. Przynależność administracyjna

województwo **warmińsko-mazurskie**

powiat **olsztyński**

gmina **Olsztyn**

6. Współrzędne geograficzne

N: 53°46'57,13", E: 20°29'10,45"

7. Poprzednie nazwy miejscowości

Allenstein

8. Właściciel i jego adres

Gmina Olsztyn
Pl. Jana Pawła II 1, 10-101 OLSZTYN
własność prywatna

9. Użytkownik i jego adres

Gmina Olsztyn
Pl. Jana Pawła II 1, 10-101 OLSZTYN
własność prywatna

10. Formy ochrony

Rejestr zabytków: nr A-2991
decyzja z dnia 20 grudnia 1989 r.



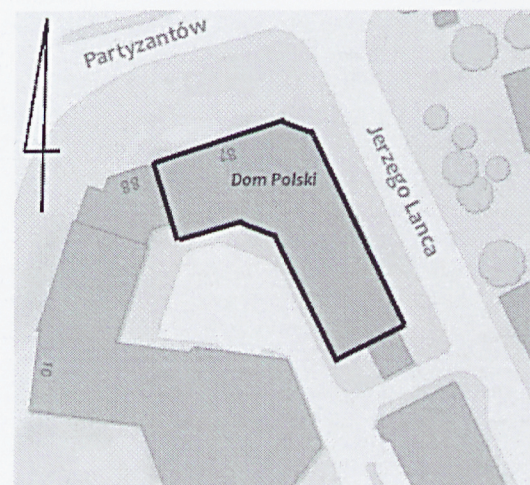
Plan orientacyjny

1: 10 000



Plan sytuacyjny

1:1000



Obecna ulica Partyzantów (przed 1945r. – Dworcowa – Bahnhofstrasse) powstała jako główny ciąg komunikacyjny łączący budynek dworca kolejowego z usytuowanym na południowy zachód od niego obszarem starego miasta. Ulicę wytyczono przed ukończeniem pierwszego odcinka kolejowego Olsztyn – Czerwonka w 1872r. Ówczesna ulica Dworcowa (Bahnhofstr.) biegła równolegle do linii kolejowej, po południowej stronie torów, łącząc się następnie z ul. Dobromiejską (Guttstadterstr., ob. ul. 1 Maja).

Trójkąt zabudowy zawarty między ulicami Dobromiejską (1 Maja), Wartemborską (Dąbrowszczaków) i Dworcową (Partyzantów) w 2 poł. XIX w. był obszarem intensywnych działań planistycznych; wówczas wytyczono siatkę ulic oraz rozpoczęto zabudowę parceli. Do końca XIX w. przy ul. Dworcowej (Partyzantów) powstawały niewielkie domy miejskich rzemieślników i najemników, utrzymane często w duchu późnego klasycyzmu, choć w owym czasie miasto budowało już eleganckie, neorenesansowe domy na wynajem. W końcu XIX w. przy ul. Dworcowej zaczęły powstawać domy dla urzędników. Na planie Luckharda z 1892r. parcela przy dawnej ul. Dworcowej 87, zabudowana jest kilkoma obiektami: od strony ul. Dobromiejskiej budynkiem frontowym nr 27/27a oraz niewielkim budynkiem gospodarczym od zaplecza; od strony ul. Dworcowej (Bahnhofstr.) budynkiem frontowym nr 67 połączonym z budynkiem frontowym przy ul. Joachima 10 (ob. ul. Lanca).

W lutym 1899r. kamienicę pod numerem 87 kupił od Joachima Hosmanna Otton Jolzky z zamiarem utworzenia w tym miejscu hotelu oraz piwnego wyszynku. Hotel nazwany „Reichshof” szybko uzyskał wysoką renomę. Obok hotelu „Deutsches Haus” był jedynym tak luksusowym obiektem w Olsztynie. W 1904r. zatrzymał się w nim książę Albrecht Hohenzollern. Od września 1903r. hotel należał do Fritza Manteuffla, który odkupił go od Holzkiego za 160 000 marek. W 1911r. obiekt był własnością golarza Mundkowskiego..... CD ZAŁ. nr 1

Sytuacja: Kamienica położona u zbiegu ulic Partyzantów i Lanca w centrum Olsztyna. Sam budynek usytuowany narożnikowo przy ulicach Partyzantów i Lanca. Stanowi element pierzei obu ulic - otoczony współczesnym budynkiem ZUS. Elewacją frontową budynek zwrócony jest w kierunku północnym i wschodnim.

Materiał, konstrukcja, technika: ściany: budynek wzniesiony na fundamencie kamiennym, wymurowany z cegły pełnej (ceramicznej), tynkowany. Sklepienia i stropy: piwnice przekryte stropami Kleina, pozostałe kondygnacje żelbetowe, tynkowane. Więźba dachowa: Budynek kryty stropodachem z papą. Posadzki z wylewki cementowej, z warstwą wykończeniową z płyt kamiennych i gresu, na kondygnacjach parkiet. Schody: Komunikację pionową w budynku zapewnia klatka schodowa główna ze schodami żelbetowymi, zabiegowymi z płyt granitowych i klatka boczna ze schodami powrotnymi prostymi żelbetowymi. Balustrady metalowo-drewniana z ramami wypełnionymi dekoracyjnymi reliefami drewnianymi i poręczą drewnianą. Na ścianach holu na kondygnacjach drewniane proste boazerie. Otwory drzwiowe i okienne o wykroju prostokąta stojącego, zamknięte prosto lub łukiem pełnym (na pierwszej kondygnacji łukiem pełnym). Okna: dwudzielne. Pierwotnie zapewne skrzynkowe, dziś jednoramowe, z dekoracją w postaci pilastrów zwieńczonych esownicą na listwach przyrmykowych. Drzwi: zewnętrzne drewniane, płycinowo-ramowe z przeszkleniem (wtórne, współczesne), na fasadzie zachowane nadświetle z dekoracyjnym słupkiem i profilowaną belką. Drzwi wewnętrzne z drewna i płyty - wtórne.

Rzut: Budynek założony na planie zbliżonym do litery "L". Komunikacja główna w styku skrzydeł, przelotowa, dodatkowa klatka w osi zewnętrznej, 2-traktowy podłużny

Bryła: zwarta, akcentowana w narożu centralnie sytuowaną loggią w poziomie I piętra. Trójkondygnacyjna w części nadziemnej, podpiwniczona. Przekryta stropodachem krytym papą.

Elewacje: Elewacja północna i wschodnia (fasadowe), wieloosiowa - 22 osie, regularna, wzniesiona na niewielkim cokole, bogato dekorowana detałem architektonicznym, neostylowym, nawiązującym do dekoracji klasycyzujących form, wieloprofilowymi gzymsami kordonowymi, zwieńczona gzymsowaną attyką dekorowaną wazonami. W zwieńczeniu narożnika rzeźba orła z rozpostartymi skrzydłami, opartego o konchę z motywem zoomorficznym i antropomorficznym (groteska). W partii pierwszej kondygnacji elewacje boniowane z otworami okiennymi zamkniętymi łukiem pełnym. W partii drugiej kondygnacji otwory okienne zamknięte prostokątnie i zwieńczone trójkątnym naczółkiem ułożonym na gzymsie opartym na półkolumnach (jońskich) i pilastrach, w podokniach płyciny dekorowane dekoracją girlandową. Motyw groteski powtarzany w dekoracjach nadproży okiennych oraz głowic pilastrów wspierających belkowania zdobione motywami floralnymi. Ostatnia kondygnacja wydzielona gzymsem kordonowym o złożonym profilu z motywem kwiatowym. Okna rozdzielone pilastrami z kapitelami w porządku korynckim z maskami antropomorficznymi. Okna zamknięte prostokątnie zwieńczone reliefową płaskorzeźbą z motywami zoomorficznymi i antropomorficznymi (groteska). W partii nadoknia fryzy z motywami roślinnymi, powyżej dekoracyjne kroksztyny z wspierające gzyms wieńczący. W ściętym narożniku wykusz z balkonami rozpartymi kolumnami o prostej bazie i kapitelu. W skrajnych osiach elewacji od strony ul. Lanca - balkon z kutą balustradą. Stolarka okienna z krzyżem okiennym pozornym, z profilowanym ślemieniem i listwą przyrmykową w formie półkolumny o kapitelach nawiązujących do porządku jońskiego. Elewacja tylna prosta, z wejściem wewnątrz narożnika, wieloosiowa o naprzemiennym rytmie na poszczególnych kondygnacjach - gładka, opracowana jeszcze w modernistycznym stylu, przestrzenie międzyokienne z wypukłymi tynkowymi płycinami.

Wnętrze: układ funkcjonalno-przestrzenny całkowicie współczesny, 2- traktowy, pomieszczenia piwniczne wtórnie zaadaptowane

Wypożenie: balustrada schodów z bezstylowymi reliefowymi dekoracjami imitującymi styl ludowy o niskiej wartości estetycznej, w holu kondygnacji instalacje w formie wydzielonych płaszczyzn z dekoracją ceramiczną z motywami imitującymi styl ludowy i dekoracje ceramiczne na ścianach

Instalacje: Obiekt posiada instalację elektryczną, wodociagową i sanitarną, c.o. z sieci miejskiej, telekomunikacyjną, ogromową

14. Kubatura	15. Powierzchnia użytkowa	16. Przeznaczenie pierwotne	17. Użytkowanie obecne
11064 m ³	2766 m ²	usługowe - hotel	usługowe – ośrodek badań naukowych
18. Stan zachowania		19. Istniejące zagrożenia, najpilniejsze postulaty konserwatorskie	
<p>Budynek zrekonstruowany ze zmianami wynikającymi z planowanej funkcji. Ze względu na zły stan Domu Polskiego budynek całkowicie rozebrano, aby odbudować ponownie. Oddany do użytku w 1980 r. przeszedł w użytkowanie Ośrodka Badań Naukowych. W latach 1998-2001 przeprowadzono gruntowną modernizację obiektu: położono izolację pionową i poziomą, odremontowano elewację, dokonano wymiany stolarki okiennej na nową, z zachowaniem jej historycznych form</p> <p>fundamenty: stan b. dobry</p> <p>ściany zewnętrzne: stan b. dobry, elewacje historyzujące</p> <p>ściany wewnętrzne: stan b. dobry</p> <p>sklepienia, stropy: stan b. dobry</p> <p>dach - konstrukcja i pokrycie: stan b. dobry</p> <p>stolarka/ślusarka okienna, drzwiowa: stan b. dobry; okna jednoramowe współczesne; drzwi współczesne</p> <p>wyposażenie: wnętrze całkowicie współczesne, w tym dekoracje imitujące styl ludowy o niskiej wartości estetycznej</p> <p>instalacje: stan b. dobry, wszystkie spełniają wymagane normy techniczne, doskonały sygnał Wi-Fi</p>			

20. Akta archiwalne (rodzaj akt, numer i miejsce przechowywania)

Olsztyn, ul. Partyzantów 87, kamienica. Modernizacja instalacji i wnętrz, oprac. Brojek G., Wiśniewski Z., Krupińska R., Olsztyn 1999, Archiwum WUOZ w Olsztynie.

21. Uwagi

22. Adnotacje o inspekcjach, informacje o zmianach (daty, imiona i nazwiska wypełniających)

23. Bibliografia

Achremczyk J., *Ośrodek Badań Naukowych im. Wojciecha Kętrzyńskiego w Olsztynie 1961-2005*, Olsztyn 2007, s. 69-71.

Achremczyk S., *Kalendarium dwudziestopięciolecia działalności Ośrodka Badań Naukowych im. Wojciecha Kętrzyńskiego*, Komunikaty Mazursko-Warmińskie, 1988, nr 1-2, s. 60-62.

Bętkowski R., *Olsztyn jakiego nie znacie. Obraz miasta na dawnej pocztówce*, Olsztyn 2003, s. 100-102.

Browiński Cz. *Olsztyn 1945-1970*, Olsztyn 1974, s. 43-53.

Rzempołuch A., *Architektura i urbanistyka Olsztyna 1353-1953*, Olsztyn 2004, s. 104-140.

Sikorski J., *Ośrodek Badań Naukowych im. Wojciecha Kętrzyńskiego w Olsztynie 1961-1986 i jego rola w olsztyńskim środowisku humanistycznym*, Olsztyn 1986, s. 113-140.

24. Opracowanie karty ewidencyjnej (autor, data i podpis)

tekst

Anna M. Majewska październik 2016 r.

plany, rysunki

Anna M. Majewska październik 2016 r.

fotografie

Anna M. Majewska październik 2016 r.

25. Źródła ikonograficzne (rodzaj, miejsce przechowywania)

Karte der Stadt Allenstein. Angefertigt im Jahre 1892 von Luckhardt, Stadtbaumeister
Karte der Stadt Allenstein. Herausgegeben im Jahre 1904 von Luckhardt, direktor der Gas- u. Wasserwerke.

Alenstein im Jahre 1913, Gezeichnet im Stadtbauamt.

Plan der Stadt Allenstein. angefertigt im Jahre 1922 durch Haase, Stadtvermessungstechniker

Plan der Stadt Allenstein. Angefertigt im Jahre 1934 im Srtadtveressunfsamt durch Haase, stadtvermessungstechniker.

Plan der Stadt Allenstein, 1940

26. Załączniki

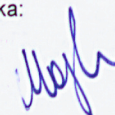
nr 1-3

1. Miejscowość	O L S Z T Y N	5. Nazwa zabytku (jak w karcie), adres	6. Zawartość załącznika
2. Gmina	Olsztyn	DOM POLSKI UL. PARTYZANTÓW 87	historia c.d. rzut
3. Powiat	olsztyński		
4. Województwo	warmińsko-mazurskie		

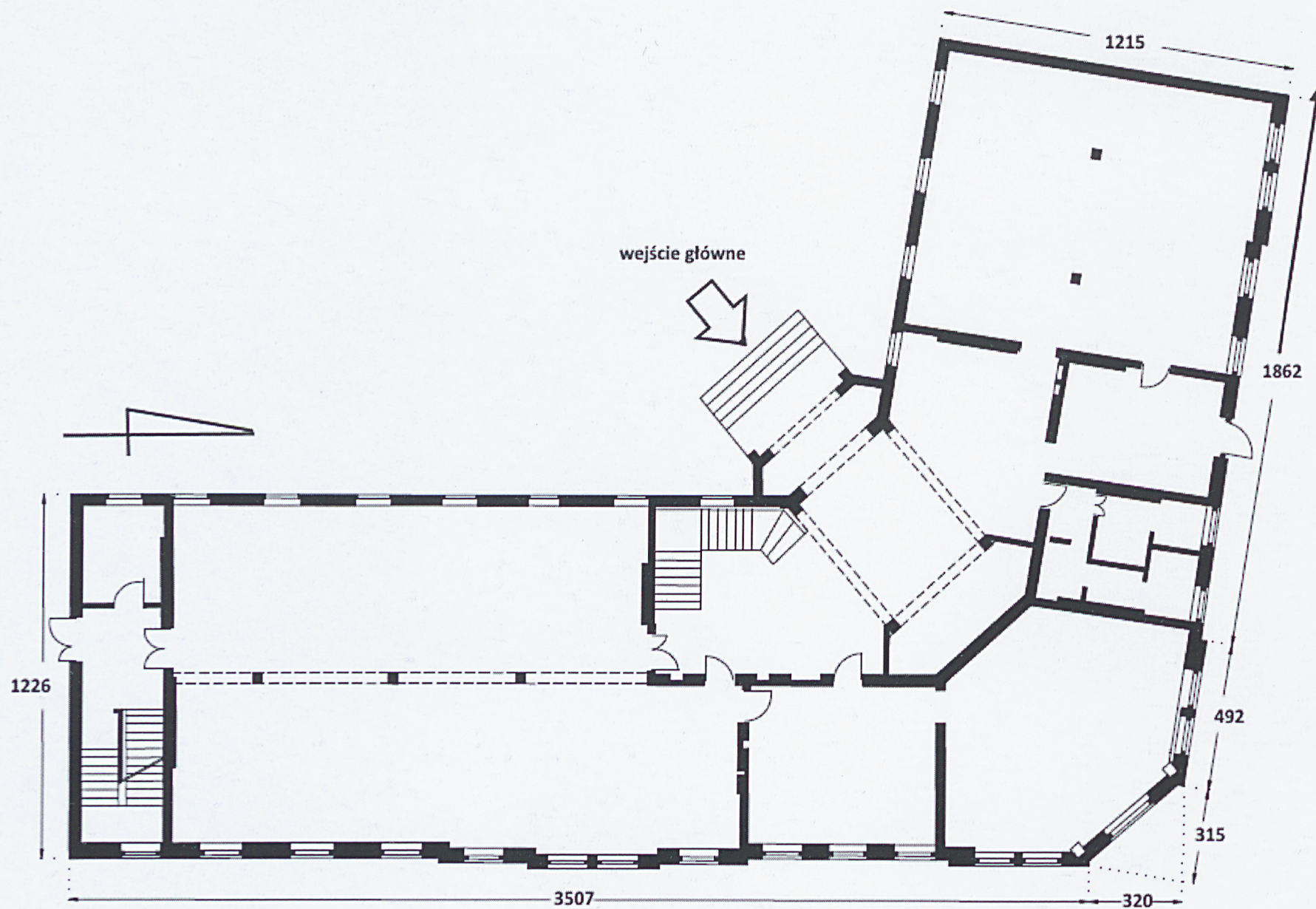
Historia c.d.

Kolejny właściciel, Gustav Preuss w 1912r. zmienił nazwę na „Centralhotel”. Hotel podupadł i stracił na znaczeniu podczas I wojny światowej. W 1920r. nowi właściciele, rodzina Beyerów, powróciła do pierwotnej nazwy hotelu - „Reichshof”. W tym samym roku obiekt został sprzedany polskim organizacjom plebiscytowym, które zmieniły jego nazwę na Dom Polski. Nominalnie obiekt był własnością mającego w nim siedzibę Mazurskiego Banku Ludowego. W obiekcie znajdował się również hotel „International”, który wraz z restauracją był prowadzony przez Pawła Czernickiego. W 1928r. dzierżawca obiektu, Konstanty Biegała zmienił jego nazwę na „Concordia”. W 2 połowie lat 30-tych dzierżawcą był Józef Niklewski. Obiekt pełnił funkcję hotelową do końca wojny. Po 1945r. pełnił funkcje mieszkaniowo-handlowe. W 1969r. obiekt stał się siedzibą Ośrodka Badań Naukowych im. Wojciecha Kętrzyńskiego w Olsztynie. Początkowo do dyspozycji ośrodka pozostawały 3 pomieszczenia, a działalność ośrodka w nowym gmachu została uroczystie zainaugurowana 25 marca. 1 grudnia 1969r. OBN-owi przyznano dalsze 7 pomieszczeń w budynku. Ze względu na zły stan techniczny – spękania elewacji, braki w detalu architektonicznym, ubytki tynku - na 1977r. zaplanowano kompleksowy remont obiektu. Jednak zamiast remontu przeprowadzono całkowitą rozbiórkę Domu Polskiego z zamiarem wybudowania na jego miejscu nowoczesnego budynku. Po protestach mieszkańców oraz interwencji Edmunda Wojnowskiego (I sekretarza KW PZPR oraz byłego pracownika Ośrodka Badań Naukowych) zapadła decyzja o odbudowie Domu Polskiego w dawnym kształcie. Zgodnie z ustaleniami między dyrektorem OBN a I sekretarzem KW PZPR nad poprawnością prac rekonstrukcyjnych miał czuwać Wojewódzki Konserwator Zabytków. Nowy obiekt, będący kopią rozebranego budynku, w stanie surowym przekazano w 1979r., a uroczyste otwarcie Domu Polskiego odbyło się 27.10.1980r. W latach 1998-2001 przeprowadzono gruntowną modernizację obiektu: położono izolację pionową i poziomą, odremontowano elewację, dokonano wymiany stolarki okiennej na nową, z zachowaniem jej historycznych form. Obecnie w budynku mieszczą się pomieszczenia Ośrodka Badań Naukowych oraz Wydziału Kultury Urzędu Marszałkowskiego w Olsztynie.

Opracowanie załącznika:
(data i podpis)

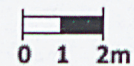


mgr Anna Majewska
październik 2016 r.



RZUT PRZYZIEMIA
h=15m

Skala 1:200



ZAŁĄCZNIK DO KARTY EWIDENCYJNEJ

Nr 2

1. Miejscowość	OLSZTYN	5. Nazwa zabytku (jak w karcie), adres	6. Zawartość załącznika
2. Gmina	Olsztyn	DOM POLSKI UL. PARTYZANTÓW 87	fotografie
3. Powiat	olsztyński		
4. Województwo	warmińsko-mazurskie		

elewacja - stolarka



elewacja - stolarka



Opracowanie załącznika:
(data i podpis)

Wojciech

mgr Anna Majewska

październik 2016 r.



elewacja boczna

stolarka okienna



elewacja tylna

ZAŁĄCZNIK DO KARTY EWIDENCYJNEJ

Nr 3

1. Miejscowość	OLSZTYN	5. Nazwa zabytku (jak w karcie), adres	6. Zawartość załącznika
2. Gmina	Olsztyn	DOM POLSKI UL. PARTYZANTÓW 87	fotografie
3. Powiat	olsztyński		
4. Województwo	warmińsko-mazurskie		

rzeźba orła



schody zewnętrzne



Opracowanie załącznika:
(data i podpis)

Anna Majewska

mgr Anna Majewska
październik 2016 r.



wnętrza holu

