

A B C D E F G H I J K L Ł M N O P R S T U V W X Y Z

Nr

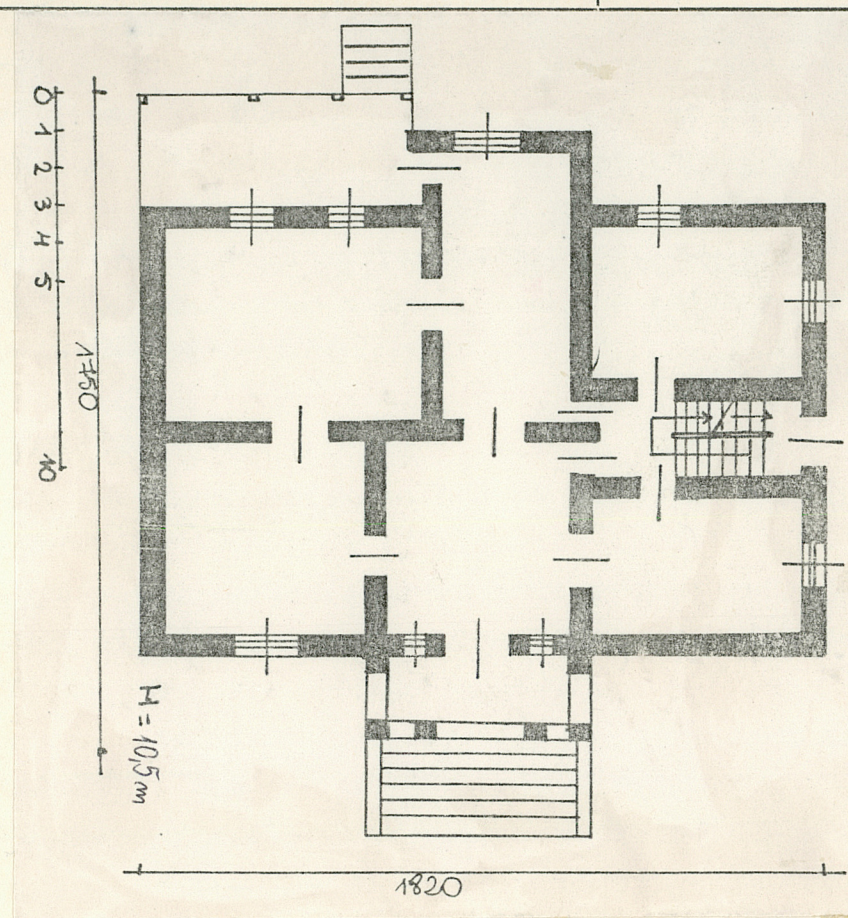
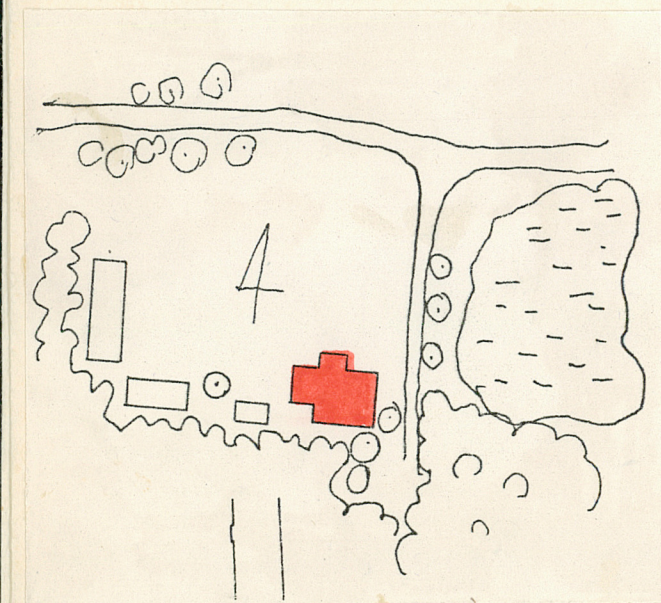
2065
WARMIŃSKO-
MAZURSKIE

1 Obiekt

PAŁAC

2. Czas powstania
XIX/XXw.

3 Miejscowość ELBLĄG
— DREWNİK



4. Adres Pow. wsi: Al. Jędrzejowskiego
Krasny Las
nr hipoteczny Drewnik 32

5. Przynależność administracyjna
województwo elblaskie
gmina pow. Elbląg

6. Poprzednie nazwy miejscowości
Drewshof

7. Przynależność administracyjna
przed 1 VI 1975
województwo gdańskie
powiat Elbląg

8. Właściciel i jego adres
Urząd Gminny w Elblągu

9. Użytkownik i jego adres
rodzina Wasilewskich
Liedke Anna
Drewnik 32

10 Rejestr zabytków

Nr data

12. Autorzy, historia obiektu, określenia stylu.

Pałac o zatartych cechach stylowych wewnątrz elementy dekoracji secesyjnej, należał do rodziny Arsenów później Liedke.

13. Opis sytuacji, materiał, konstrukcja, rzut, bryła, elewacje, wnętrze, wyposażenie, instalacje

Pałac położony we wsch. części osady, od pld. otoczony lasem, od wsch. znajduje się staw, od zach. budynki gospodarcze.

Materiał: ceglany, otynkowany, na granitowej podmurówce, stropy: w piwnicy Kleina, na parterze murowany z faseta, w pozostałych murowany, więźba dachowa: zabudowana, dach kryty gąsiorami; w piwnicy, na piętrze w części pld.-zach., na strychu posadzki betonowe, w innych podłogi białe, schody betonowe, dwubiegowe, okna: skrzyżkowe, dwudzielne, dwupoziomowe, 4-i 6-polowe, trójdzielne, dwupoziomowe, 6-polowe ze szczeblinkowym nadświetlem, od pln. krosnowe w szczytach elewacji bocznych i ryzalicie jedno i dwupolowe, w ganku dwupoziomowe, ze szczeblinkowym nadświetlem, w elewacji zach. szczeblinkowe, w powiekach dachu półkoliste, dwupolowe.

drzwi: wejściowe od pln. dwuskrzydłowe, płycinowo-ramowe, przeszklone, z prostokątnym szczeblinkowym nadświetlem, od zach. dwuskrzydłowe, płycinowo-ramowe, przeszklone w górnej części, ze szczeblinkowym nadświetlem, wewnątrz płycinowo-ramowe. Pałac wzniesiony na planie prostokąta, z prostokątnym gankiem od pln. o dwutraktowym układzie wnętrza, z klatką schodową w części zach.

Bryła: podpiwniczona, dwukondygnacyjna, z mieszkalnym poddaszem, od frontu ganek i pseudoryzalit, od pld. niski ryzalit i drewniana weranda, budynek przykryty dachem naczółkowym, pseudoryzalit dachem naczółkowym o prostopadłym przebiegu kalenicy do dachu nad korpusem, weranda pulpitem.

Elewacja: pln. dwupoziomowa, w dolnej 4- w górnej 6-osiova, z trzema oknami w szczycie, ganek utworzony przez 4 masywne filary o porządku toskańskim, dźwigające balkon otoczony murem ukształtowanym w cokoły i płycinowe ścianki na których położony jest profilowany, nieznacznie wygięty nad podporami gzyms, profilowane deski wiatrowe nad ryzalitem, elewacja zach. 3-osiova, z wejściem na osi środkowej, naroża boniowane.

Wyposażenie: na ścianie pld. pod werandą zachowane fragmenty malowanego fryzu, w pokojach resztki faset, i na środku stiukowe rozety, resztki dawnych tapet.

Instalacje: wodna, elektryczna.

14. Kubatura 3489m ³ z poddaszem i piwnicą	15. Powierzchnia użytkowa 1026 z poddaszem i piwnicą	16. Przeznaczenie pierwotne mieszkalne	17. Użytkowanie obecne mieszkalne
18. Prace budowlane i konserwatorskie, ich przebieg i dokumentacja		19. stan zachowania (fundamenty, ściany zewnętrzne, ściany wewnętrzne, sklepienia, stropy, konstrukcje dachowe, pokrycie dachu, wyposażenie i instalacje) Ruina, zniszczona, spróchniała więźba dachowa, zdewastowane poszycie, zerwane podłogi, zniszczone balustrady schodów, zawilgocone mury, grzyb, zawilgocone piwnice, zniszczone pomieszczenia mieszkalne, osypujący się tynk, zdewastowana instalacja elektryczna i wodna /zniszczone centralne ogrzewanie/wybite okna, zniszczone drzwi wewnętrzne.	
		20. Najpilniejsze postulaty konserwatorskie remont kapitalny	

21. Akta archiwalne (rodzaj akt, numer i miejsce przechowywania)

22. Bibliografia

23. Źródła ikonograficzne i fotografia (rodzaj, miejsce przechowywania, sygnatury)

24. Uwagi różne

Przykład wyjątkowo bezmyślnej dewastacji, niedopuszczalnym jest zezwolenie na budowę w kompleksie dawnego parku przy grobie właściciela szpetnego domu jednego z użytkowników.

25. Opracował

tekst..... W. Rynkiewicz-Domino IX 1984
imię, nazwisko, data, podpis

plany, rysunki W. Rynkiewicz-Domino IX 1984
imię, nazwisko, data, podpis

zdjęcia fotogr. W. Rynkiewicz-Domino IX 1984
imię, nazwisko, data, podpis

miejsce przechowywania negatywów

Karta po wypełnieniu podlega ochronie na podstawie przepisów prawa autorskiego

26. Adnotacje o inspekcjach, informacje o zmianach (daty, imiona i nazwiska wypełniających)

27. Załączniki Wkładka do karty ewidencyjnej zabytków architektury i budownictwa. Załącznik nr 1.

1. Miejscowość

DREWNIK

2. Obiekt (nazwa jak w karcie)

PAŁAC

3. Zawartość wkładki (nazwa obiektu lub materiału uzupełniającego)

6 zdjęć



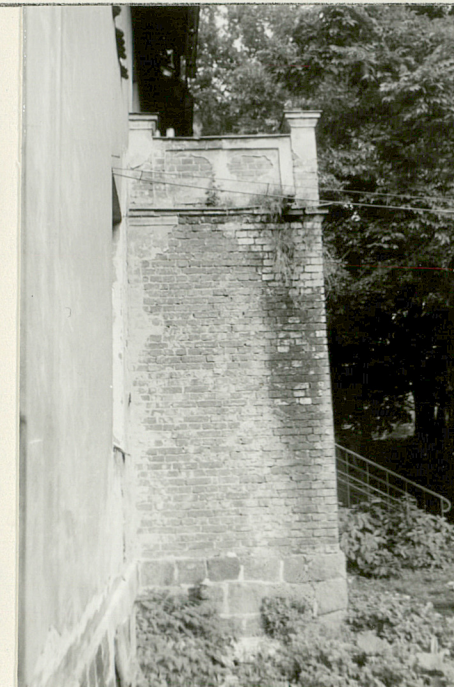
widok od płn.-zach.



część elewacji pld.



narożnik pld.-wsch.



ryzalit elewacji pld.



Wkładkę założył: W. Rynkiewicz-Domino, IX 1984

(imię, nazwisko, data)

Miejsce przechowywania negatywów:

jed. W.A. Olsztyn z. 135/S
OZGraf. Z.P. Ostróda z. 676 n. 40 000

Wzór ODZ 1978 r.

1. Miejscowość

Elbląg - Zajazd

2. Obiekt (nazwa jak w karcie)

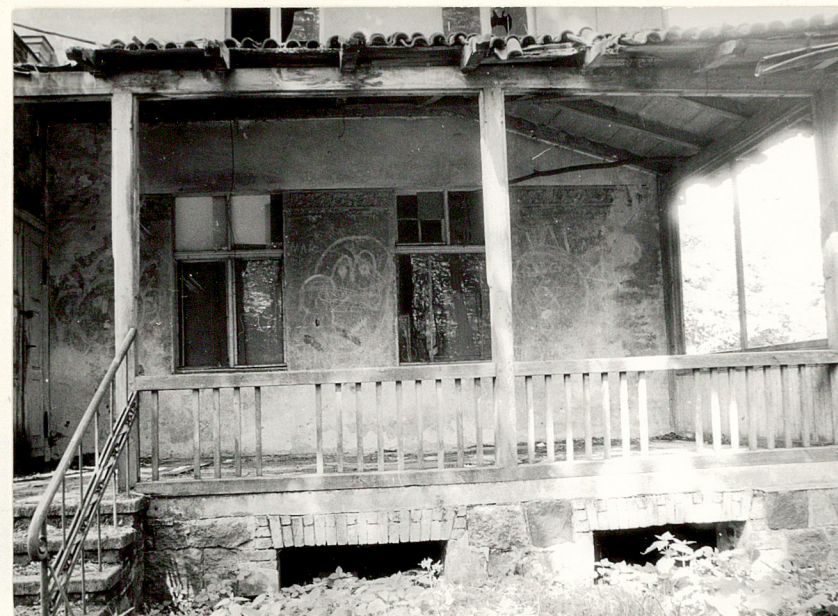
budynek mieszkalny ul.
Witkiewicza 31

3. Zawartość wkładki (nazwa obiektu lub materiału uzupełniającego)

zdjęcia



4.



2.

Spie zdjęć:

1. Widok od podwórza
2. Weranda,
3. Malowany fryz na ścianie werandy,
4. Kamień nagrobny byłego właściciela,
5. Elewacja frontowa
6. Elewacja tylna, fr.
7. Kamień nagrobny,
8. Elewacja szczytowa

Wkładkę założył: M. Gawryluk - maj 1993

(imię, nazwisko, data)

Miejsce przechowywania negatywów: Archiwum PSOZ Elbląg



Wzór ODZ 1978 r.

3.



6.

7

4



8.

5

