

1. Obiekt

MŁYN WODNY

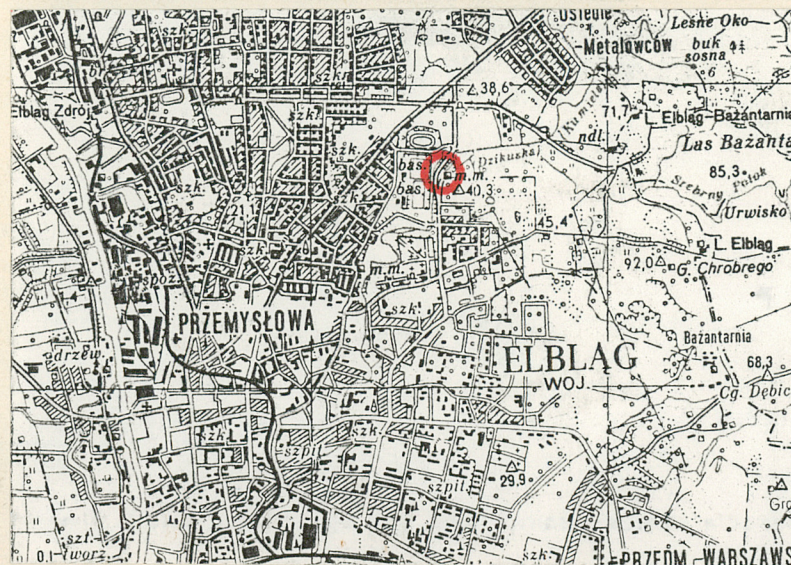
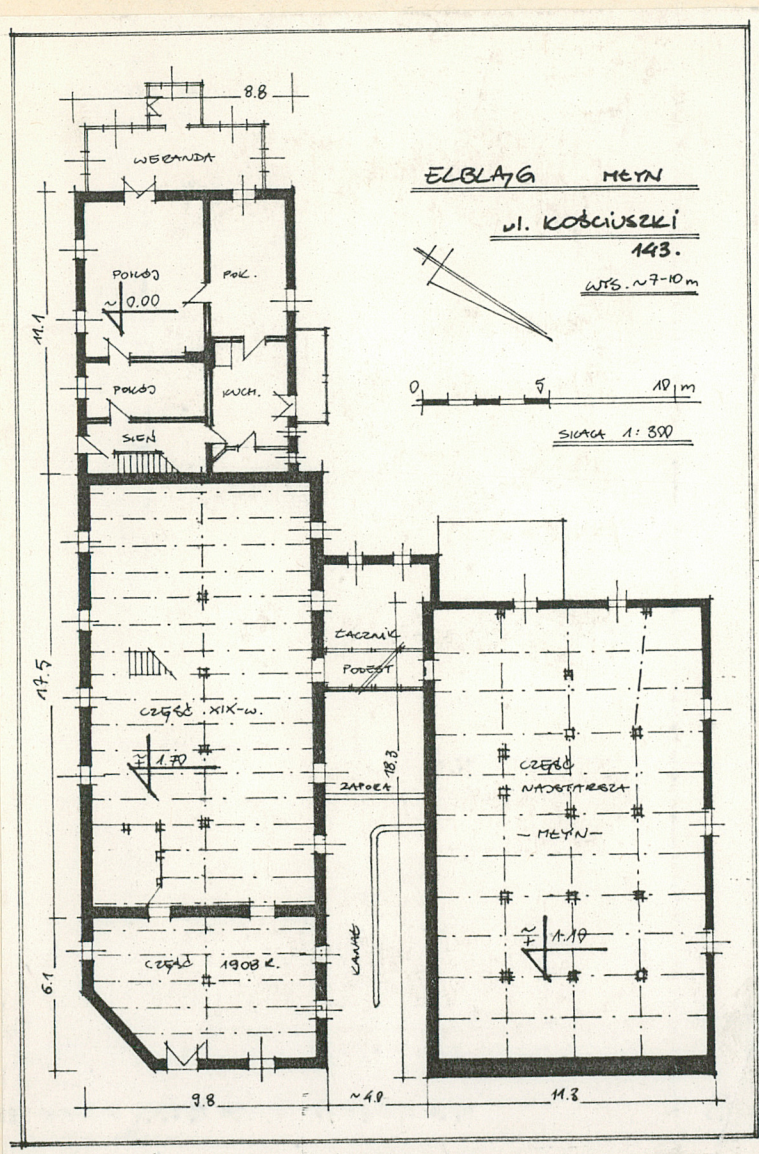
2. Czas powstania

.....  
1908 r.

3. Miejscowość

ELBLĄG

11. Zdjęcia, rzut, przekrój, sytuacja, orientacja



4. Adres

ELBLĄG  
ul. Kościuszki 143.

nr hipoteczny .....

5. Przynależność administracyjna

województwo ELBLĄSKIE

gmina ELBLĄG

6. Poprzednie nazwy miejscowości

ELBING

7. Przynależność administracyjna  
1 VI 1975

województwo GDAŃSKIE

powiat ELBLĄG

8. Właściciel i jego adres

Prezydent Miasta Elbląga  
ELBLĄG

9. Użytkownik i jego adres

/ w części mieszkalnej/  
ROM nr 4. Elbląg  
ul. Kościuszki

10. Rejestr zabytków

187/91  
Nr

12.04.1991  
data



## 12. Autorzy, historia obiektu, określenie stylu

Elbląg lokowany w 1237 r. jako rozwijający się organizm miejski przypuszczalnie w krótkim czasie wykształcił pierwsze młyny. Wczesne wzmianki pochodzą z 1273 r. i dotyczą młyna Lifthart z górnymi i dolnymi młynami nad rzeczką Kumielią, spływającą z wzgórz po pn-wschodniej stronie Elbląga.

W tym ciągu zlokalizowano omawiany zespół młyński, być może już w okresie średnio-wieczna. Usytuowano go bezpośrednio na nurcie Kumieli, przypuszczalnie z opływem po stronie północnej.

Pewne dane co do lokalizacji młyna występują dopiero w początku XIX wieku, kiedy to pojawia się nazwa Strauchmühle, w pobliżu małego wybudowania Robbern.

Młyn wczesny obejmował budynek północny z korytem przy ścianie południowej.

Wykonano go w konstrukcji szkieletowej z użyciem dębu. Przypuszczalnie w 3 ćwierci wieku XIX wykonano część południową z domem młynarza, zmieniając prawdopodobnie koło młyńskie na turbinę wodną.

W roku 1908 wzniesiono w ciągu południowym wschodnią dobudówkę kończącą rozbudowę obecnie czytelnego zespołu.

W roku 1870 w Elblągu znajdowały się:

- 4 młyny wodne,
- 2 wiatraki, - 7 napędzanych siłą zwierząt,
- 3 parowe, - 3 olejowe, 1 folusz,
- 4 gipsowe, cementowe.

Na Kumieli wzmiankowanych jest 10 młynów i 1 kuźnia wodna /Wessler Eisenhammer/.

Po roku 1945 młyn przejęty został przez Skarb Państwa i użytkowany był do połowy lat 80-tych. W tym okresie przemurowano ściany starego młyna w cegle i wymieniono pokrycie dachu na eternit. Jako napęd wykorzystywano silniki elektryczne.

Obecnie obiekt opuszczony ulega dewastacji. Budynek bezstylowy.

## 13. Opis (sytuacja, materiał i konstrukcja, rzut, bryła, elewacje, wnętrze, wyposażenie, instalacje)

### SYTUACJA

Zespół młyna położony jest w północno-wschodniej części Elbląga, w północnym odcinku ul. Kościuszki. Usytuowany jest na zakręcie prostego ciągu ulicy, której zachwiana linia odpowiada dawnemu przebiegowi rzeczki Kumieli. Pierwotnie Kumiela przepływała przez staw młyński, jednakże już przed połową wieku XIX widoczny jest północno-zachodni przekop omijający zespół od północy. Budynki młyna znajdują się w zagłębieniu odpowiadającym dawnemu korytu, sprzed regulacji wodnych a po stronie północno-zachodniej usytuowany jest staw młyński. Obecnie na wschód od młyna znajduje się dom mieszkalny i baza magazynowa.

### UKŁAD ZESPOŁU

Zespół młyna składa się z trzech połączonych budynków oraz budowli regulujących układ wodny. Staw zasilający znajduje się na wschód od obiektów, rozdzielony od nich groblą przez którą prowadzi dawna droga brukowa. Stąd pomiędzy budynkami prowadzi murowany i betonowy kanał zasilający niegdyś koło młyńskie, a następnie turbinę wodną.

Na północ od niego usytuowana jest najstarsza część młyna, a na południe część z 1908 r. z budynkiem mieszkalnym na szczycie zachodnim.

Woda z kanału przeprowadzona jest kanałem podziemnym do rzeczki Kumieli, obecnie bez przepływu.

### MATERIAŁ I KONSTRUKCJA

#### część najstarsza

posadowienie - podmurówka z głazów kamiennych na zaprawie wapiennej, w posadowieniu widoczne liczne przemurowania.

ściany zewnętrzne - ściana wschodnia, od strony grobli, wykonana do wysokości gruntu z głazów kamiennych. Pozostałe przemurowane wcześniej w cegle ceramicznej, gr. 1 cegły.

W szczycie zachodnim zachowały się fragmenty dębowej konstrukcji szkieletu ściany, przypuszczalnie o trzech poziomach rygli w kondygnacji.

ściany wewnętrzne - jedynie w części podziemnej drewniane przepierzenia deskowe z przeszkleniami, z ok. pocz. XX wieku. Konstrukcja wewnątrz wsparta na trzech liniach słupów z drewna iglastego. Część z nich ciosana z rzadkimi złączami ciesielskimi, głównie podciągów. Pozostałe elementy z drewna tartego, przypuszczalnie z przełomu XIX/XX wieku.

stropy - drewniane, belkowe, nagie, o znacznych grubościach belek oraz ich rozstawie.

więźba dachowa - drewniana, konstrukcji płatwiowo-jętowej, z dwoma kondygnacjami poddasza. Drewno zróżnicowane, z różnego okresu, część reużyta.

pokrycie dachu - eternit na deskowaniu.

schody - brak

posadzki - betonowe wylewki na gruzie oraz fragmenty ceglanych.

podłogi - nie zachowały się.

okna - współczesne, metalowe, pojedyncze.

drzwi - brak. W części podziemnej części drzwi płycinowych ze śladami ozdobnych sztyldzików z poł. XIX wieku.

część z 1908 r. z częścią XIX-wieczną:

posadowienie - podmurówka ceglana na kamieniu w dolnej części.

ściany zewnętrzne - murowane z licowanej cegły na zaprawie wapiennej, od wewnątrz tynkowane. Grubości od 2 do 1 cegły, w części wschodniej grubości 1 1/2 cegły. /cz. z 1908 r./.

ściany wewnętrzne - ściana wewnętrzna gr. 2 cegieł przy części wschodniej z 1908 r. stanowi dawną ścianę zewnętrzną części starszej.

c.d. wkładka



14. Kubatura	15. Powierzchnia użytkowa	16. Przeznaczenie pierwotne	17. Użytkowanie obecne
cz. najstarsza ok. 1520 m <sup>3</sup> cz. XIX w. + 1908 r. ok. 2760 m <sup>3</sup> cz. mieszkalna ok. 630 m <sup>3</sup> razem ok. 4910 m <sup>3</sup>	cz. najstarsza ok. 610 m <sup>2</sup> cz. XIX w. + 1908 r. ok. 1100 m <sup>2</sup> cz. mieszkalna ok. 235 m <sup>2</sup> razem ok. 1945 m <sup>2</sup>	młyn wodny	obiekt opuszczony
18. Prace budowlane i konserwatorskie, ich przebieg i dokumentacja		19. Stan zachowania (fundamenty, ściany zewnętrzne, ściany wewnętrzne, sklepienia, stropy, konstrukcje dachowe, pokrycie dachu, wyposażenie i instalacje)	
W zespole prowadzone były stałe prace konserwacyjne o charakterze często ratunkowym. W latach 70-tych przeprowadzono remont kapitalny części starszej, lecz bez zakończenia prac. Obecnie budynki opuszczone.		<u>posadowienie</u> - znaczne zawilgocenie całości, dolne kondygnacje okresowo zalane wodą; dolne partie murów ze zmurszeniami i spękaniem szczególnie przy linii kanału. <u>ściany zewnętrzne</u> - we wszystkich częściach z miejscowymi spękaniem, lecz pasmowe uszkodzenia jedynie w ścianie południowej cz. starej, od strony kanału - tu wybrzuszenia i znaczne zawilgocenie. <u>stropy</u> - w większości w stanie zadowalającym, poza końcówkami belek części starszej od strony kanału. <u>więźba dachowa</u> - w stanie zadowalającym poza częścią starszą, w której niszczące końcówki krokwi. <u>pokrycie dachu</u> - cz. stara - pełne, pokryte porostami; cz. nowsza - z punktowymi ubytkami, w stanie zadowalającym. <u>wyposażenie</u> - z dawnego wyposażenia zachowane trzy kamienie młyńskie, część przekładni mechanizmów zastaw, oraz fragmenty elementów transportu pionowego cz. nowszej. <u>instalacje</u> - poza częścią mieszkalną niesprawne lub zniszczone.	
		20. Najpilniejsze postulaty konserwatorskie	
		zabezpieczenie obiektu przed dewastacją i znalezienie nowego użytkownika w jak najkrótszym czasie. !.	



21. Akta archiwalne (rodzaj akt, numer i miejsce przechowania)

nie korzystano;

22. Bibliografia

23. Źródła ikonograficzne i fotografia (rodzaj, miejsca przechowania sygnatury)

nie natrafiono;

24. Uwagi różne

bez uwag;

25. Opracował

tekst mgr inż. arch Jacek Gzowski X.1991 r.

imię, nazwisko, data, podpis

plany, rysunki

Jacek Gzowski X.1991r.

imię, nazwisko, data, podpis

zdjęcia fotograf.

Jacek Gzowski X.1991 r.

imię, nazwisko, data, podpis

miejsce przechowania negatywów

WkZ Elbląg

Karta po wypełnieniu podlega ochronie na podstawie przepisów prawa autorskiego

26. Adnotacje o inspekcjach, informacje o zmianach (daty, imiona i nazwiska wypełniających)

27. Załączniki

wkładki szt. 5.



1. Miejscowość ELBLĄG ul. Kościuszki	2. Obiekt (nazwa jak w karcie) MŁYN WODNY	3. Zawartość wkładki (nazwa obiektu lub materiału uzupełniającego) opis, foto
---	--	--

c.d.

ściany wewnętrzne - wewnątrz oparte na jednym podciągu z linią drewnianych słupów.stropy - drewniane, belkowe, nagie.wieżba dachowa - drewniana, konstrukcji płatwiowo-kleszczowej ze ścianką kolankową i stolcami: osiowymi i bocznymi, leżącymi.pokrycie dachu - ceramiczna dachówka holenderka na deskowaniu.schody - drewniane, konstrukcji policzkowej.posadzki - betonowe wylewki na gruzie. Podłogi - drewniane, deskowe, białe.okna - metalowe, pojedyncze, z drobnymi podziałkami.drzwi - drewniane, płycinowe i klepkowe, z pasmowymi zawiasami.część mieszkalnaposadowienie - ceglano-kamienna podmurówka na zaprawie wapiennej. Piwnice - pod całością budynku, w formie sutereny.ściany zewnętrzne - z licowanej cegły na zaprawie wapiennej; ściany wewnętrzne, z tynkami wapiennymi.stropy - drewniane, belkowe, z tynkowaną na trzcinie podsufitką.wieżba dachowa - drewniana, konstrukcji płatwiowo-jętkowej. Pokrycie dachu - ceramiczna dachówka holenderka na deskowaniu.schody - drewniane, konstrukcji siodłowej, z ozdobną balustradą. Posadzki - w piwnicach ceglane.podłogi - drewniane, deskowe, malowane farbą olejną. Okna - drewniane, konstrukcji krosnowej i skrzynkowej, z ozdobnym słupkiem iśleminiem. Drzwi - frontowe, płycinowe z naświetlem; wewnętrzne płycinowe z profilowanymi opaskami.werandy - drewniane, konstrukcji szkieletowej, z wypełnieniami deskowań, przeszklone pojedynczo.RZUT

Obiekty połączone są ze sobą w poziomie sutereny i łącznikiem w poziomie II kondygnacji cz. starszej i III cz. nowszej.

cz. starsza

Obiekt jednoprzestrzenny z trzema liniami słupów nośnych. Obecne wejście w poziomie sutereny w szczycie zachodnim, ślady dawnego w szczycie wschodnim, w poziomie kondygnacji II. W suterenie pod linią kanału łącznik do części nowszej, a w nim pomieszczenia dawnej turbiny i jej zastaw, z wodą przepuszczoną pod posadzką łącznika.

cz. nowsza + 1908 r.

Oparta na planie prostokąta z osiową linią słupów, oraz dobudówką od szczytu wschodniego, w której ścięty ukośnie narożnik południowy. Wejście do części głównej od południa, w poziomie II kondygnacji, a we wnętrzu nieco na lewo schody, a na wprost w kondygnacji wyższej przejście podestem łącznika do części starszej. Do dobudówki wschodniej od szczytu wschodniego, z rampy. Pomiędzy częściami dwa otwory drzwiowe, a na styku, od południa, konstrukcja drewniana szybu do transportu pionowego.

cz. mieszkalna

usytuowana przy zachodnim szczycie nowszej części młyna; dwutraktowa, od południa trójdzielna, od północy dwudzielna, z przepierzeniem wtórnym. Wejście pomostem od południa do sieni w sekcji przy młynie, gdzie na ścianie wsch. schody na poddasze. Na lewo wejście do małego pokoju i dalej do dużej izby narożnej z której drzwi na werandę przy szczycie zachodnim. Na wprost z sieni wejście do kuchni z wydzieloną spiżarnią, na wprost przejście na werandę północną a na lewo do pokoju traktu tylnego, połączonego z traktem frontu.

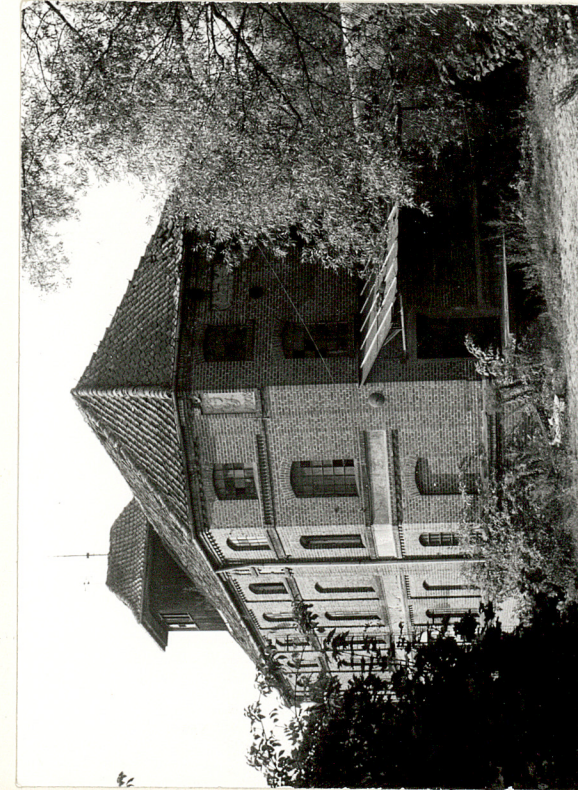
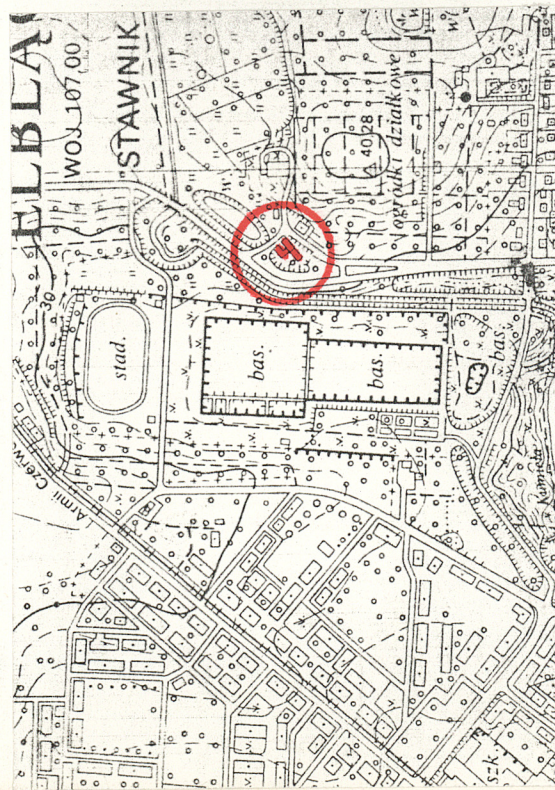
Wkładkę założył: Jacek Gzowski X.1991 r.  
(imię, nazwisko, data)

c.d. wkładka nr 2.

Miejsce przechowywania negatywów: WKZ Elbląg



1. elewacja południowa cz. nowszej
2. elewacja pd cz. mieszkalnej
3. widok od wschodu
4. el. wschodnia cz. z 1908 r.
5. szczyt zach. cz. nowszej
6. elewacja północna cz. nowszej.
7. narożnik dobudówki z 1908 r.
8. kanał pomiędzy budynkami
9. staw młyński od str. grobli
10. skupki ogrodzenia
11. drzwi cz. nowszej
12. drzwi dobudówki z 1908 r.
13. suterena cz. nowszej
14. wnętrze II kondygn. cz. nowszej
15. konstrukcje wewnętrzne j.w.
16. więźba dachu j.w.
17. resztki windy w suterenie j.w.
18. mechanizm podnoszenia zastawy turbiny
19. część starsza z dobudówkami od zach.
20. przepierzenia w suterenie cz. starszej
21. konstrukcja III kondygn. j.w.
22. łącznik górny pomiędzy częściami młyna
23. złącze podciągu w cz. starszej
24. złącze j.w.
25. kamienie młyńskie w cz. starszej
26. j.w.
27. cz. mieszkalna od północy
28. pomost do cz. mieszkalnej
29. weranda zachodnia domu
30. j.w. od południa
31. okno domu
32. sień domu
33. drzwi wewnętrzne j.w.
34. szafka w spiżarni
35. kafelki przy kuchni.





1. Miejscowość ELBLĄG ul. Kościuszki	2. Obiekt (nazwa jak w karcie) MŁYN WODNY	3. Zawartość wkładki (nazwa obiektu lub materiału uzupełniającego) opis, foto
---	--	--

c.d.

BRYŁA

Obiekty stykając się ze sobą tworzą wspólną rozczłonkowaną bryłę, mijając się kondygnacjami o różnej wysokości.

cz. stara

W głównej zasadzie 4-kondygnacyjna, w tym 2 kondygnacje poddasza, od wschodu przysłonięta groblą w wysokości 1 1/2 kondygnacji, a od południa ścianami kanału. Oparta o prostopadłościan przyziemia i sutereny przekryty dachem siodłowym. Od szczytu zachodniego parterowa dobudówka instalacji elektrycznych i nieco na południe, w linii kanału, dwukondygnacyjna dobudówka łącznika, stykająca się z częścią nowszą.

cz. nowsza + 1908 r.

W głównej zasadzie 5-kondygnacyjna z poziomem sutereny i poddaszem. Oparta o prostopadłościan pięciu kondygnacji, ze ściętym narożnikiem południowo-wschodnim, przekryta dachem trójspadowym z załamaniem płaszczyzn na ściętym narożniku. Od zachodu szczyt w pełnej wysokości, gdzie dołem styk z częścią mieszkalną.

cz. mieszkalna - dom młynarza.

obiekt 2 3/4-kondygnacyjny, z dwoma kondygnacjami poddasza oraz suteroną.

Oparty o prostopadłościan sutereny i parteru oraz ścianki kolankowej, przekryty dachem dwuspadowym. Od zachodu drewniana, dwukondygnacyjna weranda z daszkiem pulpitem, podobnie jak weranda na osi od północy.

ELEWACJEcz. stara

północna - kalenicowa, przemurowana, obecnie trójosiowa. W dużej części przysłonięta przez teren, a w przemurowanej w nietynkowanej cegle ścianie, trzy niskie okna współczesne.

zachodnia - szczytowa, przemurowana, z przybudówką na pierwszym planie, dwuosiowa.

Przy południowym narożniku dobudówka urządzeń elektrycznych z dwójgiem drzwi. Przy niej na lewo drzwi do wnętrza, a po prawej w ościeżu resztki szkieletu ściany pierwotnej. Pozostałe płaszczyzny przemurowane jak od północy, a wyżej po dwa okna w dwóch kondygnacjach i pojedyncze w zwieńczeniu.

wschodnia - szczytowa, dawna wejściowa, przysłonięta w 1 1/2 kondygnacji przez poziom grobli. Przy ścianie widoczne murki oporowe zaznaczające stary układ drzwi wejściowych na osi. W przemurowanej ścianie dwa okna współczesne.

południowa - przylegająca do murów kanału, przypuszczalnie przemurowana w licowanej cegle w II poł. XIX wieku.

cz. XIX-wieczna + 1908 r. - młyn. i dom mieszkalny.

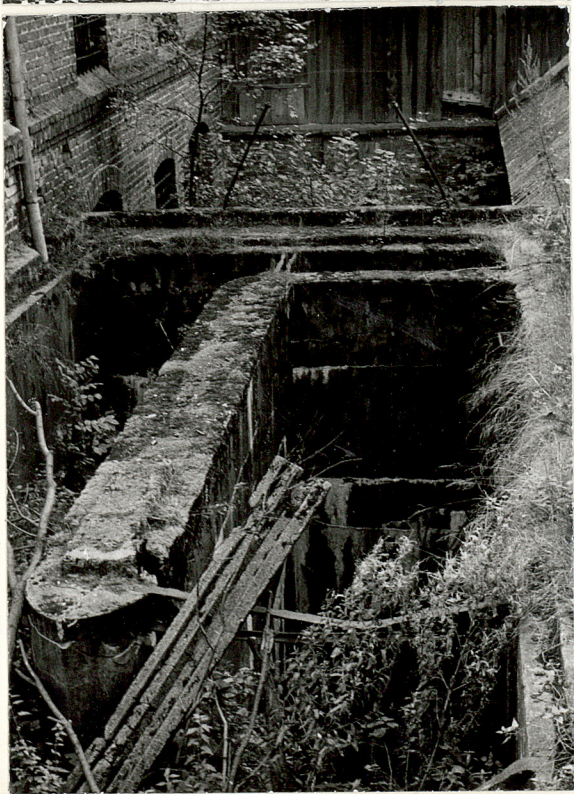
południowa - młyn po stronie wschodniej czterokondygnacyjny, 7-osiowy, w tym dwie osie dobudówki od wschodu. Trzon starszy wyraźnie wydzielony narożnymi pilastrami z gotyzującymi głowicami, od dobudówki. W nim, przy gruncie, drzwi w 2 osi od zachodu i na prawo dwa okna. Wyżej kostkowy fryz i stąd pionowe lizeny rozdzielające osie okien. Okna wysokie z łękami odcinkowymi, poza niższymi w ostatniej kondygnacji. Nad II kondygnacją wysoki, rozbudowany fryz kostkowy z tynkowanym pasem. Nad pozostałymi proste fryzy kostkowe. W dobudówce z ukosem - podziały powtórzone. Na lewo od młyna dom z terenem obniżonym ukazującym sutereny i pomostem na parter, z ozdobną kutą balustradą ze słupkami. Dom czteroosiowy, z dwuosiową wystawką w centrum. Drzwi z naświetlem w osi przy młynie, okna wysokie z łękami odcinkowymi. Nad pasem kostkowego fryzu niegdyś tynkowane poziome blendy, a w murowanej ścianie wystawki dwa okna wąskie z kolistymi nadprożami. Nad nimi pozioma blenda i wyżej mocno wysunięty okap dachu na ozdobnie podcinanych płatach z wspornikami,

Wkładkę założył: .....  
(imię, nazwisko, data)

WKZ Elbląg

Miejsce przechowywania negatywów: .....







1. Miejscowość	2. Obiekt (nazwa jak w karcie)	3. Zawartość wkładki (nazwa obiektu lub materiału uzupełniającego)
ELBLĄG ul. Kościuszki	MŁYN WODNY	opis, foto

c.d.

ELEWACJE - młyn XIX-wieczny + dom młynarza.

wschodnia - szczytowa młyna, dwuosiowa, z ukosem od południa i rampą w dolnej części. Rampa zadaszona żelazną konstrukcją.

Na lewo drzwi dwuskrzydłowe, a po prawej okno. Nad nimi dwie kondygnacje okien jak od pd lecz bez pasów fryzów. W górze pozioma blenda w niej napis /Geg.1237/. W zwieńczeniu skosu, od pd, blendy pionowa z napisem /I - F/J/1908/.

zachodnia - szczytowa młyna, w dolnej części przysłonięta przez dom, a wyżej dwie osie: po lewej okna, po prawej blendy.

Przy narożnikach dachu zwieńczenia jak pilastrów narożnych od południa. Krawędź dachu obwiedziona fryzem z tynkowanym pasem w kształtkach. Szczyt domu z drewnianą werandą na planie pierwszym, nieco węższą od ściany. Konstrukcja werandy szkieletowa, ozdobna, z deskowymi wypełnieniami w dole i górnymi przeszkleniami. Nad nią okna w szczycie z łękami odcinkowymi.

północna - kalenicowa, od strony kanału; w młynie 7-osiova, w części przysłonięta przez łącznik. Okna w układzie jak od pd, lecz bez podziałów poziomych elewacji. Symetryczna. Pod oknami III kondygnacji pogrubienie meuru i mocny pas podokienny.

w domu młynarza - na lewo od osi drewniana, dwukondygnacyjna weranda, przestklona w górze, a po jej bokach dwa okna wysokie.

Nad werandą dwie osie okien niższych, w ścianie kolankowej. Pod werandą drzwi do suterenu i okno.

#### WNĘTRZA I WYPOSAŻENIE

Obiekty, poza poddaszem domu młynarza, opuszczone, ulegają systematycznej dewastacji.

Część najstarsza młyna pozbawiona jest w całości wyposażenia oraz podłóg - pozostawiono jedynie drewnianą konstrukcję. W przyziemiu zachowały się drewniane przepierzenia, a na ścianie oporowej grobli cztery kamienie młyńskie, jeden z sygnaturą /W.Hasse-ELBING/.

W łączniku zachowane są kanał turbiny i mechanizm zastawy.

Młyn XIX-wieczny, znacznie lepiej zachowany, posiada częściowo zniszczone podłogi oraz schody i konstrukcję szybu transportu pionowego. Szczątkowo zachowana jest winda oraz część wyposażenia współczesnego. Wszystkie elementy przeniesienia napędu zdemontowane, pozostały jedynie fundament wału głównego.

W domu młynarza poddasze pozostaje mieszkalne a w przyziemiu lokal jest opuszczony i zaplombowany. Tu w spiżarni zachowana ścienna szafka z ozdobnymi szyldzikami /fot. 34./ w kuchni ozdobne kafelki oraz profilowana stolarka drzwi wewnętrznych.

W sieni schody z ozdobną balustradą i słupkiem.

#### INSTALACJE

W młynach wszystkie instalacje zdemontowane.

W domu: elektryczna z sieci; wodociągowa z sieci miejskiej; kanalizacja odprowadzona do kanału; ogrzewanie piecowe;

Wkładkę założył: Jacek Czowski, X.1991 r.  
(imię, nazwisko, data)

Miejsce przechowywania negatywów: WKZ Elbląg







1. Miejscowość

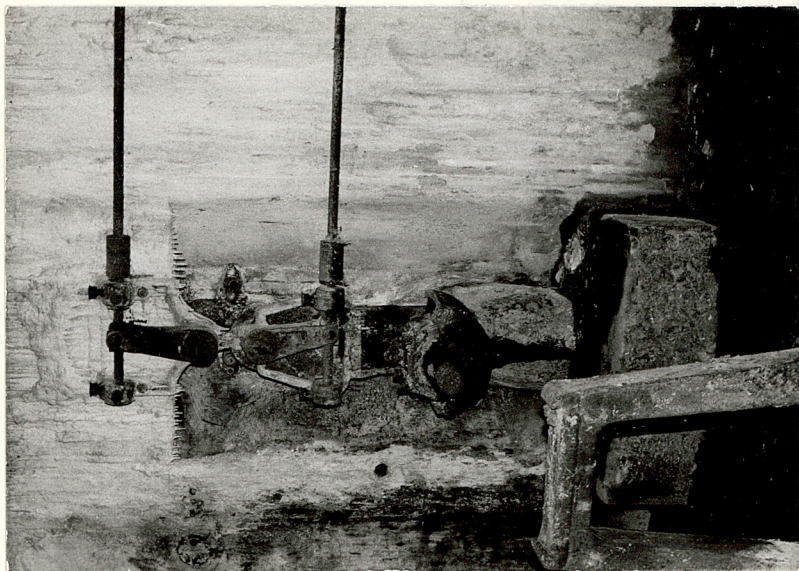
ELBLĄG ul. Kościuszki

2. Obiekt (nazwa jak w karcie)

MŁYN WODNY

3. Zawartość wkładki (nazwa obiektu lub materiału uzupełniającego)

foto



Wkładkę zał.

(imię, nazwisko, data)

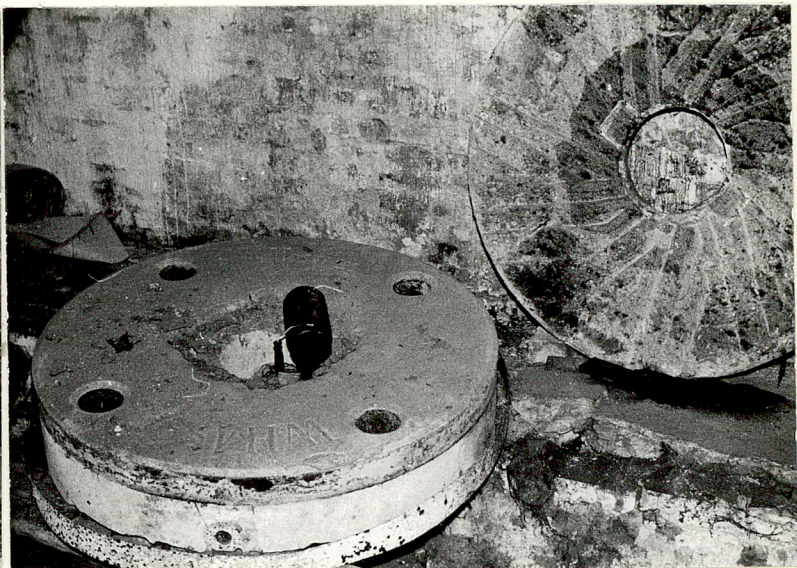
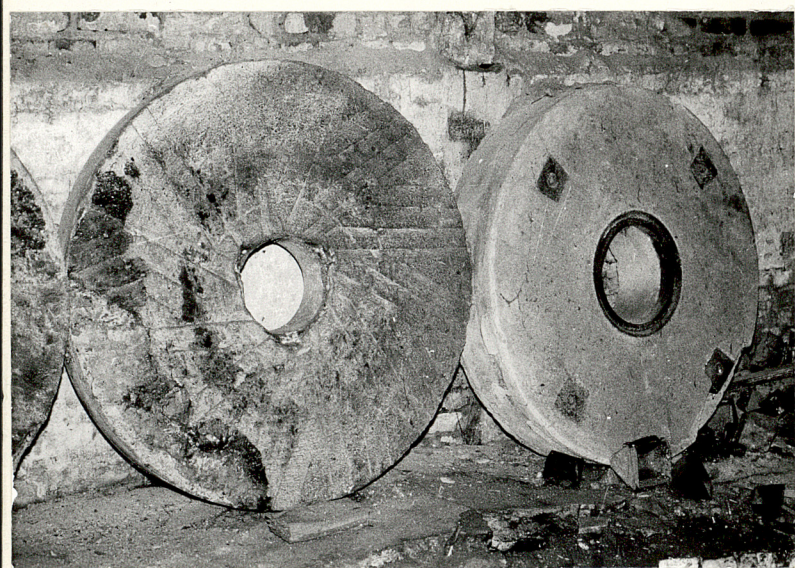
WKZ Elbląg

Miejsce przechowywania negatywów: .....

Z-d Poligr. Jan Jasiński W-wa, ul. Wolna 13, tel. 12-43-83

Wzór ODZ 1978 r.







1. Miejscowość

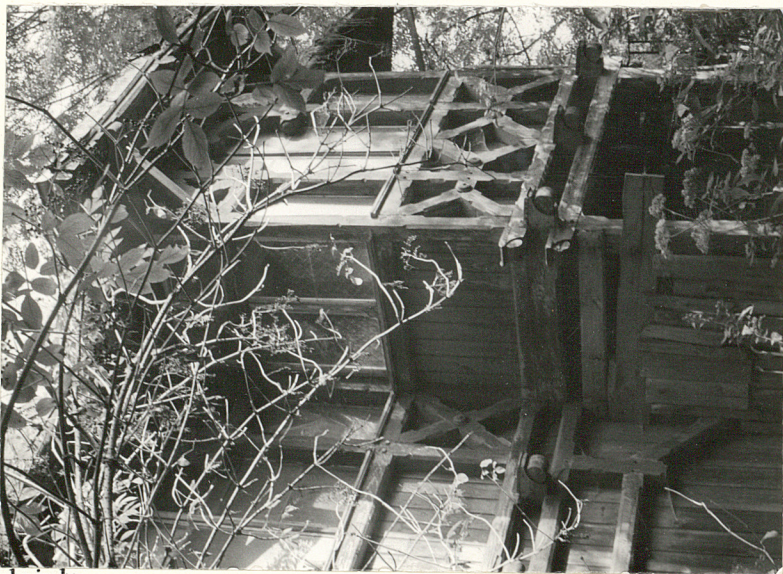
ELBLĄG ul. Kościuszki

2. Obiekt (nazwa jak w karcie)

MŁYN WODNY

3. Zawartość wkładki (nazwa obiektu lub materiału uzupełniającego)

foto

Wkładkę założył: .....  
(imię, nazwisko, data)

WKZ Elbląg

Miejsce przechowywania negatywów: .....

Z-d Poligr. Jan Jasiński W-wa, ul. Wolna 13, tel. 12-43-83

Wzór ODZ 1978 r.



