

A B C D E F G H I J K L M N O P R S T U V X Y Z

2053
Nr WARMIŃSKO-
MAZURSKIE

1. Obiekt **WILLA FABRYKANTA**
W ZESPOLE DAWNEJ FABRYKI "ZILLGITT und LEMKE"

2. Czas powstania
ok. 1900
roku

3. Miejscowość
ELBLĄG

4. Adres
82 - 300 Elbląg
ul. Blacharska 11
nr hipoteczny

5. Przynależność administracyjna
województwo elbląskie
gmina miasto Elbląg

6. Poprzednie nazwy miejscowości
Elbing

7. Przynależność administracyjna
przed 1 VI 1975
województwo gdańskie
powiat Elbląg

8. Właściciel i jego adres
miasto Elbląg

9. Użytkownik i jego adres
Spółdzielnia Niewidomych
" Elsin "
PGM Elbląg

10. Rejestr zabytków
Nr 243/92 data 28.12.92



12. Autorzy, historia obiektu, określenia stylu.

Fabryka "Zillgitt und Lemke" powstała w latach 70-tych XIX wieku specjalizując się w wyrobie cynkowych i ocynkowanych narzędzi oraz artykułów użytku domowego i gospodarczego. Jej pierwsza siedziba znajdowała się na Grobli Malborskiej (niem. Marienburger Damm) tj. w okolicy dzisiejszych ulic Malborska-Zagonowa. Po około 15 latach od założenia właściciele wykupili nowe, częściowo zabudowane tereny o powierzchni 8000 m kwadratowych przy ulicy Blacharskiej (niem. Reiferbahn Strasse). Z początkiem lat 90-tych XIX wieku przystąpiono do budowy nowej i nowoczesnej wyposażonej fabryki produkującej ocynkowane urządzenia do domowego wyrobu przetworów mlecznych i mięsnych przeznaczone na rynek wiejski (kan do mleka, kadzie, maselnice, pojemniki do przechowywania mięsa, a także plomby). Fabryka ruszyła w roku 1896. W tym czasie musiał więc być już ukształtowany jej kompleks produkcyjny złożony z czterech budynków wzniesionych na planie litery L. Willa powstała zapewne jako ostatni budynek w tym zespole, połączona z nim poprzez obiekt bramy przejazdowej. Lata jej budowy można zatem określić na okres między 1896 a 1900 rokiem. Zbudowano ją w stylu neogotyku angielskiego z wielką starannością opracowując elewację frontową. Przed elewacją założono niewielki ogród z fontanną. Od 1906 roku była wyłączną własnością Emila Lemke, posiadacza firmy. Budynek z tego okresu znamy na podstawie zdjęć zamieszczonych w pracy Lockemanna i katalogu Backera. W końcu lat 40-tych willę i fabrykę przejęła Spółdzielnia "im. F. cd. na wkładce

13. Opis (sytuacja, materiał i konstrukcja, rzut, bryła, elewacje, wnętrze, wyposażenie, instalacje).

SYTUACJA:

Willa fabrykanta wchodzi w skład zwartego kompleksu budynków dawnej fabryki "Zillgitt und Lemke" - obecnie spółdzielni niewidomych "Elsin". Zabudowania te wzniesione są na planie litery L, zajmując północny i zachodni odcinek kwadratowego w przybliżeniu placu fabrycznego - wzdłuż odcinka wschodniego i południowego ciągnie się graniczny płot posesji (w części wschodniej jest to zachowane ceglane ogrodzenie ze słupkami na murowanym cokole, w części południowej współczesna druciana siatka). Willa jest skrajnym, najdalej na południe wysuniętym budynkiem zachodniej linii zabudowy połączonym poprzez bramę przejazdową (obecnie zamurowaną) z kompleksem produkcyjnym. Wzniesiona frontem na wschód w odległości około 50 metrów od osi ulicy Blacharskiej (przedwojenna Reiferbahn Strasse). Niedługo ten fragment placu - pomiędzy willą a ulicą - zajmował niewielki ogród z fontanną (porównaj ksero archiwalnych zdjęć zamieszczone w karcie). Na tyłach willi znajduje się nieutwardzona droga prowadząca na teren sąsiedniej posesji należącej do spółdzielni drzewiarskiej "ABC".

MATERIAŁ:

Z powodu zasypania piwnic fundament niedostępny, zewnętrznie niewykształcony, prawdopodobnie ceglany. Elewacja wschodnia wykonana w cegle licowej, jasnoczerwonej, formowanej maszynowo o wymiarach 18.5 x 12 x 6.5 cm, wątek regularny, krzyżowy, układany główkami cegieł, zaprawa wapienna. Do dekoracji elewacji użyto ponadto ceramicznych kształtek wypalonych z tego samego materiału co cegła, cegły glazurowanej o zabarwieniu ciemnozielonym, glazurowanych kształtek oraz gotowych ceramicznych detali (maszkarony); część ozdób wykonano w zaprawie tynkowej lub ze sztucznego kamienia. Pozostałe ściany murowane z cegły ceramicznej o zabarwieniu czerwono - żółtym, wyrabianej maszynowo o wymiarach 25 x 12 x 5.5 cm, wątek krzyżykowy i partiami kowadełkowy, zaprawa w spoinach wapienna z licznymi uzupełnieniami cementowo - wapiennymi; pierwotnie na ścianach tynk rapowy, obecnie w większości skutny; na elewacji tylnej budynku powojenny tynk z dużą ilością cementu.

STROPY:

nad piwnicą - niedostępny; w pozostałych pomieszczeniach parteru, pierwsze i drugiego piętra - stropy belkowe, belki oparte na ścianach nośnych krótszych (tzn. frontowej i tylnej), w tylnym trakcie widoczny podtrzymujący je podciąg (oparty na ścianach nośnych bocznych); do belek przytwierdzona powała z desek, otynkowana na trzcinowej podsufitce.

WIEŻBA:

Nie występuje, tylko belkowanie stropodachu oparte na ścianach frontowej i tylnej.

DACH: cd. na wkładce

<p>14. Kubatura</p> <p>1107.8 m³</p>	<p>15. Powierzchnia użytkowa</p> <p>powierzchnia zabudowy - 174.46 m²</p> <p>powierzchnia użytkowa - 376. 8 m²</p>	<p>16. Przeznaczenie pierwotne</p> <p>willa fabrykanta</p>	<p>17. Użytkowanie obecne</p> <p>na parterze biuro i przychodnia lekarska " Elsinu "</p> <p>wyżej -mieszkania komunalne</p>
<p>18. Prace budowlane i konserwatorskie, ich przebieg i dokumentacja</p> <p>Brak danych. W okresie powojennym dokonywano wiele adaptacji, bieżących remontów i przeróbek. Wiązało się to z przystosowaniem budynku do pełnienia nowych funkcji - mieszkania komunalne, przychodnia. Wprowadzono zmiany we wnętrzu zwłaszcza na parterze. Założono instalację c.o., przekształcono drzwi wejściowe od frontu. Przebudowano ostatnią kondygnację zakładając dach dwupoziomowy.</p> <p>Wg relacji mieszkańców pierwszy powojenny użytkownik tj. s-nia " im. F. Dzierżyńskiego " opuszczając budynek dopuścił się licznych dewastacji m.inn. zerwano dębowe boazerie na parterze.</p>		<p>19. Stan zachowania (fundamenty, ściany zewnętrzne, ściany wewnętrzne, sklepienia, stropy, konstrukcje dachowe, pokrycie dachu, wyposażenie i instalacje)</p> <p>Budynek znajduje się w niezadawalającym stanie technicznym.</p> <p><u>ściany nośne</u> - bez uszkodzeń konstrukcyjnych, elewacja w stanie dobrym, ściana boczna od pd. z licznymi ubytkami spiony i delikatnymi spękaniem, skuty tynk, ściana tylna z mocno zniszczonym tynkiem.</p> <p>Ściany zawilgocone w partii przyziemia.</p> <p><u>stropy</u> - stan zły, liczne ugięcia.</p> <p><u>podłogi</u> - stan podług drewnianych zwłaszcza na parterze b. zły, liczne zarwania, w całości do wymiany.</p> <p><u>dach</u> - w stanie dobrym.</p> <p><u>stolarka</u> - zachowane elementy zabytkowe na ogół w stanie dobrym</p> <p><u>schody</u> -stan dobry, brak wielu elementów</p> <p><u>instalacja c.o.</u>-stan zły, wiele złącz i rur nieszczelnych</p>	
		<p>20. Najpilniejsze postulaty konserwatorskie</p> <p>Wskazany remont kapitalny.</p>	

21. Akta archiwalne (rodzaj akt, numer i miejsce przechowywania)

-

24. Uwagi różne

-

25. Opracował

tekst M. Gawryluk - grudzień 1992 rok
imię, nazwisko, data, podpis

M. Gawryluk

plany, rysunki D. Barton - grudzień 1992 rok
imię, nazwisko, data, podpis

zdjęcia fotogr. M. Gawryluk - grudzień 1992 rok
imię, nazwisko, data, podpis

M. Gawryluk

miejsce przechowywania negatywów Archiwum PSOZ o/w Elbląg

KARTA PO WYPEŁNIENIU PODLEGA OCHRONIE NA PODSTAWIE PRZEPISÓW PRAWA AUTORSKIEGO !

22. Bibliografia

1. T.Lockemann, Elbing. Berlin 1926.
2. Studium konserwatorskie do ogólnego planu zagospodarowania przestrzennego Elbląga. Praca zbiorowa pod kierownictwem mgr M.Lubockiej-Hoffmann. Elbląg 1986, maszynopis w archiwum PSOZ o/w Elbląg.
3. Katalog reklamowy wyrobów fabryki " Zillgitt und Lemke " wydany przez Carla Backera. Danzig 1920.
4. E.Włodarczyk,Rozwój gospodarczy miast portowych pruskich prowincji nadbałtyckich w latach 1808 - 1914. Praca doktorska wydana przez Instytut PAN. Wrocław 1987.
5. Dwie mapy topograficzne miasta Elbląga z lat 20 - i 30 -tych XX wieku. Muzeum w Elblągu.

26. Adnotacje o inspekcjach, informacje o zmianach (daty, imiona i nazwiska wypełniających)

23. Źródła ikonograficzne i fotograficzne (rodzaj, miejsce przechowywania, sygnatury)

Archiwalne zdjęcia zawarte w pracy T.Lockemanna i katalogu Backera.

27. Załączniki 1-6;

1. Miejscowość	2. Obiekt (nazwa jak w karcie)	3. Zawartość wkładki (nazwa obiektu lub materiału uzupełniającego)
ELBLĄG	Willi fabrykanta w zespole d.fabryki " Zigllitt und Lemke "	TEKST

cd, rubryka nr 13 (opis)

Pulpitowy, dwupoziomowy, nad tylnym traktem niższy, nad przednim podwyższony o pół kondygnacji; dachy nachylone w kierunku zachodnim, kryte papą.

SCHODY:

do piwnicy - niedostępne, ceglane; prowadzące na poszczególne kondygnacje - umieszczone w klatce schodowej znajdującej się w trakcie tylnym od północy, drewniane, zabiegowe, konstrukcji policzkowej bez ścianki, stopnie nakładane, noski profilowane, na krawędziach nosków mosiężne blaszki, przednóżki wyłożone drewnianymi płycinami z dekoracyjnymi wycięciami w formie wolut; po lewej stronie balustrada ażurowa pierwotnie z toczonymi tralkami (zachowały się dwie: o podwójnej lalce, w każdej lalce spirala z guzem, między lalkami trzon w kształcie walca z ornamentem okuciowym), po prawej stronie balustrada pełna z prostokątnymi płycinami; poręcze masywne, profilowane.

POSADZKI i PODŁOGI:

w piwnicy - wg relacji mieszkańców ceglana; na parterze - w klatce schodowej posadzka ceglana, w części pomiesz - czeń przychodni (wc, poczekalnia) oraz w biurze " Elsinu " - wylewka betonowa + linoleum; w pozostałych pomiesz - czeniach parteru i na wyższych kondygnacjach - podłogi białe.

DRZWI:

Dawne drzwi wejściowe w ryzalicie elewacji wschodniej - obecnie zastąpione współczesnym oknem, otwór sklepiony łukiem pełnym, czoło łuku z dekoracyjnym układem cegieł: wozówki na przemian cegły licowej i glazurowej, nad łukiem gzyms nadproża powtarzający kształt łuku z kształtek glazurowanych o profilu ćwierćwałka; zachowany fragment dawnej stolarki w postaci górnej części ościeżnicy drewnianej z profilowaną listwą nadproża, ponad listwą półkolistą nadświetle jednopoleowe przeszklone, z dekoracyjną kratą wykonaną z kutej blachy i stalowych prętów (ornament okuciowy i roślinny). Drzwi wejściowe od zachodu (w elewacji tylnej) - otwór prostokątny, w nadprożu na drewnianych, dekoracyjnie wyciętych mieczach daszek kryty papą; stolarka drzwi współczesna. Drzwi do mieszkania na pierwszym piętrze - ościeżnica drewniana, pełna, w formie dwóch filarów przy węgarach podpierających belkowanie wsparte na zaokrąglonych mieczach, filary z dekoracją kaboszonową, na mieczach ornament okuciowy; pod belkowaniem profilowana listwa nadproża, wydzielająca 7 -polowe, przeszklone nadświetle z podziałem szczeblinowym; pod listwą dwa słupki dekorowane w partii głowic stylizowanym ornamentem roślinnym; pomiędzy słupkami trzy skrzydła płycinowo - ramowe: skrajne nieuchylne, środkowe uchylne; w dekoracjach skrzydeł wykorzystano zagłębioną płycinę z rautem w polu zagłębienia i umieszczone wyżej przeszklone kwatery z podziałem szczeblinowym. Pozostałości stolarki drzwi wewnętrznych w klatce schodowej - jest to drewniana ościeżnica, dekorowana w górnej partii stylizowanym motywem roślinnym. Pozostałe drzwi w budynku mają współczesną stolarkę.

Wkładkę założył: M. Gawryluk - grudzień 1992 rok

(imię, nazwisko, data)

Miejsce przechowywania negatywów:

Wzór ODZ 1978 r.

OKNA:

Typ - 1. Trzy okna na drugiej osi od południa w elewacji frontowej - otwory sklepione łukiem odcinkowym, czoło łuku z dekoracyjnym układem cegieł: dwie główki cegły glazurowej i wozówka cegły licowej układane na przemian, nad nimi gzyms z glazurowych kształtek o profilu ćwierćwałka; na dole parapet z glazurowych kształtek. Stolarka z dominującym profilowanym ślemieniem, ponad nim dwa słupki w formie eklektycznych filarów, niżej na tych samych osiach słupki o bogatej dekoracji: u góry woluty, niżej ornament tralkowy. Tak ukształtowana rama wyznacza okno 3-osiove, 2-poziomowe, podwójne, ze skrzydłami na zawiasach czopowych, bez podziałów szczeblinowych.

Typ - 2. Dawniej cztery, obecnie trzy okna, w kondygnacji parteru i pierwszego piętra, na pierwszej i trzeciej osi od południa w elewacji frontowej - otwory węższe niż w typie - 1., także sklepione odcinkowo, czoło łuku z dekoracyjnym układem cegieł: wozówki cegły glazurowej i licowej układane na przemian; w kluczu zwornik ze sztucznego kamienia w formie rautu; ponad łukiem w nadprożu gzyms wyłamany, półkolisty, oparty na dwóch prostych odcinkach, zbudowany z główek cegły glazurowej i licowej; między gzymsem a zwornikiem półkolista płycina zaakcentowana opaską z główek cegły glazurowej i licowej; w płycinie rozeta wykonana w zaprawie tynkowej; na obwodzie płyciny dekoracja w tynku w formie koniczyn w trójkątnych polach. Na dole parapet z glazurowych kształtek. Stolarka jak w typie - 1., różnica: ze względu na węższe światło otworu występuje tylko jeden słupek; okno jest 2-osiove, 2-poziomowe, skrzydła bez podziałów szczeblinowych.

Typ - 3. Dwa okna na pierwszej i trzeciej osi od południa w elewacji frontowej, na wysokości drugiego piętra - otwory sklepione ostrołukowo, umieszczone w zagłębionej w licu ostrołukowej płycinie, klucze obu ostrołuków połączone ceramicznym maszkaronem, pomiędzy węgarami otworu okiennego a węgarami płyciny (zaakcentowanymi kształtkami ceramicznymi o profilu wałka na wklęsce) prostokątne pionowo ustawione płyciny z dekoracją w formie liści winorośli ukształtowaną w zaprawie; węgary i archiwolta otworu okiennego a także archiwolta płyciny zaakcentowane dekoracyjnym układem cegieł: główki cegły glazurowej i licowej układane na przemian. Stolarka powtarza kształt otworu, z dominującym profilowanym ślemieniem i słupkami jak wyżej; okna 2-osiove, dwupoziomowe, skrzydła bez podziałów szczeblinowych, podobnie ostrołukowe nadświetle.

Typ - 4. Triforium w ryzalicie elewacji frontowej, na wysokości drugiego piętra - oparte na wspólnym parapecie z kształtek glazurowych, otwory sklepione łukami pełnymi, czoła łuków z dekoracyjnym układem cegieł: na przemian główki cegły glazurowej i licowej, stolarka typu ościeżnicowego, powtarzająca kształt otworów, z uchylnym podwójnym skrzydłem na zawiasach czopowych.

Typ - 5. Biforium w ryzalicie elewacji frontowej, na wysokości pierwszego piętra - oparte na wspólnym parapecie z kształtek glazurowych, otwory sklepione łukami odcinkowymi, czoła łuków z dekoracyjnym układem cegieł: główki cegły glazurowej i licowej na przemian, ponad łukami gzyms nadproża z glazurowych kształtek; między otworami zagłębiona w licu prostokątna płycina ustawiona pionowo, ze schodkowym szczytem, w niej ukształtowany w zaprawie tynkowej ornament roślinny: gałązka stanowiąca połączenie winorośli i koniczyny; stolarka typu ościeżnicowego, powtarzająca kształt otworów, z dominującym profilowanym ślemieniem, skrzydło główne na zawiasach czopowych, bez podziałów szczeblinowych, podobnie nadświetle.

Typ - 6. Dwa okna doświetlające klatkę schodową w elewacji tylnej - otwory sklepione odcinkowo, stolarka typu ościeżnicowego, pojedyncze skrzydła na zawiasach czopowych, otwierane do wewnątrz, 11- polowe (okno w drugiej

1. Miejscowość	2. Obiekt (nazwa jak w karcie)	3. Zawartość wkładki (nazwa obiektu lub materiału uzupełniającego)
ELBLĄG	Willa fabrykanta w zespole d. fabryki "Zillgitt und Lemke"	TEKST

cd. rubryka nr 13

kondygnacji jest nieco niższe).

Pozostałe otwory okienne w willi są wtórne, stolarka współczesna.

PLAN:

Budynek wzniesiony na planie prostokąta, dwutraktowy, układ wnętrza znacznie zdekomponowany przez liczne powojenne adaptacje w związku z czym pierwotna kompozycja nie jest czytelna. Na skrajnej północnej osi od wschodu występuje płytki ryzalit, dawniej znajdowało się tu główne wejście do budynku, przez które wchodziło się do biura i gabinetu właściciela. W trakcie tylnym na tej samej osi północnej wejście tylne z klatką schodową prowadzącą do mieszkań usytuowanych na wyższych kondygnacjach.

Obecnie parter zagospodarowany jest jako przychodnia zakładowa "Elsinu", z wejściem przesuniętym do drugiej osi od północy, licznymi wtórnymi i prowizorycznymi podziałami (ścianki działowe z dykty): w trakcie tylnym sala rehabilitacyjna i gabinet zabiegowy, w trakcie przednim dwa gabinety przyjęć i wc.

BRYŁA:

Budynek pierwotnie podpiwniczony, w latach 70-tych piwnice zasypane na prośbę mieszkańców z powodu stojącej wody. Wybudowany jako trójkondygnacyjny (parter + dwa piętra), nakryty dachem pulpitowym opadającym w kierunku zachodnim. Obecnie trójkondygnacyjny w trakcie przednim i dwukondygnacyjny w trakcie tylnym, dach dwupoziomowy, pulpitowy.

WYPOSAŻENIE:

Poza opisaną stolarką i schodami nie zachowały się żadne elementy wystroju. Wg relacji mieszkańców i pracowników "Elsinu" znajdowały się w nim dębowe boazerie, fasety na sufitach i piece.

ELEWACJE:

Elewacja wschodnia - frontowa, trójkondygnacyjowa, 4-osiova, z licowej spoinowanej cegły, ukształtowana w stylu neogotyku angielskiego, z bardzo bogatą monumentalną dekoracją. Na skrajnej północnej osi płytki ryzalit trójkondygnacyjny, podwyższony w stosunku do pozostałej części elewacji formą imitującą wieżę, złożoną z dwóch nadwieszonych ceglanych postumentów zwieńczonych iglicami zakończonymi kulami. Między postumentami pseudoattyka z fragmentami metalowej balustrady o dekoracji stylizowanych lilii. Attyka złożona z dwóch ceglanych opasek, niższa zaakcentowana kroksztynami z glazurowych kształtek.

Pomiędzy postumentami opartymi na schodkowych wspornikach z cegły glazurowej znajduje się zagłębiona w licu pros-

Wkładkę założył: M. Gawryluk - grudzień 1992 rok

(imię, nazwisko, data)

Miejsce przechowywania negatywów:

Wzór ODZ 1978 r.

cd. rubryka nr 13 (opis)

- tokątna płycina, na obwodzie zaakcentowana glazurowymi kształtkami o profilu ćwierćwałka z guzami z glazurowej cegły w narożnikach. Wewnątrz w zaprawie tynkowej wzorowany na herbie motyw z symbolami narzędzi blacharskich. W kartuszu podtrzymywanym przez dwa gryfy wiązka zawierająca młotek, węgielnicę, pędzel (skalpel ?), pod nimi głowica koryncka i pochodnia. Nad kartuszem korona na dwóch labrach. Poniżej płyciny triforium, biforium i dawne główne drzwi wejściowe (obecnie współczesne okno) - wszystkie otwory z dekoracyjnym układem cegieł glazurowych i licowych w czołach łęków, parapetami z kształtek glazurowych i gzymsami nadproża z tego samego materiału. Naroża ryzalitu zaakcentowane kształtkami ceramicznymi o profilu wałka na połączonych kymach. Pomiędzy triforium a biforium metalowa ankra stylizowana w formie lilii.

Pozostała część elewacji trzyosiowa, symetryczna. U góry pseudoattyka złożona z dwóch opasek ceglanych (główki cegły licowej), w polu między nimi rozbudowany fryz: pas fryzu kostkowego z licówki, pod nim pas fryzu arkadkowego z licówki i kształtek glazurowych, pod nim pas fryzu z zaprawy tynkowej, w którym powtarzający się motyw lilii i koniczyny.

Pod attyką mocno zaakcentowana artykulacja pionowa złożona z dwóch zagłębionych w licu płycin ostrołukowych ujmujących otwory okienne wszystkich kondygn., płyciny te występują w pierwszej i trzeciej osi od południa. Ich krawędzie, na odcinkach odpowiadających wysokością węgarom otworów okiennych, zaakcentowane są kształtkami ceramicznymi o profilu wałka na wklęsce. Wewnątrz płycin okna typu - 3 na drugim piętrze, oraz okna typu - 2 na pierwszym piętrze i pierwotnie także na parterze (obecnie jedno z okien na trzeciej osi od południa zastąpione współczesnymi drzwiami z pulpitem dachowym okapu). Na głównej osi - pomiędzy ostrołukowymi płycinami - trzy okna typu - 1. Kondygnację parteru od piętra oddziela pas fryzu złożony z czterech prostokątnych pól z krzyżami (obwody pól i krzyże z cegły glazurowej), między którymi trzy odcinki z dekoracjami wykonanymi w zaprawie tynkowej: w odcinkach skrajnych lilie i koniczyny w sześciobokach, w odcinku środkowym koniczyny w rombikach.

W kluczach ostrołukowych płycin ceramiczne maskarony, pomiędzy otworami okiennymi pierwszego i drugiego piętra metalowe ankry (stylizowane lilie).

Elewacja południowa - boczna, pierwotnie prostokątna, ślepa, z tynkiem rapowym; po przekształceniach obniżona o jedną kondygnację w części nad tylnym traktem, ze zbitym tynkiem, przepruta czterema otworami okiennymi (dwa w kondygnacji parteru, po jednym w partii piętra i obniżonego piętra drugiego).

Elewacja tylna - treójkondygnacyjna, trzyosiowa, otynkowana, niesymetryczna. Na skrajnej osi od północy drzwi wejściowe z daszkiem oraz dwa okna doświetlające klatkę schodową typu - 6. W parterze i piętrze dwa okna współczesne. Trzecia kondygnacja ponad częścią dachu pulpitem.

Elewacja północna - zasłonięta przez bramę przejazdową.

INSTALACJE: elektryczna, co., kanalizacja, wodociągowa.

1. Miejscowość

ELBLĄG

2. Obiekt (nazwa jak w karcie)

Willa fabrykanta w zes-
pale d. fabryki "Zillgitt

und Lemke "

3. Zawartość wkładki (nazwa obiektu lub materiału uzupełniającego)

TEKST + ZDJĘCIA

cd. rubryka nr 12 (historia)

Dzierżyńskiego " specjalizująca się w przezwajaniu silników (późniejsza Fabryka Urządzeń Okrętowych w Elblągu). Budynek nie był zniszczony w czasie działań wojennych zaadaptowano go więc na biura (parter) i mieszkania. W związku z tym dokonano kilku przeróbek nie zniekształcając jednak jego formy i wyposażenia. O wiele mniej korzystne były działania związane z opuszczaniem willi przez pierwszego użytkownika, zerwano m.inn. dębowe boazerie, zniszczono fasetowe sufity. Adaptacja na przychodnię lekarską wykonana przez następnego użytkownika - spółdzielnię " Elsin " - zdekomponowała układ wnętrza i zatarała ślady dawnego wyposażenia. W latach 70-tych zasypiano piwnice ze względu na stojącą w nich wodę.

Budynek w stylu neogotyku angielskiego. Autor projektu i budowniczy nieznani.
z elementami wczesnej secesji.



2

M. Gawryluk - grudzień 1992

Wkładkę założył:

(imię, nazwisko, data)

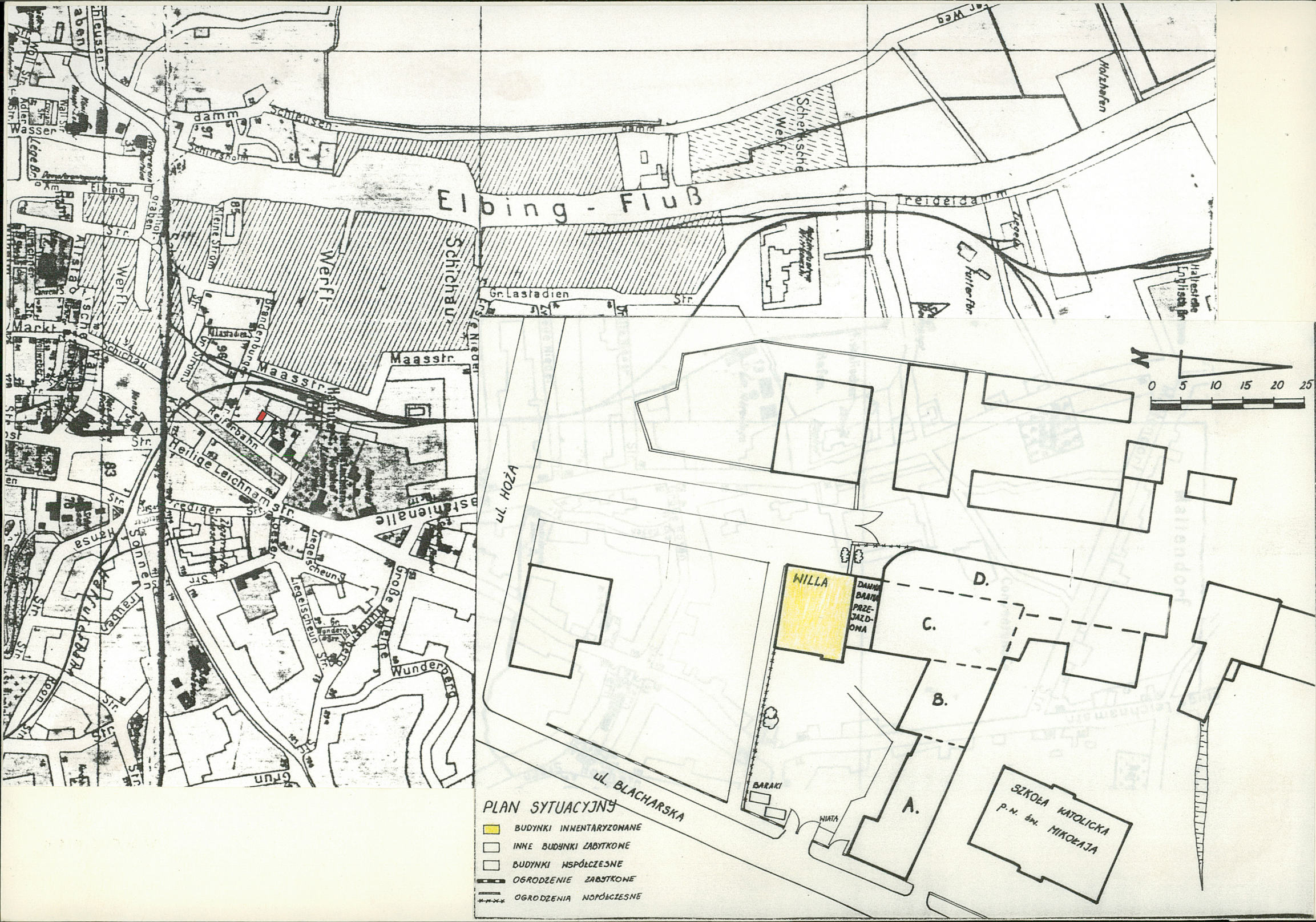
Miejsce przechowywania negatywów: Archiwum PSOZ Elbląg



3.



4.



1. Miejscowość

ELBLĄG

2. Obiekt (nazwa jak w karcie)

willa w zespole d.fabryki
"Zillgit und Lemke"

3. Zawartość wkładki (nazwa obiektu lub materiału uzupełniającego)

zdjęcia, plany



Wkładkę założył:

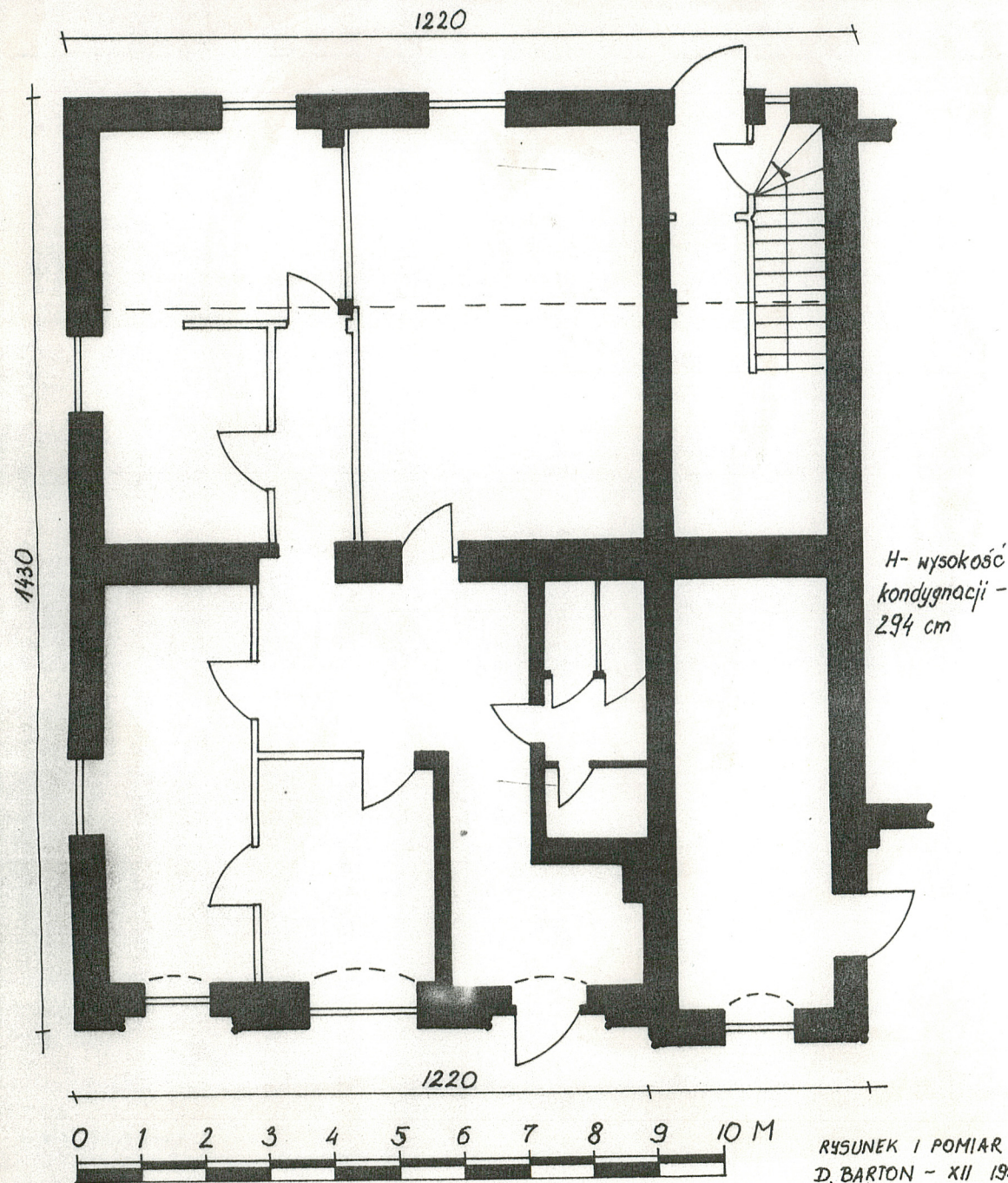
M. Gawryluk - grudzień 1992

(imię, nazwisko, data)

Miejsce przechowywania negatywów:

PSOZ Elbląg,

RZUT PRZYZIEMIA WILLI FABRYKANTA W ZESPOLE DAWNEJ
FABRYKI "ZILLGITT und LEMKE"



9.



10

1. Miejscowość

ELBLĄG

2. Obiekt (nazwa jak w karcie)

willa w zespole d.fabryki
"Zillgit und Lemke"

3. Zawartość wkładki (nazwa obiektu lub materiału uzupełnienia)

zdjęcia, plany



11



12



13



14

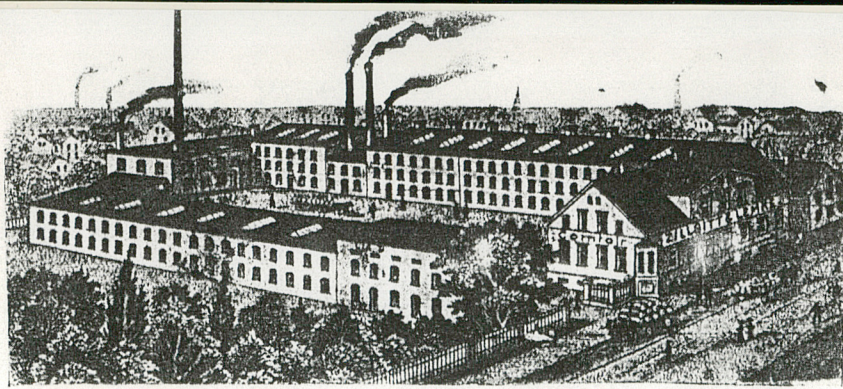


15

Wkładkę założył: M. Gawryluk- grudzień 1992

(imię, nazwisko, data)

Miejsce przechowywania negatywów: PSOZ Elbląg



Alte Fabrik — Verzinnerei, Verzinkerei.

Metallwaren-Fabriken
Verzinkerei · Verzinnerei
Zillgitt & Lemke
Elbing Westpr.

Telegr.-Adr.: Metallfabrik Lemke · Fernsprecher 167

Molkereigeräte-Fabrik

Listen über Haus- und Küchengeräte, Fleischereigeräte,
verzinkte Waren zu Diensten.

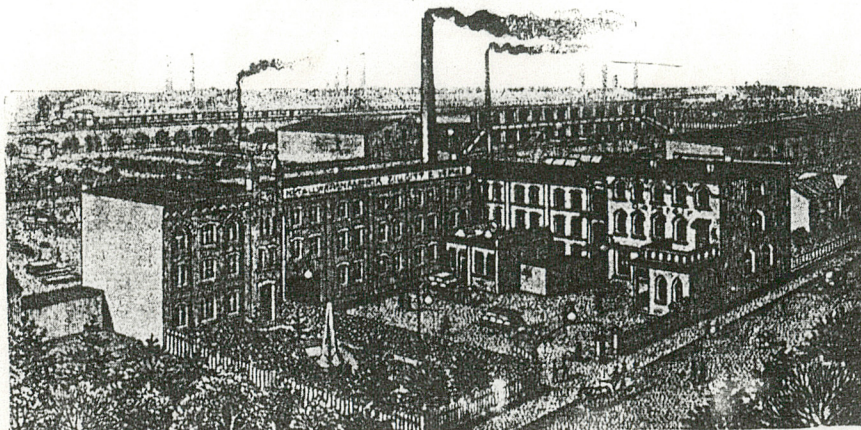
Prämiiert:

Pr. Holland
1894

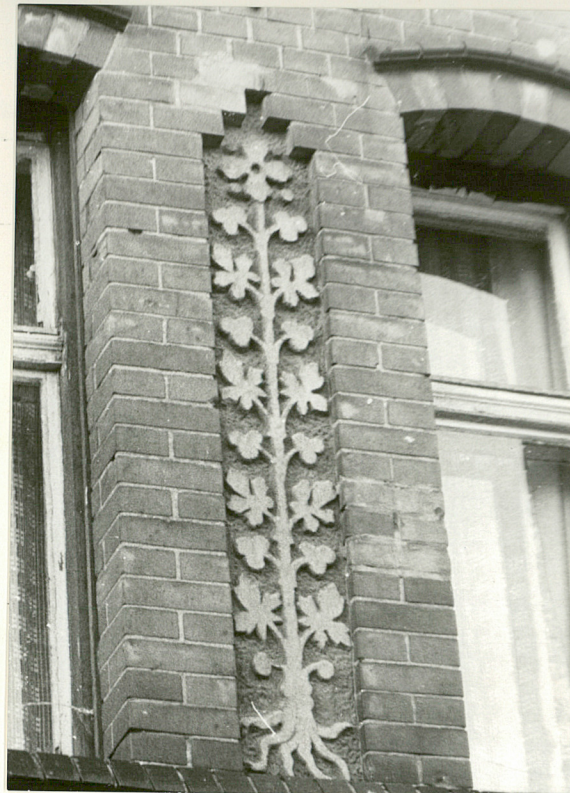


Prämiiert:

Königsberg
1895



Neue Fabrik — Rohwaren-Fabrikation.



17.



18



19

16

1. Miejscowość

ELBLĄG

2. Obiekt (nazwa jak w karcie)

willa w zespole d.fabryki
"Zillgit und Lemke"

3. Zawartość wkładki (nazwa obiektu lub materiału uzupełniającego)

zdjęcia, plany
spis

Spis zdjęć:

1. Willa w zespole, - od wschodu,
2. Okna w ryzalicie wsch.
3. Elewacja wsch.
4. Szczyt ryzalitu wsch.
5. Willa w zespole "Nowej Fabryki"
wg katalogu Backera,
6. Górny fragment elewacji wsch.
7. Fryz podokapowy,
8. Triforium w ryzalicie,
9. Fryz nad I kond.
10. Nisza z oknami II i III kond.
11. Nadświetle dawnych drzwi,
12. Maszkaron nad oknem,
13. Okno III kond.
14. Zwieńczenie okna II kond.
15. Płycina w ryzalicie wsch.
16. Strona tytułowa katalogu Backera,
17. Płycina z ornamentem,
18. Słupek stolarki okiennej,
19. Willa od pd.-zach.
20. Daszek nad drzwiami zach.
21. Okno w elewacji zach.
22. Okienko doświetlające schody piwnicy,
- 23-25. Klatka schodowa w trakcie zach.



20



21

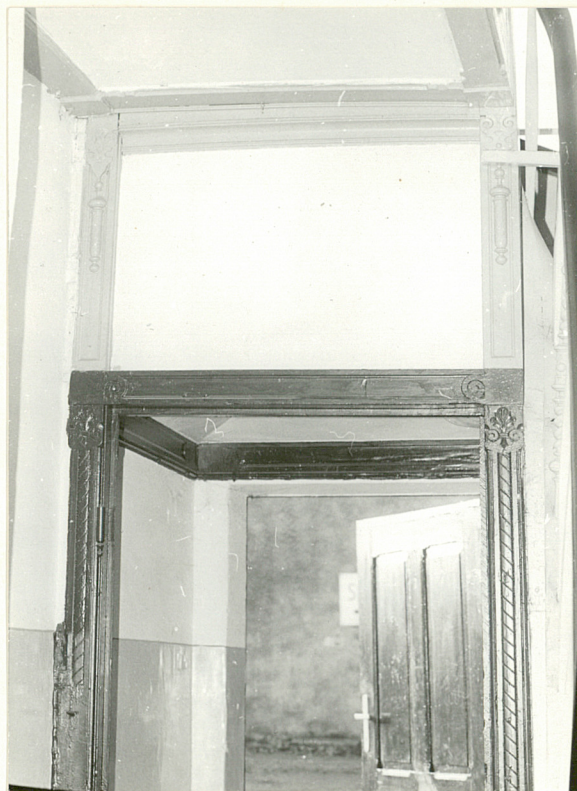


22

Wkładkę założył: M. Gawryluk- grudzień 1992

(imię, nazwisko, data)

Miejsce przechowywania negatywów: PSOZ Elbląg



23.



24.



25