

1. Obiekt

KAMIENICA ul. Dąbrowszczaków nr 10

2. Czas powstania

ok. 1900r.

3. Miejscowość

OLSZTYN

6330

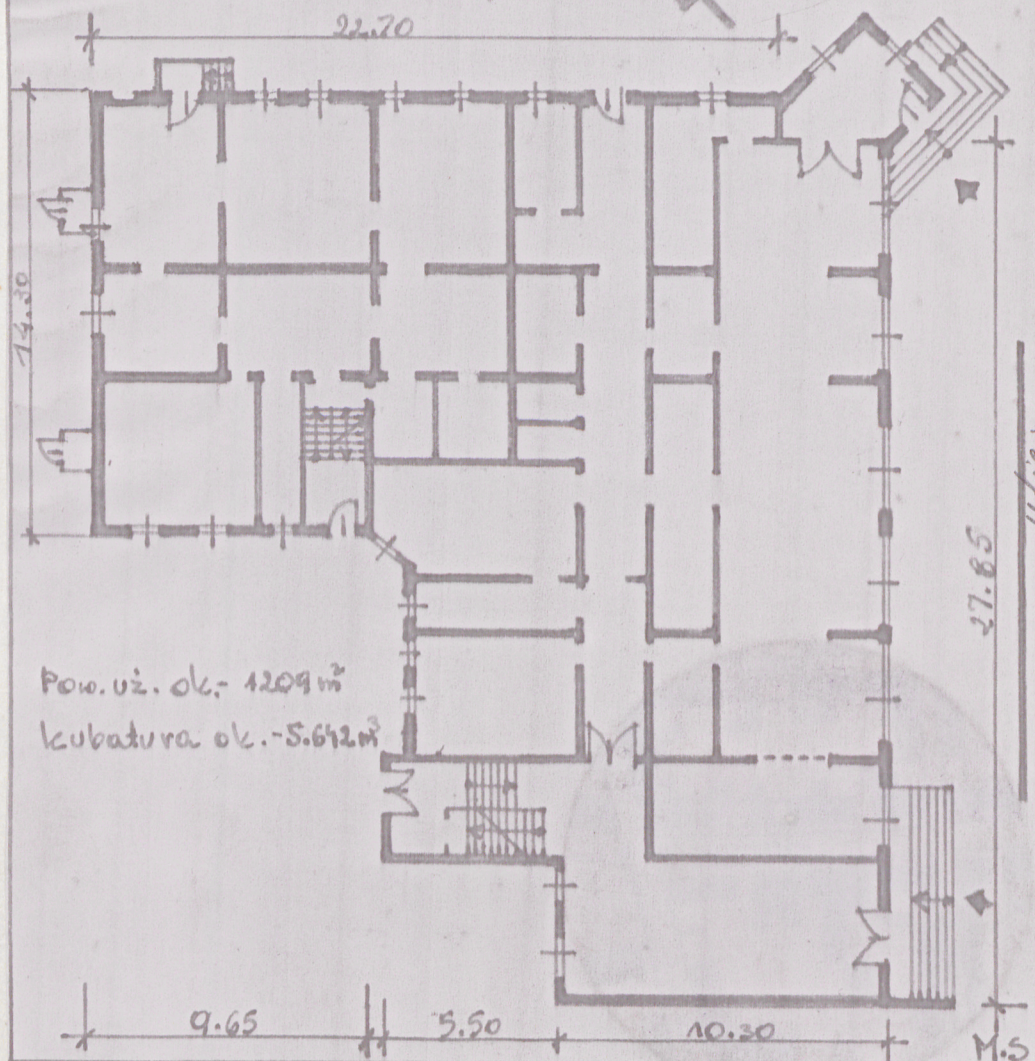
11. Zdjęcia, plan sytuacyjny, rzuty



OLSZTYN ul. DĄBROWSZCZAKÓW 10

SKALA

1:250



Pow. uż. ok. - 1209 m²

Kubatura ok. - 5.642 m³

4. Adres ul. Dąbrowszczaków nr 10

nr hipoteczny

5. Przynależność administracyjna

województwo olsztyńskie

gmina m. OLSZTYN

6. Poprzednie nazwy miejscowości

Allenstein od pruskiej nazwy
rzeki Alna - Łyny

7. Przynależność administracyjna
przed 1.VI.1975

województwo olsztyńskie

powiat olsztyński

8. Właściciel i jego adres

9. Użytkownik i jego adres

10. Rejestr zabytków

Nr

data

28.12.1987

1966

autor zdjęć
data wykonania
miejsce przechowywania negatywów

1. Obiekt

KAMIENICA ul. Dąbrowszczaków nr 10

2. Czas powstania

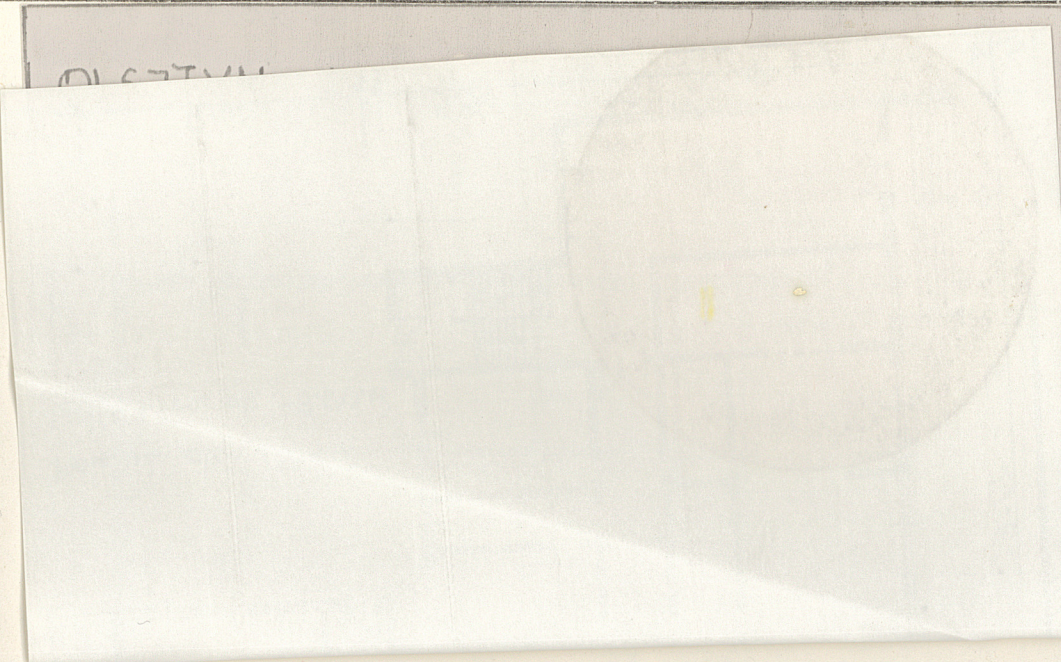
ok. 1900r.

3. Miejscowość

OLSZTYN

6330

11. Zdjęcia, plan sytuacyjny, rzuty



4. Adres ul. Dąbrowszczaków nr 10

nr hipoteczny

5. Przynależność administracyjna

województwo olsztyńskie

gmina m. OLSZTYN

6. Poprzednie nazwy miejscowości

Allenstein od pruskiej nazwy
rzeki Alna - Łyny

7. Przynależność administracyjna
przed 1.VI.1975

województwo olsztyńskie

powiat olsztyński

8. Właściciel i jego adres

9. Użytkownik i jego adres

10. Rejestr zabytków

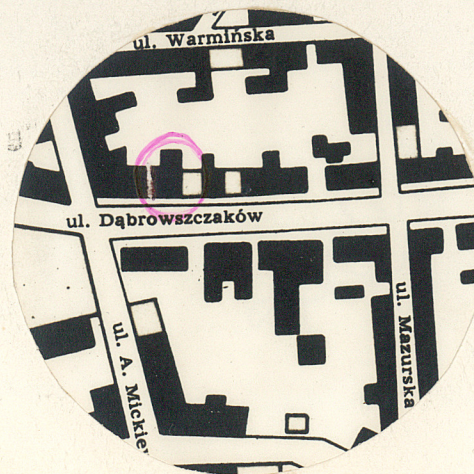
Nr. data

1966

28.12.1987

1979

autor zdjęć
data wykonania
miejsce przechowywania negatywów



12. Autorzy, historia obiektu, określenia stylu.

Kamienica elektyczna o przewodze cech neorenesansowych, wzniesiona ok. 1900r., parter przebudowany dla potrzeb handlowych w poł. XX wieku, remontowana w 3 ćw. XX w.

13. Opis (sytuacja, materiał i konstrukcja, rzut, bryła, elewacje, dach, wnętrze wyposażenie, instalacje)

Kamienica usytuowana kalenicą skrzydła długiego, przy północnej pierzei ulicy Dąbrowszczaków.

Murowana z cegły, częściowo tynkowana lub licowana cegłą o starannym spoinowaniu i zdobiona stiukami. Podłogi, drzwi, ramy okienne, futryny i balustrady schodów wewnętrznych - drewniane. Stropy Kleina, więźba dachowa mieszana, dach kryty blachą.

Założona na planie litery "L". Składa się z dwóch skrzydeł ustawionych pod kątem prostym i z kwadratowej wieżyczki częściowo wtopionej w narożnik. Po obu bokach fasady wejścia, jedno przez parterową dobudówkę, drugie przez wieżyczkę. Przed skrzydłem frontowym szerokie schody z tarasem. Wnętrze obu skrzydeł dwutraktowe z korytarzami przedzielającymi trakty.

Od ulicy trójkondygnacyjna, od dziedzińca czterokondygnacyjna z wysokim poddaszem. Pod kamienicą rozległe piwnice kryte płaskim stropem.

Na parterze skrzydła frontowego mieści się "Dom Obuwia", wyżej biura i mieszkania. W skrzydle bocznym znajdują się biura i mieszkania kilkuizbowe. Pomieszczenia prostokątne kryte płaskimi sufitami bez ozdób.

Elewacja frontowa siedmioosiowa, po bokach; od zachodu dobudówka, jednoosiowa, od wschodu wieżyczka jednoosiowa. Fasadę dzieli pionowo na pięć części trzy pozorne ryzality, dwa po bokach i jeden pośrodku. Narożniki ryzalitów ujęte są po bokach boniami. Nad ryzalitami dekoracyjne szczyty. Środkowy neorenesansowy z pilastrami, wnękami, wolutami i obeliskami, oraz z oknami mansardy w formie biforium. Parter tynkowany z rzędem dużych witryn sklepowych. Wyżej dwa rzędy prostokątnych okien pojedynczych lub łączonych po dwa o różnorodnych dekoracyjnych obramieniach. Po bokach pilastry nad oknami naczołki w formie frontoników, lub odcinków gzymsu i fryzu. Pod oknami pierwszego piętra gzyms na wsporniczkach. Elewacja tylna ze skrajnym ryzalitem i czterema rzędami prostokątnych okien bez opasek i ozdób.

Kwadratowa wieżyczka, ustawiona ukośnie, czterokondygnacyjna z prostokątnymi otworami okiennymi i jednym otworem drzwiowym w identycznych obramieniach. Okna czwartej kondygnacji w formie biforium. Drugie skrzydło ustawione ścianą wzdłużną do drogi gospodarczej ośmioosiowe z dwoma pozornymi ryzalitami po bokach. Okna parteru zamknięte odcinkowo, pierwszego i drugiego piętra prostokątne w opaskach z naczołkami. Parter boniowany. Ściana boczna i tylna otynkowane z prostokątnymi oknami bez ozdób.

Dach wielopołaciowy z facjatami i lukarnami. Nad wieżyczką hałem. Stolarka w większości pierwotna.
Instalacje: elektr. wodn.-kan., co lokalowe.-

14. Kubatura	15. Powierzchnia użytkowa	16. Przeznaczenie pierwotne mieszkalne i handlowe	17. Użytkowanie obecne mieszkalne i handlowe
18. Prace budowlane i konserwatorskie, ich przebieg i dokumentacja w 3 ćw.XX w. przebudowano wewnątrz parteru, dokonano likwidacji pieców i założono co, oraz remontu dachu.		19. Stan zachowania (fundamenty, ściany zewnętrzne, ściany wewnętrzne, sklepienia, stropy, konstrukcje dachowe, pokrycie dachu, wyposażenie i instalacje) Stan zachowania dość dobry : <ul style="list-style-type: none"> - ściany piwnic pokryte grzybem 10% zniszcz., - ściany zewnętrzne od ulicy odmalowane, a od strony dziedzińca o zwietrzałych odpadających tynkach 20% zniszcz. - ściany wewnętrzne odrapane 10% zniszcz., - stropy zużyte 7% zniszcz., - więźba dachowa szczególnie łaty zawilgocone 10% zniszcz., - pokrycie dachu nieszczelne 7% zniszcz., - powierzchnia zewnętrzna ram okiennych zniszczona 10% .- 	
20. Najpilniejsze postulaty konserwatorskie Kapitałny remont, otynkowanie ścian od strony dziedzińca.			

21. Akta archiwalne (rodzaj akt, numer i miejsce przechowywania)

22. Bibliografia

A. Wakar, Olsztyn 1353-1945, Olsztyn 1971, t.I.
s. 208, ryc. 73.

23. Źródła ikonograficzne i fotografie (rodzaj, miejsce przechowywania, sygnatury)

Arch. Fot. BBiDZ nr neg.

24. Uwagi różne

25 Wypełnił 3.V.1979r.
B. Janiszewska

26. Sprawdził