

1. Obiekt

PAŁAC, OB. BUDYNEK MIESZKALNY.

122/1

2. Czas powstania

XVIII / XIX w.

3. Miejscowość

BORKI WIELKIE -
DĄBRÓWKA KOBŁUCKA

11. Zdjęcia, rzut, przekrój, sytuacja, orientacja



4. Adres Dąbrówka Kobłucka 49
11 - 300 Biskupiec

nr hipoteczny nr dz. 73 ob. Borki Wlk.
KW 5219

5. Przynależność administracyjna

województwo olsztyńskie

gmina Biskupiec

pow. OLSZTYN

6. Poprzednie nazwy miejscowości

Dombrowken

7. Przynależność administracyjna
przed 1 VI 1975

województwo olsztyńskie

powiat Biskupiec

8. Właściciel i jego adres Skarb Państwa +

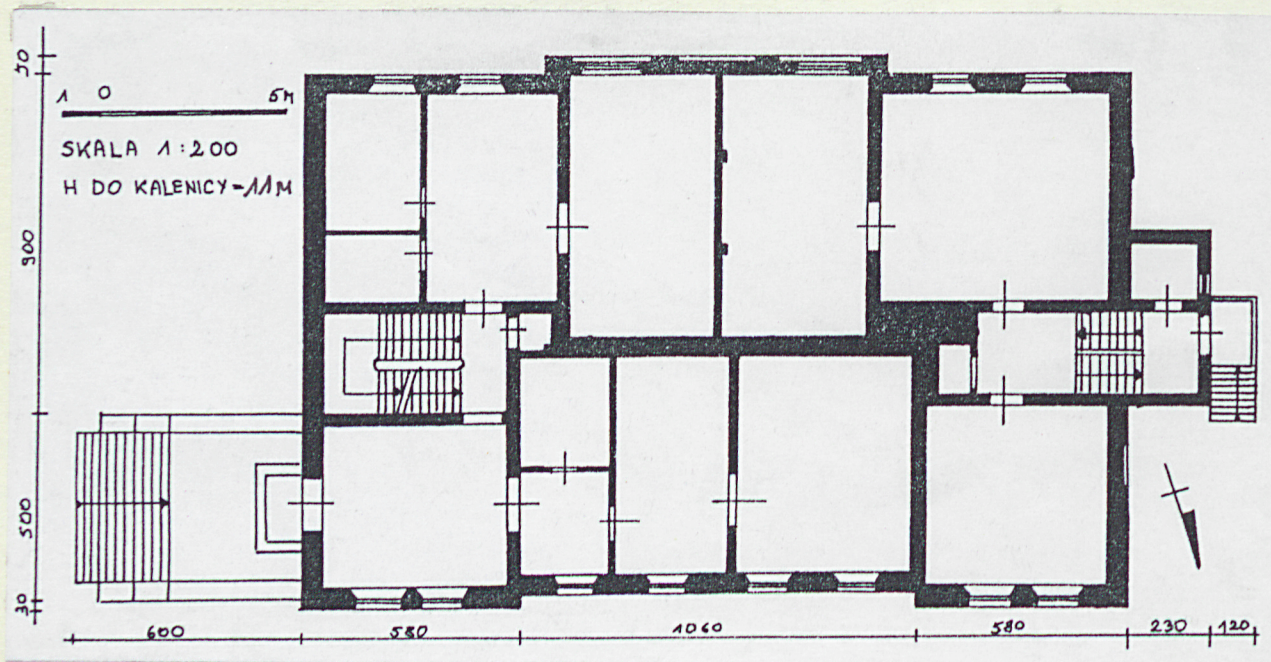
Andrzej Szlarski; Eugenia Kozyrńska
Waldemar Reiter; Stanisław Gleba
zam. Dąbrówka Kobł. 49, 11-300 Biskupiec

9. Użytkownik i jego adres

J.W.

10. Rejestr zabytków

Nr A - 1146 data 02.05.68



Sytuacja. Budynek pałacu usytuowany jest na niewielkim wyniesieniu terenu, w pobliżu linii kolejowej Biskupiec - Mragowo. Od południa otacza go niewielki park. Od strony północnej przylegały zabudowania folwarczne.

Materiał i konstrukcja. Fundamenty i ściany murowane z cegły na zaprawie wapiennej, tynkowane. W tynku opracowane są również opaski okienne. Mury korytarza znajdującego się w piwnicy wzniesione w wątku krzyżowym z profilowaną spoiną. Cegły o wym. 29x1x6,5 cm. Piwnice przekryte sklepieniami ceglanymi, odcinkowymi i krzyżowymi. Na wyższych kondygnacjach stropy drewniane, belkowe z trzcinową podsufitką. Więźba dachowa o stolcach leżących. Połączenia dachowe pokryte dachówką holenderką, na deskach. Podłogi drewniane, deskowe, miejscami płyta pilśniowa twarda. Schody znajdujące się we wschodnim ryzalicie dwubiegowe ze spocznikiem, policzkowe, z balustradą o toczonych tralkach i profilowanym pochwytem i drugim pochwytem przyściennym. W zachodnim ryzalicie schody jednobiegowe, policzkowe, z balustradą z toczonych tralek i profilowanym pochwytem. Schody zewnętrzne betonowe, jednobiegowe z pełną betonową balustradą. Stolarka drzwiowa. Drzwi główne dwuskrzydłowe o konstrukcji płycinowo - ramowej, 3-płycinowe. Środkowa płycina w formie sojącego prostokąta, dolna i górna kwadratowe. Nawiązuje do nich płycinowo-ramowa drewniana dekoracja ościeży. Takie same dwuskrzydłowe drzwi występują we wnętrzach. Ponadto zachowane drzwi jednoskrzydłowe, o konstrukcji płycinowo-ramowej, wielopłycinowe, o prostokątnych płycinach. Stolarka okienna. W środkowym ryzalicie elewacji ogrodowej okna o konstrukcji ościeżnicowej, dwupoziomowe, dwudzielne, z nadświetleniem zamkniętym łukiem pełnym o maswerkowym podziale; stałe ślemie. Ramiaki podświetlenia podzielone poziomymi szczeblinami. Pozostałe okna o konstrukcji ościeżnicowej, dwudzielne, dwupoziomowe, o stym śleminie i poziomych szczeblinach. W zachodnim ryzalicie zachowane wewnętrzne harmonijkowe okiennice o konstrukcji płycinowo-ramowej.

Rzut. Pałac wzniesiony na planie prostokąta, o osi wzdłużnej wschód-zachód, z ryzalitem środkowym w elewacji ogrodowej i dwoma bocznymi ryzalitami w elewacji frontowej. W partii ryzalitów bocznych 3-traktowy, przy czym trakt środkowy stanowią ciągi komunikacyjne z klatkami schodowymi. Wschodnia klatka schodowa komunikuje wszystkie kondygnacje, zachodnia piwnicę z niskim parterem (boczne wyjście) i wysokim parterem. Ryzalit środkowy 2-traktowy. Od zachodu przylega niewielka, prostokątna przybudówka, będąca przedłużeniem zachodniej klatki schodowej.

Bryła. Pałac w formie leżącego prostopadłościanu, jednokondygnacyjny z użytkowym poddaszem. W partii ryzalitów bocznych 2-kondygnacyjny. Podpiwniczony - wysoka suterena. Bryła główna nakryta dachem dwuspadowym, podobnie zachodni ryzalit i zach. przybudówka. Nad ryzalitem wschodnim w wyniku pseudoremontu zmieniono dach na pulpitowy.

Elewacje. Podzielone optycznie na trzy części: suterенę, parter i ściankę kolankową (w ryzalitach bocznych - piętro). Wysoka suterena rozbita rzędami dużych, prostokątnych okien. Elewacja frontowa 8-osiova, z dwoma, 2-kondygnacyjnymi ryzalitami bocznymi, obejmującymi dwie skrajne osie. Zachodni ryzalit wieńczy trójkątny szczyt. Nad wschodnim ryzalitem rozebrany.

cd. na wkładce nr 2.

Majątek w Dąbrówce Kobyluckiej w przeszłości był własnością rycerską. Pałac wzniesiony został prawdopodobnie w okresie nowożytnym, o czym świadczą zachowane w piwnicy nowożytnie mury. Częściowo przebudowany w XIX wieku - stolarki, balustrady schodów. Przed 1900 r. właścicielem majątku był Wolf. Majątek posiadał 820 morg gruntów. W księdze adresowej z 1909 r. widnieje nazwisko właściciela rotmistrza Fritza Henke. Kolejnym właścicielem majątku był Rehaag, następnie majątek został rozparcelowany, jeszcze przed 1945 r. Po 1945 r. stał się własnością Skarbu Państwa a następnie został częściowo wykupiony przez mieszkańców.

14. Kubatura 3421 m ³	15. Powierzchnia użytkowa 746 m ²	16. Przeznaczenie pierwotne mieszkalne	17. Użytkowanie obecne mieszkale - pustostan
18. Prace budowlane i konserwatorskie, ich przebieg i dokumentacja 1. 80 - te - pseudoremont dachu; rozebrane zostało zwieńczenie wschodniego ryzalitu - dobudowana została komórka od strony zachodniej.		19. Stan zachowania (fundamenty, ściany zewnętrzne, ściany wewnętrzne, sklepienia, stropy, konstrukcje dachowe, pokrycie dachu, wyposażenie i instalacje) Zły. Mury zawilgocone. Stropy zawilgocone, zagrzybione, nad wschodnim ryzalitem na piętrze zarwane. Więźba dachowa miejscami zawilgocona. Braki w pokryciu dachowym. Częściowy brak rynien, istniejące w złym stanie. Zły stan stolarki okiennej: wsuterenie brak, braki oszklenia. 20. Najpilniejsze postulaty konserwatorskie Konieczny jest remont dachu, wymiana zbutwiałych elementów stropów i więźby, zabezpieczenie pozostałych. Należy uzupełnić braki w pokryciu dachowym. Należy odtworzyć pierwotny wygląd wsch. ryzalitu zgodnie z zachowanym analogicznym ryzalitem zach. Stolarka okienna wymaga remontu i uzupełnienia oszklenia.	

21. Akta archiwalne (rodzaj akt, numer i miejsce przechowywania)

24. Uwagi różne

22. Biblioteka

Niekammer P., Ostpreussisches Güter Adressbuch., Stettin 1909
Poser von V., Meyhöfer M., Der Kreis Ortelsburg., Würzburg
1957

23. Źródła ikonograficzne i fotografia (rodzaj, miejsce przechowywania, sygnatury)

25. Opracował

tekst.....mgr Katarzyna Soczewica, 20.07.97 *K. Soczewica*
imię, nazwisko, data, podpis

plany, rysunki.....mgr Katarzyna Soczewica, 20.07.97 *K. Soczewica*
imię, nazwisko, data, podpis

zdjęcia fotogr.mgr Katarzyna Soczewica, 20.07.97 *K. Soczewica*
imię, nazwisko, data, podpis

miejsce przechowywania negatywów.....PSOZ Oddział Olsztyn

KARTA PO WYPEŁNIENIU PODLEGA OCHRONIE NA PODSTAWIE PRZEPISÓW PRAWA AUTORSKIEGO

26. Adnotacje o inspekcjach, informacje o zmianach (daty, imiona i nazwiska wypełniających)

27. Załączniki

2 wkładki

1. Miejscowość DAŁÓWKA KOBEŁUCKA
Gmina Biskupiec
Woj. olsztyńskie

2. Obiekt (nazwa jak w karcie)
PAŁAC, OB. BUDYNEK MIESZKAL-

3. Zawartość wkładki (nazwa obiektu lub materiału uzupełniającego)
1. Fotografie.



Wkładkę założył: K. Soczewica, 20.07.97
(imię, nazwisko, data)

Miejsce przechowywania negatywów: PSOZ Oddział Olsztyn

Z-d Poligr. Jan Jasiński W-wa, ul. Wolna 13, tel. 12-43-83

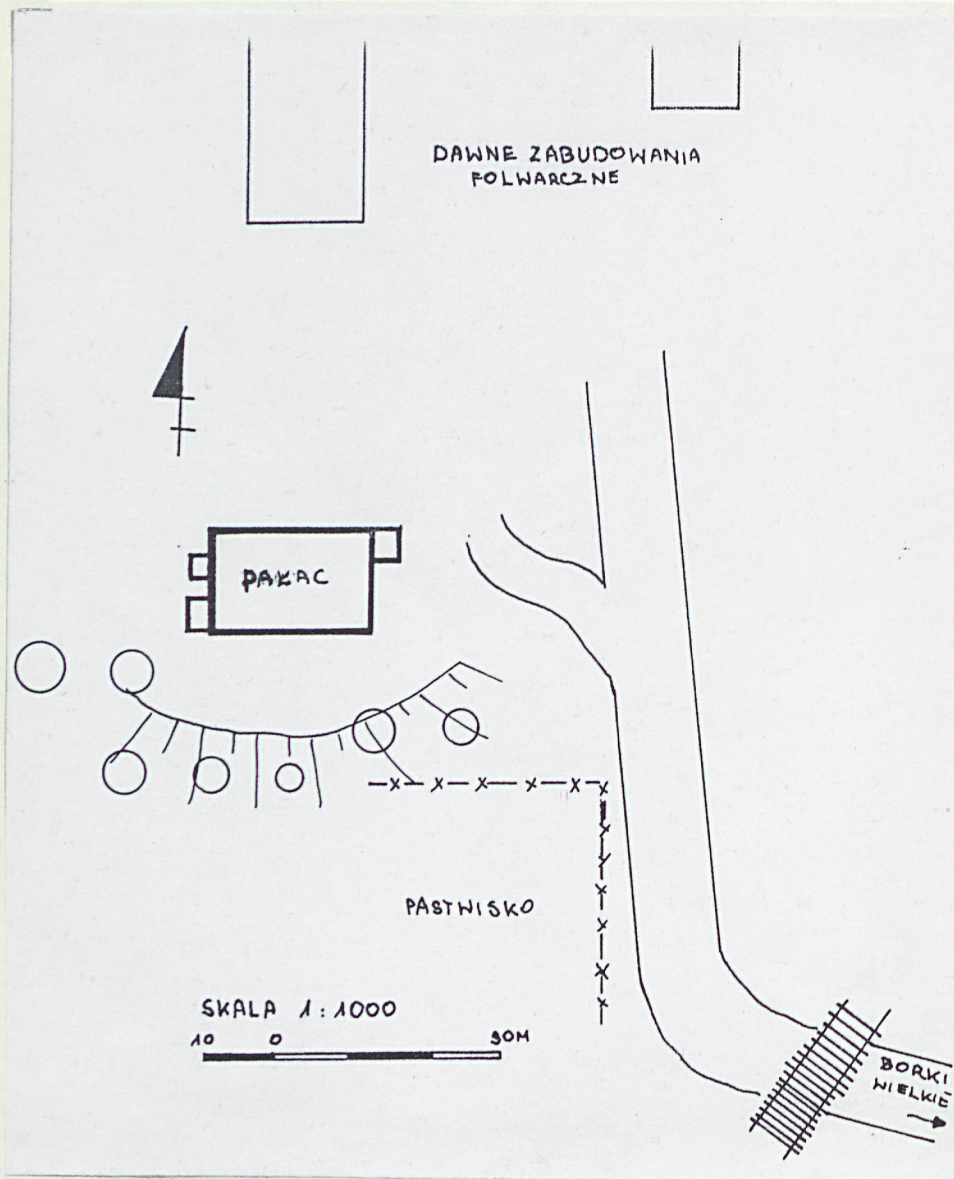
fot. 1, 2, 5.
3, 4,

1. Elewacja ogrodowa, południowa.
2. Elewacja wschodnia.
3. Elewacja zachodnia.
4. Sklepienia piwnic, fragment.
5. Fragment wsch. klatki schodowej.
6. Okno w ryzalicie środkowym.
7. Okno z bocznych ryzalitów.
8. Okno w szczycie (od wewnątrz).
9. Wejście główne.
10. Drzwi we wnętrzach.
11. - " - - " -
12. Wieżba dachowa



fot. 6,7,8,9,
10, 11, 12.

1. Miejscowość	DAŁĘCZKA KOBIŁUCKA Gmina Biskupiec Woj. olsztyńskie	2. Obiekt (nazwa jak w karcie) PAŁAC OB BUDYNEK MIESZK.	3. Zawartość wkładki (nazwa obiektu lub materiału uzupełniającego) 1. Plan sytuacyjny. 2. Fotografie. 3. Tekst pkt. 13.
----------------	---	--	--



1. Plan sytuacyjny.

Wkładkę założył:K.Soczewica, 20.07.97.....
(imię, nazwisko, data)

Miejsce przechowywania negatywów:PSOZ Oddział Olsztyn.....

Z-d Poligr. Jan Jasiński W-wa, ul. Wolna 13, tel. 12-43-83

Wzór ODZ 1978 r.

13. Opis cd.

Elewacje cd. Parter rozcłónowany rzędami wysokich, prostokątnych okien, które ujęte zostały w zdwojone profilowane opaski. Nadproża okien zaakcentowane profilowanymi gzymsami. Poniżej okien wgłębne płyciny. W ścianie kolankowej rzędy niewielkich, prostokątnych, zdojonych okienek. Przewaga kierunków wertykalnych nadaje lekkości fasadzie.

Elewacja ogrodowa 7-osiowa, rozcłónowana jak elewacja frontowa, z ryzalitem środkowym, obejmującym trzy środkowe osie. W dwóch skrajnych osiach nisze z wysokimi oknami, zamkniętymi łukiem pełnym. W środkowej osi ślepa nisza (pierwotnie okno). Ryzalit wieńczy trójkątny tympanon. Elewacje boczne, szczytowe 5-osiowe, z poziomym podziałem na trzy strefy. Okna opracowane jak na pozostałych elewacjach.

Wnętrze. Czytelny pierwotny układ wnętrza z 3-traktowymi ryzalitami bocznymi i 2-traktowym ryzalitem środkowym.

Wyposażenie. Zabytkowe nie zachowane.

Instalacje. Elektryczna, wod.-kan., piece, lokalne c.o..

fot. 1, 2.

1. Zawilgocony strop nad parterem.



2. Zarwany strop nad piętrem wsch. ryzalitu.

