

KARTA EWIDENCYJNA ZABYTKU NIERUCHOMEGO WPISANEGO DO REJESTRU ZABYTKÓW

3. Miejscowość

OLSZTYN

6429

1. Nazwa

DOM

2. Czas powstania

pocz. XX w.

4. Adres

ul. Okopowa 25

nr ewidencyjny działki: 120/4, obr. 64

nr księgi wieczystej: [REDACTED]

11. Materiały graficzne



Fot.1 Elewacja frontowa - wschodnia



Plan orientacyjny, skala 1:5000

5. Przynależność administracyjna

województwo: warmińsko-mazurskie

powiat: Olsztyn

gmina: Olsztyn

6. Współrzędne geograficzne

N: 53°77'68.6"

E: 20°47'41.2"

7. Poprzednie nazwy miejscowości

ALLENSTEIN

8. Właściciel i jego adres

Skarb Państwa

9. Użytkownik i jego adres

Stowarzyszenie Polsko – Niemieckie Centrum

Młodzieży Europejskiej w Olsztynie

Okopowa 25

10-075 Olsztyn

10. Formy ochrony

Wpis do rejestru zabytków nieruchomości województwa warmińsko – mazurskiego decyzją Wojewódzkiego Konserwatora zabytków z dnia 08.XI.1989 r. pod numerem rejestru A-1851 obecnie pod numerem rejestru A-2936

W latach 1866-1867 po stronie południowej zamku wykonano nową ulicę prowadzącą z ulicy Okopowej do Łyny. Początkowo była jedynie utwardzona. Pierwotna nazwa ulicy to Wasserstrasse, a później Fischergasse. Obecnie bezimienna przy której z dawnej zabudowy zachował się tylko jeden budynek przy Okopowej 25. Ulica ta nosiła tę samą nazwę co przed 1945 rokiem, Schanzen-Straße.

Pierwszą część budynku wzniesiono na bazie muru obronnego ok. 1870r., drugą od strony rzeki Łyny (zachodu) ok. 1900r. Pierwotnie w budynku znajdowała się miejska placówka dobroczynna – przedszkole i kuchnia wydająca posiłki dla ubogich. W latach późniejszych budynek rozbudowano i przekształcono jako klinikę ortopedyczną i sanatorium dla dzieci kalekich. W okresie II Wojny Światowej służył jako lazaret szpitalno - rehabilitacyjny dla oficerów Wehrmachtu.

Przed wojną w budynku nr 25 przy ul. Okopowej znajdował się Niemiecki Czerwony Krzyż z 25-oma łózkami, który nazywał się „Doroteenhaus”. Dr. Paul Mollenhauer przejął budynek po 1920 roku i przystosował obiekt jako stacja ortopedyczna z 80-cioma miejscami. Z biegiem lat działalność ta skoncentrowała się głównie na dzieciach. W czasach powojennych budynek służył użyteczności publicznej, a następnie mieściła się w nim Stacja Sanitarno-Epidemiologiczna. Od 1989r. obiekt przejęty został przez Muzeum Warmii i Mazur na cele magazynowe. Do czasu przejęcia przez Stowarzyszenie Polsko – Niemieckie Centrum Młodych obiekt był nie użytkowany i popadał w ruinę. 8-go kwietnia 1994 r. nastąpiło przekazanie w użytkowanie na czas nieokreślony ruiny zabytkowego budynku i gruntu pod nim przy ul. Okopowej 25 przez Skarb Państwa dla Stowarzyszenia Polsko-Niemieckie Centrum Młodzi. 1 czerwca 1994 roku została uregulowana sprawa zamiany z użytkowania na czas nieokreślony na wieczyste użytkowanie.

19 lipca 1994 r., w obecności Przewodniczącej Bundestagu prof. dr Rity Süßmuth oraz Marszałka Sejmu RP dr Józefa Oleksego dokonano wmurowania aktu erekcyjnego. Polsko-Niemieckie Centrum Młodzi w Olsztynie budował Budimex. Powstał budynek mieszczący 50 miejsc noclegowych, restaurację z dużym zapleczem kuchennym wyposażonym w najnowocześniejszy na ówczesne czasy sprzęt, klub - przemianowany na Galerię „Centrum Młodych”, sale wykładowe oraz skromne pomieszczenia przeznaczone na biura. Teren wokół budynku został splantowany, znalazł się na nim strzeżony parking i plac sportowy. Odbiór końcowy inwestycji nastąpił 13 września 1995r. W październiku tego samego roku Polsko-Niemieckie Centrum Młodzi rozpoczęło również działalność gospodarczą. Uroczyste otwarcie Polsko-Niemieckiego Centrum Młodzi nastąpiło w dniu 10 grudnia 1995 roku. Honorowy patronat nad Polsko-Niemieckim Centrum Młodzi objęli ówczesny Marszałek Sejmu Pan Józef Oleksy i Przewodnicząca Bundestagu Pani Rita Süßmuth.

Sytuacja: Ulica znajduje się po zachodniej stronie Starego Miasta. Ulica położona jest w pobliżu olsztyńskiego amfiteatru, łącząca ulicę Zamkową, tuż przy zamku z ulicą Kołłątaja. Przy ulicy Okopowej znajduje się Stowarzyszenie Społeczno-Kulturalne "Pojezierze" oraz Przedszkole Miejskie nr 4. Budynek położony jest nieopodal rzeki Łyny oraz u podnóża Zamku. Od zachodu budynek sąsiaduje z parkiem „Podzamcze”. Dom usytuowany kalenicowo do ulicy. Od południa budynku znajduje się taras widokowy, od północy ulica Okopowa, od zachodu podwórko a od wschodu podjazd do budynku. Od wschodu, zachodu i północy budynku nawierzchnia wyłożona jest kostką brukową betonową. Budynek ogrodzony, ażurowym, metalowym ogrodzeniem o prostej współczesnej formie (na metalowych słupkach proste przęsła o pionowych prętach). Przedłużenie elewacji ku południu stanowi fragment zabytkowego muru obronnego.

Materiał, konstrukcja, technika:

ściany: Część ścian murowanych z cegły ceramicznej pełnej, zostały wzmocnione (kotwione) żelbetonowymi ścianami (w części zachodniej), otynkowane. Ściany wewnętrzne murowane i betonowe, wykończone płytami gipsowo – kartonowymi, malowane. Budynek jest od zewnątrz ocieplony.

sklepienia i stropy: stropy ceramiczne typu Kleina oraz stropy płaskie żelbetowe.

wieżba dachowa: w części budynku od strony Łyny (zach.) i wschodu dach o konstrukcji płaskiowo – kleszczowej, w części środkowej o konstrukcji wieszara jednolitego zastrzałami.

pokrycie dachu: dachówka ceramiczna esówka, blacha (dobudówka wejścia) oraz blacha trapezowa zadaszenie od południa.

posadzki, podłogi: terakota (hol, recepcja, restauracja oraz w pomieszczeniach sanitarnych na piętrach), wykładzina (w pokojach biurowych, mieszkalnych i pomieszczeniach dydaktycznych oraz na korytarzach poddasza).

schody: zewnętrzne od północy z boku (od zachodu) betonowe, wyłożone płytkami, z podjazdem dla niepełnosprawnych (od wschodu). Schody i podjazd dla niepełnosprawnych z metalową prostą balustradą i poręczą. Po dwa przęsła zawieszone między tynkowanymi słupkami. Przęsła kwadratowe z prostymi prętami. Balustrada o współczesnej formie. Od zachodu do dolnego tarasu/patii schody betonowe proste, 4 stopniowe. W budynku występują dwie klatki schodowe ze schodami płytowymi żelbetonowymi (monolityczne) wielobiegowe ze spocznikiem, wyłożone drewnem (stopnie i podstopnice oraz z drewnianym policzkiem). Schody z tralkową drewnianą balustradą i poręczą. Na stopniach położono wykładzinowe dywaniki.

otwory: W budynku znajdują się otwory zamknięte prosto od wschodu (frontu), południa i północy oraz 1 otwór od zachodu oraz zamknięte łukiem pełnym od zachodu i południa - parter.

Okna są zespolone, drewniane proste bez detalu. O podziałach: dwudzielne jednopoziomowe ze skrzydłami dzielonymi tzw. krzyżowym szprosem (piwnica); dwudzielne dwupoziomowe ze ślemieniem (przesuniętym ku górze) i słupkiem, ze skrzydłami podślemienia dzielone szprosami na 6 pól, i skrzydłami nadślemienia dzielonymi jednym pionowym szprosem na 2 pola; dwudzielne dwupoziomowe ze ślemieniem (w połowie otworu okiennego – równe skrzydła) i słupkiem z nadślemieniem dzielonym tzw. szprosem krzyżowym oraz nad ślemieniem dzielonym szprosami na 6 pól; dwudzielne jednopoziomowe ze słupkiem i z pozornym ślemieniem, ze skrzydłami podślemienia dzielonymi tzw. szprosem krzyżowym i szprosami na 6 pól, natomiast nadślemię dzielone jednym pionowym szprosem oraz ze skrzydłami podślemienia bez podziałów i nadślemieniem dzielonymi tzw. szprosem krzyżowym i szprosami na 6 pól; trójdzielne dwupoziomowe z skrzydłami nadślemienia dzielonymi tzw. szprosem krzyżowym; trójpodziałowe z półkolistym nadślemieniem, podślemię dzielone szprosami na 6 pól, a nadślemieniem promieniście na 4 pola; jednodzielne jednopoziomowe dzielone szprosami na 6 i 8 pól oraz bez podziałów; okno jednodzielne jednopoziomowe z pozornym ślemieniem z nadślemieniem dzielonym szprosami na 6 pól, a podślemie bez podziału; okno jednodzielne dwupoziomowe z ślemieniem w połowie, podślemie bez podziału, a nadślemie dzielone tzw. szprosem krzyżowym. Ponadto jest jedno okno plastikowe trójdzielne jednopoziomowe (okno od zachodu w dolnym tarasie /patiu).

Okno balkonowe drewniane dwudzielne, dwupoziomowe z ślemieniem przesuniętym wysoko do góry. Skrzydła podślemienia dzielone szprosami na 8 pól, a nadślemienia jednym pionowym szprosem na 2 pola.

Drzwi - zewnętrzne od północy półtoraskrzydłowe, drewniane, ramowo – płycinowe szklone, z prostokątnym nadświetłem. Skrzydła z jedną dużą szklaną płyciną, dzieloną złotymi „szprosami”. Drzwi o współczesnej formie. Drzwi wiatrołapu aluminiowe jednoskrzydłowe z nadświetłem. Skrzydło drzwiowe i nadświetle w całości szklane, bez podziałów o współczesnej formie. Drzwi wejściowe od wschodu półtoraskrzydłowe, drewniane, ramowo – płycinowe szklone. Skrzydła dołem pełne podzielone płycinami, górą szklone. Stolarka o współczesnej formie.

14. Kubatura	15. Powierzchnia użytkowa	16. Przeznaczenie pierwotne	17. Użytkowanie obecne
4896 m ³	1389 m ²	edukacyjna, lecznicza	usługowo-edukacyjne
18. Stan zachowania		19. Istniejące zagrożenia, najpilniejsze postulaty konserwatorskie	
<p>Ogólny stan budynku jest dobry (fundamenty, ściany zewnętrzne i wewnętrzne, sklepienia, stropy, dach – konstrukcja i pokrycie, stolarka okienna i drzwiowa, instalacje). Budynek jest po generalnym remoncie i adaptacji do nowej funkcji.</p> <p>Obiekt zachował pomimo ingerencji w kształt rzutu, bryły, konstrukcję i kompozycję elewacji.</p> <p>Elementy współczesne przekształcone: wszystkie okna i drzwi występujące w budynku. Pokrycie dach także jest nowe. Układ funkcjonalno – przestrzenny budynku adoptowany na potrzeby właścicieli i użytkowników do nowej funkcji w nim prowadzonej. Sposób i materiały wykończenia wewnątrz całego budynku. Zewnętrzne docieplenie budynku, tynki. Dostawiony wiatrołap od północy, dolny taras/patio dostawione od południa w parterze.</p>		<p>Należy monitorować stan pokrycia dachowego oraz instalacji rynnowo-spustowej.</p> <p>Wskazane jest utrzymanie, w tym przeprowadzanie remontów bieżących, niepozwalających na pogarszanie się stanu budynku.</p>	

<p>20. Akta archiwalne (rodzaj akt, numer i miejsce przechowywania)</p> <ol style="list-style-type: none"> 1. Olsztyn, Teczka obiektowa, (Archiwum zakładowe WUOZ w Olsztynie); 2. Ekspertyza w zakresie stanu technicznego budynku...., (Archiwum zakładowe WUOZ w Olsztynie), sygn.4944; 3. Decyzja WKZ z dnia 8.11.1989 r. wpisująca do rejestru zabytków nieruchomości województwa warmińsko-mazurskiego dom przy ul. Okopowej 25 w Olsztynie (Archiwum zakładowe WUOZ w Olsztynie); 4. Karta adresowa tzw. fiszka (Archiwum zakładowe Wojewódzkiego Urzędu Ochrony Zabytków w Olsztynie); 5. Zielona karta (Archiwum zakładowe Wojewódzkiego Urzędu Ochrony Zabytków w Olsztynie); 	<p>21. Uwagi</p>
<p>23. Bibliografia</p> <ol style="list-style-type: none"> 1. R. Bętkowski, Olsztyn jakiego nie znacie, Olsztyn 2010 <i>5.46-58</i> 2. A. Rzempoluch, Architektura i urbanistyka Olsztyna 1353-1953 Od założenia miasta po odbudowę ze zniszczeń wojennych, Olsztyn 2004 3. J. Sikorski, Rozwój przestrzenny miasta[w.] S. Achremczyk, W. Ogrodziński (red.), Olsztyn 1353-2003, Olsztyn 2003 <i>5.555-556</i> 4. A. Wakar, Olsztyn 1353-1945, Olsztyn 1971 <i>5.198-235</i> 5. S. Piechociński, Dzieje olsztyńskich ulic, Olsztyn 1998 6. Księgi adresowe Olsztyna za lata 1898-1938 7. Okopowa 25 – A. Mackiewicz, Sprawozdanie z nadzorów archeologicznych prowadzonych przy pracach ziemnych pod budynkiem stowarzyszenia młodzieży polsko-niemieckiej przy ul. Okopowej 25 w Olsztynie ... , Stawiguda, sierpień 1995 r. 8. J. Sikorski, Galopem przez Olsztyn, Olsztyn 1353-2003 <i>5.18-173</i> 9. J. Sikorski Zarys rozwoju przestrzennego Śródmieścia miasta Olsztyna, Olsztyn 1996 r. 10. Renowacje i zabytki nr 4 (48) 2013, Olsztyn, Relikty i fortyfikacje, Stare Miasto, Osiedla <i>5.20-25</i> 	<p>22. Adnotacje o inspekcjach, informacje o zmianach (daty, imiona i nazwiska wypełniających)</p>
<p>25. Źródła ikonograficzne (rodzaj, miejsce przechowywania)</p> <ol style="list-style-type: none"> 1. Plan Olsztyna z 1892 r. Reprodukacja z R. Bętkowski, Olsztyn jakiego nie znacie, Olsztyn 2010 2. Plan Olsztyna z 1913 r. Reprodukacja z R. Bętkowski, Olsztyn jakiego nie znacie, Olsztyn 2010 3. Plan Olsztyna z 1922 r. Reprodukacja z R. Bętkowski, Olsztyn jakiego nie znacie, Olsztyn 2010 4. Plan Olsztyna z 1940 r. Reprodukacja z R. Bętkowski, Olsztyn jakiego nie znacie, Olsztyn 2010 5. Zdjęcia archiwalne, Reprodukacja z R. Bętkowski, Olsztyn jakiego nie znacie, Olsztyn 2010 6. http://www.bildarchiv-ostpreussen.de/ 7. www.http://geoportal.gov.pl 8. https://msipmo.olsztyn.eu/imap/ 9. Mapa, Messtischblatt (www.bildarchiv-ostpreussen.de) 	<p>24. Opracowanie karty ewidencyjnej (autor, data i podpis)</p> <p>Tekst: mgr Anna Krzaczek, sierpień – październik 2016 r.</p> <p>plany, rysunki: mgr Anna Krzaczek, sierpień – październik 2016 r.</p> <p>fotografie: mgr Anna Krzaczek, sierpień – październik 2016 r.</p> <p>26. Załączniki: 6</p>

1. Miejscowość	OLSZTYN	5. Nazwa zabytku (jak w karcie), adres DOM ul. Okopowa 25	6. Zawartość załącznika OPIS (CD. 13)
2. Gmina	OLSZTYN		
3. Powiat	OLSZTYN		
4. Województwo	warmińsko-mazurskie		

Cd. 13 opis

Drzwi wewnętrzne drewniane pojedyncze, jednoskrzydłowe ramowo – płycinowe z dwudzielnym prostokątnym nadświetłem, skrzydło czteropłycinowe o nierównych płycinach (wyjście ewakuacyjne) oraz z nadświetleniem w formie półkola (pok. 101 - Galeria - Centrum Młodych); drewniane pojedyncze jednoskrzydłowe ramowo – płycinowe z czteropłycinowym skrzydłem o nierównych płycinach; drzwi drewniane jednoskrzydłowe ramowo – płycinowe o skrzydle dwupłycinowym o równych płycinach (małe drzwi na poddaszu w pokoju).

Rzut: budynek wzniesiony na rzucie nieregularnego wieloboku o kształcie zbliżonym do odwróconej asymetrycznej litery U, powstałego z zestawienia pod kątem prostym trzech nierównej długości skrzydeł (części wschodniej, środkowej i zachodniej). Od wschodu kwadratowa dobudówka wejściowa centralnie umieszczona, a od północy kwadratowy wiatrołap w 4 osi od zachodu. Od południa do werandy dostawiony dolny taras/patio. Część wschodnia trzytraktowa, środkowa (północna) i zachodnia dwutraktowa. W budynku znajdują się dwie klatki schodowe w części zachodniej i wschodniej. Komunikacja pionowa odbywa się za pomocą wspomnianych klatek schodowych, a pozioma za pomocą korytarzy (cz. środkowa budynku).

Bryła: budynek 2 kondygnacyjny z 2 kondygnacyjnym użytkowym poddaszem, o zwartej, trzyskrzydłowej bryle, dostosowanej do rzutu, kryty dachem mansardowy. Budynek podpiwniczony. Od frontu dostawiono kwadratową małą parterową przybudówkę wejściową, krytą osobnym dachem trzyspadowym. Od północy w 4 osi od zachodu dostawiony przeszklony, parterowy wiatrołap. Od południa w części zachodniej i środkowej do werandy dostawiony parterowy dolny taras/patio, kryty osobnym pulpitowym dachem. W północnych połaciach dachu znajdują się: od wschodu nad wejściem wystawka, w połaci mansardowej po obu stronach wystawki lukarny, w górnej połaci dachu znajdują się także dwie lukarny umieszczone symetrycznie; od północy w dachu znajduje się wystawka, górną połacią dachu mansardowego, z 3 oknami połaciowym w jej dachu, a po jej zachodniej stronie znajduje się w połaci mansardowej 1 okno połaciowe oraz trzyosiowa lukarna, w górnej połaci dachu 1 okno połaciowe, natomiast po wschodniej stronie wystawki w połaci mansardowej znajdują się dwie lukarny (2 i 3 osiowa). Lukarny nakryte daszkami pulpitowymi. Od zachodu w połaci mansardowej znajduje się lukarna, natomiast od południa w części zachodniej w połaci mansardowej znajduje się wystawka, a powyżej niej 1 lukarna.

Elewacje: Elewacje tynkowane na gładko.

Elewacja frontowa (wschodnia) jednokondygnacyjna, 3 osiowa z wejściem umieszczonym w małej przybudówce na osi środkowej. Nad wejściem wystawka, w której znajdują się dwie kondygnacje potrójnych prostokątnych okien. W połaci mansardowej po obu stronach wystawki lukarny, w górnej połaci dachu znajdują się także dwie lukarny umieszczone symetrycznie. W parterze po jednym oknie z każdej strony wejścia, okna prostokątne o różnej wielkości. Na parterze okna w malowanych opaskach okiennych, z profilowanym odcinkowym gzymsem podokiennym. Elewację wieńczy prosty mocno wysunięty gzyms wieńczący, przzerwany nad wejściem (wystawka).

Elewacja wschodnia skrzydła zachodniego (weranda) jest dwukondygnacyjna. W I i II kondygnacji znajduje się weranda z ażurową balustradą, w formie prostokątnych ażurowych przesł o współczesnej formie, zamontowanych między tynkowanymi słupkami. I kondygnacja przysłonięta dachem pulpitowym przybudówki (zadaszonego tarasu), II kondygnacja jednoosiowa.

Elewacje boczne (południowe) Elewacje boczne bez wystroju architektonicznego. W elewacji od strony południa weranda. Parter przysłonięty dachem pulpitowym przybudówki (zadaszonego tarasu) sięgającego bezpośrednio do tarasu znajdującego się na dachu garaży (poziom terenu).

Elewacja południowa skrzydła (części) zachodniego jest dwukondygnacyjna, czteroosiowa. Parter przysłonięty jak opisano wyżej, natomiast na II kondygnacji werandy znajdują się 4 duże prostokątne okna. Okna w malowanych opaskach okiennych, z profilowanym odcinkowym gzymsem podokiennym. Zamknięta jest prostym tynkowanym pasem. Powyżej balustrada tarasu werandy, w formie prostokątnych ażurowych przesł o współczesnej formie, zamontowanych między tynkowanymi słupkami. W połaci mansardowej centralnie umieszczona dwuosiowa wystawka, kryta pulpitowym dachem, powyżej niej w górnej połaci dachu dwuosiowa lukarna, kryta dachem pulpitowym. W wystawce dwie sztuki drzwi balkonowych. Wystawka zamknięta prostym wysuniętym gzymsem wieńczącym. Analogicznie wykończona została lukarna z tą różnicą, iż znajdują się tu 2 sztuki okien.

Elewacja południowa skrzydła (części) wschodniego (szczytowa) jest asymetryczna, dwukondygnacyjna z cokołem, zamknięta trójkątnym szczytem. W I kondygnacji jest ona 4 osiowa, przy czym piątą oś stanowi werandą od zachodu, a od wschodu do elewacji tej przylega ceglany mur na wysokości ok. 1,5 kondygnacji. II kondygnacja jest trzyosiowa, natomiast w szczycie jest dwuosiowa. W tej elewacji znajdują się okna o różnej wielkości. Weranda od tej strony gładka bez otworów, zwieńczona analogiczną balustradą jak powyżej.

Elewacja południowa skrzydła (część) północnego parter przysłonięty jak opisano wyżej. W II kondygnacji weranda jest trzyosiowa (duże prostokątne okna), zamknięta analogiczną balustradą jak powyżej. III kondygnacja cofnięta, czteroosiowa. Elewacja zwieńczona prostym, mocno wysuniętym gzymsem wieńczącym.

Elewacja boczna południowa przybudówki wejściowej jednokondygnacyjna, jednoosiowa z jednym oknem. Elewacja zwieńczona wystającym gzymsem wieńczącym.

Elewacja tylna (zachodnia) - elewacja dwukondygnacyjna z wysokim cokołem, trzy osiowa, przy czym oś skrajna południowa to weranda. Na wszystkich kondygnacjach i w osiach znajdują się otwory okienne zamknięte łukiem półokrągłym z wyjątkiem jednego w osi skrajnej II kondygnacji (weranda), który zamknięty jest prosto. Okna w malowanych opaskach okiennych, z profilowanym odcinkowym gzymsem podokiennym. W cokole znajdują się dwa okratowane okienka piwniczne w formie prostokąta leżącego, umieszczone centralnie w elewacji. Elewację zamyka profilowany mocno wysunięty gzyms wieńczący w 1 i 2 osi elewacji, natomiast w 3 osi werandy zamknięta jest prostym tynkowanym pasem. Powyżej balustrada tarasu werandy. W połaci mansardowej dachu jednoosiowa lukarna, kryta dachem pulpitowym. O strony południowej na wysokości I kondygnacji dostawiona cofnięta w stosunku do elewacji budynku parterowa dobudówka.

Elewacja zachodnia skrzydła wschodniego jest trzykondygnacyjna. W I i II kondygnacji znajduje się weranda z ażurową balustradą, w formie prostokątnych ażurowych pręseł o współczesnej formie, zamontowanych między tynkowanymi słupkami. I kondygnacja przysłonięta dachem pulpitowym przybudówki (zadaszonego tarasu), II kondygnacja dwuosiowa. III kondygnacja cofnięta, trzyosiowa. Elewacja zwieńczona prostym, mocno wysuniętym gzymsem wieńczącym.

Elewacja boczna (północna) - elewacja asymetryczna, dwukondygnacyjna z cokołem (o zróżnicowanej wysokości od zachodu najwyższy) w I kondygnacji 14 osiowa i 11 osiowa w II kondygnacji. W osi 4 od zachodu otwór drzwiowy poprzedzony przeszklonym wiatrolapem o współczesnej formie i materiale oraz schodami od zachodu i podjazdem dla niepełnosprawnych od wschodu. W pozostałych osiach znajdują się otwory okienne o różnych wielkościach. W pierwszej osi od wschodu, jedno okno umieszczone na wysokości międzykondygnacyjnej, z dwoma oknami piwnicznymi w cokole, poprzedzonymi wspólną studnią piwniczną. W osiach od 8 do 11 przerwany gzyms wieńczący, gdzie elewacja płynnie przechodzi w wystawkę, zamkniętą profilowanym gzymsem wieńczącym. Natomiast w cokole w osi 1 i 2 od zachodu znajdują się okna piwniczne poprzedzone studnią piwniczną. W połaci mansardowej od zachodu trzyosiowa lukarna i okno połaciowe od strony wystawki, a od wschodu w połaci mansardowej dwie lukarny (2 i 3 oś).

Elewacja boczna północna przybudówki wejściowej jednokondygnacyjna, jednoosiowa z jednym oknem. Elewacja zwieńczona wystającym okapem.

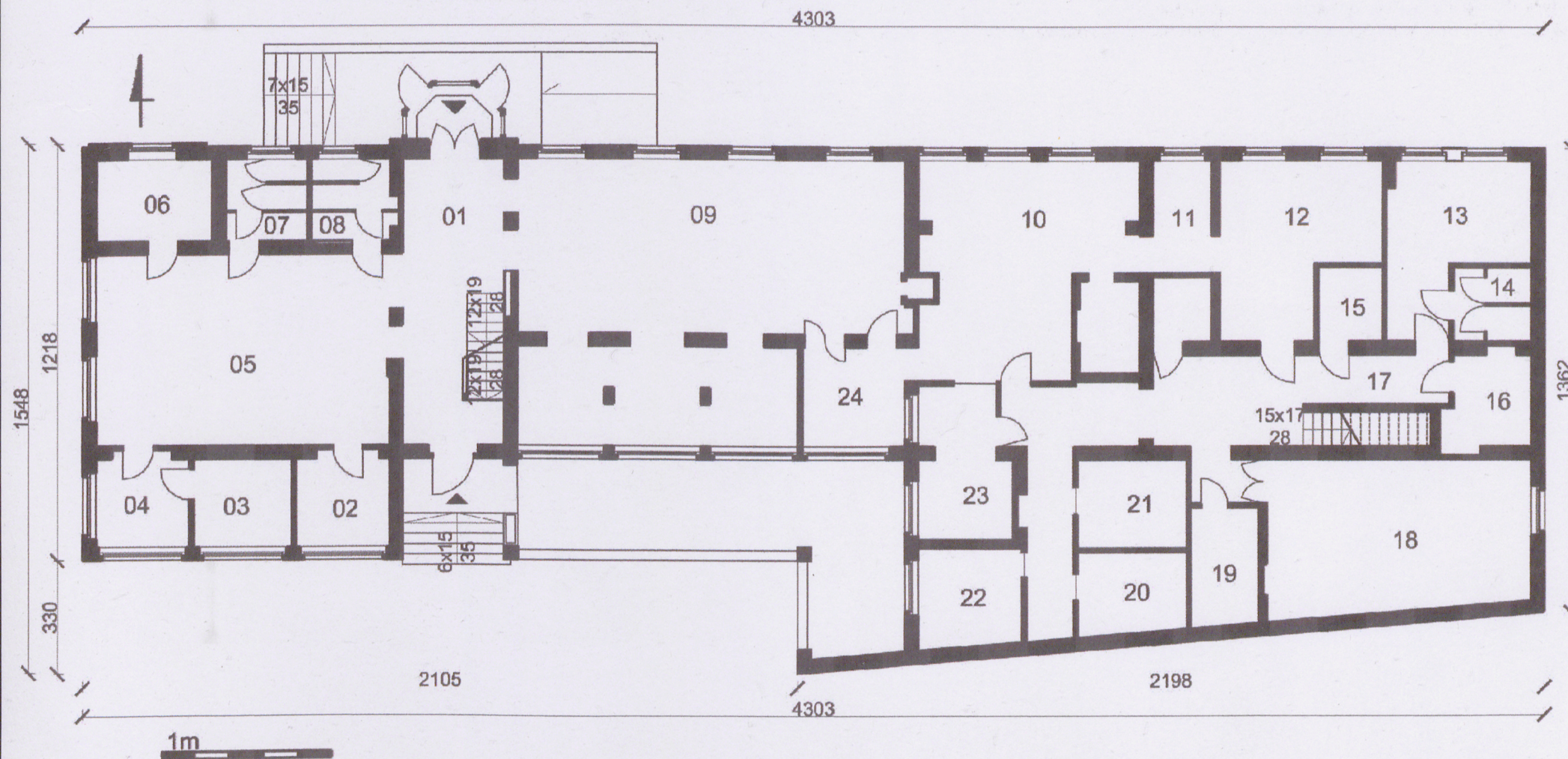
Wnętrze: Pomieszczenia w układzie korytarzowym, bez historycznej dekoracji. Wnętrza zaadaptowane do potrzeb i funkcji obecnych właścicieli i użytkowników.

Wypozażenie: nie zachowało się historyczne wyposażenie.

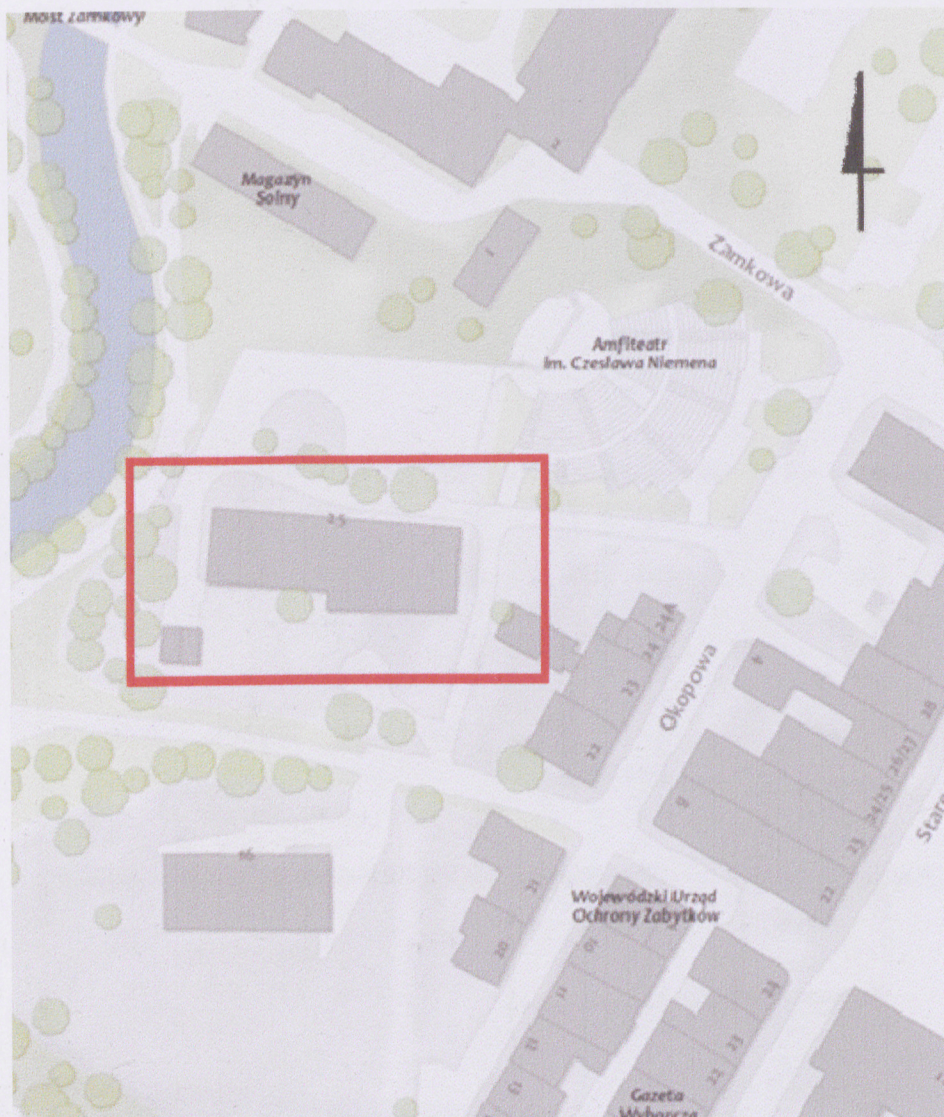
Instalacja: elektryczna, wodno – kanalizacyjna, grzewcza., domofonowa, telekomunikacyjna, wentylacji, klimatyzacji, odgromowa.

1. Miejscowość	OLSZTYN	5. Nazwa zabytku (jak w karcie), adres	6. Zawartość załącznika
2. Gmina	OLSZTYN		
3. Powiat	OLSZTYN		
4. Województwo	warmińsko-mazurskie		
		DOM ul. Okopowa 25	RZUT PLAN SYTUACYJNY

RZUT PARTERU skala 1:200



Wysokość H-13,25 m

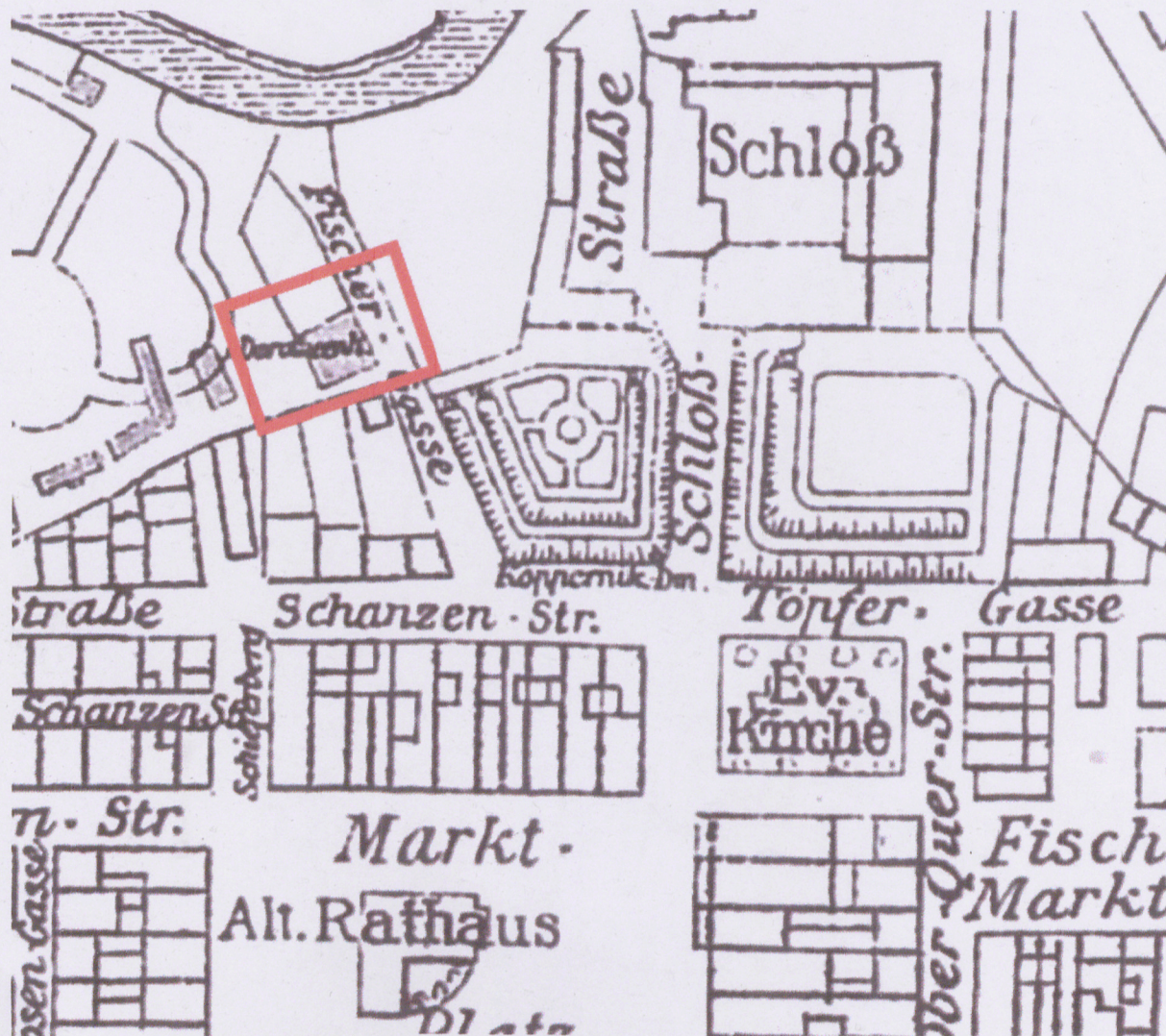


Plan sytuacyjny, skala 1:1000



Plan sytuacyjny, ortofotomapa, skala 1:500

1. Miejscowość	OLSZTYN	5. Nazwa zabytku (jak w karcie), adres	6. Zawartość załącznika
2. Gmina	OLSZTYN		
3. Powiat	OLSZTYN		
4. Województwo	warmińsko-mazurskie		
		DOM ul. Okopowa 25	MAPY ARCHIWALNE

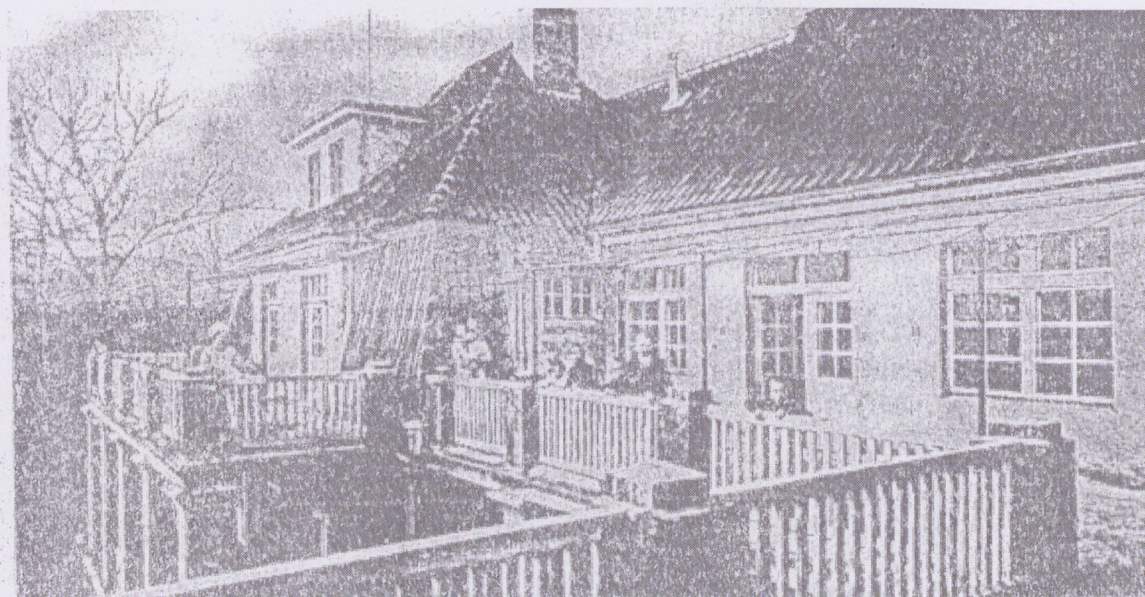


Budynek przy ul. Okopowej 25 na planie Olsztyna z 1913 roku



Budynek przy ul. Okopowej 25 na planie Olsztyna z 1940 roku

1. Miejscowość	OLSZTYN	5. Nazwa zabytku (jak w karcie), adres DOM ul. Okopowa 25	6. Zawartość załącznika ZDJĘCIA ARCHIWALNE
2. Gmina	OLSZTYN		
3. Powiat	OLSZTYN		
4. Województwo	warmińsko-mazurskie		



„Dorotheenhaus“ Fischergasse 1/Schanzenstraße, Aufn. von 1933

Zdjęcie budynku, 1933 r



Zdjęcie budynku, lata 80-te XX w.



Zdjęcie budynku, ok. 1976 r



Zdjęcie budynku, 1976 rok

ZAŁĄCZNIK DO KARTY EWIDENCYJNEJ

Nr 5

1. Miejscowość	OLSZTYN	5. Nazwa zabytku (jak w karcie), adres	6. Zawartość załącznika
2. Gmina	OLSZTYN		
3. Powiat	OLSZTYN		
4. Województwo	warmińsko-mazurskie		
		DOM ul. Okopowa 25	ZDJĘCIA



Fot.2 Elewacja północna



Fot.3 Widok na elewację boczną - zachodnią



Fot.4 Fragment elewacji południowej



Fot.5 Widok na elewację północną

1. Miejscowość	OLSZTYN	5. Nazwa zabytku (jak w karcie), adres	6. Zawartość załącznika
2. Gmina	OLSZTYN		
3. Powiat	OLSZTYN		
4. Województwo	warmińsko-mazurskie		
		DOM ul. Okopowa 25	ZDJĘCIA



Fot.6 Fragment elewacji południowej



Fot.7 Widok korytarz pierwszego piętra



Fot.8 Widok na klatkę schodową i pomieszczenia zaadaptowanego strychu



Fot.9 Widok na klatkę schodową