

1. Obiekt

D O M ul. Okopowa 10.

2. Czas powstania

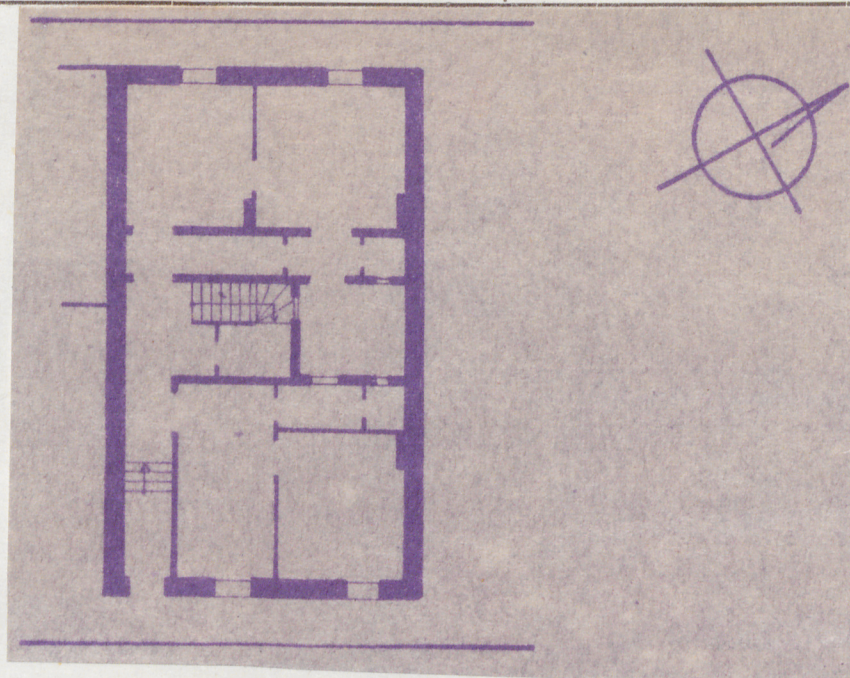
1929r.

3. Miejscowość

O L S Z T Y N

6421

11. Zdjęcia, plan sytuacyjny, rzuty



4. Adres ul. Okopowa 10.

nr hipoteczny 9985

5. Przynależność administracyjna

województwo olsztyńskie

gmina m. OLSZTYN

6. Poprzednie nazwy miejscowości

Allenstein od pruskiej nazwy
rzeki Alny - Łyny

7. Przynależność administracyjna
przed 1.VI.1975

województwo olsztyńskie

powiat olsztyński

8. Właściciel i jego adres

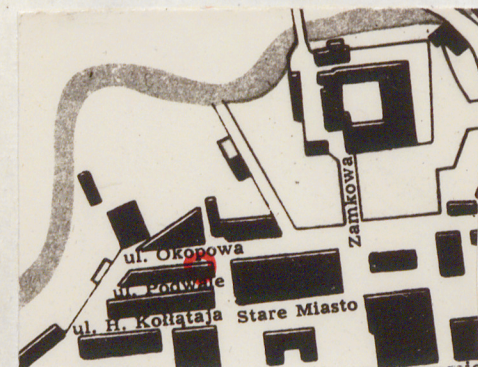
Skarb Państwa

9. Użytkownik i jego adres

MZBM, ADM nr 5
odnajmuje lokatorom.

10. Rejestr zabytków

Nr 1847 data 28.12.1987



autor zdjęć T. Kufel 1975r. BBiDZ
data wykonania
miejsce przechowywania negatywów

12. Autorzy, historia obiektu, określenia stylu.

Kamienica pseudoklasycystyczna, wzniesiona w 1929r., remontowana w 3 ćw. XX w.

13. Opis (sytuacja, materiał i konstrukcja, rzut, bryła, elewacje, dach, wnętrze wyposażenie, instalacje)

Kamienica usytuowana kamienicą w zachodniej pierzei ulicy Okopowej.

Murowana z cegły i otynkowana. Stropy Kleina, podłogi, stolarka drzwiowa i okienna oraz balustrada schodów - drewniane. Więźba dachowa drewniana konstrukcji storczykowej, dachówka ceramiczna holenderka,

Założona na planie prostokąta z boczną sienią i klatką schodową w środkowym traktcie. Wnętrze trójtraktowe z korytarzami przedzielającymi trakty.

W środkowym traktcie za klatką schodową świetliki.

Trójkondygnacyjna z mansardą w połaci dachowej. Pod budynkiem rozległe piwnice, kryte płaskimi stropami.

Zawiera w każdej kondygnacji po dwa mieszkania dwuizbowe i pokój w mansardzie. Pomieszczenia prostokątne, kryte płaskimi sufitami bez ozdób.

Elewacja frontowa dwuosiowa. Okna prostokątne w opaskach z gzymsowymi podokiennikami. Nad prostokątnym otworem drzwiowym nadświetle ozdobnie obramowane.

Pod okapem profilowany gzyms wieńczący. Mansarda dwuosiowa zwieńczona trójkątnym ogzymsowanym szczytem z półkolistym okienkiem w tympanonie.

Południowa ściana boczna ślepa, północna przylega do sąsiedniego budynku. Tylne ściany wychodzi na ulicę Podwale, dwuosiowa z dwoma lukarnami w połaci dachowej.

Nad korpusem i mansardą dachy dwuspadowe z koszem.

Drzwi płycinowo - ramowe częściowo z małymi szybami o ozdobnie ciętych płycinach.

Piece. Instalacje : elektr. wodn., -kan. i gazowa.

14. Kubatura ok. 1520 m ³	15. Powierzchnia użytkowa ok. 350 m ²	16. Przeznaczenie pierwotne mieszkalne	17. Użytkowanie obecne mieszkalne
18. Prace budowlane i konserwatorskie, ich przebieg i dokumentacja Podczas remontu w 3 ćw. XX w. odnowiono elewacje i naprawiono dach.		19. Stan zachowania (fundamenty, ściany zewnętrzne, ściany wewnętrzne, sklepienia, stropy, konstrukcje dachowe, pokrycie dachu, wyposażenie i instalacje) Stan zachowania dobry : - piwnice zawilgocone 10% zniszcz., - w jednym narożniku zawilgocona więźba dachowa 10% zniszcz., - pokrycie dachu nieszczelne 5% zniszcz.-	
20. Najpilniejsze postulaty konserwatorskie Potrzebny remont dachu.			

21. Akta archiwalne (rodzaj akt, numer i miejsce przechowywania)

22. Bibliografia

~~L. Czubielski~~

H. Domańska - Opracowanie historyczne miasta Olsztyna
na - PKZ Gdańsk 1971r. s. 60.-

-L. Czubielski i T. Domagała, Zabytkowe ośrodki miejskie
Warmii i Mazur, Olsztyn 1969r. s. 231-235

23. Źródła ikonograficzne i fotografie (rodzaj, miejsce przechowywania, sygnatury)

24. Uwagi różne

25. Wypełnił

B. Janiszewska

26. Sprawdził