

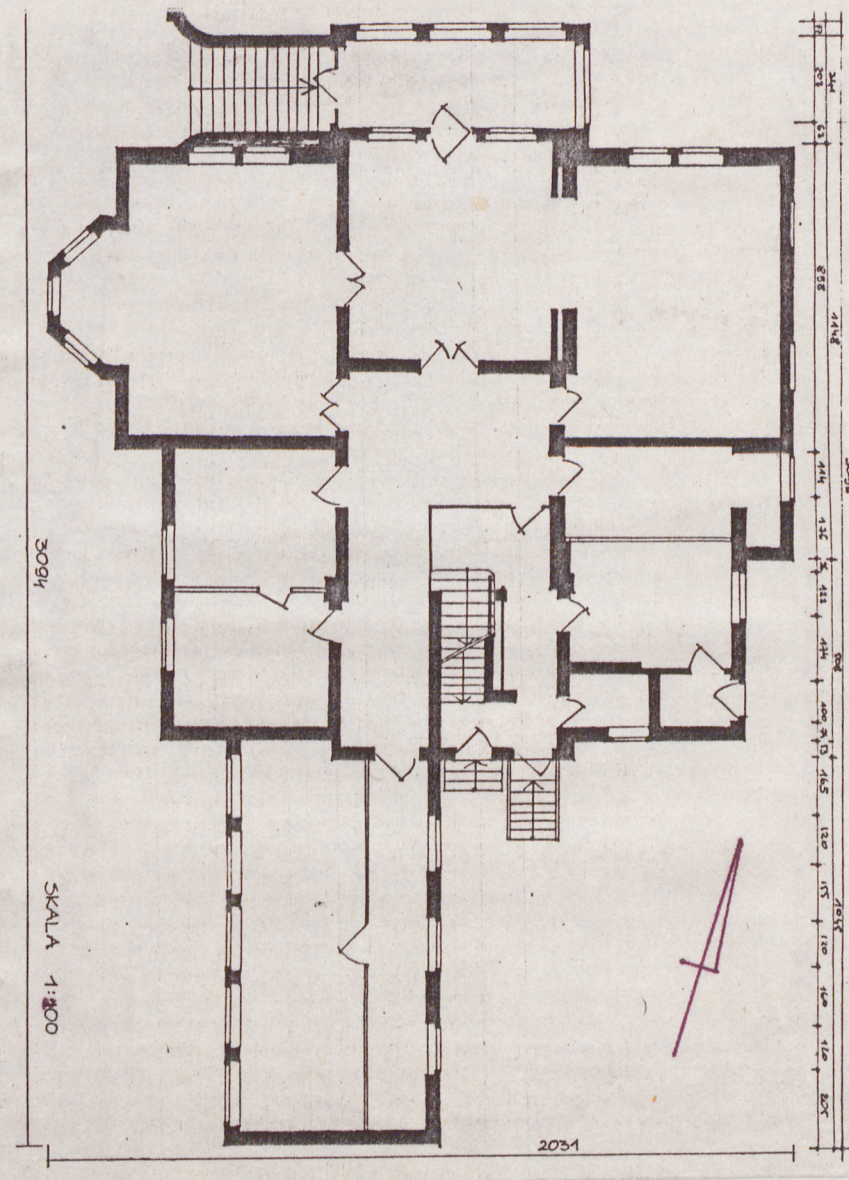
1. Obiekt

WILLA

2. Czas powstania  
pocz. XX w.

3. Miejscowość  
OLSZTYN

11. Zdjęcia, plan sytuacyjny, rzuty



4. Adres

ul. Niepodległości nr 85

nr hipoteczny .....

5. Przynależność administracyjna

województwo olsztyńskie

gmina .....

6. Poprzednie nazwy miejscowości

Allenstein

7. Przynależność administracyjna  
przed 1 VI 1975 r.

województwo olsztyńskie

powiat Olsztyn

8. Właściciel i jego adres

Miejski Zespół Ekon.-Adm.  
Szkół w Olsztynie,  
ul. Kopernika 45

9. Użytkownik i jego adres

Państwowe Przedszkole Nr 9  
w Olsztynie, ul. Niepodległości 85

10. Rejestr zabytków

Nr A 1843 data 1.02.1994

autor zdjęć Zbigniew Dąbkowski  
data wykonania marzec 1987  
miejsce przechowywania negatywów

BBiDZ Olsztyn



12. Autorzy, historia obiektu, określenia stylu.

Willę wybudował właściciel tartaku (położonego nad brzegiem rzeki Łyny, po drugiej stronie ul. Niepodległości), Hermenau w pierwszym dziesięcioleciu XX wieku., w stylu secesyjnym. Po roku 1950 willę zaadaptowano na przedszkole, obecnie nieużytkowana.

13. Opis (sytuacja, materiał i konstrukcja, rzut, bryła, elewacje, dach wnętrze wyposażenie, instalacje)

Willa **usytuowana** przy zbiegu ulic Niepodległości i Kościuszki, na prawym brzegu rzeki Łyny, nieopodal mostu. Położona na niewielkiej posesji ze śladami dawnego ogrodu, ciągnącego się głównie w kierunku północno-wschodnim. Budynek **murowany** z cegły, częściowo tynkowany, oprócz podmurówki, naroży i obramień otworów okiennych i drzwiowych. Górna kondygnacja konstrukcji ryglowej. **Stropy** w piwnicy murowane, płaskie, w kondygnacjach mieszkalnych drewniane z podsufitką. Strop klatki schodowej z fasetą, na niej sztukaterie secesyjne. **Więźba** dachowa drewniana konstrukcji stolcowej. **Dach** kryty dachówką ceramiczną, esówką. **Posadzki** w piwnicy cementowe, na górnych poziomach podłogi drewniane (na pierwszym piętrze parkietowe, na drugim i na poddaszu deskowe). W łazienkach podłogi z płytek ceramicznych. **Schody** zewnętrzne cementowe, wewnętrzne drewniane. Schody reprezentacyjne jednobiegowe, powrotne. Balustrada z ozdobnymi, toczonymi tralkami, poręcz profilowana, gięta. **Drzwi** wejściowe główne w obramieniu ceglany z kluczem, drewniane, jednoskrzydłowe z dodatkowymi nieruchomymi półskrzydłami po bokach, z półkolistym przeszklonym nadświetlem. Konstrukcja drzwi ramowo-płycinowa, górne płyciny przeszklone. Stolarka z bogatym ornamentem secesyjnym. Drzwi wewnętrzne w pomieszczeniach reprezentacyjnych dwuskrzydłowe w drewnianych odrzwiach, między dwoma pokojami rozsuwane. Pozostałe jednoskrzydłowe, ramowo-płycinowe. Zawiasy czopowe, zamki wpuszczane. **Okna** w ozdobnych, ceglanych na parterze, drewnianych na piętrze obramieniach, w pierwszej kondygnacji zamknięte łukiem odcinkowym, trójpodziałowe z nadświetleniem podzielonym na małe kwatery, konstrukcji skrzynkowej. Okna górnych kondygnacji analogicznej konstrukcji, jedynie zamknięte półkoliście. Willa wzniesiona na **planie zbliżonym do kwadratu**. Od strony zachodniej (ul. Niepodległości), ryzalit zamknięty trójbocznie, w wysokości dwóch kondygnacji. Od strony północnej (od Łyny), weranda na planie prostokąta, z tarasem na wysokości piętra. Od strony południowej (ul. Kościuszki), późniejsza dobudówka na planie wydłużonego prostokąta. **Bryła** zróżnicowana, podpiwniczona, trójkondygnacyjna, kondygnacja trzecia o różnych wysokościach i zwieńczeniach, dachy naczółkowe. Na **elewacjach** konstrukcje ryglowe ozdobnie wycinane, w elewacji od ul. Niepodległości i elewacji wschodniej (od ogrodu), balkon drewniany z bogatą ornamentyką, w elewacji od ul. Kościuszki widoczne wielkie okno od klatki schodowej z secesyjnym szkleniem. **Wnętrze** w większości zachowuje pierwotny układ, jedynie obudowano klatkę schodową i podzielono dwa pomieszczenia na mniejsze od strony południowej. Willa posiada **instalację** elektr., wod.-kan., ogrzewanie lokalne.



14. Kubatura	15. Powierzchnia użytkowa	16. Przeznaczenie pierwotne	17. Użytkowanie obecne
4570 m <sup>3</sup>	367 m <sup>2</sup>	mieszkalne	nieużytkowany
18. Prace budowlane i konserwatorskie, ich przebieg i dokumentacja		19. Stan zachowania (fundamenty, ściany zewnętrzne, ściany wewnętrzne, sklepienia, stropy konstrukcje dachowe, pokrycie dachu, wyposażenie i instalacje) <p>Silne zawilgocenia ścian, grzyb w pomieszczeniu na parterze, ubytki w dachówce.</p>	
20. Najpilniejsze postulaty konserwatorskie		<p>Konieczny remont kapitalny.</p>	



21. Akta archiwalne (rodzaj akt, numer i miejsce przechowywania)

22. Bibliografia

A.Wakar, Olsztyn 1353-1945, t.I, Olsztyn 1971, s. 222.

23. Źródła ikonograficzne i fotografie (rodzaj, miejsce przechowywania, sygnatury)

24. Uwagi różne

25. Wypełnił  
mgr Małgorzata Jackiewicz

imię i nazwisko

data sierpień 1987

26. Sprawdził

imię i nazwisko

data

27. Załączniki

1 wkładka ze zdjęciami.