

A B C D E F G H I J K L Ł M N O P R S T U V W X Y Z

Nr

6308

1. Obiekt

SCHRONISKO DLA MŁODZIEŻY "JUGENDHERBERGE"  
obecnie KATOLICKIE LICEUM OGÓLNOKSZTAŁCĄCE

2. Czas powstania

1939 rok

3. Miejscowość

O L S Z T Y N

4. Adres ul. Bałtycka nr. 4  
Obwód nr. 33, działka nr. 7 pow.  
3351 m<sup>2</sup> K.W. nr. 38635  
nr hipoteczny  
Sąd Rejonowy w Olsztynie

5. Przynależność administracyjna  
województwo olsztyńskie  
gmina Olsztyn

6. Poprzednie nazwy miejscowości  
ALLENSTEIN

7. Przynależność administracyjna  
przed 1 VI 1975  
województwo olsztyńskie  
powiat Olsztyn

8. Właściciel i jego adres  
Gmina Olsztyn

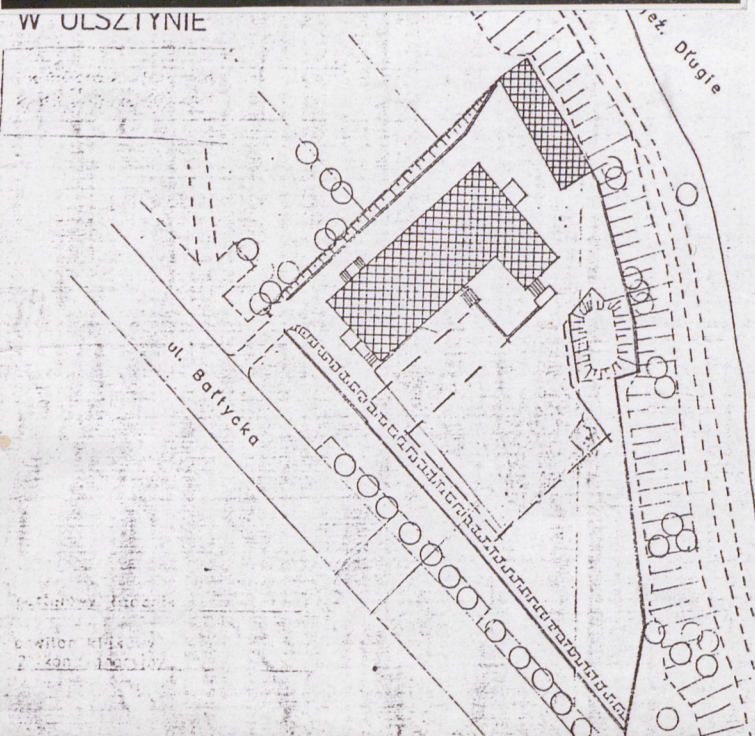
9. Użytkownik i jego adres od 26.VI.1990 r  
Towarzystwo Przyjaciół Katolickie  
go Liceum Ogólnokształcącego ul.  
Bałtycka nr.4 jako następca fundacji  
"Katolicka Szkoła na Warmii"

10. Rejestr zabytków

Nr A-1745 data 6.1.1997



W OLSZTYNIE





**Sytuacja:** budynek położony na trójkątnym placu, między ulicą Bałtycką od pdn-zach, Jeziorem Długim od północy. Ustawiony na osi pñ-wsch a pdn - zach, fasadą zwrócony w kierunku placu - parkingu, otoczonego zielenią, ścianą szczytową pdn - zach ustawiony do ulicy Bałtyckiej. Drzwi frontowe poprzedza taras oparty na kamiennych fundamentach, na który prowadzi 6 schodów z granitowych prostokątnych bloków. Po stronie wschodniej działki znajduje się betonowy podziemny schron, złożony z wąskiego koryta rza zakończonego dwoma pomieszczeniami oraz budynek gospodarczy zaadaptowany na garaże.

**Materiał i konstrukcja:** budynek w całości murowany z cegły ceramicznej, tynkowany. **Posadzki:** w piwnicy o podłożu betonowym, kryte płytkami PCV. W hallu głównym i na podestach klatki schodowej prostokątne i kwadratowe płyty z piaskowca w kolorze ugier-jasny, w pomieszczeniu zamienionym na kaplicę terrakota, w świetlicy posadzka betonowa. W pomieszczeniach klasowych parteru posadzki z cegły klinkierowej, ułożone w kwadratowe pola, listwy przypodłogowe drewniane, profilowane wtórne. Na piętrze podłogi o podłożu betonowym kryte płytkami PCV. W pomieszczeniach poddasza i na strychu podłogi drewniane deskowe.

**Stropy:** nad piwnicami typu Kleina, w pomieszczeniu stołówki podparty żeliwnymi kolumnami. Nad parterem żelbetowe, odkryte, tynkowane. W części pomieszczeń podbite sufity dźwiękochłonne. Nad piętnem drewniane belkowe z podsufitką, nad klatką schodową żelbetowe. **Schody:** wewnętrzne głównej klatki schodowej z parteru na poddasze, dwubiegowe, żelbetowe, wykonane lastrikiem. Balustrada z stalowych prętów. W skrzydle prawym: drewniane, zabiegowe, konstr. policzkowej. Balustrada z prostych szczeblin, pochwyty drewniane, profilowane. Zewnętrzne na taras z granitowych płyt. **Okna:** prostokątne, do piwnic w partii cokołowej budynku. W części piwnic i w ścianach poddasza zamknięte odcinkowo, w elew. pdn. niewielki wykusz wsparty na konsolkach - betonowy. Hall główny doświetla okno okrągłe, W dłuższych połaciach dachu okna mansardowe kryte dwuspadowymi daszkami. Stolarka okienna współczesna skrzynkowa dwuskrzydłowa, czterogodziałowa, na piętrze łączona parami, pojedyncza zachowana typu szwedzkiego. Drzwi współczesne, nieliczne zachowane pojedyncze płycinowe, jednoskrzydłowe do pomieszczeń i dwuskrzydłowe na korytarz. Odrzwia drewniane profilowane w półwałek. Drzwi frontowe w otworze zamkniętym odcinkowo, współcz. W tylnej elewacji zamknięte półkoliście, płycinowe, przeszklone.

**Rzut:** zbliżony do litery L, w części głównej hall i klatka schodowa, układ wewnętrzny dwutraktowy, w skrzydle bocznym jednotraktowy układ pomieszczeń.

**Bryła:** budynek dwukondygnacyjny z użytkowym poddaszem, w całości podpiwniczony. Dach dwuspadowy, nad ścianą pñ-wsch trójspadowy, kryty dachówką ceramiczną holenderką na deskowaniu. Okap wysunięty na opracowanych końcówkach krokwi.

c. d. wkładka nr. 1

Po zakończeniu pierwszej wojny światowej, odczuwano w Olsztynie do tkliwy brak mieszkań. W latach 1921 - 33, na skutek ruchu budowlanego rozszerzył się obszar zwartej zabudowy miasta o osiedla domków jedno i dwu - rodzinnych. W 1935 r. największą inwestycją budowlaną była budowa osiedla nad Jeziorem Długim. Powstało osiedle mieszkaniowe na północ od Starego Miasta, rozlokowane od zachodu wzdłuż ulicy Bałtyckiej /Strasse am Langsee/, od wschodu nad brzegiem Jeziora Długiego /Lang See/, od północy przylegające do lasu Miejskiego. Ulica Moraka /Dietrich Echart/ posiada zabudowę parterową, jednorodzinną, domy tu są ustawione szczytowo do ulicy Bałtyckiej, po drugiej stronie ulicy - kalenicowo. Posiadają użytkowe poddasza, dwuspadowe dachy kryte dachówką ceramiczną. Zabudowa w całej dzielnicy jest na pozór podobna "typowa" w bryle - wyróżniająca się jednak detalem architektonicznym, różni się portalami, wielkością otworów okiennych, lukarnami w połaci dachu, posiada lub nie: werandy okiennice drewniane czy garaże w podziemiach domów. Cały układ urbanistyczny zbliżony kształtem do trójkąta pochodzi z lat 30-tych XX wieku i jest przykładem realizacji koncepcji urbanistycznej miasta - ogrodu.

W południowym narożniku zabudowy mieszkalnej usytuowane zostało

c. d. wkładka nr 1



<p>14. Kubatura</p> <p>3834,9 m<sup>3</sup></p>	<p>15. Powierzchnia użytkowa</p> <p>511,38 m<sup>2</sup></p>	<p>16. Przeznaczenie pierwotne</p> <p>Schronisko dla Młodzieży</p>	<p>17. Użytkowanie obecne</p> <p>Szkoła - Katolickie Liceum Ogólnokształcące</p>
<p>18. Prace budowlane i konserwatorskie, ich przebieg i dokumentacja</p> <p>Bieżące prace remontowe po 1990 roku :</p> <ul style="list-style-type: none"> <li>- podbicie płyt dźwiękochłonnych w pomieszczeniach z żelbetowymi stropami,</li> <li>- adaptacja pomieszczenia na kaplicę,</li> <li>- adaptacja pomieszczeń przeznaczonych na pracownie : fizyczną, chemiczną i do nauki języków,</li> <li>- modernizacja kotłowni,</li> <li>- bieżące prace wynikające z użytkowania obiektu.</li> </ul>		<p>19. Stan zachowania (fundamenty, ściany zewnętrzne, ściany wewnętrzne, sklepienia, stropy, konstrukcje dachowe, pokrycie dachu, wyposażenie i instalacje)</p> <p>Ogólny stan zachowania budynku jest dobry : widoczne jest zainteresowanie i troska użytkownika zachowaniem w dobrym stanie budynku. Prace remontowe prowadzone są sukcesywnie i nie niszczą historycznej tkanki i wystrój budynku i otoczenia.</p> <p>Zauważa się zły stan techniczny drewnianych okapów dachu, opartych na opracowanych końcówkach krokwi.,</p> <ul style="list-style-type: none"> <li>- są one przegniłe, porośnięte samosiejkami traw, podobnie jak rynny wymagają natychmiastowej interwencji</li> </ul> <p>20. Najpilniejsze postulaty konserwatorskie</p> <p>Należy przed porą jesienną przystąpić do wymiany przegniłych okapów dachu, także remontu rynien, nowe należy wykonać na wzór istniejących w obiekcie.</p>	



21. Akta archiwalne (rodzaj akt, numer i miejsce przechowywania)

**Archiwum Państwowe w Olsztynie :**

- Provinzialkonserwator d. Denkmaler d. Kunst u.d. Geschichte d. Provinz Ostpreussen B.1. Sygn. XXXV, sygn XLI.,
- Plan der Stadt Allenstein, 1922 r. sk. 1: 5000
- Kreis Allenstein, Gemarkungskarte 1937 r. 1: 10000
- Kreis Allenstein, Gemarkungskarte 1940 r. 1: 6000
- Teczka Obiektu - Osiedle Podmiejskie nad Jeziorem Długim w Olsztynie , w zbiorach Państwowej Służby Ochrony Zabytków w Olsztynie ul.Podwale 1.

22. Biblioteka

- A. Funk - Geschichte der Stadt Allenstein von 1348 - 1943
- M. Orłowicz - Ilustrowany Przewodnik po Mazurach Pruskich i Warmii , Łódź - Warszawa 1923 r. Agencja Wydawnicza "Remix" Olsztyn- 1991 r
- A. Wakar - Olsztyn 1353 -1945 - Praca zbiorowa Olsztyn - Pojezierze 1971 r.
- Einwohnerbuch von Allenstein 1937 , 1938 .
- Scientia Verlag Aalen - 1979 r.
- Inwentaryzacja pomiarowa z projektem rozbidowy w zbiorach Katolickiego Liceum Ogólnokształcącego ul.Bałtycka nr. 4 w Olsztynie.

23. Źródła ikonograficzne i fotografia (rodzaj, miejsce przechowywania, sygnatury)

PSOZ - Olsztyn

24. Uwagi różne

25. Opracował

tekst mgr Wiesława Chodkowska 15. VIII. 1996 r

imię, nazwisko, data, podpis

plany, rysunki mgr Wiesława Chodkowska 15.VIII. 1996 r

imię, nazwisko, data, podpis

zdjęcia fotogr. mgr Wiesława Chodkowska 15. VIII. 1996 r

imię, nazwisko, data, podpis

miejsce przechowywania negatywów PSOZ Olsztyn

KARTA PO WYPEŁNIENIU PODLEGA OCHRONIE NA PODSTAWIE PRZEPISÓW PRAWA AUTORSKIEGO

26. Adnotacje o inspekcjach, informacje o zmianach (daty, imiona i nazwiska wypełniających)

27. Załączniki

wkładki



1. Miejscowość..... <b>Olsztyn</b>	4. Obiekt (nazwa jak w karcie) <b>Schronisko dla Młodzieży obecnie Katolickie Liceum Ogólnokształcące</b>	5. Zawartość wkładki (nazwa materiału uzupełniającego)  <b>c. d. pkt. 12, c. d. pkt. 13.</b>
2. Gmina..... <b>Olsztyn</b>		
3. Województwo..... <b>olsztyńskie</b>		

ciąg\_dalszy pkt. 12 Schronisko Młodzieżowe / Jugendherberge / - wzniesione w 1939 roku, zbliżone architektonicznie do sąsiedniej zabudowy mieszkalnej. Na parceli obok schroniska usytuowany został podziemny schron betonowy wzniesiony przypuszczalnie w latach 40-tych. Po 1945 roku w budynku schroniska mieściło się Technikum Łączności, Studium Kształcenia Nauczycieli. Od 26. VI. 1990 roku użytkownikiem budynku jest Towarzystwo Przyjaciół Katolickiego Liceum Ogólnokształcącego jako następcą prawny fundacji " Katolicka Szkoła Na Warmii ".

Ciąg\_dalszy pkt. 13 więźba dachowa drewniana oparta na siedmiu słupach na których spoczywa kalenica podparta wzdłuż mieczami, górą ujęte parą kleszczy po dwie równoległe do krokwi belki zastrzałowe.

Elewacje:- pdn.-wsch. 8 - osiowa, główne drzwi na skrajnej prawej ośi poprzedzone tarasem, płn- zach. 10 -osiowa, płn - wsch. 6- osiowa, pdn- zach 3 +2 osiowa, na ścianie wschodniej prawdopodobna data budowy 1939 rok. Cokoł narożnika wschodniego obłożony kamieniem, podobnie wykonano z kamienia boniowanie otworu drzwiowego w tylnej elewacji. Elementy ozdobne w elewacjach stanowi : rytm otworów okiennych zróżnicowany na poszczególnych kondygnacjach, wysunięte przed lico ścian okapy dachu na profilowanych ozdobnie końcówkach.

Wnętrze : pierwotny układ czytelny, wtórne podziały wykonane głównie na poddaszu.

Instalacje:- elektryczna, gazowa, wod- kan, c.o . z własnego zasilania.



Fot.3 - 4  
elewacja płn- zach,  
drzwi w tej elewacji

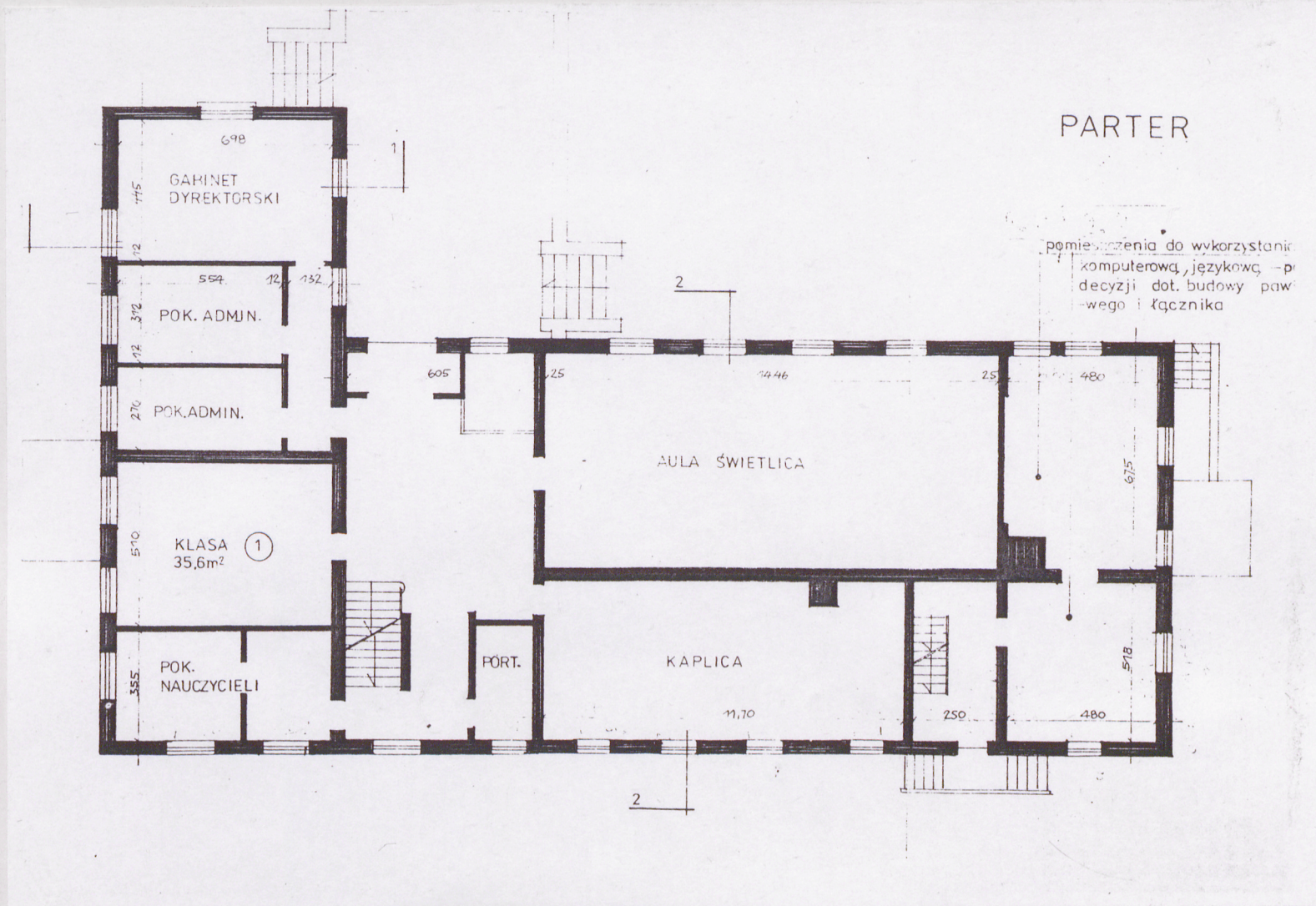


Wkładkę założył: **mgr Wiesława Chodkowska** 15.VIII.1996 r.

(imię, nazwisko, data)

Miejsce przechowywania negatywów: **P.S.O.Z. Olsztyn**





Rzut pezyziemia ,zaznaczone planowane miejsce dostawienia łącznika z salą gimn.  
1 : 100



1. Miejscowość.....	Olsztyn	4. Obiekt (nazwa jak w karcie)	Schronisko dla Młodzieży - obecnie Katolickie Liceum Ogólnokształcące	5. Zawartość wkładki (nazwa materiału uzupełniającego)	dokumentacja foto.
2. Gmina.....	Olsztyn				
3. Województwo.....	olsztyńskie				

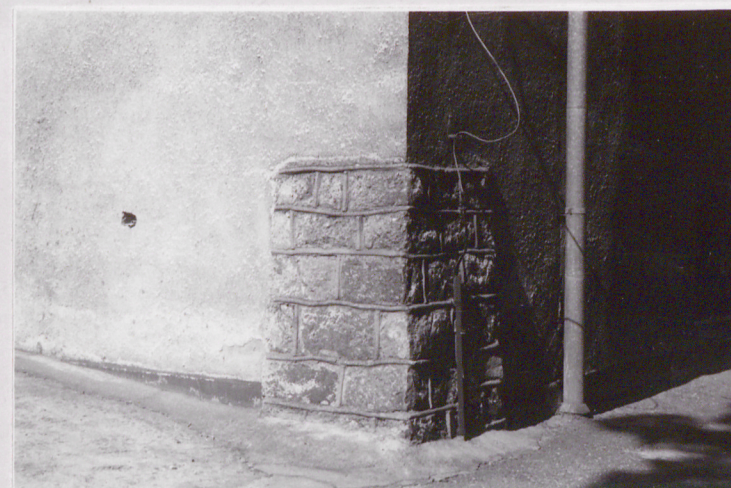


5 6  
7 8

Fot. 5-elewacja pdn-zach  
data 1939

Fot. 6-elewacja pdn-wsch  
Fot. 7-kamienne schody przy  
głównym wejściu

Fot. 8-kamienny narożnik  
ściany pdn-wsch.



Wkładkę założył: mgr Wiesława Chodkowska 15.VIII. 96  
(imię, nazwisko, data)

Miejsce przechowywania negatywów: PSOZ Olsztyn





9  
11

19  
12

Fot.9- elewacja płn-zach  
Fot.10-narożnik elewacji front.  
Fot.11- widoczne przegniłe okapy  
dachu.  
Fot.12-wykusz w elewacji pdn-wsch





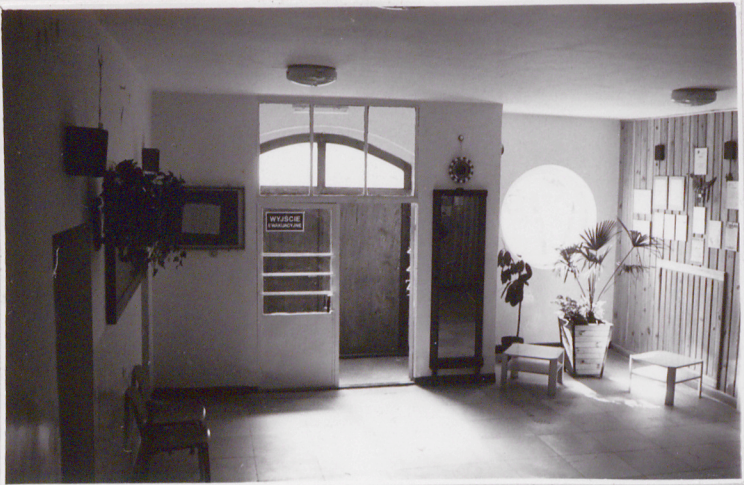
1. Miejscowość.....	Olsztyn	4. Obiekt (nazwa jak w karcie)	Schronisko młodzieżowe-szkoła	5. Zawartość wkładki (nazwa materiału uzupełniającego)	dokumentacja foto.
2. Gmina.....	Olsztyn				
3. Województwo.....	olsztyńskie				



13  
15

14  
16

Fot.13- piwnica pomieszcze  
nie przed remontem  
Fot.14- piwnica-stołówka  
Fot.15-16- hall główny



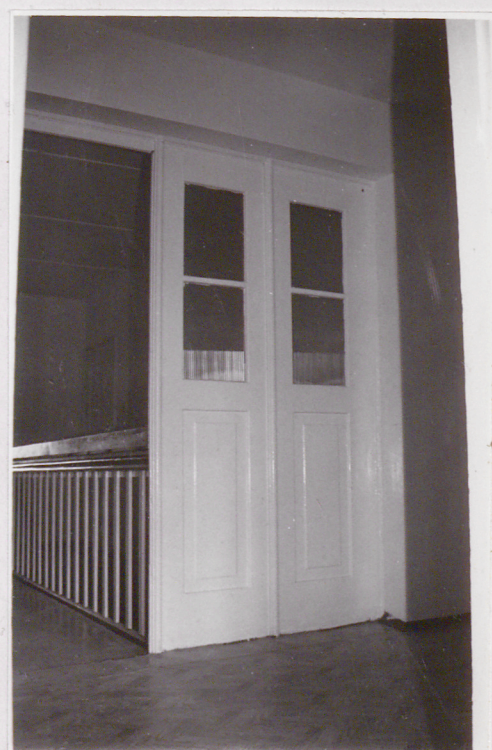
Wkładkę założył: mgr W.Chodkowska 16.VIII.1996 r.

(imię, nazwisko, data)

PSOZ Olsztyn

Miejsce przechowywania negatywów: .....





Fot. 17-parter-świetlica

Fot. 18-hall- posadzka z  
piaskowca

Fot. 19-posadzka z cegły w klasach  
na parterze

Fot. 20-22 - zachowana oryginal-  
na stolarka drzwiowa



1. Miejscowość.....	Olsztyn	4. Obiekt (nazwa jak w karcie)	5. Zawartość wkładki (nazwa materiału uzupełniającego)
2. Gmina.....	Olsztyn	schronisko młodzieżowe- szkoła	dokumentacja foto.
3. Województwo.....	olsztyńskie		

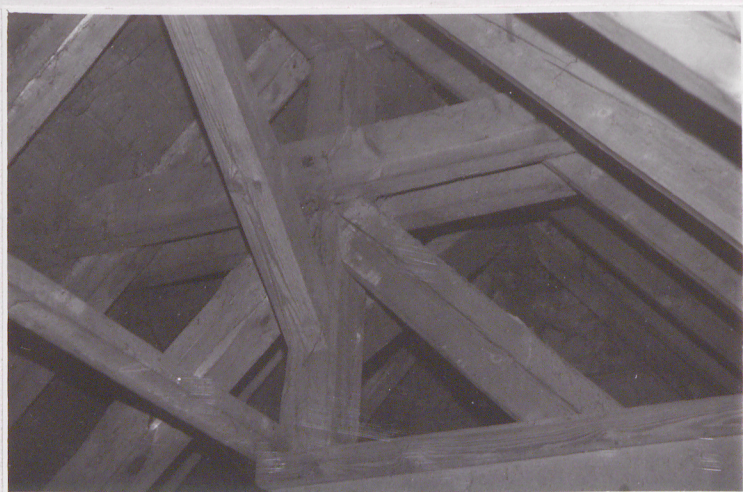


Fot. 23 - zachowana oryginalna stolarka okienna,  
Fot. 24 - 26 zachowane oryginalne klatki schod.  
konstrukcji drewn, pełniące funkcję ewak.

Wkładkę założył: mgr W. Chodkowska 16.VIII.1996 r.  
(imię, nazwisko, data)

Miejsce przechowywania negatywów: PSOZ Olsztyn

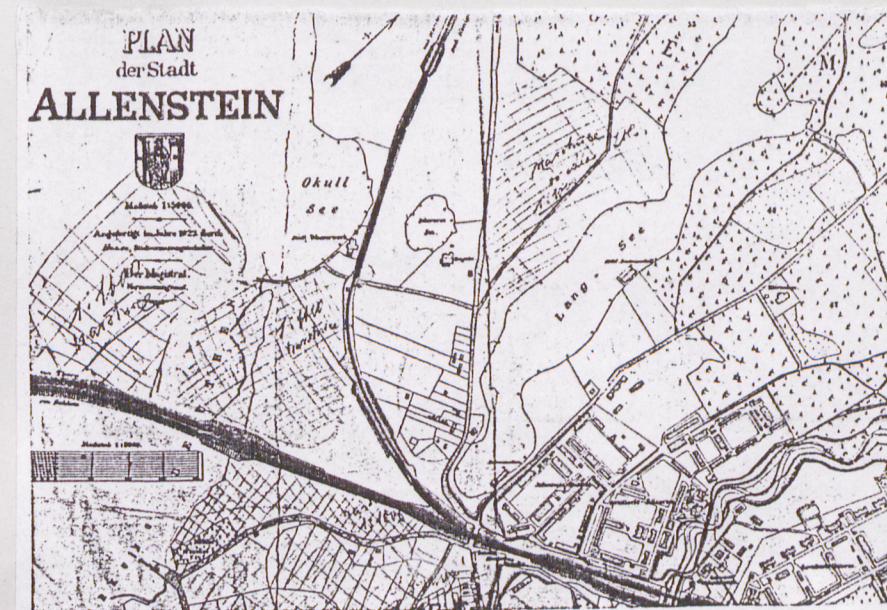
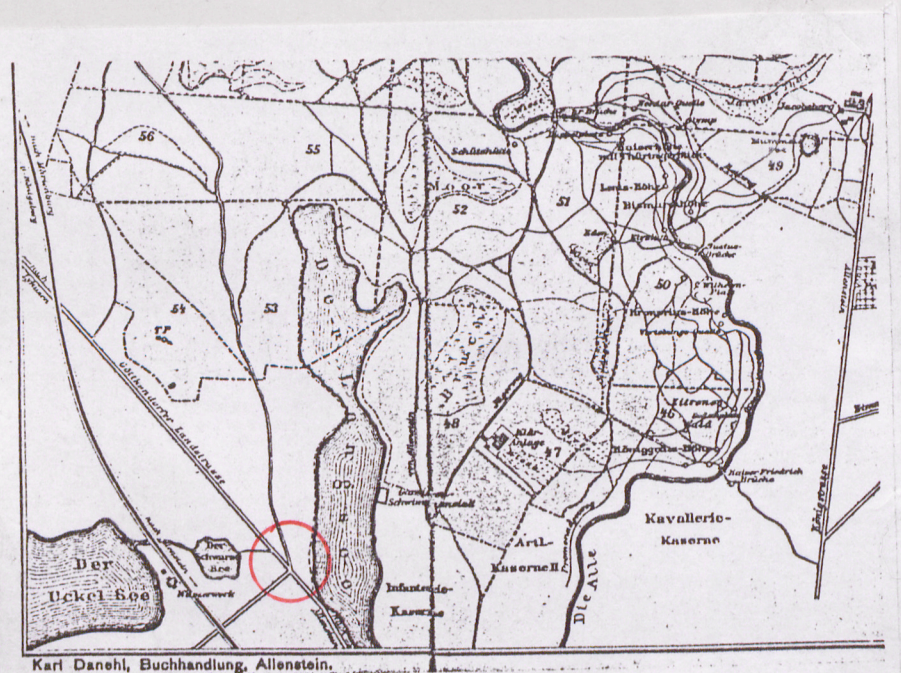




Fot. 27 - 28 - więźba dachowa.



1. Miejscowość.....	Olsztyn	4. Obiekt (nazwa jak w karcie)	5. Zawartość wkładki (nazwa materiału uzupełniającego)
2. Gmina.....	Olsztyn	schronisko młodzieżowe- szkoła	plan miasta hist.
3. Województwo.....	olsztyńskie		



Kreis Allenstein , Gemarkungskarte Allenstein  
skala 1 : 4000 z 1862 r

Plan der Stadt Allenstein-  
1 : 5000 z 1922 r

Wkładkę założył: mgr W. Chodkowska 16.VIII.1996 r  
(imię, nazwisko, data)

Miejsce przechowywania negatywów: PSOZ Olsztyn



