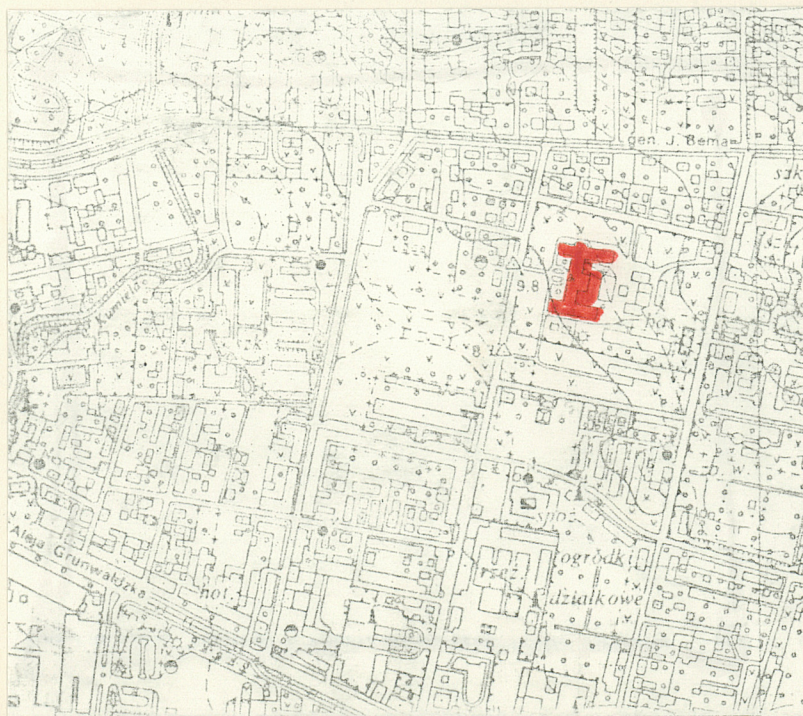


3 Miejscowość
ELBLAG



5 Przynależność administracyjna
województwo elbłaskie
gmina Elbląg

6 Poprzed te nazwy miejscowości
Elbing
Pott Cowelsstrasse



7. Przynależność administracyjna
1 VI 1975
gdańskie
województwo
Elbląg
powiat

8. Właściciel i jego adres
Skarb Państwa

9. Użytkownik i jego adres
Wojewódzki Szpital Zespolony
w Elblągu

10. Rejestr zabytków

Nr 195/81 data 22.07.1991

12. Autorzy, historia obiektu, określenie stylu.

Szpital miejski wzniesiony z inicjatywy dr Schwarza w latach 1902-1904 wg planów BOTTCHERA, SCHMIEDENA I PILARZA za sumę 1 104 000 Marek; F. Schichau ofiarował 150000 Marek, którą to sumę podwyższył do 174000 Marek, na pozostałą kwotę została zaciągnięta pożyczka. Szpital przeznaczony był na ok. 210 chorych, z oddziałami męskim i kobiecym, w skrzydle pld.-wsch. mieścił się oddział chorych na dyfteryt, odrę, szkarlatynę; w budynku głównym znajdowały się również mieszkania dla lekarzy i pielęgniarzek; szpital wyposażony był w dwie sale operacyjne, aparat Röntgena, Instytut elektro-mechaniczny, salę intensywnej terapii, gabinety kąpieli leczniczych i masażu, ponadto w nowoczesne wyposażenie anestezyjologii, rehabilitacji, własną kotłownię pralnię z nowoczesnymi urządzeniami i awaryjny generator na akumulatorowe baterie. Dziennie w szpitalu pracowali: dyrektor, 3-lekarzy, praktykant, przełożona pielęgniarzek, 11 pielęgniarzek, 13 pomocnic i 13 uczennic. Budynek szpitala pierwotnie o płaskim dachu z attyką na osiach środkowych nawiązywał do kształtu pałacowego.

13. Opis (sytuacja, materiał i konstrukcja, rzut, bryła, elewacje, wnętrze, ujęcie oszczędności, instalacje)

Budynek główny w kompleksie szpitalny położonym we wsch. części miasta, na terenie ok. 4 ha, ujętym ulicami Żeromskiego, B.Prusa i A.Komeńskiego, ogrodzonym wysokim murem, porośniętym starodrzewem buku, lipy i kasztanowca usytuowany ok. 50m na wsch. od ulicy Żeromskiego, kalenicowo.

Materiał: budynek murowany, ceglany, na ceglanej podmurówce, wewnątrz otynkowany, z niektórymi ściankami działowymi drewnianymi i z metalowych kątowników, przeszklonymi, z kamiennym portykiem i drewnianą wieżyczką zegarową; stropy: żelbetowe, na ostatnim piętrze drewniane z podsufitką; wieżba dachowa: drewniana, stolcowo-płatwiowa; dach: kryty holenderką i papą; posadzki: w podziemiach kostka ceramiczna, w sanitariatach glazura, pozostałe posadzki betonowe, przykryte linoleum i PCV; schody: zewnętrzne jednobiegowe, wewnątrz dwu i trójbiegowe, betonowe, wyłożone lastrykiem, z żeliwną balustradą o drewnianej poręczy; okna: skrzynkowe, 3-dzielne, 2-poziomowe, 9-polowe o odcinkowym nadświetlu, 3-dzielne, 2-poziomowe, 6-polowe, dwudzielne, 2-poziomowe, 6-polowe, 1-dzielne, 2-poziomowe, 3-polowe, w piwnicy krosnowe, 2-dzielne, 4-polowe, pozostałe jednodzielne 1- i 2-polowe; drzwi: wejściowe dwuskrzydłowe, płycinowo-ramowe, przeszklone, w górnej części z dekoracyjnym nadprożem, z wysokim, zamkniętym koszowo, 4-polowym nadświetlem, wewnątrz dwuskrzydłowe, płycinowo-ramowe, częściowo przeszklone, metalowe przeszklone, płytowe, niektóre przeszklone, jedno i dwuskrzydłowe. Budynek wzniesiony na rozbudowanym planie w kształcie litery H, korpus główny półtoratraktowy, z korytarzem od wsch., z płytkim ryzalitem na 13 osi ch i 3-osiowym portykiem od zach., od wsch. z głęboko wyrzalizowanym, po bokach płytko, szerokim blokiem operacyjnym; skrzydła boczne dwutraktowe o szerszych traktach pld. przedzielonych korytarzem, na przedłużeniu korytarza korpusu głównego w skrzydłach bocznych trójbocznie zamknięte klatki schodowe; skrzydło pld. znacznie dłuższe od pld.

Bryła: podpiwniczona, na cokole, dwupiętrowa, nakryta czterospadowym dachem, w aneksie przy skrzydle pld. dach płaski, podobnie jak w bloku operacyjnym, od zach. parterowy portyk, w połaci dachu, na osi niska wieżyczka nakryta dachem namiotowym z iglicą.

Elewacje: na cokole, 2-piętrowe, piętra oddzielone gzymsem kordonowym, na wysokości okien parapety, pod oknami na parterze, 1-piętrze a w ryzalicie od zach.

14. Kubatura 39600m ³	15. Powierzchnia użytkowa 2583m ²	16. Przeznaczenie pierwotne Szpital miejski	17. Użytkowanie obecne Wojewódzki Szpital Zespo- ny
18. Prace budowlane i konserwatorskie, ich przebieg i dokumentacja Trwa modernizacja części wsch. zmieniono płaski dach na dach czterospadowy		19. stan zachowania (fundamenty, ściany zewnętrzne, ściany wewnętrzne, sklepienia, stropy konstrukcje dachowe, pokrycie dachu, wyposażenie i instalacje) Dobry	
		20. Najpilniejsze postulaty konserwatorskie	

21. Akta archiwalne (rodzaj, akt, numer i miejsce przechowania)

24. Uwagi różne

22. Bibliografia

T.Lockeman, Elbing, Berlin 1926

25. Adnotacje o inspekcjach, informacje o zmianach (daty, imiona i nazwiska wypełniających)

23. Źródła ikonograficzne i fotografia (rodzaj, miejsca przechowania, signatury)

27. Załączniki

Wkładka do karty ewidencyjnej zabytków architektury
i budownictwa. Załącznik nr 1, 2, 3, 4, 5

1. Miejscowość
ELBLĄG2. Obiekt (nazwa jak w karcie)
SZPITAL WOJEWODZKI3. Zawartość wkładki (nazwa obiektu lub materiału uzupełniającego)
OPIS, PLAN, ZDJECIA

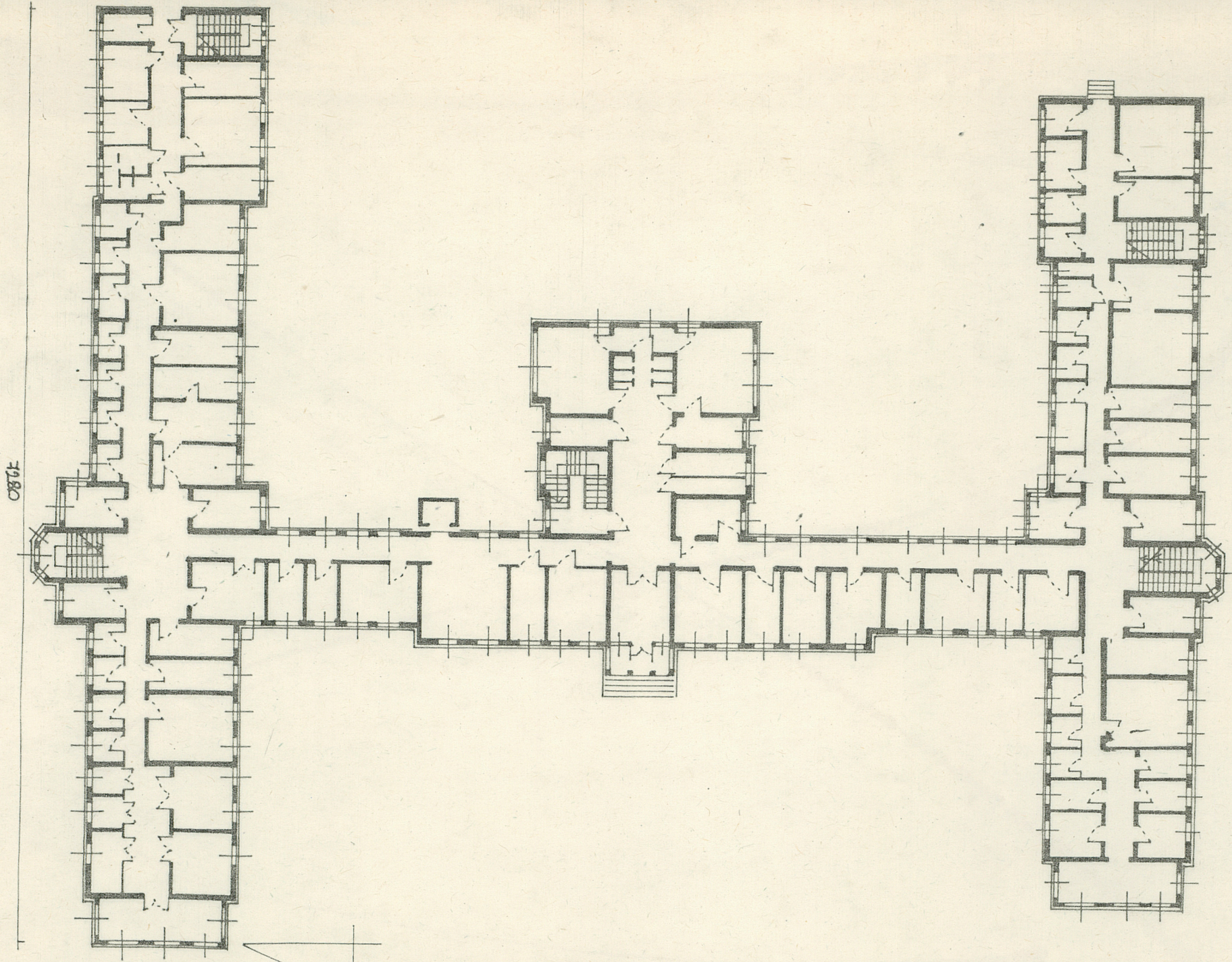
i na 2 piętrze płytkie podokienniki. Elewacja zach. korpusu głównego 23-osiowa, z 3-osiowym portykiem na osi; portyk wsparty na kompozytowych, dołem kanelowanych, ustawionych na cokołach pilastrach przyległych do filarów; w kluczu arkady płaskorzeźbione motywy liści dębu i klonu, wyżej w kluczu okiennym herb Elbląga; w poźaci dachu sygnaturka z zegarem; elewacja: pld. skrzydła 24-osiowa z płytkim ryzalitem 5-osiowym, wyryzalitowanym następnie trójbocznie na 9-11 osi od zach. elewacja skrzydła pñ. 27-osiowa, z głębokim ryzalitem na 9-13 osi z 3-osiowym trójbocznym ryzalitem na 10-12 osi.

Instalacje: elektryczna, wodno-kanalizacyjna, C.O. gazowa.



Wkładkę założył:
(imię, nazwisko, data)

Miejsce przechowywania negatywów:



7280

0 2 4 6 8 10 H=17.6M

9300

0.3

1. Miejscowość

ELBLĄG

2. Obiekt (nazwa jak w karcie)

SZPITAL WOJEWODZKI

3. Zawartość wkładki (nazwa obiektu lub materiału uzupełniającego)

ZDJECIA



Wkładkę założył: mgr J. Domino IV 1990
(imię, nazwisko, data)

Miejsce przechowywania negatywów: BDZ Elbląg

OZGraf. Z.P. Ostróda zam. 699 nakł. 23.600

Wzór ODZ 1978 r.



1. Miejscowość

ELBLĄG

2. Obiekt (nazwa jak w karcie)

SZPITAL WOJEWODZKI

3. Zawartość u

ZDJĘCIA



Widok z



Wkładkę założył: mgr. J. Domino IV 1990
(imię, nazwisko, data)

Miejsce przechowywania negatywów: BDZ Elbląg

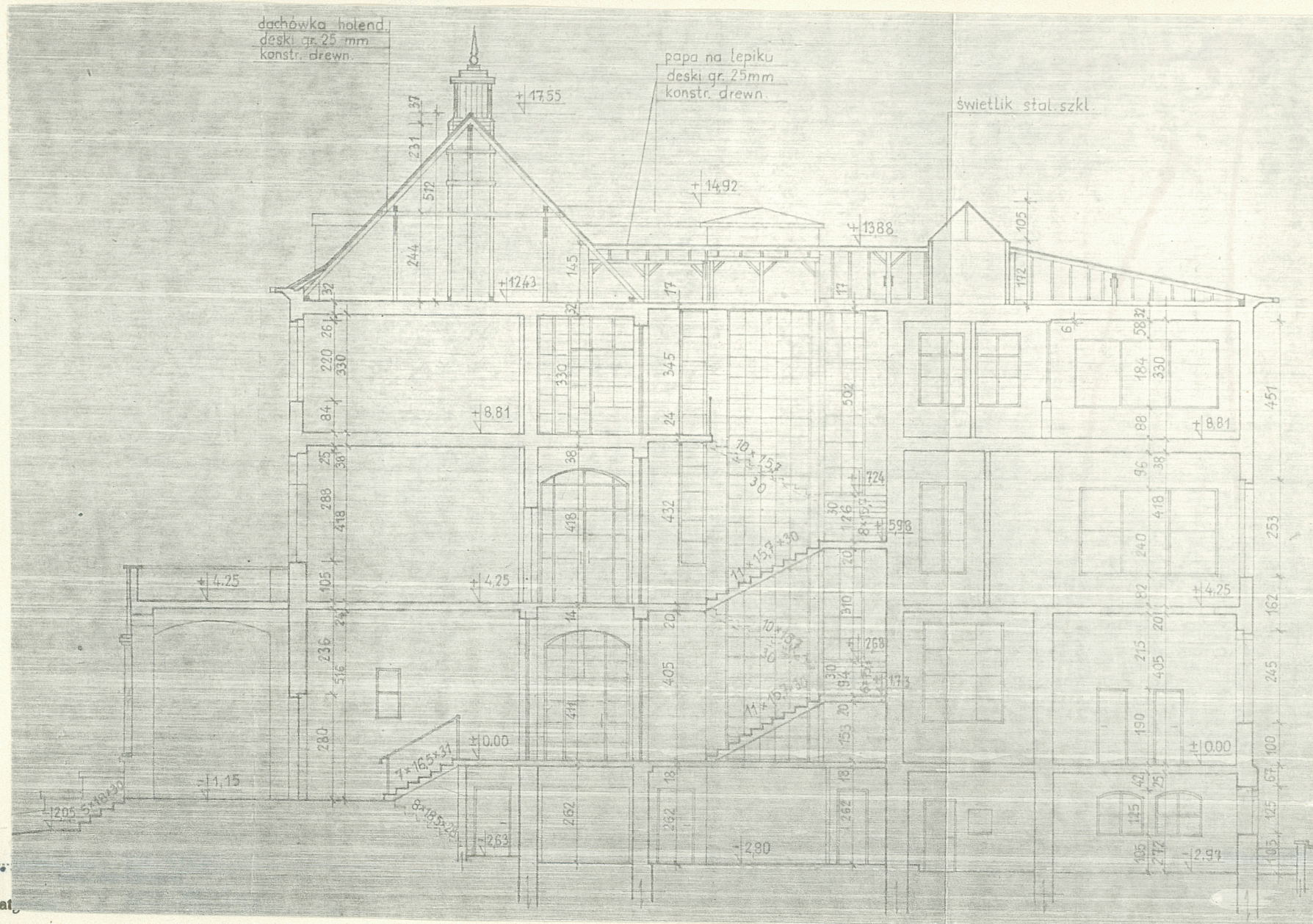
OZGraf. Z.P. Ostróda zam. 699 nakł. 23,600



1. Miejscowość
ELBLĄG

2. Obiekt (nazwa jak w karcie)
SZPITAL WOJEWODZKI

3. Zawartość wkładki (nazwa obiektu lub materiału uzupełniającego)
PRZEKROJE



Wkładkę założył: mgr J.

Miejsce przechowywania negat.

OZGraf. Z.P. Ostróda zam. 699 nakł. 23.600

1978 r.

1. Miejscowość ELBLĄG	2. Obiekt (nazwa jak w karcie) BUDYNEK GŁÓWNY szpitala zespolonego	3. Zawartość wkładki (nazwa obiektu lub materiału uzupełniającego) ZDJECIA LEGENDA
--------------------------	--	---



1. elewacja zach. od pñ.
2. widok od zach.
3. fragment elewacji zach.
4. fragment elewacji zach.
5. elewacja pñd. od zach.
6. fragment elewacji pñ.
7. oś środkowa elewacji zach.
8. fragment elewacji pñ.
9. fragment elewacji pñd.
10. ryzalit w elewacji pñ.
11. widok na pñ. część elewacji wsch.
12. fragment ryzalitu pñ.
13. pñ. elewacja skrzydła pñd.
14. pñd. elewacja skrzydła pñ.
15. fragment elewacji wsch.
16. blok operacyjny od pñ.-wsch.
17. elewacja wsch. fragment
18. fragment pñ. elewacji.
19. narożnik pñ.-wsch. skrzydła pñd.
20. elewacja wsch. skrzydła pñd.
21. elewacja zach. skrzydła pñ.
22. wejście od wsch. w skrzydle pñ.
23. wejście od pñ. w ryzalicie pñ.
24. profil parapetu
25. głowica filara w portyku
26. okno i klucz na piętrze w elewacji zach.
27. okno w piwnicy.
28. trzon i baza filara w portyku
29. klucz w archiwolcie portyku.
30. wejście wsch. w skrzydle pñd.
31. glif przy wejściu
32. dekoracja supraporty
33. schody przy wejściu wsch. w skrzydle pñd.

Wkładkę założył:mgr J. Domino.....IV.1990.
(imie, nazwisko, data)
BDZ Elbląg

Miejsce przechowywania negatywów: