

A B C D E F G H I J K L Ł M N O P R S T U V W X Y Z Nr

6302

1. Obiekt

BUDYNEK KOSZAROWY NR 4 W ZESPOLE KOSZAR ARTYLERYJSKICH, OBECNIE W ZESPOLE
BUDYNKÓW KOMENDY WOJEWÓDZKIEJ POLICJI W OLSZTYNIE

856/6

2. Czas powstania

1910 – 1913 r.

3. Miejscowość

OLSZTYN

4. Adres

Olsztyn, ul. Pstrowskiego 3
działka nr

nr hipoteczny

5. Przynależność administracyjna

województwo **warmińsko-mazurskie**

powiat: **Olsztyn**

gmina: **Olsztyn**

5. Poprzednie nazwy miejscowości

Allenstein /do 1945 r./

7. Przynależność administracyjna
przed 01.01.1999

województwo **olsztyńskie**

gmina: **Olsztyn**

8. Właściciel i jego adres

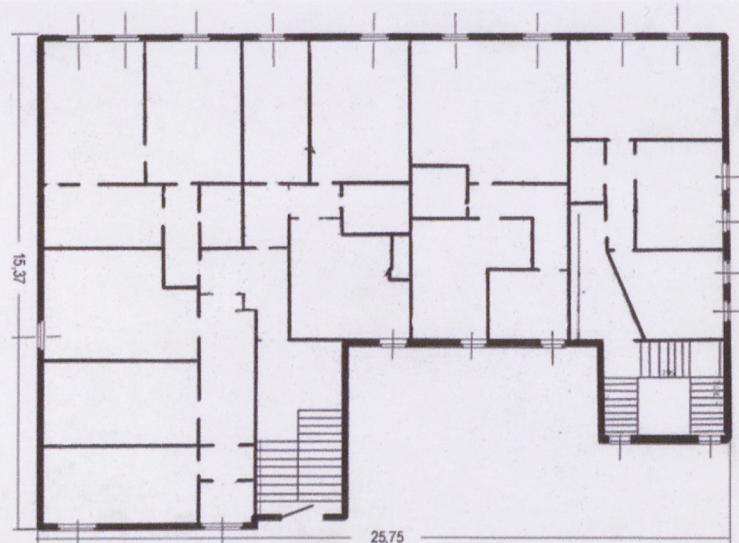
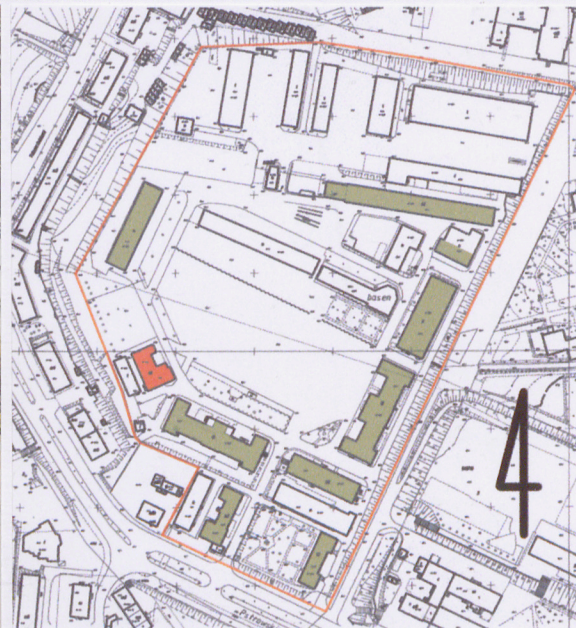
Skarb Państwa

9. Użytkownik i jego adres

**Komenda Wojewódzka Policji
ul. Partyzantów 6/8
Olsztyn**

10. Rejestr zabytków

Nr **1907** data **26.07.2001**



13. Opis (sytuacja, materiał i konstrukcja, rzut, bryła, elewacje, wnętrza, wyposażenie, instalacje)

Budynek wolnostojący, usytuowany w południowo-zachodniej części zespołu, elewacja frontową zwrócony w kierunku wschodnim (do placu ćwiczeń), elewacja tylna w kierunku zachodnim, elewacjami bocznymi odpowiednio w kierunku południowym i północnym. Przed elewacją frontową wewnętrzna ulica i pas zieleni odgradzający plac ćwiczeń.

Budynek murowany z cegły ceramicznej na zaprawie cementowo-wapiennej, na wtórnie pomalowanym cokole z cegły ceramicznej licówki. Nadproża drzwiowe i okienne ceglane, proste. Nad piwnicami i kondygnacjami nadziemnymi stropy Akermana; więźba dachowa niedostępna, prawdopodobnie drewniana, krokwiowa z jętką podparta stolcami, dach kryty podwójnie dachówką ceramiczną karpiówką na łątach, rynny, rury spustowe i obróbki blacharskie z blachy ocynkowanej.

Przed wejściem granitowy stopień, w klatce schodowej posadzka z ceramicznych płytek ryflowanych, w pomieszczeniach płytki ceramiczne i podłogi drewniane kryte wykładzinami.

Schody do piwnicy i na poziom parteru betonowe, 1-biegowe; schody z parteru na wyższe kondygnacje żelbetowe, 2-biegowe, powrotne ze stalową, starannie opracowaną balustradą i drewnianym pochwytem - na stopniach schodowych płytki ceramiczne.

Drzwi zewnętrzne drewniane, 1,5-skrzydłowe, płycinowo-ramowe - skrzydła z ustawionymi pionowo płycinami, w najwyższej płycinie przeszklenie dzielone szczelinami na 4 kwatery; drzwi do piwnicy 1-skrzydłowe, płytowe; drzwi do pomieszczeń biurowych drewniane, 1-skrzydłowe, płytowe, na korytarzach współczesna stolarka aluminiowa; drzwi z klatki schodowej na poddasze drewniane, płycinowo-ramowe, 2-skrzydłowe, wahadłowe, w dolnej części skrzydeł prostokątne płyciny, część górna przeszklona, dzielona szczelinami na 8 kwater, nadświetle dzielone na 12 kwater nad każdym skrzydłem.

Okna drewniane, podwójne, skrzynkowe, dwudzielne, dwupoziomowe, każde skrzydło dzielone szczelinami na 3 kwatery, nadświetle dzielone na 4 kwatery, nadświetle uchylane za pomocą dźwigni zamykacza; okna drewniane, pojedyncze, krosnowe, dwudzielne, dwupoziomowe; okna drewniane, podwójne, dwudzielne, jednopoziomowe.

Wzniesiony na planie prostokąta z dwoma skrajnymi ryzalitami przy elewacji frontowej - ryzalit skrajny (południowy) od lewej z przystawioną klatką schodową i wejściem do budynku, ryzalit skrajny (północny) mniejszy i płytszy. Wnętrze korpusu 1,5-traktowe.

Bryła zwarta, 4-członowa na którą składają się 2 skrajne ryzalitty, klatka schodowa i korpus. Całkowicie podpiwniczona, 2-kondygnacyjna z użytkowym poddaszem, w ryzalicie lewym i klatce kryta dachem mansardowym, w ryzalicie prawym dachem pulpitowym, w korpusie dachem 3-spadowym.

Elewacja frontowa (wschodnia) na ceglanym, licowanym i wtórnie malowanym cokole w którym prostokątne otwory okienne piwnic. 8-osiowa o rytmie otworów 2 (ryzalit południowy)+1(klatka schodowa)+3(korpus)+2 (ryzalit północny) W 2 osiach ryzalitu, na obu kondygnacjach prostokątne otwory okienne, naroża ryzalitu c.d. na zał. nr 1

12. Autorzy, historia obiektu, określenie stylu

Budynek wybudowany w pierwszym etapie budowy koszar - w latach 1910-1913. Jego rozmiar sugeruje, że mógł to być budynek mieszczący biura lub przeznaczony na cele mieszkalne dla kadry wyższego stopnia. Po 1945 r. pełnił funkcje administracyjne, obecnie mieszczą się w nim biura (wydziały) podległe Komendzie Miejskiej Policji w Olsztynie.

14. Kubatura	15. Powierzchnia użytkowa	16. Przeznaczenie pierwotne	17. Użytkowanie obecne
4.868 m ³	1.048 m ²	budynek koszarowy	biurowo-administracyjne
18. Prace budowlane i konserwatorskie, ich przebieg i dokumentacja Budynek, na tle innych obiektów zespołu, jest bardzo dobrze utrzymany. Jako jeden z mniejszych obiektów zespołu prawdopodobnie nie był tak intensywnie eksploatowany jak pozostałe.		19. Stan zachowania (fundamenty, ściany zewnętrzne, ściany wewnętrzne, sklepienia, stropy, konstrukcje dachowe, pokrycie dachu, wyposażenie i instalacje) Fundamenty w dobrym stanie technicznym. Ściany zewnętrzne i wewnętrzne w dobrym stanie technicznym – nie stwierdzono pęknięć i wybrzuszeń. Stropy w dobrym stanie technicznym. Pokrycie dachowe wymaga uszczelnienia.	
		20. Najpilniejsze postulaty konserwatorskie Remont stolarki drzwiowej (drzwi wejściowe).	

21. Akta archiwalne (rodzaj akt, numer i miejsce przechowywania)

24. Uwagi różne

22. Biblioteka

1. Adressbuch für die Regierungshauptstadt und den Landkreis Allenstein, Ausgabe 1927, Allenstein 1926, s. 79, 259
2. Adressbuch, j.w., Ausgabe 1932, Allenstein 1931, s. 282
3. Funk A., Darstellung der Geschichte Allenstein, Allenstein 1929, s. 99, 267-268
4. Piechocki S., Kasyno w „Kasernepolis“, Gazeta Olsztyńska 9-11.03.2001 r., Magazyn s. 8

25. Opracował

tekst: Bogusław Chlebowicz, lipiec 2001 r.

plany, rysunki Kazimierz Sobaczewski, lipiec 2001 r.

zdjęcia fotograficzne Kazimierz Sobaczewski, lipiec 2001 r.

miejsce przechowywania negatywów W.O. SOZ Olsztyn

KARTA PO WYPEŁNIENIU PODLEGA OCHRONIE NA PODSTAWIE PRZEPISÓW PRAWA AUTORSKIEGO

26. Adnotacje o inspekcjach, informacje o zmianach (daty, imiona i nazwiska wypełniających)

23. Źródła ikonograficzne i fotografie (rodzaj, miejsce przechowywania, sygnatury)

1. Allenstein im Jahre 1913. Gezeichnet im Stadtbauamt (rozwarstwienia chronologiczne zabudowy miejskiej), oryginał w zbiorach Muzeum Warmii i Mazur w Olsztynie
2. Niemiecka mapa wojskowa, ok. 1930, wycinek z planem Olsztyna, reprodukcja w zbiorach Warmińsko-Mazurskiego Konserwatora Zabytków w Olsztynie
3. Plan sytuacyjny, orientacyjny koszar, 1948 r.?, w zbiorach Komendy Wojewódzkiej Policji w Olsztynie

27. Załączniki

Załączniki nr 1 i 2

1. Miejscowość Olsztyn	5. Obiekt (nazwa jak w karcie) Budynek koszarowy nr 4 w zespole dawnych koszar artylerii, obecnie w zespole budynków Komendy Wojewódzkiej Policji w Olsztynie	6. Zawartość wkładki (nazwa materiału uzupełniającego) c.d. poz. 13 i opis fotografii fotografie nr 2 3 /na odwrocie/
2. Gmina Olsztyn		
3. Powiat Olsztyn		
4. Województwo warmińsko-mazurskie		

c.d. poz. 13

ujęta w płaskie pilastry zakończone uproszczonymi głowicami. W I kondygnacji klatki schodowej starannie opracowane wejście, ujęte w tynkowaną opaskę sięgająca do cokołu, nad wejściem owalny, profilowany naczółek ze spływami, w jego polu wykonana w tynku płycina na planie połowy ośmioboku. Narożnik klatki schodowej ujęty płaskim pilastrem. Korpus 3-osiowy z prostokątnymi otworami okiennymi, ryzalit 2-osiowy z mniejszymi, prostokątnymi otworami okiennymi. Całą elewację zamyka gzyms wieńczący. W dolnej połaci mansardowego dachu nad ryzalitem 3 lukarny kryte 2-spadowymi daszkami, zwieńczone trójkątnymi, profilowanymi szczytami, na klatkę schodową identycznie opracowana lukarna. W połaci dachu korpusy lukarna z 2 prostokątnymi oknami, kryta daszkiem pulpitowym.

Elewacja tylna (zachodnia) na licowanym i wtórnie pomalowanym cokole, 9-osiowa z prostokątnymi otworami okiennymi w obu kondygnacjach. Przy południowym narożniku mała przybudówka kryta daszkiem pulpitowym. Podział pionowy elewacji za pomocą płaskich pilastrów. Elewacja zamknięta prostym gzymsem wieńczącym. W dolnej połaci dachu mansardowego 3 lukarny opracowane jak w ryzalicie południowym, nad dachem korpusu lukarna nakryta pulpitowym daszkiem. Elewacja boczna (południowa) na cokole licowanym, z prostokątnymi okienkami piwnicznymi, 4-osiowa z prostokątnymi oknami w każdej kondygnacji, przed 1 i za 4 osią płaskie lizeny. W mansardowej połaci dachu 5 lukarn opracowanych jak w ryzalicie południowym. Elewacja boczna (północna) 1-osiowa, podzielona lizenami na 3 pasma, 1-osiowa z prostokątnym otworem okiennym na każdej kondygnacji.

Wnętrze bez wystroju, nie zachowane pierwotne wyposażenie.

Budynek wyposażony w instalacje c.o., elektryczną i wod-kan.



Wykaz fotografii

Strona tytułowa

1. Widok ogólny - elewacja frontowa (wschodnia)

Załącznik nr 1

2. Elewacja frontowa

3. Elewacja boczna (południowa)

4. Wejście w elewacji frontowej

5. Elewacja boczna (północna)

6. Drzwi z klatki schodowej na poddasze

Załącznik nr 2

7. Elewacja boczna (południowa) i tylna (zachodnia)

8. Klatka schodowa - balustrada schodów

9. Okno w poziomie poddasza



1. Miejscowość Olsztyn	4. Obiekt (nazwa jak w karcie) Budynek koszarowy nr 4 w zespole dawnych koszar artylerii, obecnie w zespole budynków Komendy Wojewódzkiej Policji w Olsztynie	5. Zawartość wkładki (nazwa materiału uzupełniającego) Fotografie nr 7, 8, 9
2. Gmina Olsztyn		
3. Województwo warmińsko-mazurskie		



Wkładkę założył: Bogusław Chlebowicz, lipiec 2001 r.

Miejsce przechowywania negatywów: PSOZ Olsztyn

Wzór ODZ 1995 r.