

1. Obiekt

BUDYNEK MIESZKALNY

2. Czas powstania

4 ćw. XIX w.

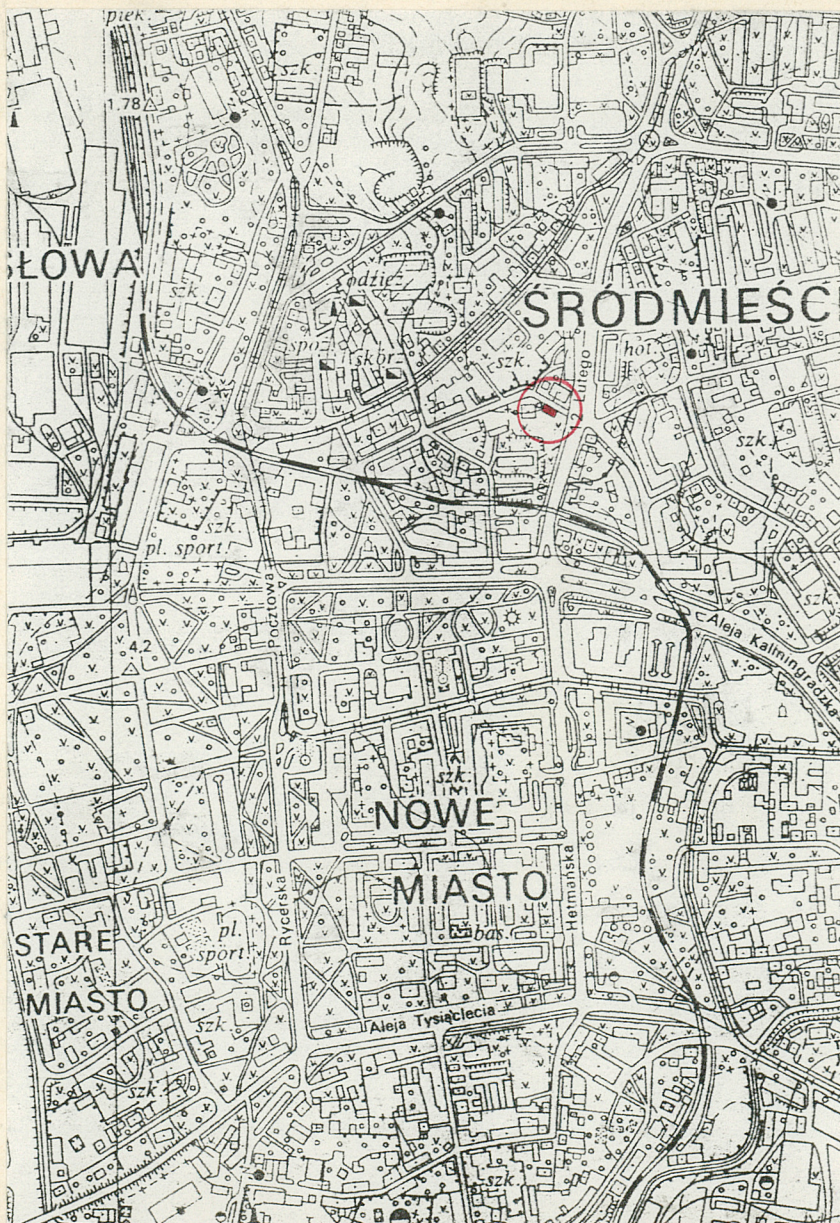
3. Miejscowość

ELBLĄG

11. Zdjęcia, rzut, przekrój, sytuacja, orientacja



1.



4. Adres

Elbląg  
ul. Żacisze 18 (d. ul. Słonecz-  
na 15)  
nr hipoteczny

5. Przynależność administracyjna

województwo elbląskie

gmina Elbląg

6. Poprzednie nazwy miejscowości

Elbing  
Sonnenstrasse

7. Przynależność administracyjna  
1 VI 1975

województwo gdańskie

powiat Elbląg

8. Właściciel i jego adres

Zespół Szkół Medycznych  
ul. Królewiecka 42  
Elbląg

9. Użytkownik i jego adres

J. W.

10. Rejestr zabytków

121/89  
Nr

24 lipca 1989 r.  
data



12. Autorzy, historia obiektu, określenie stylu

Elbląg założony w 1237 r. przez Krzyżaków i osadników lubeckich, w XIV w. składał się z dwóch miast: Starego Miasta przy rzece i Nowego Miasta po wschodniej stronie obwarowań staromiejskich oraz przedmieście - w kierunku kościoła Św. Jerzego oraz w kierunku obecnej ulicy Królewieckiej. W rejonie obecnej ulicy Zacisze (d. Słoneczna) biegła lokalna droga. W XVII w. obszar ten znalazł się pomiędzy fortyfikacjami miasta a zewnętrznymi szancami dalekiego przedpola i znajdowały się tu, obok zabudowy Przedmieścia Złodziejskiego, ogrody i pola.

Rejon ulicy Zacisze zabudowany został w XVIII w. Na przeciwko obecnej parceli omawianego budynku znajdował się szpital choleryczny z cmentarzem, droga zaś w XIX w. stała się ulicą Sonnenstrasse ciągnącą się od ulicy Królewieckiej (Königsberger - strasse) do ulicy Traugutta (Aussere Muhlendamstrasse).

Na mapie z 1830 r. widać na obecnej parceli prostokątny budynek stojący szczytowo do ulicy.

Obecny budynek wzniesiony został w 4 ćwierci XIX wieku, w stylu neoklasycystycznym; architekt i pierwotny właściciel nieznani.

13. Opis (sytuacja, materiał i konstrukcja, rzut, bryła, elewacje, wnętrze, wyposażenie, instalacje)

USYTUOWANIE:

Budynek wolnostojący, usytuowany w dzielnicy Śródmieście, w ciągu zabudowy dawnej ulicy Słonecznej, obecnej ulicy Zacisze, kalenicowo, po pld. stronie ulicy; przy narożniku z ulicą 12 Lutego; od pld. rozciąga się teren dawnego ogrodu, od zach. posesja obecnego Banku Ludowego;

MATERIAŁ:

Budynek murowany, ceglany, o wążku kowadełkowym, na kamienno - ceglanej podmurówce; cokół obramiony ciosanym granitem; budynek otynkowany; ganek od południa z cegły dziurawki i rozbiórkowej; balkon wsparty na piaskowcowych wspornikach;

strop:

w piwnicy odcinkowy, wyżej żelbetowy;

więźba dachowa:

zabudowana, widoczne górne partie współczesne, drewniane;

dach:

kryty holenderką na odeskowaniu;

posadzki:

w piwnicy betonowa, w sieni i sanitariatach płytka terakotowa, przed drzwiami wejściowymi od północy deskowa, w pozostałych pomieszczeniach płytka PCV;

schody:

betonowe; do piwnicy jednobiegowe, na piętro dwubiegowe, wyżej zakręcające; stopnie wyłożone drewnem, z drewnianą poręczą wspartą na wysokich, wrzecionowatych tralkach; na podestach toczono słupki; na tramie podestu pierwszego piętra dekoracyjny element;

okna:

skrzynkowe; w elewacji północnej 2-dzielne, 2-poziome, 4-polowe; na parterze zachowana w trzech oknach oryginalna stolarka o dwóch kompozytowych słupkach i szerokim, profilowanym ślemieniem; w elewacji wschodniej i zachodniej oraz trzech osiach piętra elewacji południowej 2-dzielne, 2-poziome, 4-polowe, pozostałe w elewacji południowej 2-dzielne, 2-poziome, 6-polowe; w ścianie kolankowej elewacji południowej 2-dzielne, 2-polowe; w szczytach 2-poziome, 3-polowe z półkolistym nadślemiem; w ganku okno półskrzynkowe, 2-poziome, 12-polowe;



<p>14. Kubatura</p> <p>ok. 2240 m<sup>3</sup></p>	<p>15. Powierzchnia użytkowa</p> <p>ok. 420 m<sup>2</sup> z poddaszem mieszkalnym</p>	<p>16. Przeznaczenie pierwotne</p> <p>mieszkania</p>	<p>17. Użytkowanie obecne</p> <p>sale wykładowe, mieszkania</p>
<p>18. Prace budowlane i konserwatorskie, ich przebieg i dokumentacja</p> <p>Remont generalny wnętrza - koniec lat 80-tych</p>		<p>19. Stan zachowania (fundamenty, ściany zewnętrzne, ściany wewnętrzne, sklepienia, stropy, konstrukcje dachowe, pokrycie dachu, wyposażenie i instalacje)</p> <p>Budynek po remoncie generalnym wnętrza; elewacje - osypany i zбитy tynk;</p> <p>20. Najpilniejsze postulaty konserwatorskie</p> <p>Remont kapitalny elewacji.</p>	



21. Akta archiwalne (rodzaj akt, numer i miejsce przechowania)

Nie korzystano;

22. Bibliografia

Nie natrafiono;

23. Źródła ikonograficzne i fotografia (rodzaj, miejsca przechowania sygnatury)

Nie natrafiono;

24. Uwagi różne

—

25. Opracował

tekst mgr M. Jonakowski październik 1993 r. *Jonakowski*  
imię, nazwisko, data, podpis

plany, rysunki mgr M. Jonakowski październik 1993 r. *Jonakowski*  
imię, nazwisko, data, podpis

zdjęcia fotograf. mgr M. Jonakowski. październik 1993 r. *Jonakowski*  
imię, nazwisko, data, podpis

miejsce przechowania negatywów PSOZ Elbląg

Karta po wypełnieniu podlega ochronie na podstawie przepisów prawa autorskiego

26. Adnotacje o inspekcjach, informacje o zmianach (daty, imiona i nazwiska wypełniających)

27. Załączniki

Wkładka do karty ewidencyjnej zabytków architektury i budownictwa. Załącznik nr 1, 2, 3.



1. Miejscowość	2. Obiekt (nazwa jak w karcie)	3. Zawartość wkładki (nazwa obiektu lub materiału uzupełniającego)
ELBLĄG, ul. Zacisze 18	BUDYNEK MIESZKALNY	OPIS c.d., PLAN BUDYNKU

OPIS c.d.

drzwi:

wejściowe od północy płycinowo - ramowe, 2-skrzydłowe, z 2-polowym nadświetłem, ze słupkiem o kompozytowej głowi - cy na skrzydle wschodnim; skrzydła dekorowane formą ediculi utworzoną przez szeroki cokół z profilowanym parapetem i rolwerkowym kartuszem z rautem w płycinie; wyżej płycina ujęta w bogato profilowaną ramę z uszakami, nad nią wsparty na dwóch modylionach szeroki, bogato profilowany odcinkowy naczółek;

wejściowe do ganku - jednoskrzydłowe, ramowe, z pionowym olistwowaniem;

w e w n ą t r z:

wejściowe od południa płycinowo - ramowe, dwuskrzydłowe;

w sieni - płycinowo - ramowe, dwuskrzydłowe, przeszklone, w płycinowo-ramowej, przeszklonej ścianie;

do piwnicy - deskowe; pozostałe - płytowe;

PLAN:

Budynek prostokątny, dwutraktowy, z sienią na osi, z klatką schodową w trakcie południowym;

BRYŁA:

Budynek podpiwniczony, piętrowy, nakryty dachem dwuspadowym wspartym na niskiej ścianie kolankowej; od południa ganek nakryty dachem dwuspadowym, prostopadłym do budynku;

ELEWACJE:

p ó ł n o c n a - dwupoziomowa, siedmioosiowa, z wejściem i balkonem na osi; parter boniowany, o długich, prostokątnych boniach; okna i drzwi w szerokich, profilowanych obramieniach; piętro oddzielone gzymsem kordonowym i parapetowym na wysokości parapetu okien; okna na piętrze w profilowanych obramieniach z nadprożami w formie parapetów wspartych na akantowych konsolkach, pomiędzy nimi płycina z pierścieniem, podokiennik pomiędzy dwoma cokołami w formie płyciny o półkolistych łukach na bokach krótszych; balkon wsparty na wsporniku o kształcie szerokiej akantowej woluty podpartej mniejszym wolutowym kroksztynem;

p ó ł u d n i o w a - trójpoziomowa, siedmioosiowa, z gankiem na osi;

w s c h o d n i a i z a c h o d n i a - o czteroosiowym szczycie; para okien środkowych w obramieniu i naczółku jak na piętrze elewacji północnej, po bokach okienka/zamknięte półkoliście; wyżej dwa okulusy;

Wkładkę założył: mgr M. Jonakowski październik 1993 r.

(imię, nazwisko, data)

PSOZ Elbląg

Miejsce przechowywania negatywów: .....

Wzór CDZ 1978 r.



WNETRZE:

przebudowane, ZALACZNIK NR

WYPOSAŻENIE:

drzwi wejściowe od północy i stolarka okienna w elewacji północnej;

INSTALACJE:

elektryczna, wodno - kanalizacyjna, C.O., gazowa;

SPIS FOTOGRAFII:

1. Elewacja północna
2. Elewacja zachodnia
3. Elewacja południowa
4. Elewacja wschodnia
5. Część środkowa elewacji północnej
6. Drzwi wejściowe w elewacji pñ.
7. Drzwi wewnętrzne w sieni
8. Okno na parterze elewacji północnej
9. Okno na piętrze elewacji północnej
10. Okno w szczycie
11. Balkon
12. Klatka schodowa
13. Wspornik balkonu
14. Wolutowy kroksztyn wspornika balkonu
15. Kamienny cokół

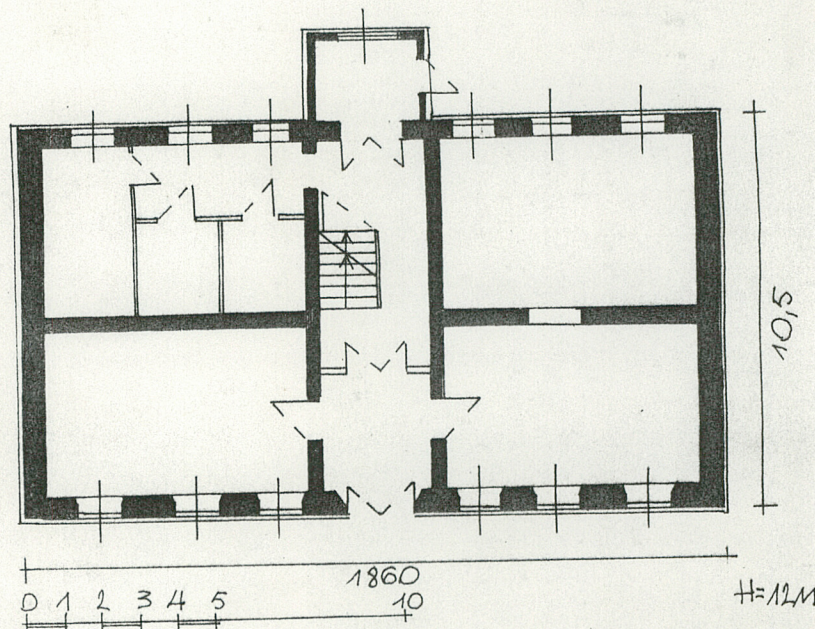


WKLADKA DO KARTY EWIDENCYJNEJ ZABYTKOW ARCHITEKTURY I BUDOWNICTWA

1. Miejscowość

2. Obiekt (nazwa i lok w karcie)

3. Zawartość wkładki (nazwa obiektu lub materiału uzupełniającego)



Wkładkę założył:

(imię, nazwisko, data)

Miejsce przechowywania negatywów:



1. Miejscowość

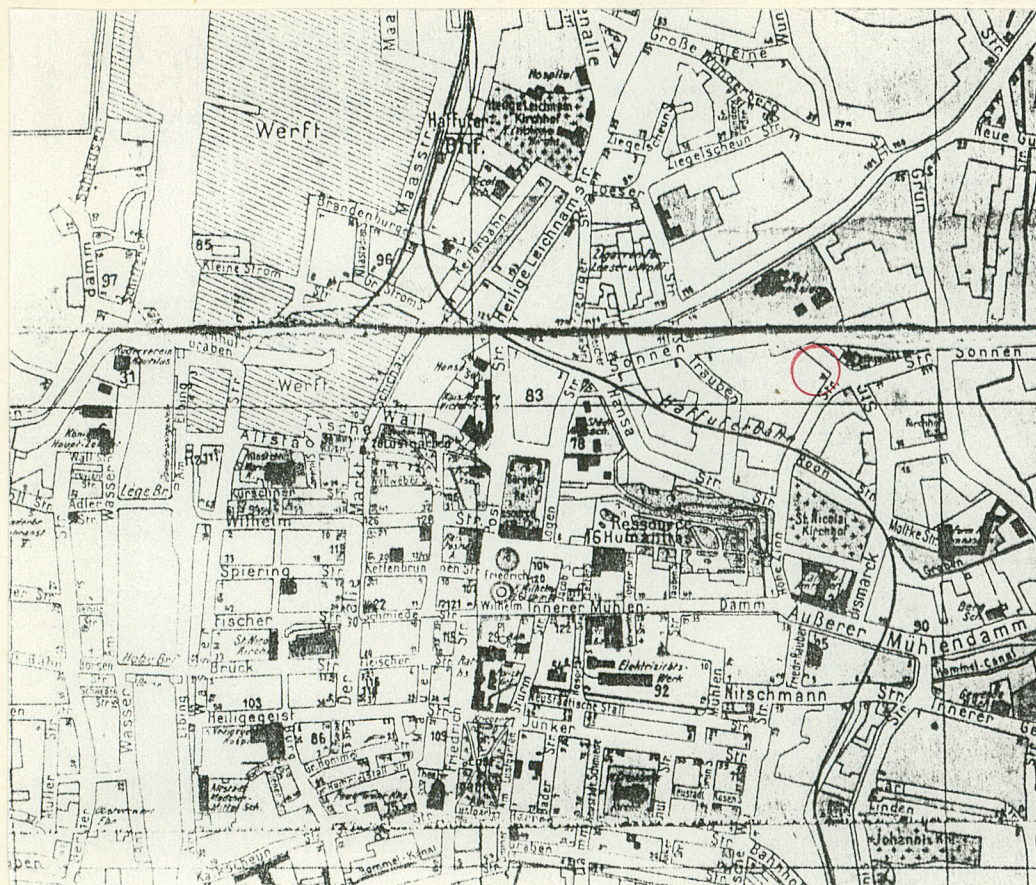
2. Obiekt (nazwa jak w karcie)

3. Zawartość wkładki (nazwa obiektu lub materiału uzupełniającego)

ELBLĄG, ul. Zacisze 18

BUDYNEK MIESZKALNY

ZDJĘCIA



Wkładkę założył: mgr M. Jonakowski październik 1993 r.

(imię, nazwisko, data)

Miejsce przechowywania negatywów: PSOZ Elbląg

Wzór ODZ 1973 r.





5.



6.



7.



8.



9.



10.



1. Miejscowość ELBLĄG, ul. Zacisze 18	2. Obiekt (nazwa jak w karcie) BUDYNEK MIESZKALNY	3. Zawartość wkładki (nazwa obiektu lub materiału uzupełniającego) ZDJĘCIA, PLAN SYTUACYJNY
--	--	--



11.



12.



✓ 13.



✓ 14.

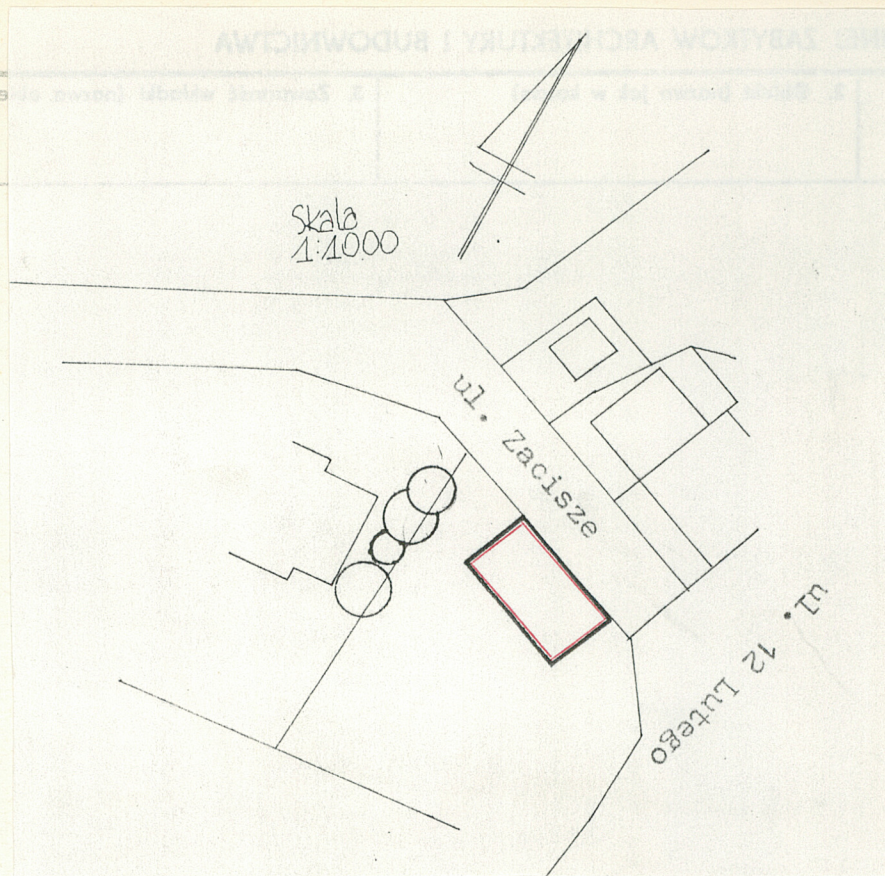
Wkładkę założył: mgr M. Jonakowski październik 1993 r.  
(imię, nazwisko, data)

Miejsce przechowywania negatywów: PSOZ Elbląg





15.



Wkładkę założył:

(imię, nazwisko, data)

Miejsce przechowywania negatywów: