

1. Obiekt

Stajnia oficerska, ob. budynek magazynowo-produkcyjny w zespole koszar  
kawaleryjskich

Dragonerregiment König Albert von Sachsen (Ostpr.) Nr 10.

2. Czas powstania

1886r., służy ok.  
1890, rozb.ok.1910  
i lata 30-te XX w.

3. Miejscowość

O L S Z T Y N



4. Adres ul. Gietkowska 11

działka nr

obręb

nr hipoteczny KW

5. Przynależność administracyjna

województwo olsztyńskie

gmina Olsztyn

6. Poprzednie nazwy miejscowości

Allenstein

7. Przynależność administracyjna  
przed 1 IV 1975

województwo olsztyńskie

powiat Olsztyn

8. Właściciel i jego adres

Gmina Olsztyn

9. Użytkownik i jego adres

1. „SILEX” Przedsiębiorstwo  
Handlowe, ul. Gietkowska 11  
10-170 Olsztyn(c.d. na zał. nr 5)

10. Rejestr zabytków

Nr 1955 data

28.12.2000

RZUT NA WKE. NR 6.



### 13. Opis (sytuacja, materiał i konstrukcja, rzut, bryła, elewacje, wnętrze, wyposażenie, instalacje)

Budynek stajni usytuowany na północnym skraju zespołu koszar, w jego północno-wschodnim narożniku. Dłuższymi elewacjami ustawiony w kierunku wschód-zachód, zachodnią ścianą szczytową ustawiony do wewnętrznej ulicy koszarowej (obecnie ul. Gietkowska), wolnostojący. Na północ od budynku, ogrodzenie z siatki zamykające z tej strony zespół koszar i stroma skarpa opadająca w kierunku północnym, na południowo-wschód budynek sterowni obrotnicy boczniczy kolejowej, na południe oddzielone ogrodzeniem z siatki wewnętrzne podwórze koszar.

Murowany z cegły pełnej na zaprawie wapienno-piaskowej, na ceglany cokole i ceglany fundamencie. Do murowania ścian użyto cegły ceramicznej o wymiarach: wozówka = 24,5-25 cm, główka = 11,5-12 cm, h cegły = 6,5-7,0 cm, wysokość 10 warstw cegły łącznie ze spoinami = 78 cm. Ściany przybudówki z lat 30-tych XX w. przy wschodniej części elewacji północnej murowane z cegły o wymiarach: wozówka = 24-24,5 cm, główka = 11,5-12 cm, h cegły = 6-6,5 cm, wysokość 10 warstw cegły łącznie ze spoinami = 76,5 cm. Nadproża murowane z cegły, proste i odcinkowe. Drewniane werandy na przybudówkach wejściowych do stajni drewniane, o konstrukcji słupowej, odeskowane deskami na styk i oblistwowane.

Strop nad I kondygnacją drewniany, belkowy z odsłoniętym pułapem z desek. W przybudówce strop drewniany (wtórny) dzielący ją na dwa poziomy magazynowe, na ceglanych słupach o kwadratowym przekroju, z podciągami stalowymi z 2 dwuteowników stalowych każdy.

Wieżba dachowa drewniana o konstrukcji płatwiowo-kleszczowej, z 6 ramami stolcowymi, odeskowany na styk. Dach kryty papą, rynny i obróbki blacharskie z blachy ocynkowanej.

Posadzki betonowe, zatarte na ostro (przybudówka), z cegły oraz betonu z odcinającym wzorem płytek oraz podłogi drewniane na legarach.

Schody wewnętrzne z I na II kondygnację drewniane, 2-biegowe, powrotne, schody zewnętrzne na werandy na przybudówkach drewniane, 2-biegowe.

W przybudówce bramy stalowe, 2-skrzydłowe, w przybudówkach poprzedzających wejścia do stajni oraz bramy z przybudówek do wnętrza stajni drewniane, 2-skrzydłowe o konstrukcji ramowo-deskowej, z nadświetlem zamkniętym odcinkowo, w części bram zewnętrznych nadświetla zamurowane, drzwi wewnętrzne drewniane, 1-skrzydłowe, ramowo-płytowe; drzwi drewniane, 1-skrzydłowe, ramowo-płycinowe z przeszkleniem dzielonym szczeblinami na kwatery.

Okna drewniane, skrzynkowe, 2-poziomowe, 2-dzielne z odcinkowo zamkniętym nadświetleniem; okna drewniane, zespolone, 1-poziomowe, 2-dzielne (wtórne); okna stalowe, przemysłowe, wielokwaterowe, zamknięte odcinkowo.

Budynek wzniesiony na planie prostokąta, z przylegającym do elewacji zachodniej, również prostokątnym na planie, mniejszym i późniejszym budynkiem oraz przylegającą do wschodniej części elewacji północnej późniejszą przybudówką na planie prostokąta.

### 12. Autorzy, historia obiektu, określenie stylu

Stajnia zbudowana w 1886 r., w pierwszej fazie budowy zespołu koszar. Najprawdopodobniej trzymano w niej konie kadry oficerskiej regimentu, za czym przemawia jej usytuowanie (w pobliżu dawnego kasyna oficerskiego) oraz zapewnione znacznie lepsze warunki ich przetrzymywania (podział na mniejsze boksy, śluzy poprzedzające właściwe bramy).

Stajnia była sukcesywnie rozbudowywana. Ok. 1890 r. wzniesiono przybudówki-śluzę poprzedzające wejścia do stajni w elewacji południowej, ok. 1910 r. wzniesiono przyległy do jej zachodniej elewacji budynek. W latach 30-tych XX w. dobudowano do wschodniej części elewacji północnej dużą przybudówkę.

Obecnie budynek pełni funkcje magazynowo-produkcyjne.

c.d. na załączniku nr 5



<b>14. Kubatura</b> dobudowa od zachodu - 1.280 m <sup>3</sup> stajnia - 18.270 m <sup>3</sup> dobudowa od północy - 4.300 m <sup>3</sup> RAZEM - 23.850 m <sup>3</sup>	<b>15. Powierzchnia użytkowa</b> przyziemie - 2.470 m <sup>2</sup> poddasze - 1.780 m <sup>2</sup> RAZEM - 4.250 m <sup>2</sup>	<b>16. Przeznaczenie pierwotne</b>  stajnia	<b>17. Użytkowanie obecne</b>  magazynowo-produkcyjne
<b>18. Prace budowlane i konserwatorskie, ich przebieg i dokumentacja</b> <p>Po roku 1945 stajnia wielokrotnie przystosowywana do nowych funkcji. Wykonano szereg przekuć ścian zewnętrznych, głównie przy wykonywaniu nowych otworów drzwiowych lub zamienianiu otworów okiennych na drzwiowe. Wewnątrz obiektu wymieniano instalacje elektryczne w związku z prowadzoną produkcją.</p> <p>Brak dokumentacji dot. przeprowadzanych modernizacji i dostosowaniu obiektu do nowych funkcji.</p>		<b>19. Stan zachowania (fundamenty, ściany zewnętrzne, ściany wewnętrzne, sklepienia, stropy, konstrukcje dachowe, pokrycie dachu, wyposażenie i instalacje)</b> <p>Fundamenty w dobrym stanie technicznym</p> <p>Ściany zewnętrzne i wewnętrzne w dobrym stanie technicznym, z wykonanymi wtórnie licznymi przemurowaniami i przekuciami.</p> <p>Strop drewniany nad I kondygnacją w dobrym stanie technicznym. Wymiany wymaga część podłóg na poddaszach. Drewniane schody zewnętrzne w złym stanie technicznym.</p> <p>Drewniana konstrukcja więźby dachowej w dobrym stanie technicznym.</p> <p>Pokrycie dachu wymaga wymiany.</p> <p>Wewnętrzne instalacje elektryczne i wod-kan kwalifikują się do przeglądu.</p> <b>20. Najpilniejsze postulaty konserwatorskie</b> <p>Uporządkowanie architektoniczne elewacji z jednoczesnym dążeniem do przywrócenia jej, gdzie to możliwe, dawnego wyglądu.</p> <p>Wymiana pokrycia dachowego oraz będących w złym stanie technicznym podłóg na poddaszach.</p> <p>Wymiana (remont) drewnianych schodów wewnętrznych.</p> <p>Zabezpieczenie elementów drewnianych (więźba dachowa) preparatami grzybobójczymi i ognioochronnymi.</p> <p>Remont zachowanej stolarki okiennej i drzwiowej.</p>	



21. Akta archiwalne (rodzaj akt, numer i miejsce przechowywania)

szczegółowy wykaz w karcie zbiorczej zespołu

22. Biblioteka

szczegółowy wykaz w karcie zbiorczej zespołu

23. Źródła ikonograficzne i fotografie (rodzaj, miejsce przechowywania, sygnatury)

szczegółowy wykaz w karcie zbiorczej zespołu

24. Uwagi różne

25. Opracował

tekst: Bogusław Chlebowicz, XI. 1998 r.

plany, rysunki Jacek Strużyński, XI. 1998 r.

zdjęcia fotograficzne Jacek Strużyński, XI. 1998 r.

miejsce przechowywania negatywów PSOZ Olsztyn

KARTA PO WYPEŁNIENIU PODLEGA OCHRONIE NA PODSTAWIE PRZEPISÓW PRAWA AUTORSKIEGO

26. Adnotacje o inspekcjach, informacje o zmianach (daty, imiona i nazwiska wypełniających)

27. Załączniki

Załączniki nr 1 - 6



1. Miejscowość..... <u>Olsztyn</u> .....	4. Obiekt (nazwa jak w karcie) zespół koszar artylerii stajnie oficerskie ul. Gietkowska 11	5. Zawartość wkładki (nazwa materiału uzupełniającego)  fotografie
2. Gmina..... <u>Olsztyn</u> .....		
3. Województwo..... <u>olsztyńskie</u> .....		



fot. 2 - 3, 4  
5 - 6 8 7

Wkładkę założył: Jacek Strużyński, XI. 1998 r.  
(imię, nazwisko, data)

Miejsce przechowywania negatywów: PSOZ Olsztyn





fot. 8, 9, 10, 11  
12, 13, 14





1. Miejscowość..... <u>Olsztyn</u> .....	4. Obiekt (nazwa jak w karcie) zespół koszar artyleryjskich stajnie oficerskie ul. Gietkowska 11	5. Zawartość wkładki (nazwa materiału uzupełniającego)  fotografie
2. Gmina..... <u>Olsztyn</u> .....		
3. Województwo..... <u>olsztyńskie</u> .....		



fot. 16, 17, 18  
20, 19

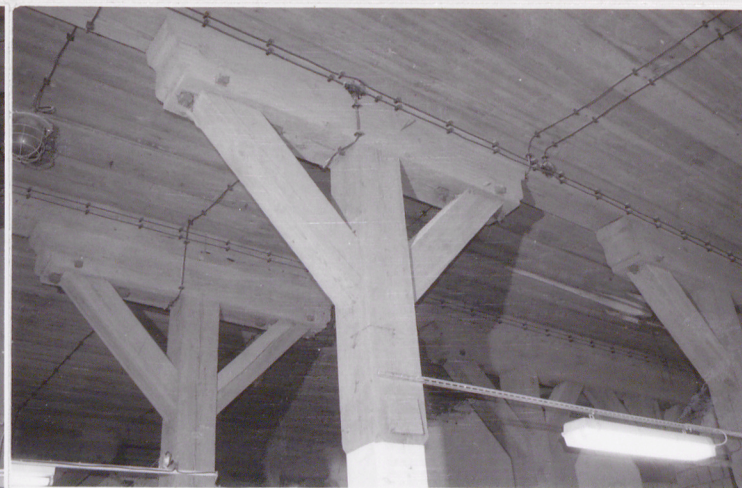


Wkładkę założył: Jacek Strużyński, XI. 1998 r.

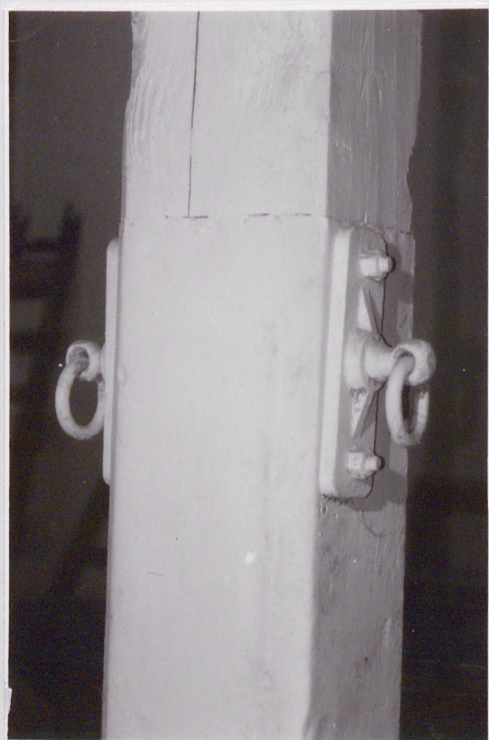
(imię, nazwisko, data)  
PSOZ Olsztyn

Miejsce przechowywania negatywów: .....



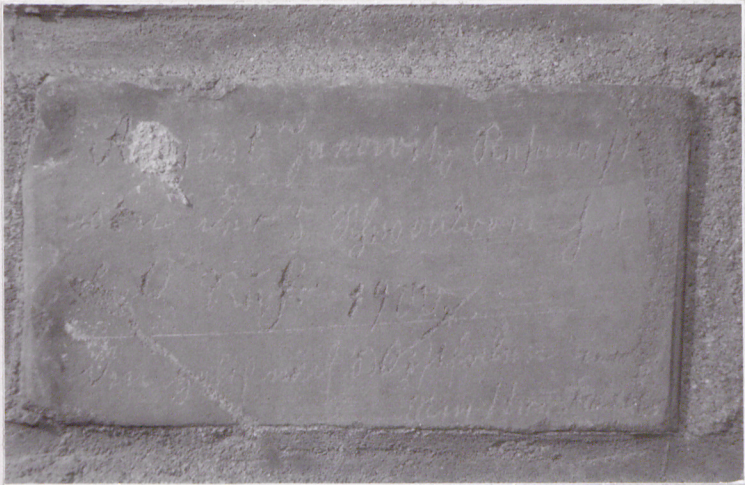


fot. 21, 22, 23, 24  
27,  
25, 26, 28

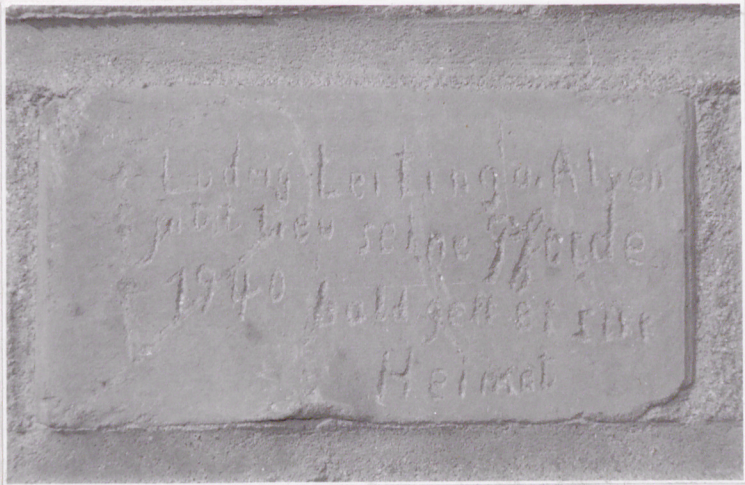




1. Miejscowość.....Olsztyn.....	4. Obiekt (nazwa jak w karcie) zespół koszar artyleryjskich stajnie oficerskie ul. Gietkowska 11	5. Zawartość wkładki (nazwa materiału uzupełniającego)  fotografie
2. Gmina.....Olsztyn.....		
3. Województwo...olsztyńskie.....		



fot. 29, 30  
31



Wkładkę założył: Jacek Strużyński, XI. 1998 r.  
(imię, nazwisko, data)

Miejsce przechowywania negatywów: PSOZ Olsztyn





fot. 32, 33, 34  
35, 36  
37, 38





<p>1. Miejscowość .....<u>Olsztyn</u>.....</p> <p>2. Gmina .....<u>Olsztyn</u>.....</p> <p>3. Województwo .....<u>olsztyńskie</u>.....</p>	<p>4. Obiekt (nazwa jak w karcie)</p> <p>zespół koszar kawaleryjskich stajnie oficerskie ul. Gietkowska 11</p>	<p>5. Zawartość wkładki (nazwa materiału uzupełniającego)</p> <p>fotografie i sytuacja w skali 1:2000</p>
--	--	---



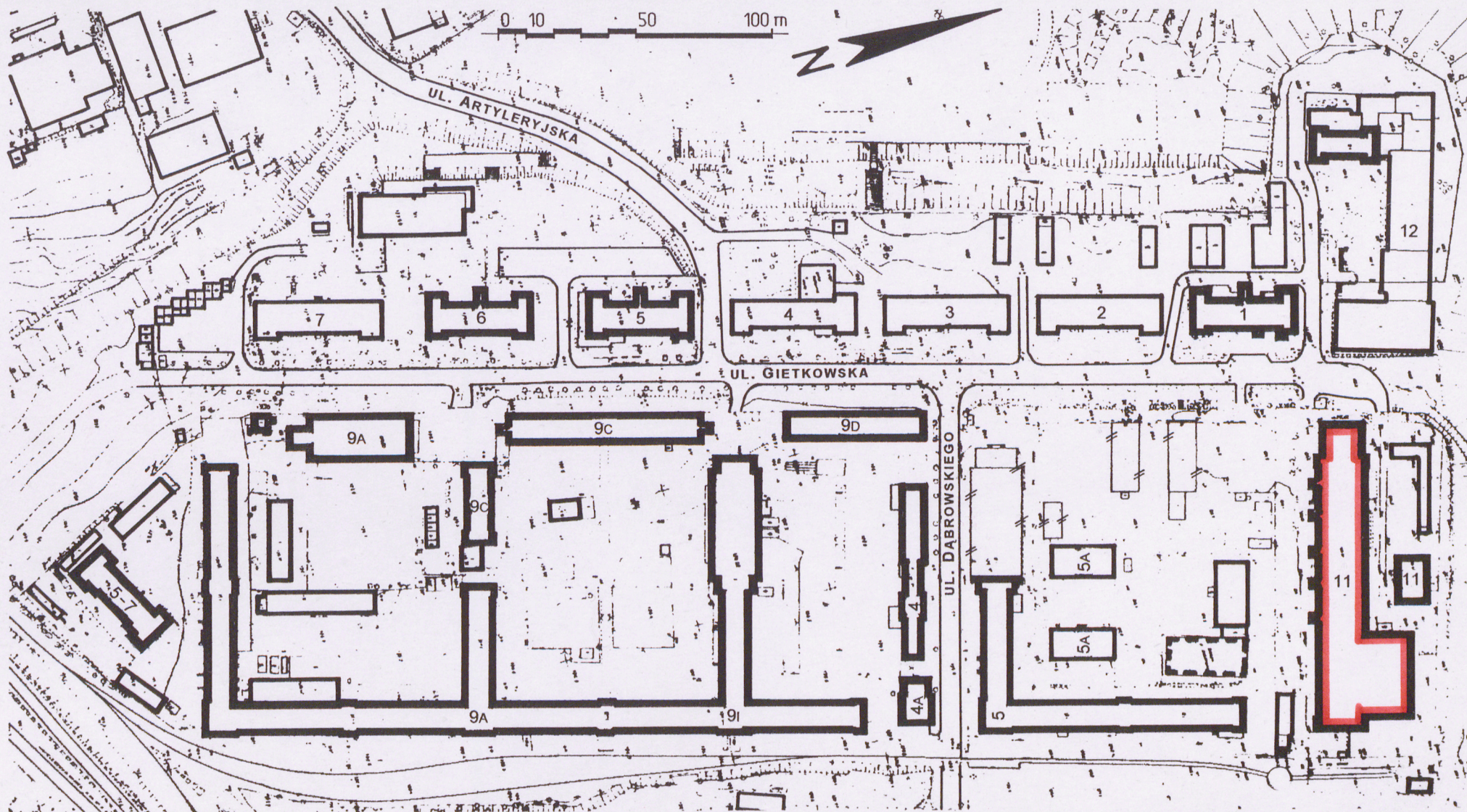
fot. 39, 40, 41  
42, 43, 44



Wkładkę założył: Jacek Strużyński, VI, 1998 r.  
(imię, nazwisko, data)

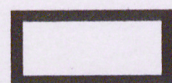
Miejsce przechowywania negatywów: PSOZ Olsztyn



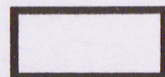


# OLSZTYN – ZESPÓŁ KOSZAR KAWALERII – SYTUACJA – SKALA 1:2000

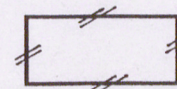
## OBJAŚNIENIA



Istniejąca historyczna zabudowa  
koszar



Zabudowa współczesna



Obiekty rozebrane

Opracował: Jacek Strużyński – listopad 1998r.



1. Miejscowość..... <b>Olsztyn</b>	4. Obiekt (nazwa jak w karcie) <b>Stajnia oficcerska w zespole koszar ul. Gietkowska 11</b>	5. Zawartość wkładki (nazwa materiału uzupełniającego) <b>c.d. poz. 13</b>
2. Gmina..... <b>Olsztyn</b>		
3. Województwo..... <b>olsztyńskie</b>		

c.d. poz. 13

Do elewacji południowej przylega pięć wtórnych, prostokątnych na planie przybudówek poprzedzających wejścia do stajni. Budynek przyległy do zachodniej, szczytowej elewacji stajni 2 i półtraktowy, ryzality pozorne po wschodniej i zachodniej stronie 1-traktowe, stajnia z 5 traktami wydzielonymi poprzez drewniane słupy nośne, z wyraźnie zaakcentowanym, węższym traktem komunikacyjnym, przybudówka przy wschodniej części elewacji północnej z 6 traktami wydzielonymi przez słupy nośne.

Bryła zwarta, 8-członowa, złożona z 2-kondygnacyjnego, niepodpiwniczonego budynku stajni, krytego dachem 2-spadowym o niewielkim kącie nachylenia połaci, przylegającym od zachodu niższym, 1-kondygnacyjnym, niepodpiwniczonym budynkiem krytym dachem 2-spadowym o niewielkim kącie nachylenia połaci dachowych, 1-kondygnacyjnej, niepodpiwniczonej przybudówki krytej dachem pulpitowym przy wschodniej części elewacji północnej oraz 5 przybudówek nakrytych daszkami 2-spadowymi przy elewacji południowej.

Elewacja południowa budynku stajni na niskim, ceglany cokole zakończonym warstwą sfazowanej cegły, 24-osiowa z otworami okiennymi i drzwiowymi (bramy) zamkniętymi odcinkowo, otwory wykonane wtórnie w związku ze zmianą funkcji budynku (bramy) zamknięte prosto. Na skraju elewacji płytkie ryzality, ryzalit zachodni w I kondygnacji 1-osiowy, z narożnikami ujętymi w płaskie lizeny połączone górą ceglany fryzem kostkowym. W I kondygnacji prostokątny, wtórny otwór drzwiowy, nad nim, na osi symetrii, zamknięty odcinkowo otwór okienny. Wyżej, w poddaszu, dwa bliźniacze otwory okienne zamknięte odcinkowo, na wspólnym ceglany parapecie. Powyżej okien, pod fryzem okragła płycina. Ryzalit wieńczy ceglany gzyms oparty na schodkowo wysuniętych z lica muru 2 warstw główek. Ryzalit wschodni o wystroju architektonicznym opracowanym analogicznie, w I kondygnacji prostokątny, zamknięty odcinkowo otwór okienny, obecnie zaślepiiony, w poddaszu dwa bliźniacze, wtórnie powiększone otwory okienne zamknięte odcinkowo, na wspólnym ceglany parapecie, nad nimi okragła płycina. Korpus 22-osiowy, w I kondygnacji z zamkniętymi odcinkowo prostokątnymi otworami okiennymi i bramami. W części zachodniej elewacji 5 wtórnych przybudówek poprzedzających pierwotne wejścia do stajni. Narożniki przybudówek ujęte w płaskie lizeny połączone górą schodkowym, ceglany gzymsem, całość zwieńczona uskokowym gzymsem wieńczącym. Na przybudówkach, na wysokości poddasza drewniane, przeszklone werandy. Poddasze doświetlone przez potrójne, zamknięte odcinkowo, prostokątne otwory okienne na wspólnym ceglany parapecie. Elewacja zamknięta ceglany gzymsem opartym na schodkowo wysuniętych z lica muru 3 warstwach cegły (główki i wozówki). Elewacja północna 16-osiowa (1 oś w ryzalicie zachodnim, 15 osi w korpusie), powtarzająca układ elewacji południowej, z detalem architektonicznym opracowanym jak w elewacji południowej. Część otworów okiennych I kondygnacji wtórnie powiększona, część prostokątnych otworów drzwiowych wykonana wtórnie.

c.d. na odwrocie

Wkładkę założył: .....**Bogusław Chlebowicz, XI. 1998 r.**.....  
(imię, nazwisko, data)Miejsce przechowywania negatywów: ....**PSOZ Olsztyn**.....



Wschodnia część elewacja przesłonięta zbudowana w latach 30-tych przybudówka, w jej elewacji północnej 2 prostokątne otwory bramne, w elewacji wschodniej dwa prostokątne otwory, w elewacji zachodniej prostokątny otwór bramny.

Elewacja wschodnia (ryzalit wschodni) podzielona przez płaskie lizeny na trzy przeszła, z detalem architektonicznym opracowanym jak w poprzednich elewacjach. Pierwotnie symetryczna z wejściem na osi środkowej, obecnie w I kondygnacji 4-osiowa, w poddaszu 4-osiowa z otworami okiennymi o zróżnicowanych wymiarach (nowe i powiększone). Elewacja zachodnia (ryzalit zachodni) z detalem architektonicznym opracowanym jak w elewacji wschodniej, w dolnych partiach przesłonięta przez budynek przyległy od zachodu. Elewacja frontowa (południowa) budynku przyległego do stajni od zachodu na ceglanym cokole, 3-osiowa, z prostokątnymi otworami okiennymi zamkniętymi odcinkowo. Osie oddzielone od siebie płaskimi lizenami połączonymi górami ceglanym, kostkowym fryzem. Elewacja północna opracowana identycznie. Elewacja szczytowa (zachodnia) na ceglanym cokole, 3-osiowa, z prostokątnymi otworami okiennymi zamkniętymi odcinkowo. Osie oddzielone od siebie płaskimi lizenami połączonymi górami kostkowym fryzem. Ponad otworem okiennym na osi środkowej okragła płycina.

Wnętrze stajni podzielone na 4 segmenty oddzielone od siebie ścianami poprzecznymi, w każdym z nich znajdowały się stanowiska dla 40 koni. Każdy segment posiada dwa wejścia (bramy) w elewacji południowej, w dwóch pierwszych od zachodu bramy poprzedzone późniejszymi przybudówkami-śluzami, w trzecim segmencie przybudówka przed jedną bramą, w ostatnim segmencie bramy bez przybudówek.

Wyposażenie - na zewnętrznych ścianach kółka do wiązania koni, wewnątrz, w stropach otwory do zrzucania paszy, zachowana oryginalna drewniana konstrukcja oraz w znacznym stopniu drewniana stolarka drzwiowa i okienna.

Instalacje - budynek wyposażony w instalacje wod-kan, elektryczną, telefoniczną i grzewczą (indywidualną).

#### c.d. poz. 9 - użytkownicy

2. KATEL S.C., Hurtownia, ul. Gietkowska 11, 10-170 Olsztyn
3. BIS - Krawiectwo, Zakład Produkcyjno-Handlowy, Halina Elżbieta Łozowska, ul. Gietkowska 11, 10-171 Olsztyn
4. ELEKTRYK S.C., ul. Gietkowska 11, 10-170 Olsztyn
5. ELMIX, Artykuły Przemysłowe, ul. Gietkowska 11, 10-170 Olsztyn



1. Miejscowość..... **Olsztyn**  
 2. Gmina..... **Olsztyn**  
 3. Województwo..... **olsztyńskie**

4. Obiekt (nazwa jak w karcie)  
**Stajnia oficerska w zespole  
 koszar  
 ul. Gietkowska 11**

5. Zawartość wkładki (nazwa materiału uzupełniającego)

**rzut**

**OLSZTYN, ul. Gietkowska nr 11**

**ZESPÓŁ KOSZAR KAWALERII**

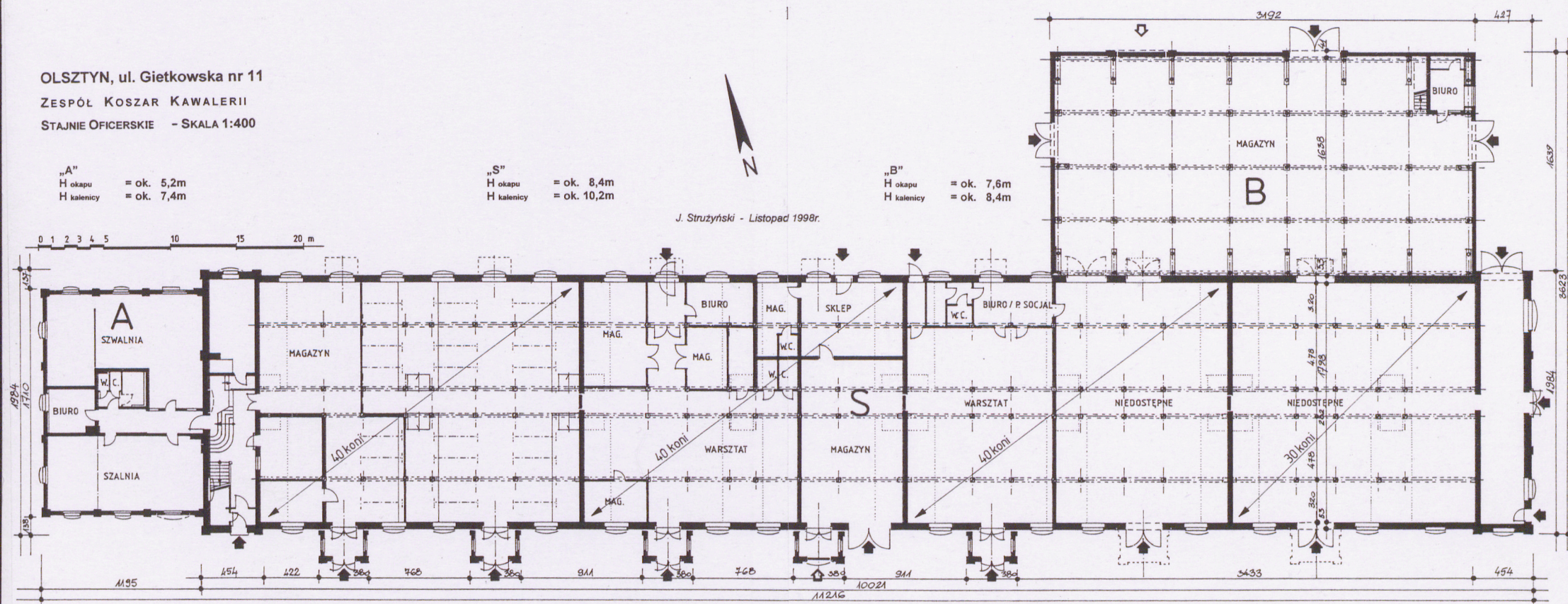
**STAJNIE OFICERSKIE - SKALA 1:400**

"A"  
 H okapu = ok. 5,2m  
 H kalenicy = ok. 7,4m

"S"  
 H okapu = ok. 8,4m  
 H kalenicy = ok. 10,2m

"B"  
 H okapu = ok. 7,6m  
 H kalenicy = ok. 8,4m

J. Strużyński - Listopad 1998r.



Wkładkę założył: ..... **Bogusław Chlebowicz, XI, 1998 r.** .....

(imię, nazwisko, data)

Miejsce przechowywania negatywów: ... **PSOZ Olsztyn** .....



# W Y K A Z F O T O G R A F I I

Strona tytułowa

1. Widok ogólny w kierunku wschodnim

Załącznik nr 1

2. Widok ogólny na elewację południową
3. J.w.
4. Elewacja południowa - ryzalit wschodni
5. Elewacja południowa - część zachodnia
6. J.w. - część środkowa
7. J.w. - część zachodnia
8. Stajnia - fragment elewacji południowej - ryzalit zachodni
9. J.w. - wejście do stajni
10. J.w. - ryzalit zachodni
11. J.w. - wejście do stajni i ganek
12. J.w. - elewacja wschodnia
13. J.w. - elewacja wschodnia - widok w kierunku południowym
14. J.w. - otwór transportowy w elewacji wschodniej
15. Stajnia - elewacja północna

Załącznik nr 2

16. Stajnia - wnętrze
17. J.w.
18. J.w. - fragment konstrukcji
19. J.w. - okno I kondygnacji od wewnątrz
20. J.w. - brama stajni - widok od wewnątrz
21. J.w. - fragment wnętrza
22. J.w. fragment konstrukcji stropów

23. J.w.

24. J.w. - kółka do wiązania koni na słupach wewnętrznych

25. J.w. - uchwyt do mocowania

26. J.w. - fragment posadzki

27. J.w. - poddasze

Załącznik nr 3

28. Stajnia - cegła z nazwą cegielni „DRAULITTEN”

29. J.w. - cegła z ręcznym napisem z pocz. XX w.

30. J.w. - cegła z ręcznym, wyrytym napisem z 1940 r.

31.

32. Przybudówka zachodnia stajni - elewacja północna

33. J.w. - elewacja zachodnia

34. J.w. - elewacja południowa

35. J.w. - fragment kółka do wiązania koni

36. J.w. - fragment elewacji zachodniej

37. J.w. - fragment wnętrza

38. J.w. - drzwi wewnętrzne

Załącznik nr 4

39. Przybudówka północna stajni - elewacja wschodnia

40. J.w. - elewacja zachodnia i północna

41. J.w. - elewacja zachodnia

42. J.w. - wnętrze

43. J.w.

44. J.w. - fragment konstrukcji stropu